

أثر تطبيق هندسة اللعبة *KOKAMI* (الصندوق وبطاقة السر) في مهارة القراءة لدى

الطلاب للفصل الثاني بمدرسة يافيت ملاكاجي الثانوية



رسالة 1965

قدمت لاستيفاء بعض الشروط المطلوبة للحصول على درجة سرجانا/ليسانس

التربية الإسلامية بقسم اللغة العربية في كلية التربية و شؤون التدريس

بجامعة علاء الدين الإسلامية الحكومية مكاسر

بقلم

UNIVERSITAS ISLAM NEGERI

محيرة أحشم

رقم التسجيل: ٢٠٢٠٠١١٤٠٩٨

MAKASSAR

كلية التربية و شؤون التدريس قسم اللغة العربية بجامعة علاء الدين الإسلامية

الحكومية مكاسر

٢٠١٨

## التصريح بأصالة الرسالة

صرحت الباحثة للموقع أدناها بتمام الوعي أن هذه الرسالة هي نتيجة من عمل بيدها، و إذا كانت في يوم آت مبرهن أو مثبت بدليل على أنها نتيجة تقليد أو إن انتحال أو مساعدة الشخص الآخر كلها أو بعضها، فهذه الرسالة والشهادة التي حصلت عليهما الباحثة بمقتضى القانون.

ساعات-غوا، ١٥ ذوالقعدة ١٤٣٩ هـ

٢٠ أغسطس ٢٠١٨ م



UNIVERSITAS ISLAM NEGERI

ALAUDDIN

MAKASSAR

الباحث  
محيرة أحسن

ت: ٢٠٢٠٠١١٤٠٩٨

## موافقة المشرفين

بعد الإطلاع على الرسالة المقدمة من الطالبة محرم أحشم، رقم الجامعي:  
٢٠٢٠٠١١٤٠٩٨، بالموضوع: أثر تطبيق طريقة اللعبة *KOKAMI* (الصندوق  
وبطاقة السر) في مهارة القراءة الفهيمية لدى الطلاب القائي بمدرسة يافيت ملاكاجي  
الثانوية"، وبعد اجراء الإصلاحات اللازمة، نحن المشرفين، على أن الرسالة المذكورة قد  
استوفت الشروط العلمية المطلوبة، وأنها صالحة للمناقشة.

سماتا-غوروا، ٠٩ ذوالقعدة ١٤٣٩ هـ  
٢٠ أغسطس ٢٠١٨ م

UNIVERSITAS ISLAM NEGERI

المشرفة الأولى  
**ALAUDDIN**  
المشرفة الثانية  
M A K A S S A R

الدكتورة ستي مانعة، م. أ. غ.

رقم التوظيف: ١٩٧٣١٢١٣٢٠٠٠٠٣٢٠٠١

الدكتورة ستي عا تشهراخالق، م. أ. غ.، م. فد.

رقم التوظيف: ١٩٧٠٠٧٠٧٢٠٠١١٢٢٠٠٣

## اعتماد الرسالة

هذه الرسالة المقدمة من الطالبة: محبرة أحشم، الرقم الجامعي: ٢٠٢٠٠١١٤٠٩٨ التي عنوانها "أثر تطبيق هندسة اللعبة KOKAMI (الصندوق وبطاقة السر) في مهارة القراءة لدى الطلاب للفصل الثاني بمدرسة يافيت ملاكاجي الثانوية". في التاريخ، ١٦ ذوالحجة ١٤٣٩ هـ الموافق للتاريخ ٢٨ أغسطس ٢٠١٨ م، قد قبلت لاستيفاء بعض الشروط المطلوبة للحصول على درجة سرحانا التربية في قسم تدريس اللغة العربية بكلية التربية بإصلاحات.

سمات-شعواء، ٢٦ ذوالحجة ١٤٣٩ هـ

٧ ستمبر ٢٠١٨ م

الرئيس	:الدكتور ملحنونا دافعوالدين، م.أ.ع.
السكرتيرة	:الدكتورة كمسينة، م.ف.د.إ.
المناقش الأول	:الدكتور حركاء، م.ت.إ.
المناقش الثاني	:الدكتور صلاح الدين، م.أ.ع.
المشرفة الأولى	:الدكتورة علي الحاج علي، م.أ.ع.
المشرفة الثانية	:الدكتورة سني مالعق، م.أ.ع.

UNIVERSITAS ISLAM NEGERI  
ALAUDDIN  
M A K A S S A R

كلية التربية وشؤون التدريس

بجامعة علماء الدين الإسلامية الحكومية مكاسر

العميد

الدكتور الحاج محمد أمري، لس.م.أ.ع.  
ن.إ.ف: ٢٠٢٠٠٢١٢١٠٠١

## كلمة التمهيد

بِسْمِ اللَّهِ الرَّحْمَنِ الرَّحِيمِ

أسلم عليكم ورحمته وبركاته

الحمد لله الحاخام الأمين، كل الحمد لله يكافئ باستمرار وجود الله سبحانه

وتعالى الذي أعطى

الإرشاد والنعمة والسرور الذي قدمه بحيث يمكن للكاتب إنهاء هذه الأطروحة

بعنوان "تأثير تطبيق هندسة اللعبة *KOKAMI* (صندوق بطاقة غامضة) في مهارة

القراءة لدى الطلاب للفصل الثاني بمدرسة يافيت ملاكاجي الثانوية "

اللهم شولي على سيدنا محمد، سكب المؤلف في حضور أهل الشعب،

المحسنين، دليل الفضيلة، النور على هذه الأرض، الإنسان المخترار ومثالنا، رسالة

السور، وعائلته ورفاقه وأتباعه حتى آخر الزمان، آمين.

ويشعر المؤلف بأنه مدين للغاية لجميع الأطراف من أجل النجاح في إعداد

هذه الأطروحة، لذا بطبيعة الحال عندما يقول المؤلفان في هذه المناسبة، إنهما

ممتنون للأطراف الذين يقدمون الروح والمساعدات، ماديا ومعنويا. هذه الأطروحة

أصبحت ممكنة بفضل يد العون للكائنات التي تحرك خالق قلبه لتقديم الدعم

والمساعدة والإرشاد للكاتب. ولذلك، فإن المؤلفين يقدمون شكرهم واحترامهم

لوالدي، الأب أحمد، س.فد. إ و درأ شمسینر، م.فد. إ العاطفة للمؤلف ، لأخيه الحبيب وأخته، وحیديانا أحشم م، سي و محمد رمضان أحشم. لجميع صلاته وتضحياته خلال فترة دراستي على حد سواء ماديا ومعنويا ودائما أعطاني روح لاستكمال الدراسة.

لقد واجه الباحث مشكلات كثيرة في كتابة هذه الرسالة، لكن بفضل و خدمة مختلف الأقوام استطاع الباحث في معالجتها حتى انتهت كتابة هذه الرسالة بالجودة. و لذلك، ود الباحث أن يقدم الشكر الجزيل على هؤلاء المساعدين و المشرفين و المشجعين منهم:

١. فضيلة الأستاذ الدكتور الحاج مسافر، م. سئ. مدير جامعة علاء الدين الإسلامية الحكومية مكاسر و نوابه الأستاذ الدكتور مردان م.أغ. كنائب المدير الأول، و الأستاذ الدكتور لنبا سلطان، م.أ. كنائب المدير الثاني، و الأستاذة ستي عائشة، م.أ.، فح.د. كنانة المدير الثالثة، الذين قد بذلوا جهودهم و أفكارهم في توجيه جامعة علاء الدين الإسلامية الحكومية مكاسر.

٢. فضيلة الدكتور الحاج محمد أمري، لس. م.أغ. عميد كلية التربية و شؤون التدريس و نوابه فضيلة الدكتور مولونو دموفولي، م.أغ. نائب العميد الأول و فضيلة الدكتورة مشكاة مالك إبراهيم، م.س.إ. نائبة العميد الثانية

و فضيلة الدكتور الحاج شهر الدين عثمان، م.فد. نائب العميد الثالث،  
الذين قد بذلوا جهودهم و أفكارهم في توجيه كلية التربية و شؤون التدريس  
بجامعة علاء الدين الإسلامية الحكومية مكاسر.

٣. فضيلة الدكتور حمكا، م.تح.إ. رئيس قسم اللغة العربية، و الدكتورة ستي  
عائشة خالق، س. أ.غ.، م.فد. كسكرتيرة قسم اللغة العربية في كلية التربية  
و هما اللذان ساعداني بتقديم بعض المواد المتعلقة بهذه الرسالة.

٤. فضيلة أ. الدكتور ستي عائشة خالق، س. أ.غ.، م.فد. كالمشرف الأول و  
فضيلة الدكتور ستي مانعة، س.أ.غ.، م. أ.غ. كالمشرف الثاني اللذين  
ساعداني و أرشداني حتى انتهيت من كتابة هذه الرسالة، عسى الله أن يتم  
نعمه عليهما، اللهم آمين.

٥. فضيلة درأ. الحاج. أمينة، فضيلة درس. سفار الدين مدرس للغة العربية  
و جميع طلاب الصف بمديرة بمدرسة يافيت ملاكاجي الثانوية ريج. الجوا  
الذي كان على استعداد لمنح تصريح بحث لإكمال هذه الرسالة.

٦. المحاضرين والموظفين/العاملين في كلية التربية وتدريب المعلمين الجامعات  
الإسلامية علاء الدين ماكاسار بإخلاص وإخلاص يقدمون معرفتهم  
ومساعدتهم للمؤلف.

٧. أعز صديقاتي: نورواسيتا، عقي ريسكا وحيدة، موثيه آراهما، أ. إرماواتي، خيرونيزا، سري واهيوني، فاضل أكمل، ناردينيسياه، عبد المبارك عزيز وأديليا سيتياي.

٨. زملاء طلاب الصف ٢٠١٤، وخاصة فصول تعليم اللغة العربية ٥ و ٦ خلال أيام الجامعة، قد تكون ذكريات أجمل ما لا تنسى.

٩. جميع الأطراف الذين لا يستطيعون ذكر واحد من قبل مؤلف واحد ساعد على تسهيل إعداد هذه الأطروحة.

يدرك المؤلف تمامًا أن هذه الأطروحة بعيدة عن الكمال. لذلك، مع تواضع، يتلقى المؤلفون الاقتراحات والانتقادات التي تكون بناءة من مختلف الأطراف من أجل الكمال في هذه الرسالة.

UNIVERSITAS ISLAM NEGERI  
ALAUDDIN  
M A K A S S A R



وأخيراً، فقط لله سبحانه وتعالى، يسأل الكاتب عن نعمته وبركاته، فهل  
يمكن لجميع دعم ومساعدة جميع الأطراف أن يحصلوا على مكافأة مزدوجة في  
حضور الله سبحانه وتعالى، فهل هذا العمل مفيد للقراء، أمين ...

وسلم عليكم ورحمته وبركاته

مكاسر، ٠١ ذوالحجة ١٤٣٩ هـ

١٨ يوليو ٢٠١٨ م



UNIVERSITAS ISLAM NEGERI

الباحث

**ALAUDDIN**  
M A K A S S A R

محيرة أحشم

ت: ٢٠٢٠٠١١٤٠٩٨

## محتوية الرسالة

صفحة

أ ..... صفحة الموضوع

ب ..... التصريح بأصالة الرسالة

ج ..... موافقة المشرفين

د ..... اعتماد الرسالة

هـ ..... كلمة التمهيد

ي ..... محتوية الرسالة

ن ..... طاولة الرسالة

س ..... صور الرسالة

ع ..... تجريد البحث

الباب الأول: مقدمة

١ ..... الفصل الأول : خلفية المشكلات

٧ ..... الفصل الثاني : مشكلت البحث

٧ ..... الفصل الثالث : الفروض

٨ ..... الفصل الرابع : توضيح معنى الموضوع

٩ ..... الفصل الخامس: تحديد المشكلت

٩ ..... الفصل السادس: أهداف البحث وفوائدها

## الباب الثاني: الدراسة المكتبية

١٢ ..... الفصل الأول: جوهر القدرة على القراءة

١٢ ..... ١. جوهر قدرة القراءة

١٨ ..... ٢. القراءة فهم

١٩ ..... ٣. مبادئ فهم القراءة

## الفصل الثاني: تقنية اللعبة *KOKAMI*

٢١ ..... ١. تقنية اللعبة

٢٣ ..... ٢. مزايا وعيوب وسائل الإعلام لعبة *KOKAMI*

٢٥ ..... ٣. قواعد في استخدام لعبة *KOKAMI*

## الفصل الثالث: إطار الفقر

## الفصل الرابع: الفروض

## الباب الثالث: منهج البحث العلمي

- ٣٠ ..... الفصل الأول : انواع وموقع البحث
- ٣١ ..... الفصل الثاني : المتغيرات وتصميم البحث
- ٣٢ ..... الفصل الثالث : السكان والعينة
- ٣٣ ..... الفصل الرابع : بحوث الصك وصحة الصك
- ٢٤ ..... الفصل الخامس : تحليل تحقق الأدوات
- ٣٩ ..... الفصل السادس : تقنيات تحليل جمع البيانات

## الباب الرابع: الإعلال في سورة الملك

- ٥١ ..... الفصل الأول : نتائج البحث
- ٥١ ..... ١. تحليل وصفي
- ٥٨ ..... ٢. تحليل استنتاجي
- ٦٣ ..... ٣. اختبار فرضية البحث
- ٦٥ ..... الفصل الثاني : مناقشة

الباب الخامس: الخاتمة

٦٩	..... الفصل الأول : الخلاصة
٧٠	..... الفصل الثاني : الإقتراحات
٨١	..... المراجع العربي
٨٣	..... إطباعات
٩٠	..... التوثيق
.....	..... السيرة الشخصية



## طاولة الرسالة

صفحة

الجدول ٣،١ : تصنيف نقاط التمويل	٣٨
الجدول ٣،٢ : اختبار الصلاحية اختبار القراءة	٤٦
الجدول ٣،٣ : تصنيف نقاط التمويل	٤٩
الجدول ٣،٤ : تصنيف القدرة على قراءة لعبة <b>KOKAMI</b>	٥٠
الجدول ٤،١ : بيانات ما قبل الاختبار قبل النشر	٥١
الجدول ٤،٢ : تصنيف قدرة القراءة قبل استخدام تقنية لعبة <b>KOKAMI</b>	٥٣
الجدول ٤،٣ : بيانات ما بعد الاختبار بعد استخدام أسلوب لعبة <b>KOKAMI</b>	٥٥
الجدول ٤،٤ : تصنيف قدرة القراءة بعد استخدام تقنيات لعبة <b>KOKAMI</b>	٥٨
الجدول ٤،٥ : اختبار النتائج الطبيعية اختبار القدرة على القراءة قبل تطبيق تقنيات لعبة <b>KOKAMI</b>	٥٩
الجدول ٤،٦ : نتائج الاختبار الطبيعي اختبار القدرة على القراءة بعد تطبيق تقنيات لعبة <b>KOKAMI</b>	٦١
جدول ٤،٧ : نتائج اختبار فرضيات البحث	٦٤

## صور الرسالة

صفحة

الشكل ٤,١: تصنيف الرسم البياني لقدرة القراءة بعد تطبيق تقنيات لعبة

٥٤ ..... **KOKAMI**

الشكل ٤,٢: تصنيف الرسم البياني القدرة على القراءة بعد تطبيق تقنيات لعبة

٥٨ ..... **KOKAMI**

الشكل ٤,٣: اختبار مخطط التوزيع العادي القدرة على القراءة قبل تطبيق تقنيات

لعبة **KOKAMI** ..... ٦٠

الشكل ٤,٤: مخطط التوزيع العادي اختبار القدرة على القراءة بعد تطبيق تقنيات

لعبة **KOKAMI** ..... ٦٢

## تجريد البحث

اسم الباحث : محيرة أحشم

رقم التسجيل : ٢٠٢٠٠١١٤٠٩٨

عنوان الرسالة : أثر تطبيق طريقة اللعبة *KOKAMI* (الصندوق وبطاقة السر) في مهارة

قراءة الفهم لدى الطلاب للفصل الثاني بمدرسة يافيت ملاكاجي الثانوية

هذه الرسالة تبحّث حول تطبيق طريقة اللعبة *KOKAMI* في مهارة قراءة الفهم لدى الطلاب للفصل الثاني بمدرسة يافيت ملاكاجي الثانوية. كان الغرض من هذه الدراسة هو: (١) وصف تطبيق طريقة اللعبة *KOKAMI* في مهارة قراءة الفهم لدى الطلاب للفصل الثاني بمدرسة يافيت ملاكاجي الثانوية، (٢) مهارة قراءة الفهم لدى الطلاب في تعلم اللغة العربية للفصل الثاني بمدرسة يافيت ملاكاجي الثانوية، (٣) وصف أثر تطبيق طريقة اللعبة *KOKAMI* في مهارة قراءة الفهم لدى الطلاب للفصل الثاني بمدرسة يافيت ملاكاجي الثانوية.

إن نوع البحث المستخدم هو دراسة ما قبل تجريبية باستخدام تصميم الاختبار القبلي لمجموعة واحدة. أسلوب التحليل المستخدم هو التحليل الإحصائي الوصفي والاستقرائي. كان السكان في هذه البحث جميع طلاب فصل الثاني بمدرسة يافيت ملاكاجي الثانوية و ٢٧ نفرا طريقة أخذ العينات هي عينات مشبعة. و بنتيجة متوسطة في مهارات القراءة الفهم قبل طريقة اللعبة *KOKAMI* يضل ٥٧ وبعد أن وصلت لعبة *KOKAMI* يضل ٧٤. لذا يمكن استنتاج أن أسلوب لعبة *KOKAMI* له أثر على مهارة قراءة فهم اللغة العربية لطلاب للفصل الثاني بمدرسة يافيت ملاكاجي الثانوية.

الضمني المقترح في هذه الدراسة هو تطبيق تطبيق لعبة *KOKAMI* على الفور في المدارس في عملية التعليم والتعلم في المدارس. بالإضافة إلى ذلك، ينبغي إجراء مزيد من البحوث مثل تطوير الدراسات السابقة.



## الباب الأول

### مقدمة

#### الفصل الأول : خلفية البحث

التعليم طريقة تلعب دورا حيويا في حياة البشرية مستقبلا. للتعليم قدرة قوية في مساعدة تقدم المهارات البشرية، كمعرفتها وأخلاقها وقريحتها. وأما عدم تلك الطريقة، فهضة جسمان البشر ووزحيته ووقائعهما صعبة للتقدم تاما، وهذا ستأثر قويا في الحياة البشرية حتى يشعر صعوبة في الحياة المجتمعية والاتصالية مع من حولها.<sup>١</sup>

إن التعليم من أجل حياة البشرية ضرورة مطلقة يجب تحقيقها طوال الحياة. بدون تعليم، يستحيل على مجموعة من الناس أن يرقى إلى مستوى تطلعات التقدم والازدهار والسعادة وفقاً لمفهومهم للحياة. التعليم هو أيضا أحد أهم القطاعات في التنمية الوطنية، وهو بمثابة الأساس الرئيسي الذي يعمل على تعظيم الجهود في تحسين نوعية الحياة البشرية، بحيث ينبغي النظر في التعليم.<sup>٢</sup>

قال الله تعالى في القرآن الكريم سورة القمر الآية ١٧:

وَلَقَدْ يَسَّرْنَا الْقُرْآنَ لِلذِّكْرِ فَهَلْ مِنْ مُدَكِّرٍ ﴿١٧﴾

<sup>١</sup>إحسان فعاد، *Dasar-Dasar Kependidikan*، (الطبع ٧؛ جاكرتا: زنيكا حفنا، ٢٠١١)، ص. ٨.

<sup>٢</sup>إحسان فعاد، *Dasar-Dasar Kependidikan*، ص. ١٠.

الغرض من هذه الآية هو أن الله قد يسر علينا قراءة وحفظ واستكشاف معرفة القرآن. تشرح هذه الآية أيضًا أن اليسر لن يكون له تأثير إذا كنا نتردد في دراسته، ولا يقتصر التركيز على كلمة "اليسر" بل أيضًا على "المذكرة"، لذلك نشجع على فهم محتويات القرآن وممارسته.

إن التعليم لدولة نامية مثل إندونيسيا ضرورة مطلقة يجب تطويرها بما يتماشى مع التوجيه الإنمائي على المراحل. إن التعليم الذي يتم إدارته بطريقة مرتبة ومنظمة ومؤثرة ومفعلة سيعجل عملية الثقافة الوطنية القائمة على خلق الرفاهية العامة وذكاء حياة أمتنا، بما يتوافق مع الأهداف الوطنية الواردة في الفقرة الرابعة، ديباجة دستور عام ١٩٤٥.<sup>٣</sup>

تشرح أهمية التعليم في حياة الأمة والدولة في القانون رقم ٢٠ سنة ٢٠٠٣ على نظام التعليم الوطني ذكر أن المدرسين موظفون تربويون مخصصون ويوظف لرفع درجات التعليم.<sup>٤</sup>

للمدرس المحترف مهمة رئيسية هي التعليم والتدريس والإرشاد والتوجيه والتدريب والتقييم وتقييم الطلاب في التعليم. الشخص الذي يُدعى بالمدرس هو الشخص الذي لديه القدرة على تصميم برامج تعليمية. يصبح المدرس فاعل

<sup>٣</sup>إحسان فعاد، *Dasar-Dasar Kependidikan*، ص. ١٨.

<sup>٤</sup>سيتي عزيزة، *Guru dan Pengembangan Kurikulum Berkarakter*، (مكاسر: طبعة جامعة علاء الدين، ٢٠١٤) ص. ٥.

رئيسي ومحدد نجاح عملية التعلم أو فشلها في المدرسة. المدرس الذي يختار المواد، والموارد التعليمية، وطرق التعليم ووسائل التعليم.<sup>٥</sup>

إحدى أهم مهام المدرس في عملية التعليم في جعل حالة تعلم يمكن أن تثير اهتمام الطلاب لمتابعة عملية التعلم. مثل إتقان المواد التعليمية جيدا، وتحديد أهداف التعلم التي يتعين تحقيقها، واختيار طرق التعليم الصحيحة، واستخدام المرافق الموجودة. بعدم هذه الحالات لا يمكن تعليم المدرس جيدا ولا يمكن تشغيل عملية التعليم كما هو متوقع.<sup>٦</sup>

تعليم اللغة العربية في إندونيسيا تم تدريسه على مستويات مختلفة. وبعض صور في تطبيق اللغة العربية في المؤسسات التعليمية الإسلامية على الأقل تظهر جهود جادة لتحسين النظام والجودة.<sup>٧</sup>

الهدف الرئيسي لتعليم اللغة العربية هو تطوير قدرة الطلاب على استخدام اللغة شفويا وكتابيا. تسمى القدرة على استخدام اللغة في عالم التعليم بالمهارات اللغوية. تنقسم المهارات إلى أربعة أقسام هي مهارة الاستماع، ومهارة الكلام، ومهارة القراءة، ومهارة الكتابة. ترتبط كل مهارة ارتباطا وثيقا ببعضها البعض، لأن

<sup>٥</sup> سبتي عزيزة، *Guru dan Pengembangan Kurikulum Berkarakter*، ص. ٢٠.

<sup>٦</sup> سبتي عزيزة، *Guru dan Pengembangan Kurikulum Berkarakter*، ص. ٣٣.

<sup>٧</sup> آسف حرماوان، *Metodologi Pembelajaran Bahasa Arab*، (باندونج: فت. رماجا رسداكرنا، ٢٠١٤) ص. ٨٩.

في اكتساب المهارات اللغوية يتم متابعتها من خلال سلسلة منتظمة من العلاقات.<sup>٨</sup>

الشروط الذي يجب على المدرس اللغة العربية كفايته هو إتقان المهارات اللغوية. أحدهم هو مهارة القراءة. كما نقلت عن تريغان ذكرت أن القراءة هي عملية يتم تنفيذها ويستخدمها القارئ للحصول على الرسائل التي ينقلها المؤلف من خلال اللسان أو الكتابة.<sup>٩</sup>

إن تعلم اللغة العربية أو المواد الأخرى التي توجد فيها الكثير من القراءة، يبدو أنه لا يزال أمرًا صعبًا بالنسبة للطلاب، وما يحدث هو أن الطلاب لا يحصلون إلا على معرفة ما يعلمه المدرس ويقرؤون الكتب التي لديهم دون فهم محتوياتها. بوعي، يعلم المدرس العلوم كل يوم. ومع ذلك في الواقع، فإن خلال تصميم المعرفة والفهم أمر مختلف. المعرفة تعرف بأنها حقيقة قائمة. بينما معنى الحقيقة هو فهم حقيقي.<sup>١٠</sup>

وجود طريقة التعليم يعمل في مساعدة الطلاب على اكتساب المعلومات والأفكار والمهارات والقيم وطرق التفكير والفهم التي عبروا عنها لتحسين جودة الطلاب وإنجازهم في المدرسة.<sup>١١</sup> خاصة فيما يتعلق بقدرة الطلاب على القراءة،

<sup>٨</sup> آسف حرموان، *Metodologi Pembelajaran Bahasa Arab*، ص. ١٢٩.

<sup>٩</sup> آسف حرموان، *Metodologi Pembelajaran Bahasa Arab*، ص. ١٤٣.

<sup>١٠</sup> غرانت وغينت وجي مجتيفي، *Pengajaran Pemahaman Melalui Desain*، (جاكرتا: فت. إنديكس، ٢٠١٢)، ص. ٦٤.

<sup>١١</sup> حشام زيني وأصحابه، *Strategi Pembelajaran Aktif*، (يوغيكرتا: جتسد، ٢٠١١)، ص. ٣٢.

فتحاول الباحثة رفع طريقة التعليم التي يعتبر ذا أهمية كبيرة في تحسين جودة الطلاب وإنجازهم، وهي استخدام طريقة لعبة **KOKAMI**. من المتوقع أن تكون طريقة لعب **KOKAMI** الحل الأمثل لزيادة رغبة الطلاب في تعلم اللغة العربية خاصة في مهارة القراءة. **KOKAMI** هي مزيج من الوسائل والألعاب. طريقة لعبة **KOKAMI** أو الصندوق وبطاقة السر هي طريقة تتم تطويرها في هذا الوقت وتصبح إحدى من الطرق البديلة للمساعدة في عملية التعليم، بالإضافة إلى نقل المعرفة إلى الطلاب بإثارة وتشويش، يعمل أيضا على تحفيز الحماسة والاهتمام لدى الطلاب.<sup>١٢</sup>

القراءة هي المادة الأكثر أهمية بين المواد الأخرى. لن يكون الطلاب مهتمين في دروس أخرى إذا لم يتمكنوا من القراءة بشكل جيد.<sup>١٣</sup> يمكن القول أن القراءة هي أهم وسيلة لتحقيق هدف تعليم اللغة العربية

يتم الحصول على مهارات القراءة بشكل عام عن طريق التعلم في المدرسة. مهارة اللغة هي مهارة فريدة من نوعها وتلعب دورا هاما في تطوير المعرفة، وكأداة اتصال للحياة البشرية. تقال إنها فريدة لأن ليس بكل البشر الذين لديهم

<sup>١٢</sup> حانا نورين، نانك دوي نور حياقي و حريونو. "Studi Komparasi Pembelajaran Menggunakan Kartu Destinasi"

*Dan Kotak Kartu Misterius (Kokami) Ditinjau Dari Kemampuan Memori Terhadap Prestasi Belajar Siswa Pada Materi Pokok Koloid Sma Muhammadiyah 1 Karanganyar Tahun Pelajaran 2013/2014*. مجلة

تدريس كيميائي ٢٠١٥، ص. ٤٠.

<sup>١٣</sup> دوي سونر فراسيتونو، *Rahasia Mengajar Gemar Membaca pada Anak Sejak Dini*، (يوغيكرتا: تحنك، ٢٠١٨) ص.

مهارة القراءة يستطيعون تطويره إلى أداة لتمكين نفسه بل يجعله ثقافة لنفسه. تقال  
أنها مهمة لتنمية المعرفة لأن أكثر من نسبة العلوم عن طريق القراءة.<sup>١٤</sup>  
يمكن الاستنتاج أن القراءة هي نشاط لاكتساب المعاني من ما هو مكتوب  
في النص. لهذه الأهداف، بالإضافة إلى الحاجة إلى إتقان اللغة المستخدمة، يحتاج  
القارئ أيضاً إلى تنشيط مختلف العمليات العقلية ونظام الإدراك.  
استناداً إلى نتائج المقابلات والملاحظات التي قامت بها الباحثة في مدرسة  
يافيت ملاكاجي الثانوية، فقد وجد أن أهم المشاكل في تعليم اللغة العربية في  
الفصل الثاني من مدرسة الثانوية أن بعض الطلاب في الفصل لا يزالون يفتقرون  
إلى فهم معنى القراءة من النص العربي بحيث تكون قدرتهم على القراءة أقل بكثير،  
المشكلة التالية هي أن الطريقة المستخدمة للمدرسة لا تزال أقل دقة حتى يصبح نقص  
اهتمام الطلاب في مادة اللغة العربية. مع وجود هذه المشاكل تستنتج الباحثة أن  
الحاجة إلى طريقة أخرى للتغلب على هذه المشاكل، وهي طريقة اللعبة التي يمكن  
القيام بها في الفصول لتحسين مهارة القراءة للطلاب. لذلك ستقوم الباحثة بتطبيق  
طريقة لعبة **KOKAMI** التي سيتم تعديلها بأحسن قدر الإمكان، بحيث يشعر  
الطلاب باللعب ولكنهم لا يزالون يتعلمون في الفصل حتى تزداد القدرة على  
مهارة القراءة الطلاب.

<sup>١٤</sup> عبد الرزاق، *Bahasa Indonesia Versi Perguruan Tinggi*، (فكان بارو: فريس، ١٩٩٩)، ص. ٢٠.

بناءً على الوصف أعلاه، ستجري الباحثة بحثًا بعنوان " أثر تطبيق طريقة اللعبة **KOKAMI** (الصندوق وبطاقة السر) في ترقية مهارة القراءة لدى الطلاب للفصل الثاني بمدرسة يافيت ملاكاجي الثانوية".

### الفصل الثاني: مشكلات البحث

- انطلاقاً إلى الخلفيات السابقة ذكرتها، ستقدم الباحثة المشكلات التي تتراوح حول هذا البحث، وهي مما يلي:
1. كيف صور عامة عن مهارة القراءة لدى الطلاب للفصل الثاني بمدرسة يافيت ملاكاجي الثانوية؟
  2. كيف صور عامة عن تطبيق طريقة **KOKAMI** (الصندوق وبطاقة السر) للفصل الثاني بمدرسة يافيت ملاكاجي الثانوية؟
  3. هل لتطبيق طريقة اللعبة **KOKAMI** (الصندوق وبطاقة السر) أثر في مهارة القراءة لدى الطلاب للفصل الثاني بمدرسة يافيت ملاكاجي الثانوية؟

### الفصل الثالث: فرضية

الفرضية عبارة عن اقتراح ما زال مؤقتاً وما زال يجب اختباره للحقيقة ، ثم طرح فرضية البحث على المشكلات المذكورة أعلاه وهي:

Ho : لا يوجد تحسن في قدرة الطلاب على القراءة باستخدام تقنيات لعبة

**.KOKAMI**

Ha : هناك زيادة في قدرة الطلاب على القراءة باستخدام تقنيات لعبة

**.KOKAMI**

الفرضية الإحصائية لهذا البحث هي:

$$\mu_1 : \mu_2 = Ho$$

$$\mu_1 \neq \mu_2 = Ha$$

#### الفصل الرابع: التعريف التشغيلي للمتغيرات

١. المتغير مجاني: **KOKAMI**

**KOKAMI** (الصندوق وبطاقة السر) هي وسيلة التعليم التي تجمع مع

اللعبة، وتطبيقها تتضمن كل الطلاب في الفصل باستخدام الصندوق لمكان

بطاقة الرسالة المكتوب عليه الأمر والإشارة والإستفهام التي تضع داخل

الغلاف.

٢. متغير تابع: مهارة القراءة الفهمية

فهم قدرة القراءة هي النتيجة التي يتم الحصول عليها بناءً على قدرة

الطالب على فهم الأفكار أو الأصوات في نص القراءة للحصول على

التفويض أو المعلومات المطلوبة، والتي تقاس بمؤشرات القدرة على القراءة،



وهي، (١) ترتيب الكلمات إلى جمل مثالية، (٢) الرد على أسئلة الخطاب المكتوب، (٣) قراءة نص برنامج الاحتفال مع حق التجاهل والتغريد.

### الفصل الخامس: قيود المشكلة

استنادا إلى الخلفية وصياغة المشكلة أعلاه، ثم في هذا البحث يجد الباحثون من مشكلة النية في التركيز بشكل أكبر وتحقيق الهدف الصحيح. حدود المشكلة في هذا البحث هي:

١. تقنية اللعبة المستخدمة هي تقنية لعبة **KOKAMI**.
٢. النجاح في تحسين قدرة الطلاب على القراءة من حيث القدرة على فهم القراءة العربية.

### الفصل السادس: تركيز البحث ووصفه

أ. فأما الأهداف من هذا البحث فهي:  
انطلاقا إلى الخلفيات السابقة ذكرتها، ستقدم الباحثة المشكلات التي تتراوح حول هذا البحث، وهي مما يلي:

١. لمعرفة صور عامة عن مهارة القراءة لدى الطلاب للفصل الثاني بمدرسة

يافيت ملاكاجي الثانوية.

٢. لمعرفة صور عامة عن مهارة القراءة تطبيق طريقة اللعبة **KOKAMI**

(الصندوق وبطاقة السر) للفصل الثاني بمدرسة يافيتملاكاجي الثانوية.

٣. لمعرفة أثر تطبيق طريقة اللعبة **KOKAMI** (الصندوق وبطاقة السر) في مهارة القراءة لدى الطلاب للفصل الثاني بمدرسة يافيت ملاكاجي الثانوية.

ب. وأما الفوائد من هذا البحث فهي:

يرجى من هذا البحث أن يعطي الأفراد الكثير من منافع، منها:

١. الفوائد النظرية:

فوائد البحث نظرية، يرجى من هذا البحث أن يكمل الخزانة التعليمية التي يستفاد منه في استخدامه كالمراجع للباحثين الآخرين.

٢. الفوائد العملية:

أ) للمدرس، لمعرفة طرق دراسية مختلفة ترفع أنظمة تدريسية في الفصول، حتى ترفع مهارة القراءة لدى الطلاب في مادة اللغة العربية.

ب) للطلاب، لرفع تحريض تعلم اللغة العربية، حتى تؤثر تأثرة قطعاً في رفع مهارة القراءة فهما قويا.

ت) للباحثة، لنيل التجربة والمعرفة في البحث العلمي، ولممارسة نفسها في تطبيق العلوم عامة وتطبيق علوم اللغة العربية خاصة التي ملكتها

قبل أن تختلط في المدرسة خاصة وفي المجتمع عامة. بعبارة أخرى  
لكي تستطيع الباحثة أن ينمي مهنتها والبحث.



## الباب الثاني الدراسة النظرية

### الفصل الأول : مهارة القراءة

#### ١. جوهر قدرات القراءة

القدرة هي محاولة لمعرفة صندوق الحصول على المعرفة. وفقا لأحمد سوتاردي، من حيث الجوهر المهارات هي طريقة لفعل شيء ما، بينما في **KBBI**، المهارات هي قدرة الناس على فهم اللغة في الكتابة أو القراءة أو الاستماع أو التحدث.<sup>١٥</sup> وبالتالي فإن مهارة القراءة هي كيفية الكتابة والقراءة والاستماع أو الكلام. القدرة على القراءة هي سرعة القراءة وفهم المحتوى ككل.<sup>١٦</sup> يمكن تعزيز قدرة القراءة هذه من خلال إتقان تقنيات القراءة الفعالة والفعالة. القدرات ووصف إتقان الشخص في إتقان القراءة.

مهارات القراءة الجيدة مهمة جدا في القراءة. في هذه الحالة، يكون للمعلم دور كبير في تطوير وتحسين المهارات المطلوبة في القراءة. استنادًا إلى آراء الخبراء، يمكن الاستنتاج أن القدرة على القراءة هي كيف يمكن للمرء أن يفهم جيدا ما هي

<sup>١٥</sup> دندي سوفي دكك، *Kamus Besar Bahasa Indonesia Pusat Bahasa Edisi Empat*، (جاكرتا: فونك أم،

٢٠٠٨)، ص. ١٤٤٧.

<sup>١٦</sup> تمغبولون، *Kemampuan Membaca Teknik Membaca Efektif dan Efisien*، (بندونج: أنكاسا، ١٩٨٧)، ص. ٥.

الرسائل التي يتم نقلها في القراءة ، بحيث يمكن التعبير عن المعلومات التي تم امتصاصها بشكل صحيح ، سواء شفها أو خطيا.

وفقا ل هـ.ف. قراءة تاريخان هي عملية يقوم بها ويتأثر بها القارئ للحصول

على الرسالة ، والتي سيقوم المؤلف بتسليمها من خلال لغة الكتابة/الكتابة.<sup>١٧</sup>

وفقا لرزاق أن القراءة هي أحد النشاط الذي يمكن استخدامه كوسيلة لفهم

شيء ما.<sup>١٨</sup> ماشيا مع رأي تاريخان، القراءة هي عملية يتم تنفيذها ويستخدمها

القارئ للحصول على الرسالة، والتي يريد المؤلف أن ينقلها من خلال وسائل

الكلمات أو اللغة المكتوبة.<sup>١٩</sup> رأي دلمان في القراءة هو نشاط أو عملية إدراكية

تسعى للعثور على المعلومات المختلفة الواردة في الكتابة.<sup>٢٠</sup>

القراءة هي عملية فهم وإعادة بناء المعنى الموجود في مادة القراءة. الرسائل أو

المعاني الواردة في النص هي تفاعل متبادل وفعال وتفاعل ديناميكي بين المعرفة

الأساسية للقارئ وبين الجمل والحقائق والمعلومات الواردة في النص. القراءة كعملية

هي كل الأنشطة والتقنيات التي يتخذها القارئ الذي يؤدي إلى الهدف عبر مراحل

معينة. هذه العملية هي التفسير وتفسير كلمة المرور. يبدأ النشاط بإدخال الحروف

والكلمات والعبارات والعبارات والجمل والخطابات ويربطها بالأصوات والمعاني ،

<sup>١٧</sup> إذه جيني، جادخه، *Kemampuan Berbahasa Indonesia di SD*، (بندون: فرس، طبعة ١ ١٩٨٧)، ص. ٥.

<sup>١٨</sup> عبد الرزاق، *Bahasa Indonesia Versi Perguruan Tinggi*، ص. ٣٥.

<sup>١٩</sup> هنري جوتور تاريخان، *Membaca Sebagai Suatu Keterampilan Berbahasa*، (باندون: أنكاسا، ١٩٧٩)، ص. ٧.

<sup>٢٠</sup> دلمان، *Keterampilan Membaca*، (جاكرتا: رجاوالي فيرس، ٢٠١٣)، ص. ٥.

لذا سيتم التقاط أو فهم الرسائل الصريحة والضمنية ، ولن تعمل عملية القراءة بشكل صحيح.<sup>٢١</sup>

القراءة هي نشاط مدروس يتم بحذر لفهم معلومات من خلال الشعور بالعين في شكل رموز معقدة، مرتبة بطريقة لها معنى ومعنى.

تم وصف تعريفات مختلفة للقراءة أعلاه، ويمكن الاستنتاج أن القراءة هي نشاط بدني أو عقلي، تتطلب أن يفسر المرء كتابات رمزية بشكل نشط ونقدي كنمط من التواصل مع نفسه بحيث يمكن للقارئ أن يجد معنى الكتابة والحصول على المعلومات كعملية نقل للتداول.

الأشياء التي يحتاج المعلمون القيام بها لتحسين مهارات القراءة لديهم، وخاصة النصوص باللغة الأجنبية مثل اللغة العربية تشمل:

أ) توسيع تجربة المتعلمين ، لفهم الظروف والتفاصيل الثقافية.

ب) تعليم الأصوات (اللغة) ومعاني الكلمات الجديدة.

ج) تدريس العلاقة بين أصوات اللغة والرموز أو الرموز.

د) مساعدة المتعلمين على فهم هياكل الجملة التي ليست سهلة بالنسبة

للمتعلمين.

هـ) تعليم مهارات الفهم.

---

<sup>٢١</sup> مفبولون، *Kemampuan Membaca Teknik Membaca Efektif dan Efisien*, ص. ٥.

و) يساعد القراء على تحسين سرعة القراءة<sup>٢٢</sup>.

يميل التعلم الحالي إلى توفير جزء نشط من المدرسين في حين أن المتعلمين السلبيين والمعلمين يقدمون بينما يتلقى المتعلمون، ويقوم المعلمون بتوضيح المتعلمين للاستماع. ضعف التفاعل بين المدرسين والمتعلمين بحيث لم يتمكن التعلم من تنمية الشعور بالفضول والقوة الحرجة والقوة الإبداعية والابتكار وعدم القدرة على تفعيل المتعلمين المحتملين. ونتيجة لذلك، لا يمكن القيام بعملية تمكين المتعلمين المحتملين على النحو الأمثل. التعلم أكثر اهتماما بالإجابات القياسية التي يعتبرها المعلم صحيحة، وليس هناك انفتاح وديمقراطية، ولا يوجد أي تسامح مع خطأ التفكير الإبداعي لأن ما هو صحيح هو ما يدركه المعلم بشكل صحيح. لا ينتج عن نتائج التعلم المتعلمين فقط القدرة والمعرفة والمهارات ولكن الأهم من ذلك هو كيف يحصل المتعلمون على المعرفة أو المهارات<sup>٢٣</sup>.

إن النجاح في تعلم اللغة العربية كلغة أجنبية لا يقتصر فقط على المنهج، بل على التقنيات واستراتيجيات التعلم. بالإضافة إلى ذلك، هناك ٤ مهارات لغوية يجب إتقانها بما في ذلك القدرة على القراءة.

<sup>٢٢</sup>نوربيان ديني ذلك، *Metode Pengembangan Bahasa*، (جاكرتا: أنيفارسيبتاس تريوك، ٢٠٠٨)، ص. ٣١٧.

<sup>٢٣</sup>أزهر أرشد، *Media Pembelajaran*، (جاكرتا: راجا غرافيندو فرسادا، طبعة ١٧، ٢٠١٤) ص. ٣١.

## ٢. الغرض من القراءة

وفقا جهياني، "إن الهدف الرئيسي في القراءة هو السعي والحصول على المعلومات، بما في ذلك المحتوى ، فهم معنى القراءة". هناك عدة أهداف ليتم قراءتها بين:

١. قراءة للعثور على أو معرفة الاكتشافات التي تم القيام بها من قبل شخصية.

٢. القراءة لمعرفة لماذا هو موضوع جيد ومثير للاهتمام.

٣. اقرأ للعثور أو معرفة ما يحدث لكل جزء من القصة.

٤. قراءة لاكتشاف ومعرفة أي شيء غير عادي.

٥. اقرأ لاكتشاف كيف تتغير الشخصيات.<sup>٢٤</sup>

لكن تاريخان يعتقد أن الغرض من القراءة من بين أمور أخرى:

١. القراءة للحصول على التفاصيل أو الحقائق

٢. القراءة للحصول على الأفكار الرئيسية

٣. القراءة لمعرفة الترتيب أو القصة التنظيمية

٤. القراءة للختام، وقراءة التداخل

٥. القراءة للمجموعة، وتحديد

<sup>٢٤</sup>إذه جيني، جادخه، *Kemampuan Berbahasa Indonesia di SD*، ص. ٩٩.



٦. القراءة لتقييم

٧. القراءة للمقارنة.<sup>٢٥</sup>

لذلك يمكن أن نستنتج أن الهدف من القراءة هو أننا معتادون على نمط من الحياة يعطينا القدرة الفكرية، والسبب الصحي المستقل في اتخاذ القرارات، والتفكير الواسع، والغني في حل المشكلات.

٣. قراءة تفاهم

يشرح روبن أن قراءة الفهم هو عملية فكرية معقدة تشتمل على قدرتين رئيسيتين: القدرة على إتقان المعنى والقدرة على التفكير في المفاهيم اللفظية. يكشف تيرنر أن القارئ يفهم النص جيداً إذا استطاع القارئ:

أ) معرفة الكلمات أو الجمل الموجودة في النص ومعرفة معناه

ب) ربط معنى تجزئتهم المعنى الوارد في النص

ت) فهم جميع المعاني المكتوب، و

ث) النظر في قيمة محتويات النص بناء على تجربة القراءة.<sup>٢٦</sup>

أنشطة الطلاب في عملية تعليم اللغة العربية هي جوهر من أنماط التعليم، وهذه حالة يمكن أن تنعكس من أنشطة الطلاب عند عملية التعليم. من

<sup>٢٥</sup> هنري غوتنور تاريخان، *Membaca Sebagai Suatu Keterampilan Berbahasa*، ص. ١٠٠.

<sup>٢٦</sup> نور بيانا دياني، وأصحابها، *Metode Pengembangan Bahasa*، ص. ٣٢٠.

الأساسمادة اللغة العربية هي المادة التي يتوقع أن تكون وسيلة لتوجيه مواهب الطلاب وتطوير قدرة التفكير باستخدام مفاهيم عربية متنوعة، لشرح حوادث طبيعية مختلفة التي تحدث في محيطه. للطلاب انطباع قوي بأن المادة اللغة العربية هي مادة تصعب فهمها وأقل إثارة للاهتمام. يجد معظم الطلاب صعوبة إذ أنه في تعلم اللغة العربية. أحد الأسباب هو عدم الاهتمام وقلة تطبيق طرق التعليم الصحيحة لتعلم اللغة العربية مع المتعة، ويشعر الطلاب بأنهم مجبرون عليه أولًا للالتزام فقط. يرجع السبب في ذلك إلى عدم فهم طبيعة اللغة العربية وفائدتها وجمالها.<sup>٢٧</sup>

التعلم هو عملية تجارية يقوم بها الأفراد للحصول على تغيير سلوكي جديد بالكامل، نتيجة للتجربة الفردية في التفاعل البيئي.<sup>٢٨</sup> العوامل التي تؤثر على التعلم هي عامل في الفرد حيث يتعامل العامل في الفرد مع الجوانب المادية والروحية للفرد، وتتأثر العوامل البيئية هي التعلم وهذا يآثره عوامل خارج الطلاب أنفسهم التي تتكون على العوامل الجسدية والاجتماعية الموجودة في بيئة الأسرة والمدرسة والمجتمع.<sup>٢٩</sup>

نشاط قراءة الفهم هو نشاط يهدف إلى الحصول على معلومات معمقة وفهم لما يقرأ.

<sup>٢٧</sup> أسف حرماوان، *Metodologi Pembelajaran Bahasa Arab*، (باندونغ:فت. رماج رسدكري، ٢٠١٤) ص. ٢٣.

<sup>٢٨</sup> سلاميتو، *Belajar dan Faktor-Faktor yang Mempengaruhinya*، (جاكرتا: رينيك جفتا، ٢٠١٥)، ص. ٨٣.

<sup>٢٩</sup> سلاميتو، *Belajar dan Faktor-Faktor yang Mempengaruhinya*، ص. ٩٨.

#### ٤. مبادئ فهم القراءة

وفقًا لماكلولين وألين، فإن مبادئ القراءة المستندة إلى الأبحاث الأكثر تأثيرًا

على فهم القراءة هي كما يلي:

أ. الفهم هو عملية بنائية اجتماعية. ترى النظرية البنائية فهم اللغة

وتجميعها كعملية تطوير. يمكن للمعلم أن يساعد الطلاب على تعلم

أربعة مهارات، بما في ذلك إجراء الاتصالات بما يعرفونه وما

سيتعلمونه، باستخدام استراتيجيات القراءة (إجراء التوقعات) والكتابة

(وصف التجارب السابقة)، والتفكير في عمليات القراءة والكتابة

الخاصة بهم ومناقشة الردود - ردهم على النص الذي يقرؤون

ويكتبون.

ب. توازن الأسهم هو إطار يساعد على تطوير الفهم. التوازن في معرفة

القراءة والكتابة هو إطار يوفر نفس الموقف بين القراءة والكتابة

والاعتراف بأهمية الأبعاد المعرفية والوجدانية للعدالة. تخويلنا يجعله

يشارك في عملية القراءة والكتابة بالكامل، على الرغم من أنه يدرك

أهمية الاستراتيجيات والمهارات المستخدمة من قبل القراء والكتاب.

ت. يؤثر المدرسون المحترفون (المتفوقون) على تعلم الطلاب. يدرك المعلمون المحترفون أن القراءة هي العملية الاجتماعية البنائية الأكثر وظيفية في المواقف الحقيقية. يقوم المدرسون بالتدريس بطرق غنية بالمواد المطبوعة، فضلاً عن البيئات الغنية بالمفاهيم. هؤلاء المعلمين لديهم معرفة أعمق مختلف جوانب الوقف، بما في ذلك القراءة والكتابة. يدرسون لأهداف متعددة، ويستخدمون أساليب مختلفة، و مواد تعليمية، وأنماط جماعية للتركيز على الاحتياجات الفردية، والاهتمامات، وأساليب التعلم.

ث. يلعب القراء الجيدون دورًا استراتيجيًا ويلعبون دورًا نشطًا في عملية القراءة. يستخدم القارئ الجيد استراتيجية فهم لتسهيل بناء المعنى. تتضمن هذه الإستراتيجية مراجعة الأسئلة الخاصة بك، وصنعها، وصنعها، وتصورها، ومعرفة كيفية صياغة الكلمات للمعنى، ومراقبتها، وتلخيصها، وتقييمها. وفقا لأندرسون، يمكن للقارئ الجيد دمج المعلومات بمهارة في النص مع المعرفة المسبقة للموضوع. وعلى العكس، قد يضيفي القراء الذين ليسوا جيدين مزيدًا من المبالغة على الرموز الموجودة في النص أو أنهم على ثقة تامة من المعرفة المسبقة بالموضوع.

ج. يجب أن تحدث القراءة في سياق ذي معنى. يحتاج الطلاب إلى قراءة كل يوم بمستويات مختلفة من صعوبات القراءة. عند استخدام مستوى النص ، يساعد المعلم الطلاب على تحسين تجربة التعلم ويتلقى الطلاب مستويات مختلفة من الدعم، اعتمادًا على الأهداف وإعدادات التدريس. على سبيل المثال، إذا كان النص يمثل تحديًا، يمكن للمدرس استخدام القراءة الصاخبة لتقديم الدعم الكامل للطلاب.

ح. يجد الطلاب فوائد القراءة المستمدة من نصوص مختلفة في مستويات درجات مختلفة. سيزيد التعامل مع أنواع مختلفة من مواد القراءة من فهم الطلاب. يمكن أن يؤدي التعامل مع أنواع مختلفة من النصوص، على سبيل المثال، بما في ذلك السير الذاتية للرواية التاريخية والأساطير والشعر والكتيبات إلى تحسين أداء القراءة لدى الطلاب.

خ. تطوير المفردات والتعلم يؤثر على القراءة والفهم. وفقا قال بلاخوويس وفيشر حددت أربعة تعليمات لتدريس المفردات، بما في ذلك (١) ينبغي إدخال الطلاب بنشاط في فهم الكلمات وما يرتبط بها من استراتيجيات، (٢) ينبغي أن تكون مفردات التعلم مناسبة مع أذواق الطلاب، (٣) تعلم أن يكون على دراية الكلمات، (٤) تطوير

المفردات الخاصة بهم من خلال الخطابات التي تتكرر باستخدام مصادر مختلفة من المعلومات.

د. الشمول هو عامل رئيسي في عملية الفهم. إشراك القراء في التعامل

مع الطباعة يبني فهمًا يستند إلى العلاقة بين المعرفة السابقة والمعلومات الجديدة. الاستفادة من المعرفة المكتسبة من التجارب السابقة لتوليد فهم جديد والمشاركة في التفاعلات الاجتماعية ذات مغزى حول مادة القراءة.

ذ. يمكن تعليم استراتيجيات القراءة والمهارات. إن ربط المهارات

والاستراتيجيات يمكن أن يسهل على الطلاب فهم استراتيجيات فهم أكثر تعقيدًا عمومًا من فهم المهارات. إستراتيجية فهم تشمل مراجعة الأسئلة، وطرح الأسئلة الخاصة بها، وإقامة العلاقات، وتصوير المراقبة، والتلخيص، والتقييم.

ر. التقييم الديناميكي يعلم تعلم القراءة والفهم. التقييم عبارة عن مجموعة

من البيانات، مثل درجات الاختبار، وملاحظات المعلومات لقياس نتائج تعلم الطلاب. يعد تقييم تقدم الطالب أمرًا مهمًا لأنه يسمح للمعلمين باكتشاف نقاط القوة والضعف، وتخطيط التدريس بشكل

مناسب، ونقل تقدم الطلاب إلى أولياء الأمور، وتقييم فعالية استراتيجيات التدريس.

القدرة على قراءة شخص ما في إعادة بناء الرسالة الواردة في النص الذي يتم قراءته.

## الفصل الثاني: تقنية اللعبة **KOKAMI**

### ١. اللعبة **KOKAMI**

التقنية هي أسلوب التعلم، يقال ذلك لأن هذا الجانب غالباً ما يتم الاتصال به بشكل مباشر مع الحالة الحقيقية للمعلم في وصف الطريقة إلى خطوات تطبيقية.<sup>٣٠</sup>

لعبة **KOKAMI** هي مزيج من الوسائط والألعاب. تصبح هذه التقنية لعبة **KOKAMI** واحدة من البدائل، بالإضافة إلى غرس المعرفة للمتعلمين مع مثيرة للاهتمام والآثار، كما يعمل على زيادة اهتمام واهتمام المتعلمين.<sup>٣١</sup> تم تقديم هذه التقنية من قبل عبد القادر، مع هذا الأسلوب فاز بالمسابقة الثانية لإبداع المعلم في مستوى المدارس الثانوية في عام ٢٠٠٣ والتي نظمها معهد العلوم الاندونيسي

<sup>٣٠</sup> آسف حرماوان، *Metodologi Pembelajaran Bahasa Arab*، ص. ٢٣.

<sup>٣١</sup> سينييد غرفين جالسة، “*Teknik Permainan Berbasis Media KOKAMI ( Kotak dan Kartu )*، *Misterius Pembelajaran Berbicara Bahasa Perancis dalam* الرسالة UPI باندونغ: ٢٠١٤، ص. ٢٤.

(*LIPI*) هذه اللعبة أصبحت واحدة من طرق التعلم البديلة التي تعمل على تحفيز الاهتمام والاهتمام للطالب بخلاف ذلك غرس المعرفة للطلاب مع آثار مثيرة للاهتمام.<sup>٣٢</sup>

علاوة على ذلك، شرح ريني بودارتي للقيام بهذا التعلم ، يجب أن يتم إعداده مسبقًا بحجم صندوق ٣٠x٢٥x١٥ سم، ٣٠ قطعة حجم الظرف ٤٠x٨ سم و ٣٠ قطعة من حجم بطاقة الرسالة ٥،١٢x ٥،٧ سم. يمكن جعل *KOKAMI* بطريقة بسيطة تعمل كحاوية حيث يحتوي مغلف المظروف على بطاقة رسالة. تحتوي بطاقة الرسالة على المادة التي سيتم نقلها للطلاب، والتي يتم وضعها في شكل تعليمات أو أسئلة أو استيعاب صورة أو مكافآت أو عقوبات.

حملك في الأزهر أرساد أن استخدام وسائل الإعلام في عملية التعليم والتعلم يمكن أن يولد رغبات واهتمامات جديدة، ويولد دافعًا وتحفيزًا لأنشطة التعلم، بل ويجلب التأثير النفسي للمتعلمين.<sup>٣٣</sup> واحدة من وسائل الإعلام التي يمكن أن تولد الرغبة وتحفيز أنشطة التعلم هو استخدام وسائل الإعلام *KOKAMI*. *KOKAMI* هو جزء من تقنية الألعاب التي تستخدم مربعات وبطاقات كوسيط لها.

<sup>٣٢</sup> ريني بوديهارتي، *Pembelajaran IPA (Fisika) di SMP dengan melalui Metode Permainan Kokami Model Quantum Teachig* (ورقة قدمت في الندوة الوطنية للفيزياء والعلوم في UNS سوراكارتا، ٢٠١٠)

<sup>٣٣</sup> أزهر أرشد، *Media Pembelajaran*، (جاكرتا: راجا غرافيندو فرسادا، طبعة ١٧، ٢٠١٤) ص. ١٩.



## ٢. مزايا وعيوب وسائل الإعلام لعبة KOKAMI

اللعبة هي النشاط الذي يجعل الجو يصبح المتعة، خاصة إذا تم إجراؤها في التعلم في الفصل الدراسي، فإن لعبة تؤثر بالتأكيد على الأطفال أو المتعلمين، الأمر الذي يجعل الأطفال أحياناً ينسون الأهداف الإيجابية للعبة. في كتابه شارون أ. سملصينو أعرب عن المزايا والقيود في لعبة في التعلم في الفصول الدراسية<sup>٣٤</sup>، هذا هو:

أ. ربح

- (١) المشاركة. يشارك الطلاب بسرعة في التعلم من خلال اللعبة.
- (٢) وفقاً للنتائج. يمكن تبسيط اللعبة لتناسب أهداف التعلم.
- (٣) جو متنوع. يمكن استخدام الألعاب في مجموعة متنوعة من أجواء الفصل الدراسي، بدءاً من الفصل الدراسي بأكمله وحتى الفرد.
- (٤) الحصول على الاهتمام. يمكن أن تكون الألعاب طريقة فعالة ل الحصول على اهتمام شديد من الطلاب لدراسة الموضوعات أو مهارات محددة.

<sup>٣٤</sup> شارون أ. سملدينو ، ذلك ، تكنولوجيا التعليم ووسائل الإعلام للتعلم ، ترجم. عارف الرحمن (جاكرتا: كانجن ، ٢٠١٢).

ب. تحديد

(١) النظر في المنافسة. لأن هناك رغبة في الفوز، اللعبة يمكن أن

تكون قادرة على المنافسة ما لم يتم الإشراف عليها بشكل

صحيح.

(٢) درجة الصعوبة. قد يشعر الطلاب الأقل خبرة بأن بنية اللعبة

سريعة جدًا أو يصعب عليهم المشاركة فيها.

(٣) النوايا المضللة. الغرض من التعلم هو "ضائع" لأن هناك رغبة

في الفوز بدلاً من مجرد التعلم.

٣. قواعد في استخدام لعبة *KOKAMI*

التعليم باستخدام وسائل *KOKAMI* لديه بعض القواعد على النحو

التالي:

أ) يتكون كل منها من ثمانية طلاب (إذا كان الطلاب ٤٠ شخصًا لكل

فصل). لذلك هناك خمس مجموعات من الألعاب من خلال الجلوس

في مواجهة السبورة. يتم وضع وسائل *KOKAMI* مع تجهيزاتها أمام

السبورة على المكتب، في حين أن المدرس قام بإعداد جدول

للعشرات.

ب) يتم تمثيل أعضاء كل مجموعة رئيساً بواسطة اختاره المدرس مع الطلاب.

ت) خلال هذا الحدث، يتم مساعدة الرئيس بشكل كامل من قبل الأعضاء.

ث) يقوم رئيس المجموعة بالإضافة إلى أخذ ظرف واحد من داخل **KOKAMI** بشكل عشوائي وعدم رؤيتها، بقراءة محتويات الظرف بصوت عالٍ (يمكن أيضاً أن يقرأها الأعضاء الآخرون) ويجب أن ينظر إليها جميع الأعضاء.

ج) يحق للمجموعات الأخرى إكمال المهام التي لا يمكن لمجموعة واحدة إتمامها

ح) يتم تحديد الفائزين من أعلى الدرجات والحصول على مكافأة في شكل بطاقة ملصق (ملصقا) ابتسامة

خ) سيتم فرض عقوبات على المجموعات التي لا تكسب سوى نصف أو أقل من نصف عدد النقاط في كل بطاقة رسالة.<sup>٣٥</sup>

مع توفر وسائل **KOKAMI** كطريقة التعليم، من المتوقع أن يكون لها تأثير

كبير في عملية التعليم

<http://Learningmodels.blogspot.com/2011/05/media-pengajaran-kokami-kotak-dan-٣٥>

html.kartu في التاريخ ١٢ ديسمبر ٢٠١٧ ساعة ٤:١٧.

## الفصل الثالث : إطار التفكير

في عملية التعليم، هناك نشاطان وهي أنشطة المدرس وأنشطة الطلاب. كمدرس، مهمته ليست فقط للتدريس ولكن يجب على المدرس أن يفهم الطلاب. في التدريس يجب أن يعرف المدرس أسلوب تعلم الطلاب، وذلك لجعل تفاعل تعليمي وتفضي. في عملية التعليم يجب على المدرس أن يحاول جعل الطلاب نشيطين بحيث يكون لهم تأثير جيد على الطلاب، من المثال في شكل تحقيق الأهداف التعليمية المرجوة في شكل تحسين نتائج مهارة القراءة للطلاب. لذلك يجب أن يكون المدرس حذرا في اختيار طريقة التعليم.

مع تطبيق لعبة **KOKAMI** يكون الطلاب سعيدين ومثقفين ومهتمين واجابيين في تعليم اللغة العربية بحيث تتزايد مهارة القراءة في اللغة العربية، ويتفوق من الطلاب تطوير مهارة القراءة واجاد مفاهيمهم الخاصة للمواد التي درسها. وبالتالي، إذا كان تطبيق طريقة لعبة **KOKAMI** المستخدمة في تعليم اللغة العربية هذا يمكن أن يحسن مهارة القراءة لدى الطلاب، فإن الطريقة المستخدمة صحيح.

لكي يكون الإطار أعلاه واضحا، يتم عمل المخطط على النحو التالي:

طريقة التعليم التي يستخدمها المدرس لا تزال أقل دقة مما يؤثر على  
مهارة القراءة لدى الطلاب للفصل الثاني بمدرسة يافيت ملاكاجي

الثانوية

تطبيق طريقة لعبة **KOKAMI** لتحسين مهارة القراءة لدى الطلاب  
للفصل الثاني بمدرسة يافيت ملاكاجي الثانوية

هناك زيادة في مهارة القراءة لدى الطلاب باستخدام طريقة

**KOKAMI** لدى الطلاب للفصل الثاني بمدرسة يافيت ملاكاجي

الثانوية

#### الفصل الرابع: الفروضية

إن تعريف فروض البحث هو إجابة مؤقتة لمشكلة البحث، فالحقيقة لا تزال  
بحاجة إلى اختبار تجريبي. الفروضية في البحث هي الإجابة الأكثر احتمالاً والتي لها

مستوى علمي أعلى من الرأي (وهو أمر غير ممكن في البحث). يقترح الفروض فقط كحل للمشكلة، مما يعني نتائج البحث التي تبرر القبول أو الرفض. استنادا إلى التعريف المذكور أعلاه يمكن صياغة فروض على النحو التالي:

"هناك زيادة في مهارة القراءة باستخدام طريقة لعبة **KOKAMI** (الصندوق وبطاقة السر) لدى الطلاب للفصل الثاني بمدرسة يافيت ملاكاجي الثانوية".



## الباب الثالث

### طريقة البحث العلمي

#### الفصل الأول : انواع البحث و مواقع البحث العلمي

##### ١. نوع البحث

نوع البحث المستخدم هو البحث التجريبي. حيث لا يتأثر البحث التجريبي فقط، والذي هو عبارة عن تجربة المتغير التابع، بمتغير مستقل فقط. يمكن أن يحدث هذا بسبب عدم وجود متغير عنصر تحكم ولا يتم اختيار العينة عشوائياً.<sup>٣٦</sup>

##### ٢. مواقع البحث

كان موقع البحث الذي أجراه الباحث ن مدرسة يافيت ملاكاجي الثانوية مقاطعة جوا جنوب مقاطعة سولاويزي.

UNIVERSITAS ISLAM NEGERI  
ALAUDDIN  
M A K A S S A R

---

<sup>٣٦</sup>سني منيعة، *Metodologi Penelitian Dan Sosial* (ماكاسار: علاء الدين أنيفورسيتس فرس، ٢٠١٣)، ص. ٦٥.

## الفصل الثاني :تصميم متغير وبحث

### ١ . متغيرات البحث

المتغير في هذه الدراسة يتكون من متغير مستقل واحد (مستقل المتغير) وهي

لعبة *KOKAMI* (متغير X) ومتغير تابع واحد (متغير تابع) وهو قدرة الطالب

على القراءة (متغير Y).

### ٢ . تصميم البحوث

كان تصميم البحث المستخدم في هذه الدراسة هو تصميم الاختبار

القبلي لمجموعة واحدة، والذي كان عبارة عن تصميم بحث قبل إعطائه معاملة

سابقة. لذلك، يمكن معرفة نتائج العلاج بشكل أكثر دقة لأنها يمكن أن تقارن

بين قبل وبعد العلاج.<sup>٣٧</sup> أين يجب تقديم الاختبار القبلي قبل إعطاء العلاج قبل

تطبيق تقنية *KOKAMI* وإعطاء الاختبار بعد العلاج المقدم بعد تطبيق تقنية

*KOKAMI*. التصميم على شكل:

$O_1 \quad X \quad O_2$

<sup>٣٧</sup>ستي منيعة، *Metodologi Penelitian Dan Sosial* ص. ٦٦.



حيث:

$O_1 =$  الاختبار القبلي (الاختبار الذي يتم قبل المعالجة هو في شكل

طريقة لعبة **KOKAMI**)

$X =$  إعطاء العلاج في شكل تطبيق طريقة **KOKAMI**

$O_2 =$  الاختبار البعدي (الاختبار الذي يتم بعد العلاج هو في شكل

طريقة لعبة **KOKAMI**).<sup>٣٨</sup>

### الفصل الثالث : السكان والعينة

ت. السكان

السكان هو منطقة تعميم تتكون من كائنات/موضوعات لها صفات

وخصائص معينة وضعها الباحثة لبحثها ومن ثم استخلاص استنتاجات.<sup>٣٩</sup>

السكان في هذه البحث هو جميع الطلاب للفصل الثاني بمدرسة يافيت ملاكاجي

الثانوية الذي عددهم ٢٨ طالبا.

ث. العينة

<sup>٣٨</sup> إيمزر، *Metodologi Penelitian Pendidikan* (جكارتا: فت رج غرافيند ، ٢٠١٥)، ص. ٩٣.

<sup>٣٩</sup> محمد خليفة مستامي، *Metodologi Penelitian Pendidikan* (يوغيكرتا: اينة فوبليسين، طبعة ١، ٢٠١٥)، ص. ١٦.

العينة عبارة عن مجموعة صغيرة تمثل السكان ليكونوا بمثابة موضوع البحث. أخذ العينات هو عملية اختيار وتحديد نوع العينة وحساب حجم العينة الذي سيكون موضوع البحث أو موضوعه. العينة في هذا البحث هي للفصل الثاني بمدرسة ثانوية. أسلوب أخذ العينات من السكان باستخدام تشبع بسيط هو أسلوب تحديد العينة عند استخدام جميع أفراد العينة كعينة ويتم ذلك إذا كان عدد السكان صغيراً نسبياً.<sup>٤٠</sup> يتم ذلك لأن عدد السكان في الفصل الثاني بمدرسة يافيت ملاكاجي الثانوية ما يصل إلى ٢٨ شخصاً.

## الفصل الرابع : بحوث الصك وصحة الصك

### ١. بحوث الصك

أدوات البحث هي أدوات تستخدم للحصول على البيانات أو جمعها من أجل حل مشكلة بحثية أو تحقيق هدف.<sup>٤١</sup> الأدوات المستخدمة في هذا البحث هي أدوات اختبار وغير اختبار، والتي يتم وصفها على النحو التالي:

<sup>٤٠</sup> سوغونو، *Metodologi Penelitian Kuantitatif Kualitatif dan R&D*، (باندون: ألفيت، ثف، ٢٠١٠) ص. ٨٥.

<sup>٤١</sup> محمد خليفة مستامي، *Metodologi Penelitian Pendidikan*، ص. ١٠٠.

أ. ورقة المراقبة

أوراق الملاحظة المستخدمة في هذه الدراسة هي أوراق الملاحظة للمعلم وأوراق الملاحظة للطلاب. تتألف ورقة الملاحظات هذه من جوانب الأنشطة التمهيديّة قبل بدء التعلّم، وهي الأنشطة الأساسيّة عند تطبيق تقنيات لعبة *KOKAMI* في الفصل الدراسي، بالإضافة إلى إغلاق الأنشطة، أي قبل إنهاء التعلّم. تستخدم ورقة الملاحظات هذه لقياس أو تقييم تنفيذ تقنية لعبة *KOKAMI*، ويتم ملء ورقة الملاحظات هذه من خلال إعطاء علامة اختيار (✓) على ورقة الإجابة الخاصّة بملاحظة المعلم وصفحة الملاحظة للطلاب، والتي يتم التحقّق منها أولاً

UNIVERSITAS ISLAM NEGERI  
ALAUDDIN  
M A K A S S A  
قبل الاستخدام. ب. التوثيق

التوثيق، يستخدم كمضخم بيانات يتم الحصول عليه أثناء المراقبة وهو رسمي، مثل تاريخ المدرسة، الهيكل التنظيمي، المدرسين (المدرسين)، الموظفين. المتعلمين وعمل الطلاب، قائمة بقيم الطلاب، بالإضافة إلى

صور لأنشطة التعلم وأنشطة المتعلمين عند التعلم باستخدام تقنيات لعبة

## **.KOKAMI**

ت. اختبار القدرة على القراءة

يستخدم هذا الاختبار لقياس القدرة على قراءة المتعلمين قبل العلاج

وبعد العلاج. تم بناء هذا الاختبار في كتابة مقالة مكتوبة. يستخدم

الاختبار للحصول على بيانات حول قدرة القراءة قبل استخدام تقنية لعبة

**KOKAMI** وقراءتها قبل استخدام تقنية لعبة **KOKAMI**. الأدوات في

قراءة تقييمات القراءة هي الموضوعات والمؤامرات والشخصيات وحروف

الأحرف، أدوات في تقييم قراءة القراءة للموضوع، والمؤامرة، شخصية،

وشخصيات الشخصيات. يتم اختبار قدرة القراءة مرتين في جمع البيانات

الاختبار القبلي و الاختبار البعدي.

## **.٢ .التحقق من الصك**

قبل الصك المستخدمة يتم إجراء التحقق من الصك. سيتم التحقق من

صحة الأدوات المستخدمة في هذه الدراسة من قبل اثنين من الخبراء (التحقق

من صحة الخبراء). سيقال أن الصك صالح إذا كان المدقق ١ و ٢ يوفران قيمة متوسطة ٣ و ٤.

١. التحقق من أدوات اختبار القدرة على القراءة  
اختبار القدرة على القراءة هو اختبار يستخدم لقياس التمكن من المتعلمين من قراءة محتوى النص. القدرة على القراءة المستخدمة في هذا البحث هو اختبار مقال ما يصل إلى ٥ أرقام تقييم قراءة قراءة هذا هو الموضوع، والمؤامرة، والشخصية، وشخصية الحرف. يتم فحص المشكلة وتقييمها من قبل اثنين من المدققين (الخبراء) مع متوسط القيمة المعطاة بكل من قيمة ٣ و ٤ لكل بند بحيث يكون مفهوم فهم أدوات الاختبار صحيحًا.

UNIVERSITAS ISLAM NEGERI  
ALAUDDIN  
M A K A S S A R

الجدول ٢، ٣: اختبار الصلاحية اختبار القراءة

عدد	نتيجة المصادق	مستوى الصلاحية
١	١	علاقة منخفضة (غير صالحة)
٢	٢	مدى الصلة بالموضوع (غير صالح)
٣	٣	ذات الصلة (صالح)

٢. خطة تنفيذ التعلم (*RPP*)

*RPP* هو أداة تعليمية تستخدم في البحوث التي أجريت. قبل استخدامها في عملية التعلم الجهاز تم التحقق من صحة هذا التعلم من قبل اثنين من المدققين (الخبراء). في حين تستخدم أوراق الملاحظة لقياس أو تقييم عملية أنشطة التعلم المستمرة التي صممت خصيصًا *RPP*. القيم المتوسطة التي يعطيها المدققان لكل جانب هي القيمتان ٣ و ٤. بالإضافة إلى ذلك، استنادا إلى تحليل التحقق باستخدام مؤشر آيكن، تم الحصول على قيمة التحقق من صحة *RPP* هو ٠,٩٣، مما يعني أن صلاحية *RPP* عالية. وبناءً على ذلك، يمكن استخدام أداة جهاز التعلم.

٣. ورقة المراقبة للمعلمين والطلاب

تستخدم أوراق الملاحظة لقياس أو تقييم عملية أنشطة التعلم. توجد

صحيفتان للملاحظة: ورقة ملاحظة المعلم وورقة مراقبة الطالب. هناك ٤

جوانب تصبح بمثابة تقييم للتحقق من صحة ورقة الملاحظة التي يكون

الغرض منها والمادية واللغة وعملية الطبق مع متوسط القيمة المعطاة من قبل

اثنين من المدققين لكل جانب هو ٣ و ٤. بالإضافة إلى ذلك، استنادا إلى

تحليل التحقق من الصحة باستخدام المؤشر حصلت *Aiken* على قيم

التحقق لملاحظة المعلم الحصول على قيمة ١ مما يعني أن صحة ورقة

الملاحظة المعلم عالية. أما بالنسبة إلى ورقة الملاحظة للطلاب الذين تم

تحليلهم باستخدام مؤشر *Aiken*، فقد تم الحصول على قيمة ١ مما يعني أن

صحة ورقة الملاحظات للطلاب عالية.

التحقق من صحة المستخدم هو التحقق من صحة من قبل الخبراء. اختبار

التحقق من صك اختبار عدم الاختبار المستخدم لصحيفة المعلم والمتعلمين.

$$V = \frac{\sum s}{n(c-1)}$$

معلومات

$V$  = مؤشر اتفاق راوتر على التحقق من الجوب

$s$  = يتم التقليل من النقاط التي تم تعيينها في كل وحدة من خلال أدنى

درجة في الفئة المستخدمة ( $s = r - lo$ )، مع درجة فئة خيار  $r =$

$rater$  وأقل نقاط  $lo$  في الفئة المنسدة)

$n$  = عدد من المقيم 1965

$c$  = عدد الفئات للاختيار من بينها.<sup>٤٢</sup>

وفقا ريتناواتيمع (٢١٦:٣٣) معايير مستوى الصلاحية على النحو التالي:

الجداول ٣,٣: تصنيف نقاط التمويل

UNIVERSITAS ISLAM NEGERI

نطاق الفهرس	فئة
$V \leq 40$	أقل صالحة
$40 < V \leq 80$	صالح
$80 < V \leq 100$	جدا صالح

<sup>٤٢</sup>رتناوتي، حوري. *Validitas reabilitas dan karakteristik butir soal*، ص٣٣.



## الفصل الخامس : تحليل تحليل الصك

أدوات التحقق من صحة من قبل الباحثين هي قراءة اختبارات القدرة ، وأوراق الملاحظة المعلم ورقة من المتعلمين. حيث يتم التحقق من صحة الصك بواسطة مدقق خبير. بعد التحقق من صحة المدقق ، قام بتحليل عملية التحقق لتحديد مستوى الصلاحية. ستكون الأداة سارية إذا كانت القيمة المقدمة من كل مدقق في النطاق ٣-٤ ورقة المراقبة.

### ١. اختبار القدرة على القراءة

اختبار القدرة على القراءة هو اختبار يستخدم لقياس التمكن من المتعلمين من المواد التي تم تدريسها. اختبار قدرة القراءة المستخدم في هذا البحث هو اختبار مقال. عدد الأسئلة المستخدمة في هذا الاختبار هو ٥ بنود تتكون من عنصر واحد من المعرفة (١C) ، ونقطة واحدة للتعلم (٢C) و ١ عنصر من التطبيق (٣C) و ١ عنصر من التحليل (٤C). يتم فحص السؤال وتقييمه من قبل اثنين من المدققين (الخبراء) مع متوسط القيمة المعطاة بكل من القيمة ٣ و ٤ لكل بند بحيث يكون أداة اختبار قدرة القراءة صالحة.

## ٢. أوراق الملاحظة الرئيسية والمتعلمين

يتم التحقق من صحة هذه الجوانب على ورقة الملاحظة المعلم والمتعلمين

يتكون من الجوانب المادية ، ونطاق الأنشطة ، البهاسا، تخصيص الوقت

والتقييم العام. استنادًا إلى القيم المعطاة من قبل اثنين من المدققين لكل جانب

تم التحقق منه ، فإن متوسط درجة التحقق من صحة ورقة ملاحظات المعلم

هو ٣,٦ في حين أن ورقة الملاحظة للمتعلمين هي ٣,٧. في حين يعتمد على

تحليل التحقق من الصحة عن طريق استخدام قيمة مؤشر *Aiken* الذي تم

الحصول عليه لورقة الملاحظة للمعلم التي هي ٠,٨٣ ولوحة الملاحظات

للمتعلمين ٠,٨٧ مما يعني أن التحقق من الصحة مرتفع.

### الفصل السادس: طريقة جمع البيانات

طريقة جمع البيانات هي الخطوة الأكثر استراتيجية في البحث، لأن الهدف

الرئيسي من البحث هو الحصول على البيانات.<sup>٤٣</sup>

طريقة جمع البيانات المستخدمة في هذا البحث العملي في تحرك الفصل هي

المراقبة والمقابلة والتوثيق والاختبار. يتم جمع البيانات بالطرق التالية:

<sup>٤٣</sup> سوغونو، *Metodologi Penelitian Kuantitatif Kualitatif dan R&D*، ص. ٢٢٤.

## ١ - ملاحظة

كثيرا ما يتم اختيار المراقبة أو المراقبة كتقنية لجمع البيانات في الأبحاث التي تهدف إلى تقييم السلوك. يعتمد هذا على اعتبار أن السلوك أقل دقة من خلال الاختبار أو المخزون أو الاستبيان.<sup>٤٤</sup> استخدمت الملاحظات في هذه الدراسة لمراقبة تنفيذ العمل. المراقبة والتسجيل بشكل منهجي لجميع أنشطة المعلمين والمتعلمين في وقت تعلم القراءة والفهم.

## ٢ - التوثيق

التوثيق هو وسيلة لمعرفة شيء ما من خلال النظر إلى السجلات والمحفوظات والمستندات المتعلقة بالشخص الذي تتم دراسته.<sup>٤٥</sup> يستخدم التوثيق في هذه البحث كمضخم للبيانات يتم الحصول عليه أثناء المراقبة. وثائق في شكل وثائق عمل الطلاب، وقائمة قيم الطلاب، وكذلك صور لتنفيذ التعليم وأنشطة الطلاب عند تجري تعليم طريقة لعبة *KOKAMI*.

<sup>٤٤</sup> محمد خليفة مستامي، *Metodologi Penelitian Pendidikan*، ص. ١٤٦.

<sup>٤٥</sup> م. دلونو، *Psikologi Pendidikan* (جكارتا: زنيكا جيفتا)، ص. ٢٥٠.

### ٣- الاختبار

الاختبار هي الأسئلة أو التمرينات والأدوات المستخدمة لقياس المهارات

والمعرفة والذكاء والقدرات أو المواهب التي يمتلكها الأفراد أو الجماعات.<sup>٤٦</sup>

يستخدم الاختبار لقياس مهارات قراءة الفهم لدى الطلاب، قبل ما وبعد ما

تنفيذ الإجراء.

### الفصل السابع: إجراء البحوث

إن إجراء البحث الذي سيتم إجراؤه يبدأ بالبحث عن المعلومات ومعرفة

الشروط الأولية الموجودة في المكان الذي سيتم استخدامه كموضوع بحثي. بشكل

عام ، تتكون هذه الدراسة من ثلاث خطوات رئيسية، وهي: مرحلة الإعداد،

ومرحلة التنفيذ، ومرحلة التقييم.

#### ١. مرحلة التحضير

المرحلة التحضيرية هي النشاط قبل بدء البحث والتي تشمل:

<sup>٤٦</sup> سهاريسي أريكونو، *Prosedur Penelitian Suatu Pendekatan Praktek* (جاكرتا: ريناكا جيفتا، ٢٠١٢)، الطبعة الرابعة، ص.

أ. قم بملاحظة للمدرسة بأن أهداف البحث واطلب من المعلم أن يهتم بحالة الطلاب الذين أصبحوا موضوع البحث.

ب. التشاور مع المشرفين والمدرسة فيما يتعلق بخطة الهندسة البحثية.

ت. استكمال وثائق رخصة البحث.

ث. تطوير أدوات التعلم التي تتكون من خطة تنفيذ التعلم (خطة تنفيذ

التعلم) وفقاً للمواد التي سيتم تدريسها وتصميم *KOKAMI* وأداة البحث.

ج. تطوير أدوات التعلم التي تتكون من قراءة النصوص وأدوات البحث.

ح. طلب مدقق (مستشار) للتحقق من أدوات التعلم وأدوات البحث.

خ. اطرح أسئلة حول موضوع قراءة الأغنام قبل المعالجة والراعي والجرذان

والأسد نص القراءة التي ستعطي للطالب كاختبار بعد معالجته. تم

التحقق من صحة المشاكل التي تم إجراؤها أولاً.

د. جمع البيانات للتحليل.

٢. مرحلة التنفيذ

هذه المرحلة هي مرحلة التنفيذ في تنفيذ العلاج أو العلاج ، في هذه المرحلة

تكون الخطوات التي اتخذها الباحثون على النحو التالي:

- أ. المرحلة الأولى ، وهي إدخال المربين والطلاب.
- ب. المرحلة الثانية هي المرحلة التي يشترك فيها المعلمون في الاختبار القبلي كاختبار أولي لقدرة القراءة
- ت. المرحلة الثالثة هي المرحلة التي يقدم فيها اختصاصيو التوعية العلاج باستخدام العلاجات (العلاج) لعبة *KOKAMI*، وينقلون الغرض من التعلم الذي يتعين تحقيقه. ثم يقسم المعلم المتعلم إلى عدة مجموعات ثم يعطي المادة التي ستتم مناقشتها.
- ث. جمع البيانات ومعالجة البيانات
- ج. الإبلاغ عن نتائج البحوث.

## الفصل الثامن: تقنيات تحليل البيانات

### ١. تحليل إحصائي وصفي

التحليل الوصفي هو تحليل إحصائي لمستوى عمله

يشمل طرق جمع وتصنيف وتنظيم ومعالجة وعرض وتحليل البيانات الرقمية ، من أجل توفير صورة منتظمة وموجزة وواضحة عن أعراض أو حدث أو حالة. الإحصاء الوصفي عبارة عن إحصائيات لها مهمة تنظيم وتحليل البيانات من أجل

توفير صورة منتظمة وموجزة وواضحة عن أعراض أو حدث أو ظرف، بحيث يمكن رسم معنى أو معنى معين.<sup>٤٧</sup>

يهدف هذا التحليل إلى تحديد الصورة العامة (الوصفية) لكل متغير يتم قياسه في هذه الدراسة. خطوات تحليل البيانات الإحصائية الوصفية هي:  
أ. حساب المتوسط (الوسط)

يمكن تفسير متوسط النقاط أو المتوسط على أنه مجموعة من البيانات مقسومة على قيمة عدد المستجيبين. المعادلة المتوسطة هي:

$$\bar{x} = \frac{\sum f_i x_i}{\sum f_i}$$

ملاحظات:

$\bar{x}$  = المتوسط للمتغيرات

UNIVERSITAS ISLAM NEGERI

$f_i$  = تردد للمتغيرات

ALAUDDIN

$x_i$  = علامات فئة الفاصل

M A K A S S A R

ب. حساب الانحراف المعياري

$$S_D = \sqrt{\frac{\sum f_i (x_i - \bar{x})^2}{n-1}}$$

<sup>٤٧</sup> نانا سوجانا، *Penelitian Hasil Proses Belajar Mengajar* (الطبع ٤، باتونج: ريج رسدكري، ١٩٩٢)، ص. ١٠٩.

ملاحظات:

$$S_D = \text{الانحراف المعياري}$$

$$fi = \text{تردد للمتغيرات}$$

$$xi = \text{علامات فئة الفاصل المتغير}$$

$$x = \text{الحرب بالحرب}$$

$$n = \text{إجمالي عدد السكان}^{٤٨}$$

ت. تحديد التباين

$$S^2 = \frac{fi[X_i - \bar{x}]^2}{n - 1}$$

ملاحظات:

$$S^2 = \text{الانحراف المعياري}$$

$$xi = \text{علامة الفئة الفاصلة أو القيمة المتوسطة لفئة الفاصل}$$

$$n = \text{عدد المستفتين}$$

ث. تصنيف القدرة على القراءة

الجدول ٤. ٣: تصنيف القدرة على قراءة لعبة *KOKAMI*

سوغيونو، *Metodologi Penelitian Kuantitatif Kualitatif dan R&D*، (باندون: ألفت، ثف، ٢٠١٠) ص. ٥٢.



معرفة	
متوسط النقاط	رسالة
٤,٨٥ - ٠,٠٤	A
٣,٥١ - ٣,٨٤	A-
٣,١٨ - ٣,٥٠	B+
٢,٨٥ - ٣,١٧	B
٢,٥١ - ٢,٨٤	B-
٢,١٨ - ٢,٥٠	C+
١,٨٥ - ٢,١٧	C
١,٥١ - ١,٨٤	C-
١,١٨ - ١,٥٠	D+
١,٠٠ - ١,١٧	D

Permendikbud(٢٠١٤) عدد ١٠٤

## ٢. اختبار الافتراض الأساسي (اختبار المتطلبات الأساسية)

### (١) اختبار العادي

المقصود ما إذا كانت البيانات ستستخدم ما يتم توزيعه أم لا. اختبار يمكن أن تستخدم معادلة مربع كاي يهدف الاختبار الطبيعي لتحديد ما إذا كانت البيانات التي تم دراستها تأتي من السكان الموزعين بشكل طبيعي. يتم إجراء الاختبار الطبيعي باستخدام طريقة اختبار الليفور عند  $\alpha = 0,05$ ، على النحو التالي:

$$L_{hitung} = \text{أقصى} |F(Z) - S(X)|$$

مع:

$$L = \text{قيمة } L \text{ التهم}$$

$$F_0(X) = \text{التوزيع التكراري النظري للتردد}$$

$$S_N(X) = \text{التوزيع التكراري للترددات}$$

عادة ما يتم توزيع البيانات إذا كان  $L_{hitung} < L_{tabel}$  عند مستوى كبير  $\alpha = 0,05$ . بالإضافة إلى ذلك، تتم أيضًا معالجة اختبار الحالة الطبيعية بمساعدة تطبيق *IBM SPSS* إصدار ٢٠ لنظام *Windows* مع تحليل *shapiro Wilk* على مستوى الأهمية  $\alpha = 0,05$ ، مع معايير الاختبار التالية:

أ) قيمة سيجم.  $\leq 0,50$  ؛ يتم قبول  $H_0$  ، لذلك يمكن استنتاج أن العينة تأتي من السكان الموزعين بشكل طبيعي.

ب) قيمة سيجم.  $> 0,50$  . يتم رفض  $H_0$  ، لذلك يمكن استنتاج أن العينة تأتي من مجموعة غير موزعة بشكل طبيعي.

٢) اختبار قدرة القراءة المحسنة

يهدف اختبار فهم القراءة إلى معرفة تحسين نتائج تعلم المتعلمين قبل معالجته وبعد معالجته. يتم حساب هذا الاختبار باستخدام صيغة اختبار العينة التابعة ١-t-٤٩ على النحو التالي:

٣) صياغة الفرضيات إحصائياً

$$H_0 : \mu_1 = \mu_2$$

$$H_1 : \mu_1 \neq \mu_2$$

$H_0$  : لا يوجد فرق كبير في قدرة القراءة بين الطلاب الذين يتم تدريسهم باستخدام تقنيات لعبة *KOKAMI*.

$H_1$  : هناك فرق كبير في قدرة القراءة بين الطلاب الذين يتم تدريسهم

باستخدام تقنيات لعبة *KOKAMI*.

٤) تحديد قيمة علم الحساب T :

إذا كانت البيانات طبيعية ومتجانسة ، يتم استخدام اختبار T-.

٤٩ كادر، *Statistika Terapan* (ديوك، فت راج غرافيندلو فرساد، ٢٠١٥)، ص. ٣٠٣.

$$t = \frac{\bar{Y}_1 - \bar{Y}_2}{\sqrt{\frac{\sum d^2}{N(N-1)}}$$

ملاحظات:

t = قيمة t علم الحساب

$\bar{Y}_1$  = متوسط درجة الاختبار القبلي

$\bar{Y}_2$  = متوسط درجة الاختبار النهائي

N = عدد العينات.

(٥) تحديد قيمة درجة الحرية

$$dk = N_1 + N_2 - 2$$

مع  $\alpha = 0,05$

UNIVERSITAS ISLAM NEGERI

(٦) تحديد قيمة الجدول t  $\alpha = 0,05$

$$t_{\text{tabel}} = t(\alpha, dk)$$

M A K A S S A R

## الباب الرابع نتائج البحث والمناقشة

### الفصل الأول : نتائج البحث

#### ١. تحليل وصفي

أ. تم تحليل نتائج التحليل الوصفي لقدرات الطلاب في القراءة الثامنة مدرسة يافيت ملاكاجي الثانوية دون استخدام تقنيات لعبة **KOKAMI**. استنادا إلى البحوث التي أجريت في مدرسة يافيت ملاكاجي الثانوية جر الطلاب من الصف الثامن ، يقوم الباحثون بجمع البيانات من أداة الاختبار من خلال قيمة القدرة على القراءة ثم الحصول على البيانات المقدمة في شكل جدول بيانات ما قبل الاختبار المعروضة كما هو مبين في الجدول ٤،١ تقنيات لعبة **KOKAMI**.

الجدول ٤،١ : بيانات ما قبل الاختبار قبل النشر

معامل	قيمة
أقصى قيمة	٧٥
القيمة الدنيا	٢٥
متوسط	٥٧
الانحراف المعياري	٧٧،١١

١٣٣،٨٦	فرق
٢،٠٣%	معامل الاختلاف

المصدر: بيانات قدرة الطالب القراءة من الصف الثامن مدرسة يافيت ملاكاجي الثانوية

بناءً على الجدول ٤،١ أعلاه ، تم توضيح أن القيمة القصوى هي أعلى درجة قدرة قراءة تم الحصول عليها قبل تطبيق تقنية اللعبة **KOKAMI** والتي تساوي ٥٧. بينما القيمة الدنيا هي أقل قيمة تم الحصول عليها قبل تطبيق لعبة **KOKAMI** التي تساوي ٥٢. متوسط أو متوسط القيمة ينقسم الاستحواذ من قبل المتعلم بأكمله من قبل عدد من المتعلمين ، مع معدل قدرة القراءة من ٥٧. بالإضافة إلى ذلك ، هناك أيضاً معاملات الانحراف المعياري والتباين والتغير. الانحراف المعياري هو مقياس يصف متوسط قيمة انتشار ١١،٧٧. التباين هو قياس تنوع القيم التي تم الحصول عليها في اختبار قدرة القراءة الأعلى الذي تم الحصول عليه قبل تطبيق تقنيات اللعبة **KOKAMI** أو يمكن القول أيضاً أن التباين هو انحراف معياري قدره ٨٥، في حين أن معامل التباين هو النسبة المئوية لمساواة المعالجة المعطاة، حيث كلما قل معامل معامل الاختلاف أما المعالجة الأكثر انتظاما المعطاة لجسم

ذي قيمة اكتساب معامل الاختلاف في الطبقة التجريبية فهي  
١٣٣,٨٦٪.

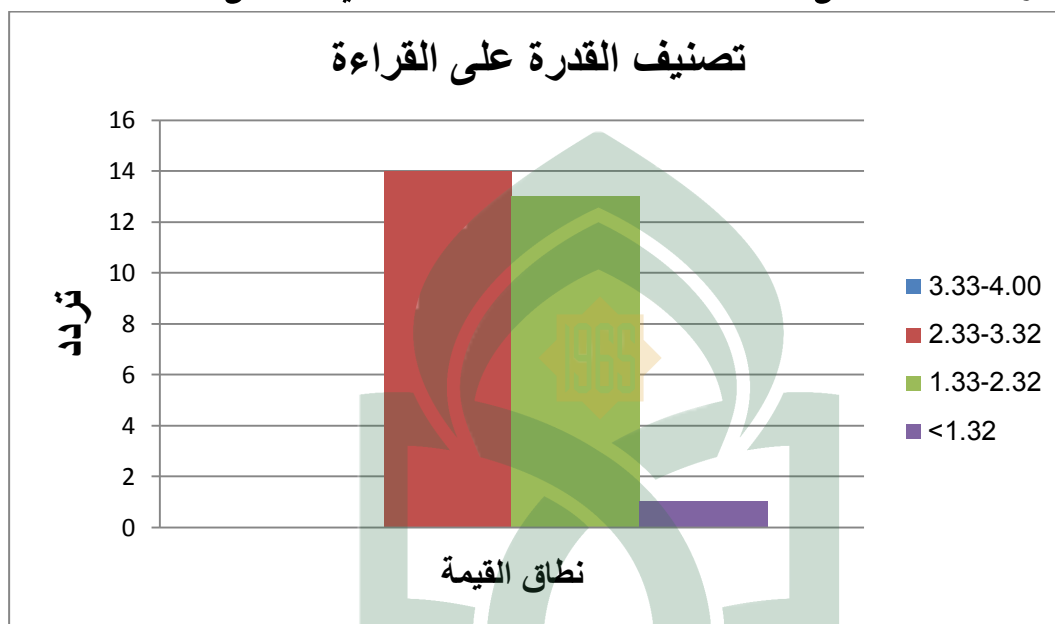
استنادا إلى البيانات التي تم الحصول عليها من نتائج التحليل  
الوصفي ، فإن قدرة الطلاب على القراءة نمدسة يافيت ملاكاجي الثانوية  
قبل تطبيق تقنيات اللعبة **KOKAMI** مصنفة في فئة القدرة على القراءة  
كما في الجدول ٤,٢.

الجدول ٤,٢: تصنيف قدرة القراءة قبل استخدام تقنية لعبة **KOKAMI**

عدد	الفاصلة	تردد	النسبة المئوية (%)	فئة
٠.١	٤,٠٠-٣,٣٣	-	-	جيد جدا
٠.٢	٣,٣٣-٢,٣٣	٠.٥٪	٤١	خير
٠.٣	٢,٣٢-١,٣٣	٤٤,٦٪	٣١	كاف
٠.٤	< ٣٣,١	٣,٦٪	١	أقل
	نتيجة	٠.٠١٪	٨٢	

بناءً على الجدول ٤,٢ يتم الحصول على توزيع أعلى قدرة قراءة تم الحصول  
عليها قبل تطبيق تقنيات اللعبة **KOKAMI** في بعض الفئات وهو ٤١ شخصاً  
من المتعلمين في هذه الفئة إما بنسبة ٠.٥٪ ، ٣١ طالباً في الفئة بما يكفي بنسبة

٤٦,٤% و ١ شخص من المتعلمين في فئة أقل بنسبة من ٣,٦٪. يمكن وصف البيانات في الجدول ٤,٢ تصنيف قدرة القراءة في شكل تصنيف المدرج من قدرة القراءة الطلاب قبل تطبيق تقنيات لعبة *KOKAMI* في الشكل ٤,١ أدناه.



الشكل ٤,١: تصنيف الرسم البياني لقدرة القراءة بعد تطبيق تقنيات لعبة *KOKAMI*

UNIVERSITAS ISLAM NEGERI

ALAUDDIN  
MAKASSAR

استناداً إلى الرسم البياني في الشكل ٤,١. يمكن ملاحظة أن قيمة قدرة المتعلمين على القراءة هي في فئة جيدة مع مجموعة من القيم من ٣٣,٢ إلى ٢٣,٣.

ب. نتيجة التحليل الوصفي لقدرة القراءة لدى الطلاب في الصف الثامن

مدرسة يافيت ملاكاجي الثانوية بعد استخدام تقنية لعبة *KOKAMI*.



بناء على نتيجة اختبار التعلم للمتعلمين العرب بعد استخدام أسلوب لعبة

**KOKAMI**. ثم الحصول على البيانات المقدمة في شكل جداول في بيانات ما

بعد الاختبار كما هو موضح في الجدول ٤،٣.

الجدول ٤،٣: بيانات ما بعد الاختبار بعد استخدام أسلوب لعبة **KOKAMI**.

معامل	قيمة
أقصى قيمة	٧٥
القيمة الدنيا	٩٠
متوسط	٧٩
الانحراف المعياري	٧،٢٢
فرق	٧٥
معامل الاختلاف	%٥٥،٧

استناداً إلى الجدول ٤،٣ أعلاه، تم توضيح أن القيمة القصوى هي أعلى

درجة قدرة على القراءة تم الحصول عليها بعد تطبيق تقنية اللعبة **KOKAMI**

تساوي ٠٩ درجة. في حين أن الحد الأدنى من الدرجات هو أقل درجة يحصل

عليها المتعلمون في اختبار قدرة القراءة بعد تطبيق أسلوب اللعبة **KOKAMI**

الذي يساوي ٥٥. متوسط أو متوسط هو قيمة الاستحواذ من قبل المتعلم الإجمالي مقسوما على عدد المتعلمين ، مع متوسط درجة قدرة القراءة بعد تطبيق تقنية لعبة **KOKAMI** التي تساوي ٤٧.

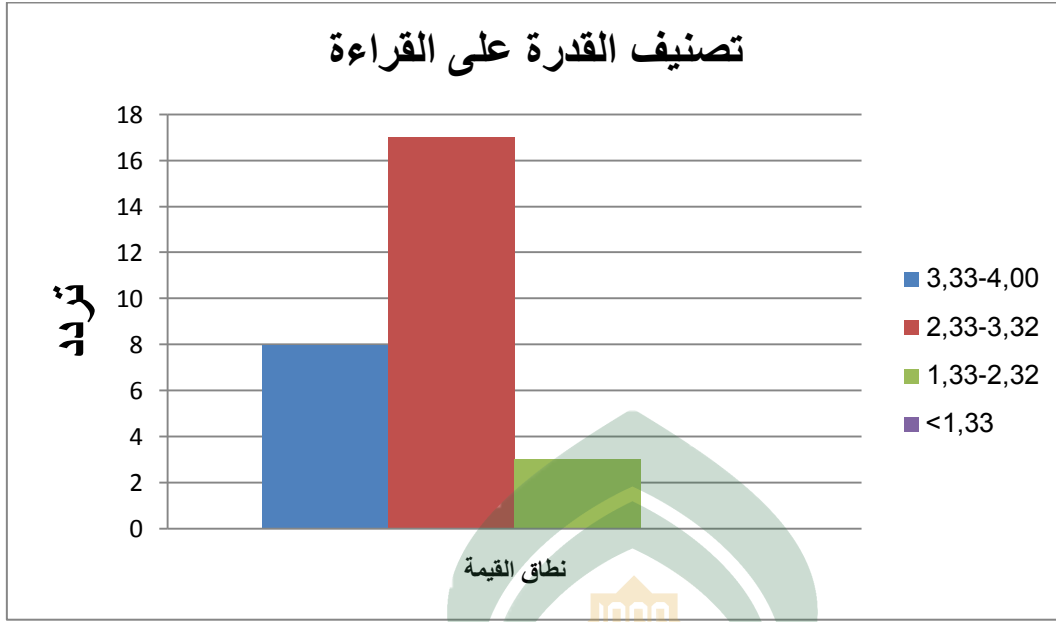
بالإضافة إلى ذلك ، هناك أيضًا معاملات الانحراف المعياري والتباين والتغير. الانحراف المعياري هو مقياس يصف متوسط قيمة الانتشار ١١,٥. التباين هو قياس لتنوع القيم التي تم الحصول عليها في اختبار قدرة القراءة بعد تطبيق تقنية لعبة **KOKAMI** أو يمكن القول أن التباين هو انحراف معياري قدره ١٣٢,٢٥. في حين أن معامل التباين هو النسبة المئوية لتوزيع المعالجة المعطاة للفئة، حيث كلما كانت قيمة معامل الاختلاف أصغر، كلما كان العلاج الأكثر تناسقًا مع كائن بقيمة اكتساب تباين معامل ١٥,٥٤%.

وبناءً على البيانات التي تم الحصول عليها من نتائج التحليل الوصفي ، فإن قدرة الطلاب على القراءة مدرسة يافيت ملاكاجي الثانوية في الصف الثامن بعد تطبيق تقنيات اللعبة **KOKAMI** مصنفة في فئة القدرة على القراءة كما في الجدول ٤,٤.

الجدول ٤،٤: تصنيف قدرة القراءة بعد استخدام تقنيات لعبة **KOKAMI**

عدد	الفاصلة	تردد	النسبة المئوية (%)	فئة
٠.١	٤،٠٠-٣،٣٣	٨	٨٢،٥%	جيد جدا
٠.٢	٣،٣٣-٢،٣٣	١٧	٦٠،٧%	خير
٠.٣	٢،٣٢-١،٣٣	٣	٦،٠١%	كاف
٠.٤	<١،٣٣	-	-	أقل
	نتيجة	٢٩	٠،٠١%	

بناءً على الجدول ٤،٤، حصلنا على توزيع فيزياء قدرة القراءة لدى الطلاب بعد تطبيق تقنيات لعبة **KOKAMI** في عدة فئات، وهم ٨ طلاب في فئة جيدة جدًا بنسبة ٨٢،٥%، ٧١ طالبًا في فئة جيدة بنسبة ٨٢،٥% و ٣ طلاب في الفئة بما يكفي بنسبة ٦،٠١%. يمكن وصف البيانات في الجدول ٤،٤ تصنيف قدرة القراءة في شكل تصنيف المدرج الإحصائي من قدرة القراءة من المتعلمين بعد تطبيق تقنية اللعبة من **KOKAMI** في الشكل ٤،٤ أدناه:



الشكل ٤,٢: تصنيف الرسم البياني القدرة على القراءة بعد تطبيق تقنيات لعبة *KOKAMI*

استناداً إلى الرسم البياني في الشكل ٤,٢ ، يمكن ملاحظة أن قيمة قدرة

المتعلمين على القراءة تكون في فئة جيدة مع نطاق من القيم من ٢,٣٣-٣,٣٢.

UNIVERSITAS ISLAM NEGERI

ALAUDDIN

MAKASSAR

٢. تحليل الاستدلال

أ. اختبار الافتراض الأساسي (اختبار المتطلبات الأساسية)

(١) اختبار العاديه

يتم إجراء الاختبار الطبيعي لتحديد ما إذا كانت نتائج الاختبار تختبر

قدرة الطلاب على القراءة جيداً قبل تطبيق تقنيات لعبة *KOKAMI* وبعد تطبيق

تقنيات لعبة *KOKAMI*. الاختبار الطبيعي المستخدم في هذا البحث هو اختبار

*liliyefors* عند مستوى معنوي ٠,٥٠. نتائج تحليل اختبار الوضع الطبيعي في

هذه الدراسة هي:

أ) اختبار الوضع الطبيعي قبل تطبيق تقنية اللعبة *KOKAMI*

نتائج اختبار اختبار الوضع الطبيعي لقدرة القراءة لدى الطلاب قبل

تطبيق تقنيات لعبة *KOKAMI* أجرت اختبارًا عاديًا باستخدام *SPSS* الإصدار

٢٠ للنوافذ التي تم الحصول عليها من توزيع البيانات بشكل طبيعي ، ويمكن عرض

النتائج في الجدول ٤,٨.

الجدول ٤,٥: اختبار النتائج الطبيعية اختبار القدرة على القراءة قبل تطبيق تقنيات

لعبة *KOKAMI*

#### Tests of Normality

	Kolmogorov-Smirnov <sup>a</sup>			Shapiro-Wilk		
	Statistic	df	Sig.	Statistic	df	Sig.
PRETEST	.136	28	.200	.952	28	.216

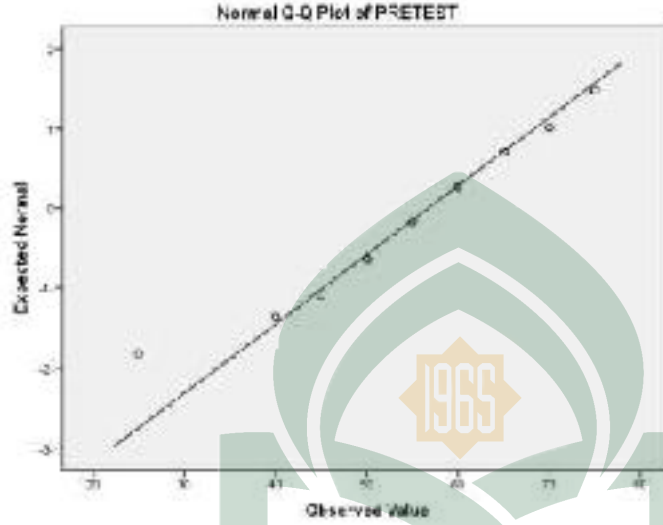
a. Lilliefors Significance Correction

استنادا إلى الجدول ٤,٥ حصلت على قيمة كبيرة على عمود

*Kolmogorov-Smirnov* من ٠,٢٠٠ وفي عمود شابيرو ويلك من ٠,٦١٢.

القيمة الهامة أكبر من ٠,٥٠ ( $sig > ٠,٥٠$ ) (بحيث يمكن استنتاج أن قيمة قدرة

الطلاب على القراءة قبل تطبيق أسلوب لعبة **KOKAMI** يتم توزيعها بشكل طبيعي. يمكن رؤية توزيع قدرة القراءة في الشكل ٤,٣



الشكل ٤,٣: اختبار مخطط التوزيع العادي القدرة على القراءة قبل تطبيق تقنيات لعبة **KOKAMI**

استناداً إلى الشكل ٤,٣ وهو رسم بياني عادي لتوزيع اختبار القدرة قبل تطبيق تقنية اللعبة في **KOKAMI**، تظهر بعض النقاط والنقاط الخطية، وتمثل هذه النقطة نقطة تمثل البيانات، حيث يوجد المزيد والمزيد من النقاط التي في الرسم البياني، ومن ثم، فإن هناك أيضاً اختلافاً في البيانات التي تم الحصول عليها من نتيجة الاختبار. تعلم متعلمي اللغة العربية قبل تطبيق تقنيات لعبة **KOKAMI**. بينما يصف الخط خط المنحنى الطبيعي. وقالت البيانات الطبيعية موزعة إذا كانت النقاط متوازية مع خط المنحنى الطبيعي أو المسافة بين النقاط مع خط المنحنى المجاور المتجاورة. هذا يعني أن النقاط الأخرى تكون من خط المنحنى الطبيعي ثم

تقول البيانات غير موزعة بشكل عادي. يوضح الرسم البياني الوارد في الشكل ٤،٤ أن النقاط تقع بالقرب من خط المنحنى الطبيعي بحيث يمكن القول أن بيانات نتائج اختبار قدرة القراءة للمتعلمين قبل المعالجة يتم توزيعها بشكل طبيعي.

### ب) الاختبار الطبيعي بعد تطبيق تقنية لعبة *KOKAMI*

نتائج اختبار اختبار الوضع الطبيعي لقدرة الطلاب على القراءة بعد تطبيق تقنيات لعبة *KOKAMI* أجرت الاختبار الطبيعي باستخدام *SPSS* الإصدار ٠٢ للنوافذ التي تم الحصول عليها من توزيع البيانات بشكل طبيعي ويمكن عرض النتائج في الجدول ٤،٦.

الجدول ٤،٦: نتائج الاختبار الطبيعي اختبار القدرة على القراءة بعد تطبيق

### تقنيات لعبة *KOKAMI*

#### Tests of Normality

	Kolmogorov-Smirnov <sup>a</sup>			Shapiro-Wilk		
	Statistic	Df	Sig.	Statistic	Df	Sig.
POSTES	.161	28	.062	.942	28	.122

a. Lilliefors Significance Correction

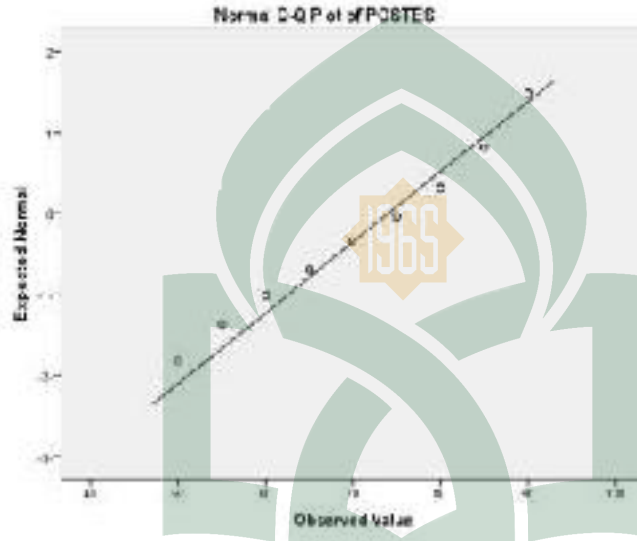
استنادا إلى الجدول ٤،٦ حصلت على قيمة كبيرة في عمود *Kolmogorov-Smirnov* من ٢٦٠،٠ وفي عمود شابيرو ويلك من ٢٢١،٠. القيمة الهامة أكبر من ٠،٠٥ ( $\text{sig} > ٥٠،٠$ ) بحيث يمكن استنتاج أن قيمة قدرة

الطلاب على القراءة بعد أسلوب لعبة **KOKAMI** يتم توزيعها بشكل طبيعي.

يمكن رؤية توزيع نتائج اختبار قدرة القراءة في الشكل ٤,٤

الشكل ٤,٤: مخطط التوزيع العادي اختبار القدرة على القراءة بعد تطبيق تقنيات لعبة

### **KOKAMI**



وبناءً على الشكل ٤,٤ ، فإن رسم بياني للتوزيع العادي لاختبار القدرة

على القراءة بعد تطبيق تقنية اللعبة من **KOKAMI** يُظهر بعض النقاط والخط

الخطي ، حيث تمثل هذه النقطة نقطة تمثل البيانات ، حيث يوجد المزيد والمزيد من

النقاط التي في الرسم وبالتالي مزيد من التباين أيضاً البيانات التي تم الحصول عليها

من النتيجة اختبار تعلم متعلمي اللغة العربية بعد تطبيق تقنيات لعبة

**KOKAMI**. بينما يصف الخط خط المنحنى الطبيعي. وقالت البيانات الطبيعية

موزعة إذا كانت النقاط موازية لخط المنحنى العادي أو المسافة بين النقاط مع خط



المنحنى الطبيعي المجاور. هذا يعني أن النقاط الإضافية هي من خط المنحنى الطبيعي ثم يقال أن البيانات غير موزعة بشكل طبيعي. يوضح الرسم البياني الموضح في الشكل ٣,٤ أن النقاط تقع بجوار خط المنحنى العادي بحيث يمكن قراءة البيانات لدى الطلاب بعد تطبيق تقنيات اللعبة **KOKAMI** يمكن القول أن يتم توزيعها بشكل طبيعي.

### ٣. بحوث اختبار الفرضية

بعد إجراء الاختبار المسبق إذا أثبتت البيانات أنها طبيعية ومتجانسة، استمر التحليل في اختبار فرضية ، وتهدف فرضية الاختبار إلى إثبات الحقيقة أو الإجابة على الفرضية المقدمة في هذه الدراسة. اختبار الفرضية المستخدم في هذا البحث هو  $T-1$  إقران العينة المعتمد لأن العينة المستخدمة المترابطة تعني أن العينة المستخدمة قبل وبعد العلاج هي نفسها.

نتيجة اختبار الفرضية باستخدام اختبار فرضية باستخدام **SPSS** الإصدار ٢٠ للنوافذ حصلت على هذه الفرضية في هذا البحث مقبولة أو مثبتة. وبناءً على هذه النتائج ، يمكن ملاحظة أنه يمكن القول أن  $H_0$  رفضت وقد قبلت ها أن هناك فرقاً كبيراً بين القدرة على القراءة قبل وبعد تطبيق تقنيات اللعبة **KOKAMI** في الصف الثامن مدرسة يافيت ملاكاجي الثانوية. هذا يدل على أن

تقنية لعبة **KOKAMI** فعالة في تحسين قدرة القراءة لدى طلاب الصف الثاني في مدرسة يافيت ملاكاجي الثانوية. النتائج يمكن أن تظهر في الجدول ٧،٤.

جدول ٧،٤: نتائج اختبار فرضيات البحث

		Paired Differences				T	df	Sig. (2-tailed)	
		Mean	Std. Deviation	Std. Error Mean	95% Confidence Interval of the Difference				
					Lower				Upper
Pair 1	NILAI - KELAS	63.94643	14.07308	1.88059	60.17763	67.71522	34.003	55	.000

يقال إن الدراسة لها فرضية مثبتة إذا كانت القيمة الهامة أقل من ٠,٠٥، حيث يتم رفض  $H_0$  وتقبلها. استنادًا إلى الجدول ٧،٤ يمكن ملاحظة أن القيمة المهمة في اختبار الفرضية باستخدام برنامج **SPSS** لاختبار **t-tes** هي ٠,٠٠٠، لذلك يمكن القول بأن الفرضية في هذه الدراسة قد تم إثباتها لأن ٠,٠٠٠ أصغر من ٠,٠٥. هذا يعني أن تقنية لعبة **KOKAMI** فعالة لتحسين قدرة الطلاب على القراءة في الصف مدرسة يافيت ملاكاجي الثانوية.

استنادًا إلى البيانات التي حصل عليها الباحث، يمكننا أن نرى بوضوح أن الفرق في قيمة الطلاب الذين تم تدريسهم قبل العلاج لم يصل إلى متوسط درجة القدرة على القراءة، في المواد العربية.

## الفصل الثاني : مناقشة

القدرة على القراءة هي قدرة وقدرة واستعداد الشخص لفهم الأفكار والرموز أو صوت اللغة في نص القراءة الذي يتم تعديله لغرض وأهداف القارئ للحصول على التفويض أو المعلومات المطلوبة. تتطلب القراءة فهمًا جيدًا ، لأن القراءة تتطلب قدرة جيدة لتكون قادرة على فهم نص القراءة وفهم محتويات القراءة بشكل صحيح.

واحد من المتغيرات في هذه الدراسة هو القدرة على قراءة الفهم الذي يقاس باستخدام أداة الاختبار التي تتكون من ٥ مشاكل مقال في الصف الثامن مدرسة يافيت ملاكاجي الثانوية. يتم إجراء اختبار قدرة القراءة هذا قبل تطبيق تقنيات لعبة **KOKAMI** . اختبار فهم القراءة يمكن معرفة القيمة القصوى ومتوسط القيمة التي يحصل عليها المتعلمون وتصنيف النتائج في تصنيف قدرة القراءة.

القيمة القصوى التي يتم الحصول عليها قبل المعالجة باستخدام التحليل الوصفي هي ٥٧ مع متوسط قيمة اكتساب ٥٢. بناءً على تصنيف قدرة القراءة ، من المعروف أن متوسط قيمة المتعلمين في الفئة أقل. ويمكن ملاحظة ذلك من خلال معظم ترددات عدد المتعلمين في نطاق القيم من ٣٣،١-٢٣،٢. بنسبة ٤،٦٤%.

القيمة القصوى التي تم الحصول عليها بعد تطبيق تقنية اللعبة **KOKAMI** باستخدام التحليل الوصفي الذي يبلغ ٠.٩ مع متوسط قيمة ٧٤. بناءً على تصنيف نتائج التعلم ، من المعروف أن متوسط قيمة المتعلمين في أي من الفئتين. ويمكن ملاحظة ذلك من خلال معظم ترددات عدد المتعلمين في نطاق القيم من ٣٣،٢ - ٣٣،٢. بنسبة ٧٠،٦٠%.

النتائج تشير نتائج البحث الذي تم إجراؤه إلى تأثير قدرة القراءة الكبيرة قبل وبعد تطبيق تقنيات اللعبة **KOKAMI**. ويمكن ملاحظة ذلك من خلال الاختلافات الأكثر إثارة للانتباه من حيث القيم القصوى أو المتوسطة التي تم الحصول عليها قبل وبعد تطبيق تقنية لعبة **KOKAMI**. لإثبات هذه المسألة ، يتم إجراء التحليل اليدوي وبرنامج **SPSS**. من تحليل اختبار الفرضيات باستخدام اختبار فرضية باستخدام **SPSS** الإصدار ٢٠ للنوافذ التي تم الحصول عليها أو قبولها في فرضية هذا البحث. وبناءً على هذه النتائج ، يمكن ملاحظة أن هذا يمكن أن يقال أن  $H_0$  رفضت ووافقها أن هناك فرقاً كبيراً بين القدرة على قراءة الفهم قبل وبعد تطبيق تقنيات اللعبة **KOKAMI** في الصف الثامن مدرسة يافيت ملاكاجي الثانوية.

القدرة على قراءة الفهم هي قدرة وقدرة واستعداد الشخص لفهم الأفكار والرموز أو صوت اللغة في نص القراءة الذي يتم تعديله للغرض من القارئ

والغرض منه للحصول على التفويض أو المعلومات المطلوبة. تتطلب القراءة فهمًا جيدًا ، لأن القراءة تتطلب قدرة جيدة لتكون قادرة على فهم نص القراءة وفهم محتويات القراءة بشكل صحيح.

أحد العوامل التي تسبب اختلافات في نتائج هذه الدراسة هو أن أسلوب لعبة **KOKAMI** هو شكل من أشكال التعلم يوفر فرصًا للطلاب للمشاركة في النشاط الذي يمكن أن يساعد الطلاب في العثور على الملاحظات وإجرائها باستخدام توجيهات من المعلم حيث يشارك الطلاب بنشاط في تعطي عملية التعلم انطباعًا مميزًا للطلاب. بحيث يركز الطلاب بشكل أكبر على ما يفسره المعلم.

نتيجة هذا البحث تتماشى مع البحث الذي أجراه بحث الأطروحة السابقة بعنوان "تأثير تطبيق وسائل الإعلام **KOKAMI** (صندوق بطاقة الغمامة) على فهم مفهوم **IPS** للطلاب"، نتيجة وجود تأثير لاستخدام وسائل الإعلام كوكامي في تعلم **IPS** باستخدام وسائل الإعلام **KOKAMI** لفهم المفهوم **IPS** طلاب الصف الثالث في مدرسة ابتدائية حكومية بامبو أبوس الثاني، طريق. أروانا آر تي. ٠٢/٠٤ مجمع وزارة الشؤون الدينية (**DEPAG**)، حي بيمولانج، تينغرانج سيلاتان سيتي ، بانتن. الدرس السنة ٢٠١٤/٢٠١٥.

## الباب الخامس

### الخاتمة

#### الفصل الأول : الخلاصة

استنادًا إلى نتائج البيانات البحثية والمناقشة ، يمكن الاستنتاج على النحو

التالي:

١. مهارة القراءة الفهمية اللغة العربية لدى الطلاب قبل أن يتم تدريسهم

باستخدام تقنية لعبة **KOKAMI** للفصل الثاني بمدرسة يافيت ملاكاجي الثانوية تصنف على أنها كافية.

٢. مهارة القراءة الفهمية اللغة العربية لدى الطلاب بعد أن يتم تدريسهم

باستخدام أسلوب لعبة **KOKAMI** للفصل الثاني بمدرسة يافيت ملاكاجي الثانوية تصنف على أنها جيدة.

٣. هناك اختلاف في مستوى القدرة على قراءة الفهم الذي يتم تدريسه

باستخدام تقنية لعبة **KOKAMI** والتي لا يتم تدريسها باستخدام تقنية

**KOKAMI** للفصل الثاني بمدرسة يافيت ملاكاجي الثانوية، المشاهدة

من اختبار افتراضي أثبتت أنه ذو قيمة أقل بشكل كبير ونتيجة مؤكدة

تم الحصول عليها في هذا البحث المزيد عظيم.

## الفصل الثاني : الإقتراحات

في اتصال مع النتائج التي تم الحصول عليها في هذه الدراسة، فإن الكتاب اقترح العديد من الآثار، على النحو التالي:

١. مع هذه الدراسة ، يجب أن تسعى المدرسة لشراء أدوات تعليمية مختلفة بحيث تدعم أكثر نجاح التعلم ، وخاصة تحسين القدرة على قراءة الفهم.
٢. بالنسبة للباحث التالي، يمكن استخدام نتائج هذا البحث كمواد مقارنة والإحالة ، للبحث عن وسائل الإعلام الأخرى أو غيرها من التقنيات يمكن تحسين القدرة على قراءة الفهم.

## المراجع العربي

إحسان فعاد، *Dasar-Dasar Kependidikan*، الطبع ٧، جاكرتا: رنيكا جفتا،

٢٠١١

أسف حرماوان، *Metodologi Pembelajaran Bahasa Arab*، باندونج: فت.

رماجا رسداكريا، ٢٠١٤

إيمزر، *Metodologi Penelitian Pendidikan* جكارتا: فت رج غرافيند ،

٢٠١٥

حانا نورين، نانك دوي نور حياتي و حريونو. " *Studi Komparasi*

*Pembelajaran Menggunakan Kartu Destinasi Dan Kotak Kartu Misterius (Kokami) Ditinjau Dari Kemampuan Memori Terhadap Prestasi Belajar Siswa Pada Materi Pokok Koloid Sma Muhammadiyah 1 Karanganyar Tahun Pelajaran*

2013/2014". مجلة تدريس كيميائي ٢٠١٥، ص. ٤٠.

حشام زيني وأصحابه، *Strategi Pembelajaran Aktif*، يوغيكرتا: جتسد، ٢٠١١

دوي سونر فراستيونو، *Rahasia Mengajar Gemar Membaca pada Anak*

*Sejak Dini*، يوغيكرتا: تخنك، ٢٠١٨

سهاريسي أريكونتو، *Prosedur Penelitian Suatu Pendekatan Praktek* جاكرتا:

ريناكا جيفتا، ٢٠١٢

سي تي عزيزة، *Guru dan Pengembangan Kurikulum Berkarakter*، مكاسر:

طبعة جامعة علاء الدين، ٢٠١٤



عبد الرزاق، *Bahasa Indonesia Versi Perguruan Tinggi* فکان بارو: فريس،

١٩٩٩

غرانت وغينت وجي مجتيعي، *Pengajaran Pemahaman Melalui Desain*

جاكرتا: فت. إنديكس، ٢٠١٢

كادر، *Statistika Terapan*، ديوك، فت راج غرافيندلو فرساد، ٢٠١٥

م. دلونو، *Psikologi Pendidikan*، جكارتا: رنيكا جيفتا، ٢٠٠٧

محمد خليفة مستامي، *Metodologi Penelitian Pendidikan*، يوغيكرتا: اينة

فوبليسين، طبعة ١، ٢٠١٥

نانا سوجانا، *Penelitian Hasil Proses Belajar*، الطبع ٤، باتدونج: رمج

رسدكري، ١٩٩٢

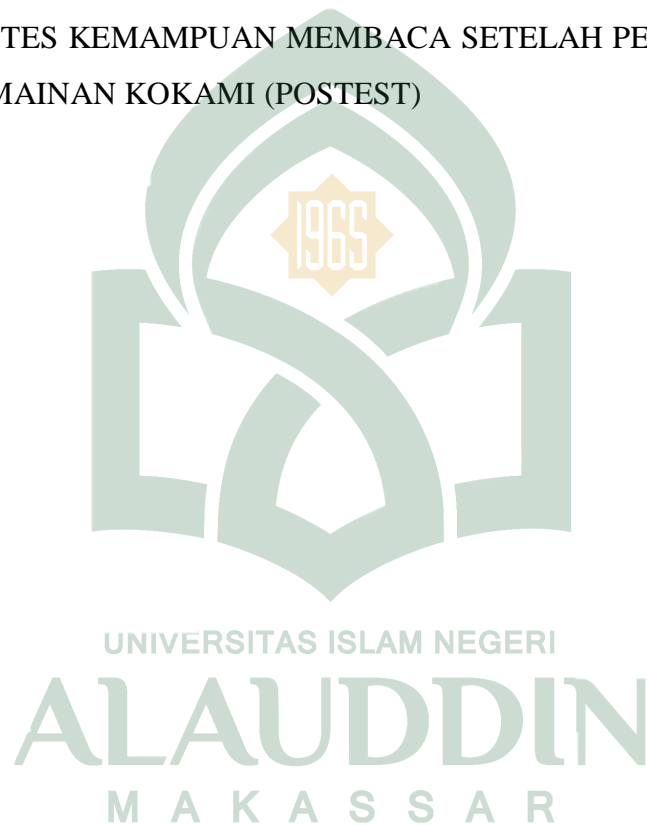
UNIVERSITAS ISLAM NEGERI  
**ALAUDDIN**  
M A K A S S A R

# LAMPIRAN A

## DATA HASIL PENELITIAN

---

- A.1 DATA HASIL TES KEMAMPUAN MEMBACA SEBELUM PENERAPAN TEKNIK PERMAINAN KOKAMI (PRETEST)
  
- A.2 DATA HASIL TES KEMAMPUAN MEMBACA SETELAH PENERAPAN TEKNIK PERMAINAN KOKAMI (POSTEST)



**A.1 DATA HASIL PRETEST**

No	Nama	PRETEST
1	Ahmad Hasarullah	65
2	Ahmad Takbir	45
3	Atika Dina Kaharlina	65
4	Aura Berbi Arigo	60
5	Faisal	55
6	Fajar Saputra	50
7	Haidir Fitra Jaya	50
8	Isma Pertiwi	55
9	Lisa Andriani	60
10	Muh Ridwan	50
11	Nadia Sapira	55
12	Nur Aksia Amelia	60
13	Nur Fitri Novita Syaraf	60
14	Nur Linda Yulia Putri	65
15	Nur Syaiful	50
16	Nur Reski Ramadhani	60
17	Nur Hikmah	70
18	Nuryanto Jamal	50
19	Rahimadhani	75
20	Ratu Multi Sunanda	60

21	Rifki	70
22	Rifaldi	40
23	Safna Alifa Big Takwa	75
24	Siti Nurhalisa	75
25	Sulfatra Al-hidayah	55
26	Syahrul Ramadhan	40
27	Ulul Amri	25
28	Yusril Mahendra	50

## A.2 DATA HASIL POSTEST

No	Nama	POSTEST
1	Ahmad Hasarullah	90
2	Ahmad Takbir	80
3	Atika Dina Kaharlina	85
4	Aura Berbi Arigo	70
5	Faisal	85
6	Fajar Saputra	70
7	Haidir Fitra Jaya	75
8	Isma Pertiwi	85
9	Lisa Andriani	70
10	Muh Ridwan	50
11	Nadia Sapira	80

12	Nur Aksia Amelia	85
13	Nur Fitri Novita Syaraf	85
14	Nur Linda Yulia Putri	80
15	Nur Syaiful	55
16	Nur Reski Ramadhani	90
17	Nur Hikmah	90
18	Nuryanto Jamal	55
19	Rahimadhani	80
20	Ratu Multi Sunanda	80
21	Rifki	70
22	Rifaldi	65
23	Safna Alifa Big Takwa	75
24	Siti Nurhalisa	75
25	Sulfatra Al-hidayah	65
26	Syahrul Ramadhan	60
27	Ulul Amri	60
28	Yusril Mahendra	65

## LAMPIRAN B

### ANALISIS DESKRIPTIF

B.1 ANALISIS DESKRIPTIF SEBELUM PENERAPAN TEKNIK  
PERMAINAN KOKAMI

B.2 ANALISIS DESKRIPTIF SESUDAH PENERAPAN TEKNIK  
PERMAINAN KOKAMI



B.1 ANALISIS DESKRIPTIF SEBELUM PENERAPAN TEKNIK PERMAINAN KOKAMI

Skor maksimum : 75

Skor minimum : 25

N : 28

No.	Nilai Pretes (Xi)	Fi	Xi.fi	X	Xi-X	(Xi-X)^2	fi.(Xi-X)^2
1	65	1	65	57	8	64	64
2	45	1	45	57	-12	144	144
3	65	1	65	57	8	64	64
4	60	1	60	57	3	9	9
5	55	1	55	57	-2	4	4
6	50	1	50	57	-7	49	49
7	50	1	50	57	-7	49	49
8	55	1	55	57	-2	4	4
9	60	1	60	57	3	9	9
10	50	1	50	57	-7	49	49
11	55	1	55	57	-2	4	4
12	60	1	60	57	3	9	9
13	60	1	60	57	3	9	9
14	65	1	65	57	8	64	64
15	50	1	50	57	-7	49	49
16	60	1	60	57	3	9	9
17	70	1	70	57	13	169	169
18	50	1	50	57	-7	49	49
19	75	1	75	57	18	324	324
20	60	1	60	57	3	9	9

21	70	1	70	57	13	169	169
22	40	1	40	57	-17	289	289
23	75	1	75	57	18	324	324
24	75	1	75	57	18	324	324
25	55	1	55	57	-2	4	4
26	40	1	40	57	-17	289	289
27	25	1	25	57	-32	1024	1024
28	50	1	50	57	-7	49	49
JUMLAH	1590	28	1590	1596	-6	3612	3612

### 1. Menghitung Rata-rata

$$\begin{aligned}\bar{X} &= \frac{\sum f_i X_i}{f_i} \\ &= \frac{1590}{28} \\ &= 57\end{aligned}$$

### 2. Menghitung Standar Deviasi

$$\begin{aligned}Sd &= \sqrt{\frac{\sum f_i (X_i - \bar{X})^2}{n-1}} \\ &= \sqrt{\frac{3612}{28-1}} \\ &= \sqrt{\frac{3612}{27}} \\ &= \sqrt{58,94}\end{aligned}$$



$$= 11.57$$

### 3. Mengitung Varians

$$s^2 = sd^2$$

$$= 11.57^2$$

$$= 133.86$$

### 4. Koefisien Variasi

$$KV = \frac{\text{Standar deviasi}}{\text{rata-rata}} \times 100\%$$

$$= \frac{11.57}{57} \times 100\%$$

$$= 20.3\%$$

#### Statistics

##### PRETEST

N	Valid	28
	Missing	0
Mean		56.7857
Median		57.5000
Std. Deviation		11.56418
Variance		133.730
Minimum		25.00
Maximum		75.00

B.2 ANALISIS DESKRIPTIF SETELAH PENERAPAN TEKNIK PERMAINAN KOKAMI

Skor maksimum : 90

Skor minimum : 50

N : 28

No.	Nilai Pretes (Xi)	Fi	Xi.fi	X	Xi-X	(Xi-X)^2	fi.(Xi-X)^2
1	90	1	90	74	16	256	256
2	80	1	80	74	6	36	36
3	85	1	85	74	11	121	121
4	70	1	70	74	-4	16	16
5	85	1	85	74	11	121	121
6	70	1	70	74	-4	16	16
7	75	1	75	74	1	1	1
8	85	1	85	74	11	121	121
9	70	1	70	74	-4	16	16
10	50	1	50	74	-24	576	576
11	80	1	80	74	6	36	36
12	85	1	85	74	11	121	121
13	85	1	85	74	11	121	121
14	80	1	80	74	6	36	36
15	55	1	55	74	-19	361	361
16	90	1	90	74	16	256	256
17	90	1	90	74	16	256	256
18	55	1	55	74	-19	361	361
19	80	1	80	74	6	36	36
20	80	1	80	74	6	36	36
21	70	1	70	74	-4	16	16
22	65	1	65	74	-9	81	81
23	75	1	75	74	1	1	1
24	75	1	75	74	1	1	1
25	65	1	65	74	-9	81	81
26	60	1	60	74	-14	196	196
27	60	1	60	74	-14	196	196
28	65	1	65	74	-9	81	81
jumlah		28	2075	2072	3	3553	3553

1. Menghitung Rata-rata

$$\begin{aligned}\bar{X} &= \frac{\sum f_i X_i}{f_i} \\ &= \frac{2075}{28} \\ &= 74,10 \\ &= 74\end{aligned}$$

2. Menghitung Standar Deviasi

$$\begin{aligned}Sd &= \sqrt{\frac{\sum f_i (X_i - \bar{X})^2}{n-1}} \\ &= \sqrt{\frac{3553}{28-1}} \\ &= \sqrt{\frac{3553}{27}} \\ &= \sqrt{131.6} \\ &= 11,5\end{aligned}$$



UNIVERSITAS ISLAM NEGERI  
**ALAUDDIN**  
M A K A S S A R

3. Mengitung Varians

$$\begin{aligned}s^2 &= sd^2 \\ &= 11,5^2 \\ &= 132,25\end{aligned}$$

#### 4. Koefisien Variasi

$$KV = \frac{\text{Standar deviasi}}{\text{rata-rata}} \times 100\%$$

$$= \frac{11,5}{74} \times 100\%$$

$$= 15,54\%$$

**Statistics**

POSTES

N	Valid	28
	Missing	0
Mean		74.1071
Median		75.0000
Std. Deviation		11.47086
Variance		131.581
Minimum		50.00
Maximum		90.00

#### LAMPIRAN C

#### ANALISIS INFERENSIAL

- 
- C.1 ANALISIS NORMALITAS PRETEST
  - C.2 ANALISIS NORMALITAS POSTTEST
  - C.3 UJI HIPOTESIS (UJI T1 SAMPEL DEPENDENT)

## C.1 ANALISIS NORMALITAS PRETEST

Pengujian data dilakukan dengan uji liliefors pada taraf signifikansi 0,05, Dengan persamaan sebagai berikut :

$$L_{\text{tabel}} = L(N) \left( \frac{\alpha}{2} \right) = DL(28) (0,05) = 0,14$$

Keterangan:

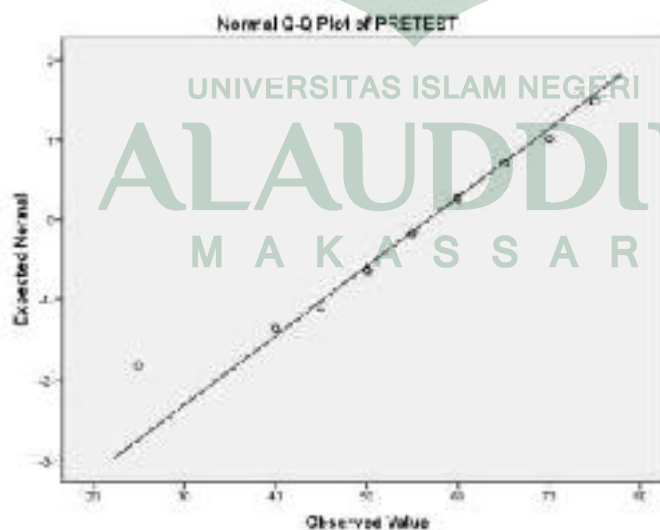
Jika  $L_{\text{hitung}} > L_{\text{tabel}}$  maka data tidak terdistribusi normal.

Jika  $L_{\text{hitung}} < L_{\text{tabel}}$  maka data terdistribusi normal.

Berdasarkan hasil perhitungan nilai  $L_{\text{hitung}} = 0,216$  pada taraf signifikansi  $\alpha = 0,05$ , sehingga disimpulkan  $L_{\text{hitung}} < L_{\text{tabel}}$ . Hal tersebut menunjukkan bahwa data tersebut terdistribusi normal

Tests of Normality						
	Kolmogorov-Smirnov <sup>a</sup>			Shapiro-Wilk		
	Statistic	df	Sig.	Statistic	df	Sig.
PRETEST	.136	28	.200	.952	28	.216

a. Lilliefors Significance Correction



## C.2 ANALISIS NORMALITAS POST TEST

Pengujian data dilakukan dengan uji liliefors pada taraf signifikansi 0,05, Dengan persamaan sebagai berikut :

**menentukan nilai  $L_{tabel}$**

$$L_{tabel} = L(N)(\alpha) = DL(28)(0,05) = 0,14$$

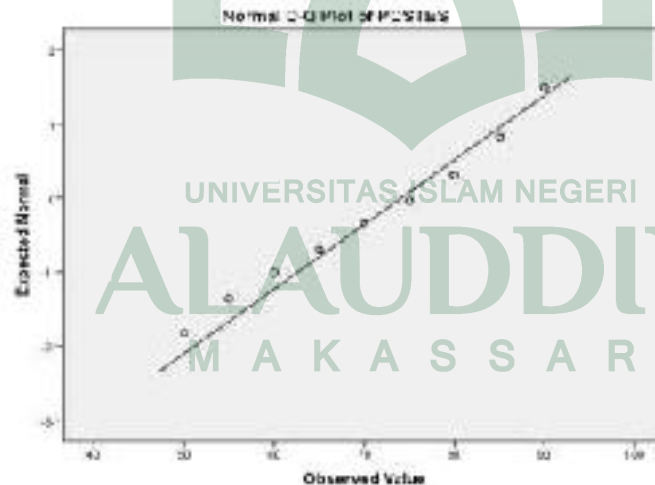
Keterangan:

Jika  $L_{hitung} > L_{tabel}$  maka data tidak terdistribusi normal. Jika  $L_{hitung} < L_{tabel}$  maka data terdistribusi normal. Berdasarkan hasil perhitungan nilai  $L_{hitung} = 0,122$  pada taraf signifikan  $\alpha = 0,05$ , sehingga disimpulkan  $L_{hitung} < L_{tabel}$ . Hal tersebut menunjukkan bahwa data tersebut terdistribusi normal

### Tests of Normality

	Kolmogorov-Smirnov <sup>a</sup>			Shapiro-Wilk		
	Statistic	df	Sig.	Statistic	df	Sig.
POSTES	.161	28	.062	.942	28	.122

a. Lilliefors Significance Correction



### C.3 UJI HIPOTESIS ( UJI T1 PAIRED SAMPEL DEPENDEN)

#### 1. Merumuskan hipotesis secara statistik

$$H_0 : \mu_1 = \mu_2$$

$$H_1 : \mu_1 \neq \mu_2$$

$H_0$  : Tidak Terdapat perbedaan kemampuan membaca pemahaman yang signifikan antara siswa yang diajar dengan menggunakan teknik permainan KOKAMI.

$H_1$  : Terdapat perbedaan kemampuan membaca pemahaman yang signifikan antara siswa yang diajar dengan menggunakan teknik permainan KOKAMI.

Paired Samples Test										
		Paired Differences					T	df	Sig. (2-tailed)	
		Mean	Std. Deviation	Std. Error Mean	95% Confidence Interval of the Difference					
					Lower	Upper				
Pair 1	NILAI KELAS	-	63.94643	14.07308	1.88059	60.17763	67.71522	34.003	55	.000

#### 2). Menentukan nilai derajat kebebasan (dk)

$$Dk = n - 1$$

$$= 28 - 1$$

$$= 27$$

#### 3). Menentukan nilai $t_{\text{tabel}}$ pada $\alpha = 0,05$

$$t_{\text{tabel}} = t (0,05 ; df)$$

$$= t (0,05 ; n - 1)$$

$$= 1.4$$

4). menentukan  $t_{hitung}$

$$t = \frac{Y_1 - Y_2}{\sqrt{\frac{\sum d^2}{N(N-1)}}}$$

$$t = \frac{57 - 74}{\sqrt{\frac{1693,75}{28(28-1)}}}$$

$$t = \frac{-17}{2,10}$$

$$t = 4,28$$

Jika diperoleh nilai  $t_h > t_t$  maka  $H_0$  ditolak dan  $H_a$  diterima. Sebaliknya, jika nilai  $t_h \leq t_t$  maka  $H_0$  diterima. Berdasarkan data yang diperoleh yaitu  $t_{hitung} = 4,28$  dengan  $t$  tabel 2,09 dengan taraf signifikan 0,05 maka  $t_{hitung} > t_{tabel}$ , maka  $H_0$  ditolak dan  $H_1$  diterima dengan kesimpulan Terdapat perbedaan kemampuan membaca pemahaman yang signifikan antara siswa yang diajar dengan menggunakan metode permainan KOKAMI pada kelas Mts YAPIT Malakaji.

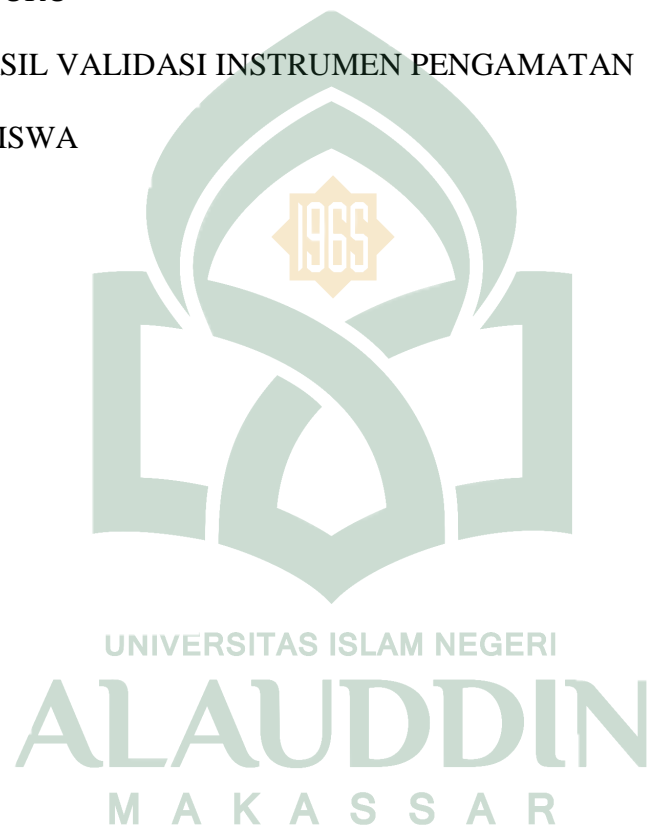


# LAMPIRAN D

## VALIDASI INSTRUMEN

---

- D.1 ANALISIS HASIL VALIDASI INSTRUMEN KEMAMPUAN MEMBACA
- D.3 ANALISIS HASIL VALIDASI INSTRUMEN PENGAMATAN  
AKTIVITAS GURU
- D.4 ANALISIS HASIL VALIDASI INSTRUMEN PENGAMATAN  
AKTIVITAS SISWA



D.1 ANALISIS HASIL VALIDASI INSTRUMEN KEMAMPUAN MEMBACA

NO	MATERI	SKOR VALIDASI		RATA-RATA	RELAVANSI	KODE RELAVANSI
		V1	V2			
1	أنشطتي في المدرسة  (Pretest)	4	4	4	Kuat	D
2		3	3	4	Kuat	D
3		4	4	4	Kuat	D
4		3	4	4	Kuat	D
5		4	3	4	Kuat	D
1	أنشطتي في المدرسة  (Posttest)	4	4	4	Kuat	D
2		3	4	4	Kuat	D
3		4	3	4	Kuat	D
4		3	4	4	Kuat	D
5		4	4	4	Kuat	D
Total Skor		16	17	20	-	-
Rata-Rata Skor		4	4	4	-	-

NO	Nama Validator
1	Dr. Hamka, M.Th.I
2	Dr. Hj. Amrah Kasim, M.A

		Validator I	
		Lemah (1,2)	Kuat (3,4)
Validator II	Lemah (1,2)	<b>A</b>	<b>B</b>
	Kuat (3,4)	<b>C</b>	<b>D</b>

1. Jika validator 1 memberikan skor = 1 dan validator 2 = 1, maka relevansi lemahlemah atau A.
2. Jika validator 1 memberikan skor = 3 atau 4 dan validator 2 = 1 atau 2, maka relevansi kuat-lemah atau B.
3. Jika validator 1 memberikan skor = 1 atau 2 dan validator 2 = 3 atau 4, maka relevansi lemah-kuat atau C.
4. Jika validator 1 memberikan skor = 3 atau 4 dan validator 2 = 3 atau 4, maka relevansi kuat-kuat atau D.

Dari hasil validasi instrument oleh dua pakar di atas, maka diperoleh:  
 Relevansi kategori A = 0 Relevansi kategori C = 0  
 Relevansi kategori B = 0 Relevansi kategori D = 20

## D.2 ANALISIS HASIL VALIDASI INSTRUMEN PENGAMATAN

### AKTIVITAS GURU

NO	ASPEK PENILAIAN	Skor Validator		Rata-rata	Relevansi	Ket.
		Val 1	Val 2			
1	Aspek Petunjuk Petunjuk lembar pengamatan dinyatakan dengan jelas	4	4	4,0	SV	D
2	<b>Aspek Cakupan Aktivitas Guru</b> Kategori aktivitas guru yang diamati dinyatakan dengan jelas	4	4	4,0	SV	D
	Kategori aktivitas guru yang diamati termuat dengan lengkap.	4	4	4,0	SV	D
	Kategori aktivitas guru yang diamati dapat teramati dengan baik.	4	4	4,0	SV	D
3	<b>Aspek Bahasa</b> Menggunakan bahasa yang sesuai dengan	4	4	4,0	SV	D

	benar.	4	4	4,0	SV	D
	Menggunakan kalimat/ Pernyataan yang komunikatif	4	3	3,5	SV	D
	Menggunakan bahasa yang sederhana dan mudah dimengerti.					
4	<b>Aspek Umum</b> Penilaian umum terhadap Lembar Pengamatan Aktivitas Guru dalam Pembelajaran.	4	4	4,0	SV	D
<b>Total skor</b>		<b>32</b>	<b>31</b>	<b>31,5</b>		
<b>Rata-rata skor</b>		<b>4,0</b>	<b>3,87</b>	<b>3,93</b>		

## ANALISIS INDEKS AIKEN

Validator : 1. Dr. Hamka, M.Th.I

2. Dr. Hj. Amrah Kasim, M.A

No. Butir	Rater 1	Rater 2	s <sub>1</sub>	s <sub>2</sub>	Σs	V
1	4	4	3	3	6	1
2	4	4	3	3	6	1
3	4	4	3	3	6	1
4	4	4	3	3	6	1
5	4	4	3	3	6	1
6	4	4	3	3	6	1
7	4	4	3	3	6	1
8	4	4	3	3	6	1
Jumlah			24	24	48	8

$$V = \frac{\sum s}{n(c-1)} = \frac{6}{2(4-1)} = 1$$

Jika  $V \geq 0,8$  maka instrumen dikatakan memiliki validitas tinggi

# LAMPIRAN E

## INSTRUMEN PENELITIAN

E.1 KISI-KISI SOAL

E.2 TES KEMAMPUAN MEMBACA PEMAHAMAN

E.3 LEMBAR OBSERVASI GURU

E.4 LEMBAR OBSERVASI PESERTA DIDIK

E.5 RENCANA PELAKSAAN PEMBELAJARAN (RPP)



E.1 KISI-KISI SOAL

KISI-KISI SOAL : .....

NAMA SEKOLAH : .....

KELAS : .....

SEMESTER : .....

MATERI	INDIKATOR	INDIKATOR SOAL	JENJANG KEMAMPUAN	BENTUK SOAL	NOMOR URUT SOAL
Membaca teks wacana tentang أنشطتي في المدرسة	▪ Menjawab pertanyaan wacana tentang أنشطتي في المدرسة	▪ Menyusun kata-kata menjadi kalimat sempurna	C1	Essay	1
		▪ Membaca teks wacana tulis tentang أنشطتي في المدرسة			2
		▪ Menjawab pertanyaan wacana lisan tentang أنشطتي في المدرسة			3
	▪ Menyusun potongan-potongan kata menjadi kalimat sempurna	▪ Menyusun potongan-potongan kata menjadi kalimat sempurna	C2	Essay	4
	▪ Memahami isi bacaan tentang أنشطتي في المدرسة	▪ Memahami isi bacaan tentang أنشطتي في المدرسة	C3	Essay	5



## E.2 TES KEMAMPUAN MEMBACA

### SOAL PRETES

تدريب (١) حوّل الجمل الفعلية الآتية إلى جمل إنشائية

- ١- يقرأ أحمد الفضة في المكتبة أحياناً = أحمد يقرأ ....
- ٢- يُصلي الصُّبح في جماعة = ....
- ٣- ترجع الطالبة إلى بيتها بعد صلاة الظهر = ....
- ٤- تذهب ناطق المتوسطة إلى المدينة بالسيارة = ....
- ٥- تستمع أمّكم يوم بعض الكتب = ....
- ٦- تسكن أسرة السيد إبراهيم في بيت محب = ....

### SOAL POSTES

تدريب (٢) أجب عن الأسئلة الآتية وفقاً لنص القراءة

- ١- من ذهب إلى المكتبة ؟
- ٢- أين ذهب أحمد بعد الظهر ؟
- ٣- هل المكتبة مفتوحة بعد الظهر ؟
- ٤- ماذا يُريد خالد في المكتبة ؟
- ٥- هل يقرأ خالد الكتب الجديدة في المكتبة كل يوم ؟
- ٦- ماذا يستمع خالد في المكتبة ؟

UNIVERSITAS ISLAM NEGERI  
ALA UDDIN  
M A K A S S A R

### E. 3 LEMBAR OBSERVASI GURU

Satuan Pendidikan : MTs YAPIT MALAKAJI

Kelas : VIII

Hari/Tanggal :

Nama Guru :

Nama Observer :

Materi Pembelajaran :

Petunjuk:

1. Observer harus berada pada posisi yang tidak mengganggu pembelajaran tetapi dapat memantau sikap dan kegiatan yang dilakukan siswa.
2. Berikan tanda centang (✓) pada kolom yang tersedia sesuai dengan pengamatan observer.
3. Observer mencentang jawaban terlaksana apabila  $\leq 25\%$  dari jumlah siswa memenuhi aspek tersebut.

No	Aspek yang Diamati	Terlaksana	
		Ya	Tidak
1	Berdoa sebelum belajar		
2	Mendengarkan intruksi guru		
3	Menerima materi yang di pelajari		
4	Mendengarkan penjelasan dari guru		
5	Membaca bagian bacaan/materi yang ditetapkan		
6	Berdiskusi untuk merangkum dan memprediksi pertanyaan yang akan diajukan		
7	Salah seorang perwakilan kelompok bertindak sebagai		

	guru (persentasi)		
8	Siswa mendengarkan sajian persentasi		
9	Mengajukan pertanyaan pada teman		
10	Mengajukan pertanyaan terhadap guru tentang materi yang kurang dipahami		
11	Menjawab pertanyaan guru		
12	Mengerjakan tugas secara berkelompok		
13	Menyimpulkan materi		
14	Mendengarkan informasi guru tentang materi yang akan dipelajari selanjutnya		

Malakaji,  
Observer

2018



#### E.4 LEMBAR OBSERVASI PESERTA DIDIK

Satuan Pendidikan : MTs YAPIT Malakaji

Kelas : VIII

Hari/Tanggal :

Nama Guru :

Nama Observer :

Materi Pembelajaran :

Petunjuk:

1. Observer harus berada pada posisi yang tidak mengganggu pembelajaran tetapi dapat memantau sikap dan kegiatan yang dilakukan siswa.
2. Berikan tanda centang (√) pada kolom yang tersedia sesuai dengan pengamatan observasi.

No	Aspek yang Diamati	Terlaksana	
		Ya	Tidak
1	Menyapa siswa dan memberi saran		
2	Mengecek kehadiran siswa		
3	Mengingatkan kembali mengenai materi yang ada kaitannya dengan materi yang akan dibahas dengan memberi pertanyaan-pertanyaan ringan		
4	Memotivasi siswa		
5	Menyampaikan tujuan pembelajaran		
6	Menyampaikan teknik pembelajaran yang akan digunakan		
7	Membagi siswa dalam 5 kelompok		
8	Memberikan bahan materi yang akan dipelajari		
9	Memberikan sekilas materi		

10	Memberikan kesempatan kepada siswa untuk bertanya		
11	Meminta siswa untuk membaca bagian bacaan/materi yang ditetapkan		
12	Meminta siswa untuk berdiskusi untuk menerjemahkan bacaan kemudian merangkum, mengajukan pertanyaan dan mengklarifikasi apa yang telah dipelajari dengan bacaan yang telah ditetapkan.		
13	Meminta salah seorang siswa untuk membaca dan menjelaskan isi bacaan		
14	Bertindak sebagai mediator, motivator, memberi dukungan, umpan balik serta memberi semangat siswa yang menjelaskan isi bacaan		
15	Mendorong siswa dalam kelompok lain untuk berperan serta dalam pelajaran		
16	Memberikan kesempatan kepada siswa untuk bertanya tentang materi pembelajaran		
17	Menyimpulkan materi yang telah dipelajari		
18	Menutup pembelajaran dengan mengucapkan salam		

Malakaji,

2018

Observer

### D.3 ANALISIS HASIL VALIDASI INSTRUMEN PENGAMATAN

#### AKTIVITAS PESERTA DIDIK

NO	ASPEK PENILAIAN	Skor Validator		Rata-rata	Relevansi	Ket.
		Val 1	Val 2			
1	Aspek Petunjuk Petunjuk lembar pengamatan dinyatakan dengan jelas	4	4	4,0	SV	D
2	<b>Aspek Cakupan Aktivitas Guru</b> Kategori aktivitas guru yang diamati dinyatakan dengan jelas	4	4	4,0	SV	D
	Kategori aktivitas guru yang diamati termuat dengan lengkap.	4	4	4,0	SV	D
	Kategori aktivitas guru yang diamati dapat teramati dengan baik.	4	4	4,0	SV	D
3	<b>Aspek Bahasa</b> Menggunakan bahasa yang sesuai dengan	4	4	4,0	SV	D

	benar.	4	4	4,0	SV	D
	Menggunakan kalimat/ Pernyataan yang komunikatif	4	3	3,5	SV	D
	Menggunakan bahasa yang sederhana dan mudah dimengerti.					
4	<b>Aspek Umum</b> Penilaian umum terhadap Lembar Pengamatan Aktivitas Guru dalam Pembelajaran.	4	4	4,0	SV	D
<b>Total skor</b>		<b>32</b>	<b>31</b>	<b>31,5</b>		
<b>Rata-rata skor</b>		<b>4,0</b>	<b>3,87</b>	<b>3,93</b>		

## ANALISIS INDEKS AIKEN

Validator : 1. Dr. Hamka, M.Th.I

2. Dr. Hj. Amrah Kasim, M.A

No. Butir	Rater 1	Rater 2	s <sub>1</sub>	s <sub>2</sub>	Σs	V
1	4	4	3	3	6	1
2	4	4	3	3	6	1
3	4	4	3	3	6	1
4	4	4	3	3	6	1
5	4	4	3	3	6	1
6	4	4	3	3	6	1
7	4	4	3	3	6	1
8	4	4	3	3	6	1
Jumlah			24	24	48	8

$$V = \frac{\sum s}{n(c-1)} = \frac{6}{2(4-1)} = 1$$

Jika  $V \geq 0,8$  maka instrumen dikatakan memiliki validitas tinggi



## E.5 RENCANA PELAKSANAAN PEMBELAJARAN (RPP)

### RENCANA PELAKSANAAN PEMBELAJARAN ( R P P )

**MTs** : MTs YAPIT Malakaji  
**Mata Pelajaran** : BAHASA ARAB  
**Kelas/Semester** : VIII / 1  
**Alokasi Waktu** : 2 x 40 Menit (1 Kali Pertemuan)

#### A. STANDAR KOMPETENSI

##### 4. MEMBACA/QIRA'AH

Memahami berbagai ragam teks tulis dalam bentuk gagasan atau dialog sederhana, baik fiksi dan atau non fiksi melalui kegiatan membaca, menganalisis dan menemukan pokok pikiran tentang *أنشطتي في المدرسة*

#### B. KOMPETENSI DASAR

4.2 Mengidentifikasi kata, frasa, atau kalimat dalam wacana tertulis tentang kegiatan di rumah dengan menggunakan kalimat berstruktur jumlah *fi'liyyah*

#### C. TUJUAN PEMBELAJARAN

- Mengucapkan kalimat-kalimat sederhana berstruktur: *jumlah fi'liyyah*

#### D. MATERI PEMBELAJARAN

يقوم أحمد من النوم قبل الصبح كل يوم  
وبعد ذلك يغسل ويصلى أحمد الصبح  
وتقوم فاطمة أيضا من النوم قبل الصبح.  
وفي البيت يأكل أحمد و فاطمة جماعة, ويصلى جماعة أيضا.  
في البيت يقرأ أحمد و فاطمة و إخوتهما القرآن جماعة

#### E. METODE PEMBELAJARAN

- Ceramah : Metode ini digunakan untuk memulai kegiatan pembelajaran terutama untuk kegiatan awal.
- Kerja kelompok: kegiatan ini digunakan untuk mengumpulkan informasi tentang “jam”
- Diskusi : Metode ini digunakan untuk mendialogkan tema yang berkenaan dengan materi kegiatan pembelajaran
- Pameran dan Shopping : pajangan hasil diskusi/kerja kelompok dan saling mengomentari pajangan

## F. LANGKAH-LANGKAH PEMBELAJARAN

Kegiatan	Waktu	Aspek Life Skill Yang Dikembangkan
<p>❖ <b>Pendahuluan :</b> Apersepsi dan Motivasi :</p> <ul style="list-style-type: none"> <li>▪ Menanyakan kepada siswa tentang <i>أنشطتي في المدرسة</i></li> <li>▪ Menjelaskan tujuan pembelajaran dan manfaatnya dalam kehidupan</li> </ul> <p>❖ <b>Kegiatan inti</b></p> <ul style="list-style-type: none"> <li>▪ Siswa beradu cepat memasangkan kalimat acak tentang <i>أنشطتي في المدرسة</i> (<i>eksplorasi</i>)</li> <li>▪ Siswa membaca berbagai sumber tentang <i>أنشطتي في المدرسة</i> (<i>Eksplorasi</i>)</li> <li>▪ Siswa saling menilai hasil pemasangan berdasarkan apa yang telah dibaca tentang <i>أنشطتي في المدرسة</i> (<i>Elaborasi</i>)</li> <li>▪ Siswa bertanya jawab dengan guru tentang hal-hal yang masih belum jelas (<i>elaborasi</i>)</li> <li>▪ Guru memberikan penguatan tentang kesimpulan <i>أنشطتي في المدرسة</i> (<i>Konfirmasi</i>)</li> </ul> <p>❖ <b>Kegiatan penutup.</b></p> <ul style="list-style-type: none"> <li>▪ Guru melaksanakan penilaian lisan</li> <li>▪ Memberikan tugas pengayaan</li> </ul>	<p>10</p> <p>50</p> <p>5</p> <p>10</p> <p>5</p>	<p>Pemahaman Konsep</p>



## DAFTAR RIWAYAT HIDUP

Nama : Muhayyarah Ahsam  
NIM : 20200114098  
Jurusan : Pendidikan Bahasa Arab  
Jenis Kelamin` : Perempuan  
Tempat, Tanggal Lahir : Tombolo, 03 Juni 1996  
Suku, Bangsa : Makassar, Indonesia  
Alamat Sekarang : BTN Griya Dirgantara Blok B No. 7  
Alamat Daerah : Gowa  
Kelurahan/Desa : Mangalli  
Kecamatan : Pallangga  
Kabupaten : Gowa  
Provinsi : Sulawesi Selatan  
IPK : 3,64  
No. HP : 085 146376 936  
Judul Skripsi :



أثر تطبيق هندسة اللعبة *KOKAMI* (الصندوق وبطاقة السر) في مهارة القراءة لدى الطلاب للفصل الثاني بمدرسة يافيت ملاكاجي الثانوية

UNIVERSITAS ISLAM NEGERI  
**ALAUDDIN**  
M A K A S S A R