

تأثير استخدام الاختبار الشفهي على نتائج تعلم اللغة العربية لدى طلاب  
الفصل الثامن بالمدرسة الثانوية غوفي (GUPPI) بونتو بارانا إنريكانج



رسالة

قدمت لاستيفاء بعض الشروط المطلوبة للحصول على درجة سرجانا التربية  
بقسم تدريس اللغة العربية في كلية التربية و شؤون التدريس  
بجامعة علاء الدين الإسلامية الحكومية مكاسر

UNIVERSITAS ISLAM NEGERI  
ALAUDDIN  
M A K A S S A R

بقلم

فطرة

رقم التسجيل: ٢٠٢٠٠١١٤٠١٣

قسم تدريس اللغة العربية في كلية التربية وشؤون التدريس  
بجامعة علاء الدين الإسلامية الحكومية مكاسر

٢٠١٩

### شهادة بأصالة الرسالة

صدرت الناحية الموقع لتللي تمام الوقي أن هذه الرسالة هي نتيجة من عملها  
تسوية و إذا كانت في يوم أت مؤهنة أو مشية بلليل عني أها نتيجة تقليد أو  
انتحار أو مساعدة الشخص لأخر كليا أو بعضها: فهذه الرسالة و الشهادة التي  
حضت عليها إعادة بإلله الحكيم.

مكاسر، ١ جمادى الأولى ١٤٤٠ هـ

٢٤ يناير ٢٠١٩ م

لكتبة

سیدنا  
فطره

UNIVERSITAS ISLAM NEGERI

ALAUDDIN  
MAKASSAR

٢٠٢٠-١١٤٠١٣٥٥

## موافقة العشرتين

بعد الإضلاع على الرسالة المقعدة من الطالبة فطيرة ، رقم الجامعية : ٣٠٢٠١١٤٠١٢ ، بالموضوع : 'نقل استخدام الإختيار الكتابي و الإختيار الشفهي نتائج تعلم اللغة العربية لدى طلاب الفصل الثامن بالمدروسة الثانوية شوفي (GUPPI) بوننو ياران انريكالج'. وبعد إجراء الإصلاحات نقر، نحن المشرفين، على أن الرسالة المذكورة قد استوفت الشروط الأمنية المطلوبة، وأن الرسالة تقبلها صلاح للعدول.

مكاسر، ٢ محرم ١٤٤٠ هـ  
١٢ سبتمبر ٢٠١٨ م

UNIVERSITAS ISLAM NEGERI

مشرف الأول  
مشرف الثاني  
**ALAUDDIN**  
MAKASSAR

انكسورة سني مائة، م. أ. ع  
رقم التوظيف: ١٦٧٧٦٢١٢٣٠٠٠٠٣٦٠٠١

الكتور محمد صابر عمير، م. أ. ع  
رقم التوظيف: ١٦٧٦٠٩٩٨١٩٩٣٠٧١٠٠٢

### الإعتماد على الرسالة

هذه الرسالة المقدمة من الطالبة: فهدا، رقم التسجيل: (١٤٠١) - ٢٠٠٠ بالموضوع: "تأثير  
إسلام لاجتراء تشيخي على تنوع لغة العربية لدى طلاب الفصل الثامن ببنارسية الأوية  
غويي (2021) بكونها مادة البكالوريوس قد تقدمت بها المناقشة لكلية التربية بعلوم التدريس بجامعة  
علاء الدين الإسلامية الحكومية بكاسر في يوم الإثنين في التاريخ: ٢٥ مارس ٢٠١٩ م الموافق من  
التاريخ: ١٨ رجب ١٤٤٠ هـ. وقد تم الاستغناء عن اشتراط الطالبة للحصول على درجة البكالوريوس  
التربية الإسلامية في قسم تدريس اللغة العربية بكلية التربية ببنارسية

بجامعة



- الرئيس : الدكتور محمد بن علي
- السكرتيرة : الدكتورة عائشة عاقب م. أ. ع. م. ق.
- مناقش الأول : الدكتور الطابع شهر الدين م. ق.
- مناقش الثاني : الدكتور ربي م. ق.
- مقررات الأهل : الدكتور محمد بن علي م. ق.
- مقررة اللغة : الدكتورة سفي مائة م. أ. ع.

UNIVERSITAS ISLAM NEGERI

كلية التربية وعلوم التدريس جامعة علاء الدين

الإسلامية الحكومية بكاسر

M A S S A R



محمد بن علي م. ق.

رقم التوثيق: ١٤٠١/٢٠٠٠/٢٥٠٠/٢٥٠٠

## كلمة تمهيدية

الحمد لله الذي أنعم علينا بنعمة الإيمان والإسلام والصلاة والسلام على أشرف الأنام سيدنا محمد وعلى آله وأصحابه مصاييح الأمة في الظلم، أشهد أن لا إله إلا الله وحده لا شريك له وأشهد أن محمدا عبده ورسوله. وبعد، فأنا أشكر الله جزيل الشكر الذي أدامني الصحة والتوفيق والهداية والمعرفة والفهم حتى تمكنت من إنهاء كتابة هذه الرسالة العلمية البسيطة بالموضوع " تأثير إستخدام الاختبار الشفهي على نتائج تعلم اللغة العربية لدى طلاب الفصل الثامن بالمدرسة الثانوية غوفي (GUPPI) بونتو بارانا إنريكاج " كشرط من الشروط المطلوبة للحصول على درجة سرجانا التربية بقسم اللغة العربية في كلية التربية وشؤون التدريس بجامعة علاء الدين الإسلامية الحكومية مكاسر.

لقد واجهت مشكلات كثيرة في كتابة هذه الرسالة، لكن بفضل وخدمة مختلف الأقوام استطاعت الكاتبة في معالجتها حتى انتهت كتابة هذه الرسالة بالجودة. ولذلك، وددت الكاتبة أن تقدم الشكر الجزيل على هؤلاء المساعدين والمشرفين والمشجعين منهم:

١. فضيلة الأستاذ الدكتور الحاج مسافر، م.س.إ. مدير جامعة علاء الدين الإسلامية الحكومية مكاسر ونوابه الأستاذ الدكتور مردان م.أ.غ. نائب المدير الأول، والأستاذ الدكتور لنا سلطان، م.أ. نائب المدير الثاني،

والأستاذة ستي عائشة، م.أ.، فح.د. نائبة المدير الثالثة، والأستاذ الدكتور حمدان جهانس، م.أ. نائب المدير الرابع، الذين قد بذلوا جهودهم وأفكارهم في توجيه جامعة علاء الدين الإسلامية الحكومية مكاسر.

٢. فضيلة الدكتور الحاج محمد أمري، لس. م.أ.غ. عميد كلية التربية و شؤون التدريس ونوابه فضيلة الدكتور مولونو دموفولي، م.أ.غ. نائب العميد الأول وفضيلة الدكتورة مشكاة مالك إبراهيم، م.س.إ. نائبة العميد الثانية وفضيلة الأستاذ الدكتور الحاج شهر الدين عثمان، م.فد. نائب العميد الثالث، الذين قد بذلوا جهودهم وأفكارهم في توجيه كلية التربية وشؤون التدريس بجامعة علاء الدين الإسلامية الحكومية مكاسر.

٣. فضيلة الدكتور حمكا، م.تح.إ. رئيس قسم اللغة العربية، والدكتورة ستي عائشة خالق، م.فد. سكرتيرة قسم اللغة العربية في كلية التربية وهما اللذان ساعداني بتقديم بعض المواد المتعلقة بهذه الرسالة.

٤. فضيلة الدكتور محمد صابر عمر، م.أ.غ. المشرف الأول وفضيلة الدكتورة ستي مانعة، م.أ. غ. المشرفة الثانية اللذان ساعدانها وأرشدانها حتى انتهت من كتابة هذه الرسالة، عسى الله أن يتم نعمه عليهما، اللهم آمين.

٥. جميع الأساتذة والمدرسين الذين بذلوا جهودهم وطاقاتهم في ترقية ما عندهم من أفكار منذ المرحلة الابتدائية إلى المرحلة الجامعية.

٦. فضيلة وإسني الدكتورين العزيزين المحبوبين، الألب "رافيق" والأبم "جوهرة"  
الذين قد رباني تربية حسنة صالحة منذ صغري إلى من أرواه وساجداني  
يقدر طاقتهما على إتمام دراستي وأسأل الله أن يعيل عيبرهما وأن يزيق لهما  
الصحة والعافية ويهديهما صراط سويًا.

٧. جميع الأساقفة والإخوان من صلاب كلية التربية بوجه خاص وبطلاب  
الآخرين من الكليات الأخرى بوجه عام الذين ساعدوني وأعاضوني الكتب  
المتعلقة بهذه الرسالة ومدوني بما للتيسر من أنكار وآراء في إعداد هذه  
الرسالة.

وأحرر يني لا أرجو بعد كفاية هذه الرسالة إلا أن تكون لما مدممة وزيادة  
وهون بين لدي القراء والأسيد التواعد بالمتعلقة بهذه الرسالة، وأسأل الله التوفيق  
والجادة في تنظيم هذه الرسالة، آمين يا رب العالمين.

بمكاسرة: ٤ جمادى الأولى ١٤٤٠ هـ

UNIVERSITAS ISLAM NEGERI

١٠ يناير ٢٠١٩ م

ALAUDDIN  
MAKASSAR

مفتة

نظرة

٢٠٣٠٠١٤٤٠١٣٠

## محتويات الرسالة

أ	الموضوع .....
ب	شهادة بأصالة الرسالة.....
ج	موافقة المشرفين .....
د	الإعتماد على الرسالة .....
هـ	كلمة تمهيدية .....
ح	محتويات الرسالة .....
ك	دفتر الجدول .....
ل	دفتر الشكل .....
م	تجريد البحث .....
1	الباب الأول : مقدمة .....
1	الفصل الأول : خلفيات البحث .....
6	الفصل لثاني : المشكلة.....
7	الفصل الثالث : الفروض البحث .....
8	الفصل الرابع : توضيح معاني الموضوع .....
9	الفصل الخامس: أهداف البحث و فوائده .....
12	الباب الثاني : نظرية البحث .....
12	الفصل الأول : الاختبار الشفهي .....
13	الفصل لثاني : نتائج التعلم .....
18	الباب الثالث : منهجية البحث .....
18	الفصل الأول : النوع و مكان البحث .....



19.....	الفصل لثاني : مدحل البحث
19.....	الفصل الثالث : المجموع الكلي و العينة النموذجية
20.....	الفصل الرابع : تقنيات جمع البيانات
21.....	الفصل الخامس : أدوات البحث العلمي
21 .....	الفصل السادس : صحة وموثوقية اختبار
23 .....	الفصل السابع : تقنيات تحليل البيانات
27.....	الباب الرابع : النتائج و بحث النتائج
27.....	الفصل الأول : نتائج البحث
	1. التحليل الوصف نتائج في تعلم لدى طلاب بالمدرسة الثانوية
27.....	غوفي(GUPPI) بونتو بارانا الذي لا يستخدم الاختبار الشفهي
	2. التحليل الوصف نتائج في تعلم لدى طلاب بالمدرسة الثانوية
33.....	غوفي(GUPPI) بونتو بارانا الذي يستخدم الاختبار الشفهي
	3. الاختلافات في نتائج تعلم اللغة العربية بين الطلاب الذين يستخدمون
	الاختبارات الشفهية مع الطلاب الذين لا يستخدم الاختبار الشفهي
38.....	في الفصل الثامن بالمدرسة الثانوية غوفي(GUPPI) بونتو بارانا
43.....	الفصل لثاني : بحث النتائج
47.....	الباب الخامس : الخاتمة
47.....	الفصل الأول : الخلاصة
48.....	الفصل لثاني : المقترحات

## دفتر الجدول

صفحة	موضوع	جدول
	بيانات عن نتائج تعلم الطلاب في الصف التجريبي والتي تماختبارها في شكل اختبارات شفوية.....	الجدول ١
28.....		
31.....	توزيع الترددات .....	الجدول ٢
	قيمة الإحصاء الوصفي لنتائج البعقب في الطبقة التجريبية (بالمدرسة الثانوية غوفي (GUPPI) بونتو بارانا) باستخدام	الجدول ٣
31.....	الاختبارات الشفهية.....	
32.....	فئات نتائج التعلم بعد الاختبار في الصف التجريبي .....	الجدول ٤
	بيانات حول نتائج تعلم الطلاب في فئة الضبط نظرًا للاختبار في شكل اختبارات كتابية (الفصل الثامن B بالمدرسة الثانوية غوفي (GUPPI) بونتو بارانا).....	الجدول ٥
33.....		
36.....	توزيع التردد .....	الجدول ٦
	نتائج مخرجات التعلم بعد الاختبار البعدي في فئة التحكم باستخدام اختبار كتابي.....	الجدول ٧
37.....		
37.....	فئات مخرجات التعلم بعد الاختبار في فئة التحكم .....	الجدول ٨

## دفتري الشكل

صفحة	موضوع	شكل
33	النتائج البعثية للتردد الترددي للصف التجريبي في اللغة العربية...	الشكل ١
38	نتائج البعث الترددي لتعلم اللغة العربية في فئة الضبط ..	الشكل ٢
	الرسم البياني مقارنة نتائج تعلم اللغة العربية بين الاختبارات الشفهية والاختبارات الكتبي لدى طلاب الفصل الثامن بالمدرسة الثانوية غوفي (GUPPI) بونتو بارانا.....	الشكل ٣
44		

## تجريد البحث

اسم الباحثة	: فطرة
رقم التسجيل	: ٢٠٢٠٠١١٤٠١٣
الكلية	: التربية و شئون التدريس
القسم	: تدريس اللغة العربية
البحث	: تأثير استخدام الإختبار الشفهي على نتائج تعلم اللغة العربية لدى طلاب الفصل الثامن بالمدرسة الثانوية غوفي (GUPPI) بونتو بارانا إنريكانج

تناقش هذه الرسالة تأثير استخدام الإختبار الشفهي في نتائج تعلم اللغة العربية لدى طلاب الفصل الثامن بالمدرسة الثانوية غوفي (GUPPI) بونتو بارانا إنريكانج. مشكلة هذا البحث، وهي: (١) كيف نتائج تعلم اللغة العربية لدى طلاب الفصل الثامن بالمدرسة الثانوية غوفي (GUPPI) بونتو بارانا الذي يستخدم الإختبار الشفهي (٢) هل هناك تأثير استخدام الإختبار الشفهي في نتائج تعلم اللغة العربية لدى طلاب الفصل الثامن بالمدرسة الثانوية غوفي (GUPPI) بونتو بارانا.

هذا النوع من البحوث هو البحث الكمي مع نهج التصميم التجريبي. كان عدد السكان في هذه الدراسة من طلاب الفصل الثامن بالمدرسة الثانوية غوفي (GUPPI) بونتو بارانا بإجمالي ٥٧ شخصًا بينما كانت العينة ٣٠ شخصًا تم أخذهم من خلال تقنية أخذ العينات العشوائية. للحصول على بيانات عن المتغيرين ، استخدم الباحثون أداة اختبار أجراها الباحثون لكل عينة. تقنية تحليل البيانات المستخدمة هي الإحصاء الوصفي وإحصاءات الاستنتاج.

استنادا إلى نتائج تحليل البيانات باستخدام الإحصاء الوصفي لنتائج التعلم دون استخدام الاختبارات الشفوية في هذه الحالة يكون الاختبار الكتابي في الفئة المتوسطة. ثم نتائج التعلم باستخدام الاختبارات الشفوية هي أيضا في الفئة المتوسطة. تظهر نتائج تحليل التأملات أن قيمة  $t$  عددهي ٤.٤ بينما يكون  $t$  جدول عند مستوى الأهمية ٠.٠٥ هو ١.٤. وبذلك تكون  $t_{hitung}$  عدداً أكبر من  $t_{tabel}$  ولذا  $H_a$  مرفوض، مما يعني أنه لا يوجد تأثير كبير لاستخدام الإختبار الشفهي نتائج تعلم اللغة العربية لدى طلاب الفصل الثامن بالمدرسة الثانوية غوفي (GUPPI) بونتو بارانا إنريكانج.

اقتراحات هذا البحث: (١) من أجل تحسين نتائج تعلم الطلاب ، من المتوقع أن يفكر المعلم في إجراء اختبار شفوي للطلاب أثناء التقييم. (٢) من المتوقع أن يقوم الباحث القادم بتطوير طريقة إصدار الاختبار في وقت التقييم. (٣) من المتوقع أن يقدم الباحث القادم الطلاب بشكل أفضل إلى عملية التعلم.

## الباب الأول

### مقدمة

#### الفصل الأول : خلفيات البحث

اللغة العربية هي اللغة المستخدمة من قبل الملايين من الناس في العالم كأداة الاتصالات. وفي هذا الوقت، وقد وضعت اللغة العربية بسرعة مع تطور العلم أكثر تقدماً. في الواقع، تعتبر اللغة أيضاً كلغة هيئة الأمم المتحدة بعد الماندرين، واللغة الإسبانية، واللغة الإنجليزية، والأوردو.

إذا تأملنا كلام ابن تيمية فوجدنا أن العربية الحقيقية هي جزء من الدين، والعلم به واجب على كل مسلمين. ففهمنا أن القرآن والسنة يجب فهم لهما علينا لا نفهم ذلك إلا باللغة العربية<sup>١</sup>. من هذه الكلمات فمن الواضح أن اللغة العربية هي جزء من الدين، وخاصة الدين الإسلامي لا نأخذها لغة العبادة كقراءات الصلاة باللغة العربية.

ومع ذلك، بخلاف ما هو لغة التواصل، والقرآن هو قانون الشرف للمسلمين وتعلم أنه هو واجب بالنسبة لنا كمسلمين لأن القرآن هو كلام الله الذي أنزل على النبي محمد. كما قال الله:

---

<sup>١</sup> عبد الحميد، *Pengantar Studi Al-Qur'an*، (جاكرتا: المجموعة prenadamedia، ٢٠١٦)، ص. ٤.

إِنَّا أَنْزَلْنَاهُ قُرْآنًا عَرَبِيًّا لَعَلَّكُمْ تَعْقِلُونَ ﴿٢﴾ (سورة يوسف : ٢)

ولذلك، لفهم القرآن الكريم يجب علينا أن نتعلم اللغة العربية.

في مجال التعليم، والمناهج الدراسية هو ترجمة الأهداف التربوية التي تكمن وراء برنامج التعلم. وكانت عملية التعلم محاولة من قبل المعلمين لتحقيق الأهداف المحددة في المناهج الدراسية. والتقييم هو احدى الأنشطة المضطلة بها لقياس وتقييم مستوى الإنجاز من المنهج الدراسي. وبالإضافة إلى ذلك، يتم استخدام التقييم أيضا لتحديد نقاط القوة والضعف في عملية التعلم، لذلك يمكن أن تستخدم أساسا لصنع القرار، سواء في عملية التعلم بشكل جيد بالفعل أو تحتاج إلى تحسينها وصقلها.

المعلم يمكن أن يقال أنه محترف إذا كان متقنا لجميع الأبعاد الثلاثة، وهي التمكن من المنهج الذي يتضمن التمكن من المواد والأساليب وتقييم السيطرة. لذلك، في هذه الحالة، يطلب من المعلمين القدرة على السيطرة لجميع الأبعاد الثلاثة، لأنه إذا كان المعلم لديه ضعف في واحد فقط، وبطبيعة الحال، فإن نتائج التعلم سيكون أقل من المستوى الأمثل. على هذا النحو، وذلك في عملية أنشطة التعلم والمعلم ليس واجب تقديم المواد فقط ولكن أيضا يجب إجراء تقييم.

في تعلم كنظام تقييم هي احدى مكونات والخطوات الهامة التي يجب اتخاذها من قبل المعلم لتقييم مدى فعالية التعلم. نتائج التقييم يمكن أن تستخدم التغذية المرتدة للمعلمين لتحسين وتعزيز برامج وأنشطة التعلم<sup>٢</sup>. ولذلك، التقييم هو جزء من الأنشطة التي يتعين الاضطلاع بها من قبل المعلمين لتحقيق النجاح في أنشطة عملية التعلم، إلى جانب وجود مناهج مناسبة وعملية التعلم التي تحتاج حقا أن تكون أيضا وجود تقييم جيد والمخطط لها.

قال فاروق عبد السلام الذي اقتبس أوريل بمرالدين أن في تقييم تعلم اللغة العربية هو توفير القيمة وتحسين إنجازا<sup>٣</sup>. في التعليم المعلم يقدم تقييم الطلاب من خلال توفير قيمة الموافق القدرة يحقق يتضمن عادة تقييم المعرفة والوجدانية والحركية. لأن نجاح عملية التعلم في الفصول الدراسية ويمكن رؤية من مدى التمكن من الكفاءات التي تم يتقن من قبل جميع الطلاب في الصف. لأن النتائج أساس تعلم الطالب يمكن التعبير عنها في ثلاثة جوانب، وهو ما يسمى المجال أو المجالات، وهي المعرفة والوجدانية والحركية.

<sup>٢</sup> زين العارفين، *Evaluasi Pembelajaran*، (باندونغ: PT Rosdakarya الشباب، ٢٠٠٩)، ص. ١.

<sup>٣</sup> Saep Saifuddin Zuhri, [https://mbahcodot.blogspot.com/2014/11/perbandingan-hasil-tes-tulis-dengan-tes\\_5.html](https://mbahcodot.blogspot.com/2014/11/perbandingan-hasil-tes-tulis-dengan-tes_5.html) diakses pada tanggal 23 mei 2018

في عملية التدريس الاختبار هي أداة تستخدم لتحديد ما إذا كان أو لم تصل مستوى من الكفاءة التي تم دراستها من قبل الطلاب في كل درس. هذا هو مماثل لرأي الخبراء الذين يقولون ان الاختبار هي أداة أو الإجراءات المستخدمة لتحديد أو قياس شيء في الطريقة ولقد تم تحديد القواعد. وبالإضافة إلى ذلك، هناك أيضا اختبار التقنية المدى في تقييم وهي تقنية تستخدم لتحديد مخرجات التعلم باستخدام الفحص<sup>٤</sup>.

هيتون في عبد الخالد ويقول أنه في الاختبارات جوهر وتعلم اللغة شيئا ذات الصلة، ويصعب الفصل بينها، لأن ترتبط هذين الأمرين<sup>٥</sup>. أحيانا كان اختبار اللغة دورا أساسيا في تحسين عملية التعلم وزيادة الحافز طلاب في التعلم، فضلا عن كونها وسيلة لمراقبة وتقييم عملية اللغوية لدى الطلاب. ولذلك، فإن اختبار اللغة تصميمها وأجريت للحصول على معلومات حول الأحداث المتعلقة فعالية تدريس اللغة. بالإضافة إلى ذلك، يمكن استخدام الاختبار كوسيلة للتقييم في تعلم اللغة.

<sup>٤</sup> مولياي، *Sistem Akuntansi*، (جاكرتا: Salemba أربعة، ٢٠١٠)، ص. ٥٦.

<sup>٥</sup> Saep Sifuddin Zuhri, [https://mbahcodot.blogspot.com/2014/11/perbandingan-hasil-tes-tulis-dengan-tes\\_5.html](https://mbahcodot.blogspot.com/2014/11/perbandingan-hasil-tes-tulis-dengan-tes_5.html). diakses pada tanggal 23 mei 2018



في موضوعات اللغة العربية تطالب المرابي من حيث تقييم نجاح الطلاب يمكن أن يتم باستخدام الاختبار الكتابي والاختبار الشفهي. هو، من المواضيع SKL التعليم الديني الإسلامي واللغة العربية، حيث توجد الكفاءات الأساسية بالإضافة إلى استخدام اختبار كتابي مطلوب أيضا الاختبار الشفهي. ولكن الواقع على الأرض يظهر أن معلمي العربية يستخدمون الاختبارات الكتابي وحدها دون استخدام اختبار شفهي. على أن الكفاءات الأساسية، لا سيما في مهارات القراءة لا يكفي استخدام الاختبار الكتابي وحدها، بل يحتاج الي باستخدام الاختبارات الشفهي لأن، الاختبار الشفهي حقا - يطلب من الطلاب الإجابة على الأسئلة بشكل فردي، بحيث يمكن للمعلمين أن يعرف قدرة الطالب، مباشرة. وبالإضافة إلى الاختبارات الشفوية يمكن تعريف الطلاب على ممارسة الناطقة باللغة العربية. ومع ذلك، غالبا ما ينظر الاختبار الشفهي صعبة وتستغرق وقتا طويلا.

المدرسة الثانوية غوفي بونتو بارانا هي احدى المؤسسات الرسمية تحت رعاية وزارة الأديان جمهورية اندونيسيا. نظرا لهذه المدرسة حتى لا يكون هناك دين الإسلامي القائم على الدرس. واحد هو الموضوعات اللغة العربية. واستنادا إلى الأبحاث الأولية التي تم القيام به من خلال اختبار الإملاء "بعض الطلاب الذين لا

يستطيعون إرسال الصعوبات التي تواجهها في القيام بمثل هذه الاختبارات. ولكن إلى جانب ذلك، معظمهم يفضل أيضا إعطاء الاملاء اختبار.

وبناء على الملاحظات التي أدلى بها الباحثون، في المدرسة الثانوية غوفي بونتو بارانا في وقت تنفيذ التقييم ثم الاختبار هو اختبار الكتابي، والمعلمين نادر ما يستخدم الاختبار الشفهي. لذلك من حيث كتابة الطلاب قادرون ولكن من حيث تطبيق لغة الطلاب ضعيفة للغاية.

وبالنظر إلى الحقائق المذكورة أعلاه دفعت الباحثة لإجراء البحوث العلمية على "تأثير استخدام الاختبار الشفهي على نتائج تعلم اللغة العربية لدى طلاب الفصل الثامن بالمدرسة الثانوية غوفي (GUPPI) بونتو بارانا إنريكانج".

### الفصل لثاني: المشكلة

فمن الخلفية السابقة، تستطيع الباحثة أن تقدم المشكلات في هذه الرسالة فهي مايلي:

١. كيف نتائج تعلم اللغة العربية لدى طلاب الفصل الثامن بالمدرسة الثانوية

غوفي (GUPPI) بونتو بارانا الذين يختبرون بالإختبار الشفهي؟

٢. كيف نتائج تعلم اللغة العربية لدى طلاب الفصل الثامن بالمدرسة الثانوية

غوفي (GUPPI) بونتو بارانا الذين لا يختبرون بالإختبار الشفهي؟

٣. هل هناك تأثير إستخدام الاختبار الشفهي في نتائج تعلم اللغة العربية لدى

طلاب في الفصل الثامن با المدرسة الثانوية غوفي (GUPPI) بونتو بارانا؟

### الفصل الثالث : فروض البحث

الفروض هي إجابة مؤقتة لصياغة المشاكل البحثية، حيث تم أعرب عن صياغة للبحث في شكل سؤال<sup>٦</sup>. ويقال أن تكون مؤقتة بسبب إجابات جديدة نظرا تستند إلى نظرية ذات الصلة، لا تستند إلى الحقائق التجريبية التي تم الحصول عليها من خلال جمع البيانات.

بناء على ما سبق، يمكن أن يكون صياغة الفرضية في هذه الدراسة هو:

$H_a$  = هناك تأثير الاختبارات الشفهية على نتائج تعلم اللغة العربية لدى طلاب في

الفصل الثامن با المدرسة الثانوية غوفي (GUPPI) بونتو بارانا.

$H_o$  = ليس هناك تأثير لاختبار الشفهي على نتائج تعلم اللغة العربية لدى طلاب

في الفصل الثامن با المدرسة الثانوية غوفي (GUPPI) بونتو بارانا.

### الفصل الرابع : توضيح معانى الموضوع

من أجل عدم وجود أخطاء فهم عنوان الدراسة، فإن الكتابه تشرح تعريف

العمليات الواردة في الدراسة:

<sup>٦</sup>سوغيونو، *Metode Penelitian Kuantitatif Kualitatif dan R&D* (باندونغ: Alfabeta، ٢٠١٢)، ص. ٦٩.

## ١. الاختبار الشفهي

والاختبار الشفوي هو عبارة عن مجموعة من الأدوات وأسئلة أو البيانات التي يتم إعدادها في المخطط، الذي قدمه المعلم لطلابه دون وسائل الاعلام الكتابة<sup>٧</sup>. الاختبارات الشفوية هي شكل من أشكال الاختبار يتطلب استجابات من المعلمين في شكل شفهي. سوف يقول المعلمين الإجابة في كلماتهم الخاصة وفقا للسؤال أو الأمر المعطى.

## ٢. نتائج التعلم

هي الدرجات التي يحصل عليها الطلاب بعد متابعة أنشطة تقييم تعلم اللغة العربية من خلال الاختبارات التحريرية والفحوص الشفوية.

## الفصل الخامس : أهداف البحث و فوائده

### ١. أهداف البحث

أ. لمعرفة نتائج تعلم اللغة العربية لدى طلاب الفصل الثامن با المدرسة الثانوية غوفي (GUPPI) بونتو بارانا الذين يختبرون الاختبار الشفهي.

<sup>٧</sup> سوكردي، *Evaluasi Pendidikan, Prinsip dan Operasionalnya* ، (جاكرتا: PT الأرض لحو الأمية:

ب. لمعرفة نتائج تعلم اللغة العربية لدى طلاب الفصل الثامن با المدرسة الثانوية غوفي (GUPPI) بونتو بارانا الذين لا يجتبرون الاختبار الشفهي.

ج. لمعرفة تأثير يستخدم الاختبار الشفهي على نتائج تعلم اللغة العربية لدى طلاب في الفصل الثامن با المدرسة الثانوية غوفي (GUPPI) بونتو بارانا.

## ٢. فوائد البحث

النتائج المتوقعة من هذه الدراسة توفر الفوائد التالية:

أ. بالنسبة للباحثين: لتوسيع معارفهم وتوفير الدافع لتطبيق أساليب

التقييم المناسبة في تنفيذ التعلم.

ب. للمعلمين: يمكن أن تسهم الأفكار والمعلومات حول شكل

اختبارات أكثر فعالية التي يمكن استخدامها من قبل المعلمين على

حد سواء أشكال الاختبار.

ت. للطلاب: لتحفيز الطلاب ليكونوا أكثر نشاطا في التعلم، بحيث

يمكن الإجابة مسألة الاختبار التحريري واختبار عن طريق الفم.

ث. للمؤسسات: توفير المعلومات عن بدائل لاستخدام اختبار كتابي مع  
اختبار الشفوي باعتبارها واحدة من الأدوات المستخدمة في تقييم  
تعلم اللغة العربية في محاولة الزيادة نتائج تعلم الطلاب.



## الباب الثاني

### نظرية البحث

#### الفصل الأول : الاختبار الشفهي

أ. تعريف الاختبار الشفهي

الاختبار الشفهي هو عبارة عن مجموعة من الأدوات وأسئلة أو البيانات التي

يتم إعدادها في المخطط، الذي قدمه المعلم لطلابه دون وسائل الاعلام الكتابة<sup>١</sup>.

ب. أنواع الاختبارات الشفهي

أ) أسئلة الشفهي عن طريق الشفهي

أسئلة طريق الفم يجب أن تكون الأسئلة الشفوية مع إجابات شفوية

مشابهة للأسئلة المكتوبة لاختبار المقالة. يمكن أن يكون السؤال في شكل أسئلة

تحتوي على إجابات واسعة أو إجابات محدودة ، ولكن يجب أن نتذكر أنه خلال

الدرس لا توجد أسئلة كثيرة مع إجابات واسعة يمكن طرحها.

يتم تحديد نوع الأسئلة وعددها أيضاً ما إذا كان الطلاب قد تم

اختبارهم بشكل فردي أم جماعي. يتيح الاختبار الفردي للمعلم أن يطرح على كل

طالب عدداً من الأسئلة ، ولأن كل طالب يمكن اختباره بين ١٠ و ١٥ دقيقة ،

<sup>١</sup> سوكردي، *Evaluasi Pendidikan, Prinsip dan Operasionalnya* ، (جاكرتا: PT الأرض لحو الأمية:

فإن السؤال يمكن أن يطالب بإجابات واسعة ، على الرغم من أن معظمها يتطلب إجابات محدودة. إذا تم اختبار مجموعة من الطلاب ، فربما يجب أن تكون جميع الأسئلة ذات نوع محدود من الإجابات لأن ٣٥-٤٠ سؤالاً يجب تقديمها إذا أجاب كل طالب على سؤال. مع ساعات الدراسة العادية من ١٥-٤٠ دقيقة ، في اختبار المجموعة يمكن توفير حوالي دقيقة واحدة للإجابة على سؤال واحد.

#### (ب) اختبارات الاستجابة الفوتوغرافية المكتوبة

يمكن أيضاً تنفيذ أنواع الأسئلة ذات الإجابات المحدودة أو الإجابات المحدودة التي ذكرت في وقت مبكر الاختبارات الإجابات الشفهية بشكل شفهي إذا طلب من الطلاب إجابة مكتوبة. في هذا الاختبار ، تكون الأسئلة أقل لأن الطلاب يكتبون بشكل أبطأ من الكلام. هناك عدد من المواقف التي يمكن استخدام هذا النوع من الاختبار بدلاً من اختبار كتابي. هناك بعض التبريرات لإجراء اختبار شفوي إذا لم يكن هناك ما يكفي من الوقت لمضاعفة الاختبار ونقص المكونات والقليل من الطاقة.

من حين لآخر قد يكون المعلم مهتماً بالحصول على مؤشر لمستوى القدرة على سماع طلابه وهذا يبرر مرة أخرى التنفيذ الشفهي للاختبار الكتابي. لأن الكثير من التعليم المدرسي يعتمد على التواصل الشفوي مثل استراتيجيات



المحاضرات والمناقشات والتقارير في الكيلس ، قد يكون صحيحًا أيضًا أن الضغط الكافي لم يوفر قياسًا لفهم السمع.

في قياس فهم السمع ، من المؤكد أن استخدام الأسئلة الموضوعية هو أكثر من أسئلة المقالة التي نوقشت أعلاه. يجب أن يكون المعلمون الذين يجرون هذه الاختبارات بارعين في القراءة ، ويتحدثون بهدوء وقوة ، ويقولون بوضوح للسماح للمستمعين بالتفاعل بشكل صحيح إذا كانوا يعرفون الإجابة.

من حيث الإعداد وكيفية طرح الاختبارات الشفهية يمكن ان قسم إلى قسمين، هما:

(أ) اختبار شفهي مجاني: هذا هو، مربي في إعطاء الأمر للطلاب دون

استخدام المبادئ التوجيهية التي أعدت في الكتابة.

(ب) تشرشد الاختبار الشفهي: يستخدم المعلم مبادئ توجيهية حول ما سوف يطلب من المتعلمين كتابة<sup>٢</sup>.

وأضاف بورانتو أن الاختبارات الشفوية كأداة تقييم للتعليم والتعلم بعض الخير والسيئة ، من بينها<sup>٣</sup>:

<sup>٢</sup> حبيب توحه، *Teknik Evaluasi Pendidikan*. (جاكرتا: الملك Grafindo بيرسادا: ٢٠٠٣). ص. ٦١  
<sup>٣</sup> بورانتو، *Prinsip-prinsip dan Teknik Evaluasi Pembelajaran* (Bandung: PT Remaja Rosdakarya: 2006)

## ١. جودة الاختبارات الشفهية

- أ. أكثر قدرة على تقييم شخصية ومضمون معرفة الفرد لأنه يتم وجها لوجه.
- ب. إذا كان الجيب غير واضح ، فيإمكان المختبر تغيير السؤال بحيث يفهمه الجيب.
- ج. من موقف وكيفية الإجابة ، يمكن للمختبر معرفة ما ينطوي عليه إلى جانب التعبير.
- د. يستطيع المختبرون تصحيح محتويات المعرفة بالتفصيل وبممكنهم معرفة ميادين المعرفة التي يتم الإعجاب بها.
- هـ. لتقييم مهارات معينة.
- و. يمكن للاختبارات معرفة النتائج مباشرة.

## ٢. نقصان الاختبارات الشفهية

- أ. إذا كانت العلاقة بين المختبرين والاختبار التي تم اختبارها ليست جيدة ، يمكن أن تتداخل مع موضوعية نتائج الاختبار.

- ب. يمكن أن يمنع السلوك الانتحاري لأولئك الذين تم اختبارهم من  
نعومة الإجابات المقدمة.
- ج. الأسئلة المقدمة ليست دائماً هي نفسها لكل شخص يتم اختباره.
- د. يستغرق اختبار المجموعة وقتاً طويلاً لذا فهي ليست اقتصادية.
- هـ. الشخصية وموقف المختبرين وعلاقتهم بنتائج الاختبار يسمحان  
بتحقيق نتائج أقل موضوعية.

## الفصل لثاني : نتائج التعلم

### أ. فهم نتائج التعلم

وفقا لكاترين تري عاني نتائج التعلم هو تغيير السلوك التي تم الحصول  
عليها بعد تعلم عمله التعلم<sup>٤</sup>. ونتائج التعلم هو ايضا المهارات التي يحصل عليها  
الطلاب بعد القيام بنشاط تعليمي<sup>٥</sup>. نتيجة التعلم هو تغيير نتيجة المدخلات  
الشخصية في شكل التحفيز والأمل في النجاح والإدخال من البيئة في شكل  
تصميم وإدارة التحفيز لا يؤثر على مقدار الجهد الذي يبذله الطلاب لتحقيق  
أهداف. يقول قد تعلمت شيئا إذا كان في حد ذاته قد تغير، ولكن ليس كل

<sup>٤</sup> سترينة تري آني, *Psikologi Belajar*, (سيمارانج: UPT UNNES Press: ٢٠٠٢), ص. ٤.

<sup>٥</sup> ح نشار, *Peranan Motivasi dan Kemampuan Awal dalam Kegiatan Pembelajaran*, (جاكاترا:

التغييرات التي تحدث. لذا فإن نتيجة التعلم هي تحقيق الهدف ونتيجة التعلم كنتاج لعملية التعلم، ثم الحصول على نتيجة التعلم.

### ب. العوامل التي تؤثر على نتائج الدراسة

وفقا لداليونوا نجحت في تعلم ما إذا كان الشخص هو سبب من قبل اثنين

من العوامل<sup>٦</sup>:

١. عوامل داخلية (والذي جاء من داخل المتعلم)

أ. الصحة

الصحة البدنية والروحية والمهارات الدراسية تأثير هائل، شخص

ليست دائما صحية، والصداع، والحمى، والسعال ونزلات البرد الخ

يمكن ان يؤدي إلى عدم عاطفي للتعلم. حتى إذا الصحة الروحية هي

UNIVERSITAS ISLAM NEGERI

اقل جيدا.  
ALAUDDIN  
M A K A S S A R

ب. الذكاء والموهبة

كلا جانبي علم النفس هذا مؤثر جدا على القدرة على التعلم.

شخص لديه ذكاء جيد (ارتفاع معدل الذكاء). من السهل عموما

التعلم والنتائج تميل إلى أن تكون جيدة. الموهبة هي أيضا تأثير كبير

<sup>٦</sup>داليونوا, *Psikologi Pendidikan*, (جاكرتا: Rineka Cipta, ١٩٩٧), ص. ٥٥-٦٠

في تحديد نجاح التعلم. إذا كان الشخص يتمتع بدرجة عالية من الذكاء والموهبة في المجال المدروس ، فإن عملية التعلم ستكون أسهل من الأشخاص الذين لديهم درجة عالية من النزاهة أو الموهبة وحدها.

ج. الاهتمام والتحفيز من

الفائدة يمكن أن تنشأ بسبب نداء من الخارج وأيضا يأتي من القلب، وظهور الفائدة في التعلم بسبب العديد من الأشياء، مثل رغبة قوية لرفع كرامة أو ترغب في الحصول على وظيفة جيدة والرغبة في العيش سعيدا أو غير سعيدة، وكذلك فعل شخص ما يتعلم بحافز قوي ، سيقوم بأنشطته الدراسية بشغف وعاطفة وحماس. الدافع هو القوة الدافعة أو السائق.

د. كيف تتعلم

كيف تتعلم واحد تؤثر أيضا على تحقيق نتائج التعلم، بغض النظر عن تقنيات التعلم وعلم وظائف الأعضاء، وعلم النفس، وسوف العلوم الصحية أن تكون أقل من ذلك.

٢. العوامل الخارجية (التي جاءت من الناس الذين تعلموا)

### أ. الأسرة

زيارتها العوامل للأهل تأثير كبير على نجاح الطفل في التعلم، مثل مستوى التعليم، وحجم الاهتمام والمال.

### ب. المدارس

حالة المدرسة التي يؤثر فيها التعلم على معدل نجاح الأطفال. إن جودة المعلم، وطريقة التدريس، وملاءمة المناهج لقدرات الطفل، وحالة المرفق أو المعدات في المدرسة وما إلى ذلك، كل هذا سيؤثر على أنشطة التعلم.

### ج. تقييم لنتائج التعلم

ويمكن تصنيف مفصلي تدريس وظائف التقييم إلى أربعة،

UNIVERSITAS ISLAM NEGERI

وهي:  
ALAUDDIN  
M A K A S S A R

١. لتحديد التقدم والتطور ونجاح الطالب بعد القيام بأنشطة لفترة معينة

٢. لتقييم نجاح البرنامج كما التدريس

٣. لأغراض الإرشاد

٤. لغرض تطوير وتحسين المناهج الدراسية للمدرسة المعانية.

وأحد مراحل التقييم ، سواء كانت تكوينية أو تلخيصية ، هو مرحلة جمع المعلومات من خلال القياس. وقال دارسونو يمكن الوصول جمع المعلومات ونتائج التعلم بطريقتين<sup>٧</sup>:

#### أ. اختبارات ميكانيكية

يتم إجراء الاختبارات الميكانيكية عادة في المدارس من أجل إنهاء العام الدراسي أو الفصل الدراسي. في نهاية العام، عقدت المدرسة اختبار نهاية العام. وفقا لنمط الإجابة، يمكن تصنيف الاختبار إلى ثلاثة، وهي: الاختبار الموضوعي، اختبار الإجابة القصيرة، واختبار الوصف.

#### ب. التقنيات غير الفنية ويمكن أيضا

جمع المعلومات أو القياس في تقييم نتائج التعلم من خلال الملاحظات والمقابلات والاستبيانات. تستخدم الاختبارات غير الفنية على نطاق واسع لفضح المهارات الحركية ونتائج التعلم الفعالة.

## الباب الثالث

### منهجية البحث

#### الفصل الأول : النوع و مكان البحث

نوع البحث المستخدم في هذه الدراسة هو نوع من البحث التجريبي الحقيقي باستخدام تصميم *Posttest-Only Control Design* . يقال التجريبي الحقيقي، لأنه في هذا التصميم ، يمكن للباحثين التحكم في جميع المتغيرات الخارجية التي تؤثر على مسار التجربة. وبالتالي يمكن أن تكون الصحة الداخلية (جودة تنفيذ تصميم البحث) عالية. السمة الرئيسية للتجريبية الحقيقية هي أن العينة المستخدمة كتجربة أو كمجموعة تحكم تؤخذ عشوائياً من مجموعة معينة من السكان. لذا فإن الخاصية المميزة هي وجود مجموعة تحكم ويتم اختيار العينة عشوائياً.

UNIVERSITAS ISLAM NEGERI

ALAUDDIN

M A K A S S A R

A x O1

B x O2

الوصف:

A : المجموعة التي أعطيت الاختبار الشفهي

B : المجموعة التي أعطيت الاختبار الكتابي



X : معاملة

١O : قيمة نتائج الاختبار بعد الاختبار الكتابي

٢O : قيمة نتائج الاختبار بعد الاختبار الشفهي.

و مكان البحث ستم إجراء هذ البحثية في المدرسة الثانوية غوفي بونتو بارانا في شارع " التربية والتعليم " رقم ٤ رانتلمبونج في قرية فيلورا دون المنطقة جوريو ان إنريكانج.

### الفصل لثاني : مدحل البحث

مدحل للبحث عن " تأثير إستخدام الاختبار الشفهي على نتائج تعلم اللغة العربية لدى طلاب الفصل الثامن با المدرسة الثانوية غوفي (GUPPI) بونتو بارانا إنريكانج " هو النهج الكمي.

### الفصل الثالث : المجموع الكلي و العينة النموذجية

المجموع الكلي هو موضوع الدراسة كله<sup>١</sup>. وبالتالي، فإن المجموع الكلي المستهدفين في هذه الدراسة هم أشخاص في منطقة أو بيئة معينة يجب دراستها.

<sup>١</sup>سومادي سريابرات، *Metodologi Penelitian*، (جاكرتا: الملك Grafindo بيرسادا، ١٩٩٨)، ص. ١٠٠.

كان المجموع الكلي في هذه الدراسة جميع الطلاب في مدرسة غوفي بونتو بارانا. والعينة النموذجية هي جزء من الطلاب فيها.

وكانت العينات المأخوذة جمع السكان على أساس سوهرسيمي أركونتو الرأي القائل: "إذا كانت العينة صغيرة ثم اتخذت جميع. أما بالنسبة للعديد من العينات فهي تؤخذ جزئياً". أخذ العينات في هذا البحث هو أسلوب أخذ العينات العشوائي أو أخذها بشكل عشوائي. الفئات التي سيتم فحصها هي الفصل الثامن A عدد الطلاب ٢٧ وطالب الفصل الثامن B ٣٠. الباحثون لن يستغرق سوى عينة من ٣٠ شخصا لكل فئة من ١٥ شخصا.

#### الفصل الرابع : تقنيات جمع البيانات

وتقنيات جمع البيانات في هذه الدراسة هي على النحو التالي:

UNIVERSITAS ISLAM NEGERI

أ. اختبارات  
ALAUDDIN

في هذه الحالة استخدام اختبار يهدف إلى الحصول على

بيانات عن نتائج تعلم الطلاب نظرا للمعلمين في تنفيذ هذا النوع من

الاختبار في شكل الاختبار الكتابي والاختبار الشفهي.

## ب. وثائق

الوثائق هي سجل للأحداث التي مرت بالفعل. يمكن أن تكون الوثائق في شكل نص أو صور أو أعمال ضخمة للشخص<sup>٣</sup>.

## الفصل الخامس : أدوات البحث العلمي

الأداة المستخدمة في هذه الدراسة حول اختبار سؤال. يستخدم هذا الاختبار لقياس المعرفة والمهارات والقدرات أو ذكاء التلاميذ. شكل اختبار معين هو شكل من أشكال الاختبار الكتابي والاختبار الشفهي. اختبار كتابي من ١٠ عناصر في شكل essay بينما يتكون الاختبار الشفوي من ١٠ عناصر مع شكل الأسئلة الموجهة.

## الفصل السادس : صحة وموثوقية اختبار

أ. اختبار الصحة  
اختبار الصحة هي مرحلة اختبار أداة اختبار لمعرفة الجدوى من استخدامها كأداة بحثية في مجال جمع البيانات. يقال أن الاختبار له صلاحية إذا كانت النتيجة متوافقة مع المعيار ، بمعنى محاذاة نتائج الاختبار مع المعيار<sup>٤</sup>.

<sup>٣</sup> سوغونو ، *Metode Penelitian Pendidikan: Pendekatan Kuantitatif, Kualitatif, dan R&D* ، ص.

<sup>٤</sup> سوهارسيمي أريكونتو ، *Manajemen Penelitian* (Cet XI) ، جاكرتا: Rineka Cipta، (٢٠١٠)، ص. ١٧٠

التحليل المستخدم في اختبار صلاحية الأداة في هذا البحث يستخدم

تقنية *Product Moment* من Pearson.

صيغة الارتباط المنتج لحظة المستخدمة كان:

$$r_{xy} = \frac{N \sum xy - (\sum x)(\sum y)}{\sqrt{\{N \sum x^2 - (\sum x)^2\} \{N \sum y^2 - (\sum y)^2\}}}$$

الوصف:

$r_{xy}$  : معامل الارتباط بين X و Y

N : عدد من وجوه اختبار

X : درجة اختبار مجموعة A

Y : درجة اختبار مجموعة B

$\sum xy$  : عدد بضرب X و Y

$X^2$  : مربعات من X

$Y^2$  : مربعات من Y.

البند المحجوزة على بحث الاستبيان اذا كان  $r_{hitung} > r_{tabel}$ ، ثم السؤال هو صحيح وعند  $r_{hitung} < r_{tabel}$  قال الأمر إلى أن تكون غير صحيحة.

### ب. اختبار الموثوقة

وأظهرت الكفاءة شعور بأن شيئاً أداة موثوقة تماماً لاستخدامها كوسيلة لجمع البيانات عن الصك هو أداة جيدة وهذا هو جدير بالثقة، من شأنها أن إنتاج بيانات موثوق بها يمكن الثقة أيضاً. إذا كانت البيانات صحيحة وفقاً للحقيقة، فكم من الوقت يستغرق، ستبقى هي نفسها.

بحث عن موثوقة هذا البحث عن طريق اختبار *Cronbach Alpha*.

صيغة *Alpha* في السؤال هو:

$$r_{11} = \left[ \frac{K}{K-1} \right] \left[ 1 - \frac{\sum \sigma_b^2}{\sigma_t^2} \right]$$

UNIVERSITAS ISLAM NEGERI

*r\_{hitung}* تم الحصول عليها بالتشاور مع *r\_{tabel}*، عندما  $r_{hitung} < r_{tabel}$  مع

مستوي الخطأ ٥٪، ثم أداة البحث هي الموثوقة.

### الفصل السابع : تقنيات تحليل البيانات

تقنيات تحليل البيانات المستخدمة هي:

أ. الإحصائي التحليل الوصفي

عبارة عن إحصائيات تستخدم لتحليل البيانات عن طريق وصف أو وصف  
البيانات المجمعة كما هي دون أن تنوي تقديم استنتاجات تنطبق على العام أو  
التعميم<sup>٦</sup>.

التحليل الوصفي عبارة عن دراسة أجريت لتحديد قيمة المتغيرات  
المستقلة والمتغيرات التابعة. إن تصميم التحليل الذي قام به المؤلف هو كما يلي:

(١) نطاق القيمة

$$R = X_t - X_r$$

الوصف:

R : نطاق القيمة

X<sub>t</sub> : أعلى نتيجة

X<sub>r</sub> : أدنى درجة<sup>٧</sup>

(٢) عدد الفصل

$$K = 1 + 3,3 \log n$$

الوصف:

K : عدد الفصل

<sup>٦</sup> سوغونو، *Metode Penelitian Pendidikan: Pendekatan Kuantitatif, Kualitatif, dan R&D*، ص. 206

<sup>٧</sup> سوغونو، *Statistika Untuk Penelitian*، (باندونغ: Alfabeta: ٢٠٠٨)، ص 55

n : عدد البيانات أو عدد العينات<sup>١</sup>

(٣) فئة طول الفصل

$$P = \frac{R}{K}$$

الوصف:

P : طول الفصل

R : المدى (المدى)

K : عدد الفصول<sup>٢</sup>

(٤) تعني ( $\bar{x}$ )

$$\bar{x} = \frac{\sum f_i x_i}{\sum f_i}$$

الوصف:

UNIVERSITAS ISLAM NEGERI  
ALA UDDIN  
M A K A S S A R

$\bar{x}$  : تعني

$\sum f_i x_i$  : مجموع النقاط

$\sum f_i$  : عدد العينات

(٥) حساب التباين ( $S^2$ )

$$S^2 = \frac{\sum_{i=1}^n f_i (x_i - \bar{x})^2}{n-1}$$

<sup>١</sup> سيفاردين سيريجار، *Statistik Terapan Untuk Penelitian*، (Jakarta: Grasindo, 2005)، ص 24

<sup>٢</sup> سيفاردين سيريجار، *Statistik Terapan Untuk Penelitian*، ص 24

## ٦) حساب الانحراف المعياري

$$S_D = \sqrt{\frac{\sum f_i (x_i - \bar{x})^2}{n-1}}$$

ب. الإحصائي إستنتاجي

يستخدم التحليل الإحصائي إستنتاجي لتحديد ما إذا كانت هناك اختلافات بين نتائج الاختبار للطلاب باستخدام اختبار كتابي مع الاختبار الشفهي.

التحليل الإحصائي إستنتاجي هو أسلوب الإحصائية المستخدمة في تحليل عينة البيانات وتطبيق النتائج للسكان<sup>١</sup>. لهذا البحث هو استخدام نوعين مختلفين من اختبار عينات كبيرة لا مترابطة،  $N \geq 30$ . وقبل اختبار الفرضيات عينتين الكبيرة التي ليست مترابطة، يتم اختبار لأول مرة في الحياة الطبيعية والتجانس.

أ. الحياة الطبيعية اختبار  
الحياة الطبيعية اختبار يستخدم لتحديد ما إذا كانت البيانات المستخدمة هي طبيعية أم لا. لاختبار الصيغة المستخدمة تشي مربع صيغت على النحو التالي:

$$\chi_0^2 = \sum_{i=1}^k \frac{(f_i - f_n)^2}{f_n}$$

<sup>١</sup> سويونو، Metode Penelitian Pendidikan: Pendekatan kuantitatif, kualitatif, dan R & D، ص ٢٠٩.



الوصف:

$$X^2 = \text{القيم } chi\text{-kuadrat حساب}$$

$$f_i = \text{الملاحظات تردد}$$

$$f_h = \text{المتوقعة تردد}$$

أو عن طريق استخدام SPSS 16.0. معايير الاختبار العادية عندما  $X^2_{hitung}$

أصغر من  $X^2_{tabel}$  حيث  $X^2_{tabel}$  الحصول على سجل  $X^2$  مع  $dk = (k-3)$  عند مستوى

$$\alpha = 0,05 \text{ دلالة}$$

ب. اختبار التجانس

في بداية الدراسة، كان الباحثون لتحديد ما إذا كانت العينة التي يتعين

دراستها هي متجانسة أم لا. الفرضيات الإحصائية:

$H_0: \sigma_1^2 = \sigma_2^2$ : لا يوجد فرق بين الفرق من ١ والتباين ٢ (البيانات هي متجانسة)

$H_0: \sigma_1^2 \neq \sigma_2^2$ : هناك فرق بين الفرق الأولى والتباين ٢ (بيانات غير متجانس)

تم تنفيذ اختبار التجانس باستخدام الصيغة التالية:

$$F_{hitung} = \frac{\text{varians terbesar}}{\text{varians terkecil}}$$

أو عن طريق استخدام SPSS 16.0 . إذا  $F_{tabel} \geq F_{hitung}$  ثم  $H_0$  يعني أن البيانات غير متجانسة، إذا  $F_{tabel} \geq F_{hitung}$  ثم يتم رفض  $H_0$ ، مما يعني أن البيانات ليست متجانسة.



## الباب الرابع

### النتائج و بحث النتائج

#### الفصل الأول : نتائج البحث

البحث أجري لهذه الدراسة في ٤ لقاءات حول موضوع مناقشة يومياتنا في المدرسة. أجريت الدراسة في فئتين بنفس المادة ، ولكن اختبارات مختلفة هي الاختبارات الشفوية للطلاب من الصف الثامن A والتي بلغت ١٥ شخصًا واختبارات كتابية للطلاب من الدرجة الثامنة ب التي يصل عددها إلى ١٥ شخصًا أيضًا.

البيانات التي تم جمعها من قبل المؤلفين في الدراسة هي بيانات في شكل تعلم النتائج العربية التي تم الحصول عليها باستخدام أدوات اختبار نتائج التعلم التي تعطى بمثابة اختبار القدرة على معرفة نتائج تعلم الطلاب. البيانات التالية التي تم الحصول عليها من نتائج البحوث.

#### ١. نتائج تعلم اللغة العربية لدى طلاب الفصل الثامن بالمدرسة الثانوية

##### غوفي (GUPPI) بونتو بارانا الذين يختبرون بالإختبار الشفهي

وبناء على نتائج البحوث التي أجريت لدى طلاب الفصل الثامن A بالمدرسة الثانوية غوفي (GUPPI) بونتو بارانا ، جمعت المؤلفين البيانات من أدوات

اختبار من خلال قيمة نتائج الامتحانات بعد اختبار الطلاب بعد يولي مواد عن يومياتنا في المدرسة.

استناداً إلى البحوث التي أجريت ، فإن نتائج ما بعد الاختبار هي كما

يلي:

الجدول ٤.١ بيانات عن نتائج تعلم الطلاب في الصف التجريبي والتي تم

اختبارها في شكل اختبارات شفوية

No.	Nama Siswa	Nilai Postest
1.	Abd. Khairun Ruansa	44
2.	Annas Akis	56
3.	Aquilita Damayanti N	52
4.	Asrah Nurajjah	56
5.	Badrah Safri	76
6.	Haerunnisa	52
7.	Muh. Ikhwan	48
8.	Muh. Syahrul Hidayat	68
9.	Multazam	56
10.	Najwa Zainal	84
11.	Riswar	44
12.	Shafira Az Zahra	64
13.	St. Nurhalisah	72
14.	Siska Sudirman	64
15.	Wanda Rahmita Faisal	80

أ. اختبار ما بعد الاختبار التجريبي (VIII A)

نتائج للتحليل الإحصائي الوصفي حول نتائج تعلم الطلاب العرب

للصف التجريبي (VIII A) كما يلي:

(١) نطاق القيم

$$R = X_t - X_r$$

$$R = 84 - 44$$

$$R = 40$$

(٢) عدد الفصول

$$K = 1 + 3,3 \log n \quad K = 1 + 3,3 \log n$$

$$K = 1 + 3,3 \log 15$$

$$K = 1 + 3,88$$

$$K = 4,88 = 5$$

(٣) فئة طول الفاصل

$$P = \frac{R}{K}$$

$$P = \frac{40}{4,88}$$

$$P = 8,19 = 8 \text{ (Dibulatkan)}$$

(٤) تعني

$$\bar{x} = \frac{\sum f_i x_i}{\sum f_i}$$

$$\bar{x} = \frac{916}{15}$$

$$\bar{x} = 61,06$$

(٥) حساب التباين

$$S^2 = \frac{\sum_{i=1}^n f_i (x_i - \bar{x})^2}{n-1}$$

$$S^2 = \frac{2416,56}{15-1}$$

$$S^2 = \frac{2416,56}{14}$$

$$S^2 = 160,104$$

٦) حساب الانحراف المعياري

$$S_D = \sqrt{\frac{\sum f_i (x_i - \bar{x})^2}{n-1}}$$

$$S_D = \sqrt{\frac{2416,56}{15-1}}$$

$$S_D = \sqrt{\frac{2416,56}{14}}$$

$$S_D = 12,65$$

استنادا إلى نتائج التحليل الإحصائي الوصفي لنتائج تعلم الطلاب العرب

للفص التجريبي (VIII A) بعد الاختبار البعدي والذي يمكن ملاحظته في الجدول

التالي:

## الجدول ٤.٢

توزيع الترددات

Interval kelas	Frekuensi ( $f_i$ )	Frekuensi Kumulatif ( $f_k$ )	Nilai tengah ( $x_i$ )	$(f_i \cdot x_i)$	$(x_i - \bar{x})^2$	$F(x_i - \bar{x})^2$	Persen (%)
44 - 52	5	5	48	240	170,56	852,8	34
53 - 61	3	8	57	171	16,48	49,44	20
62 - 70	3	11	66	198	24,4	73,2	20
71 - 79	2	13	75	150	194,32	388,64	13
80 - 88	2	15	84	168	526,24	1052,48	13
<b>قدر</b>	<b>15</b>	<b>-</b>	<b>330</b>	<b>927</b>	<b>932</b>	<b>2416,56</b>	<b>100</b>

مصدر : قيمة بعد الاختبار طلاب الصف الثامن A بالمدرسة الثانوية غوفي

(GUPPI) بونتو بارانا

يتمالبيانات الواردة في جدول توزيع التردد البعدي تلخيصكجدول أدناه:

## الجدول ٤.٣

قيمة الإحصاء الوصفي لنتائج البعقب في الطبقة التجريبية (بالمدرسة الثانوية غوفي

(GUPPI) بونتو بارانا) باستخدام الاختبارات الشفهي

Statistik	Post-test
أدنى قيمة	44
أعلى قيمة	84

متوسط القيمة	61,06
الانحراف المعياري	12,65

مصدر : قيمة بعد الاختبار طلاب الصف الثامن A بالمدرسة الثانوية غوفي

(GUPPI) بونتو بارانا

#### الجدول ٤.٤

فئات نتائج التعلم بعد الاختبار في الصف التجريبي

Batas kategori	Interval	Frekuensi	Persen %	Ket.
$x < (\mu - 1,0 \sigma)$	$x < 48,41$	2	13	سفل
$(\mu - 1,0 \sigma) \leq x < (\mu + 1,0 \sigma)$	$48,41 \leq x < 73,71$	10	67	وسط
$(\mu + 1,0 \sigma) \leq x$	$73,71 \leq x$	3	20	علوي
<b>Total</b>		<b>15</b>	<b>100</b>	

مصدر : قيمة بعد الاختبار طلاب الصف الثامن A بالمدرسة الثانوية غوفي

(GUPPI) بونتو بارانا

بناء على الجدول أعلاه ، كان هناك طالبان في الفئة "منخفضة" بنسبة

١٣٪ ، وكان ١٠ طلاب في الفئة "المعتدلة" بنسبة ٦٧٪ ، و ٣ الطلاب في

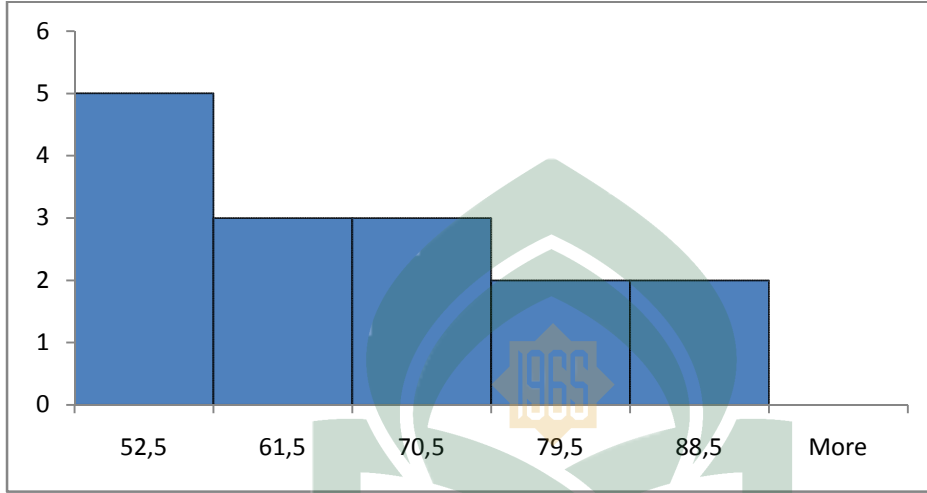
الفئة "عالية" بنسبة ٢٠٪. ويمكن أن نقول أن نتائج تعلم الطلاب في وقت

الاختبار في المجموعة التجريبية تصنف على أنها معتدلة بنسبة ٦٧٪.



## الشكل ٤.١

النتائج البعثية للتردد الترددي للصف التجريبي في اللغة العربية



٢. نتائج تعلم اللغة العربية لدى طلاب الفصل الثامن بالمدرسة الثانوية

غوفي (GUPPI) بونتو بارانا الذين لا يختبرون بالإختبار الشفهي

UNIVERSITAS ISLAM NEGERI

الجدول ٤.٥

ALAUDDIN

بيانات حول نتائج تعلم الطلاب في فئة الضبط نظرًا للاختبار في شكل اختبارات

كتابية (الفصل الثامن B بالمدرسة الثانوية غوفي (GUPPI) بونتو بارانا)

No.	Nama Siswa	Nilai Postest
1.	Abd. Fatir Muzakkir	78
2.	Anugerah	78
3.	Miftahul Khairah	85
4.	Muh. Abrar	71

5.	Muh. Asif	78
6.	Muh. Indra Priadi	67
7.	Muh. Rifal Tawakkal	85
8.	Mujahid Ihsan	66
9.	Muslihin	88
10.	Nur Gina Puspita Hatta	86
11.	Nur Alfia Idris	92
12.	Nurkhafiz Fakhirah	77
13.	Nur Rahmi Daris	70
14.	Safirah Salsabila	77
15.	Syawal Mustakim	94

ب. اختيار ما بعد الاختبار التجريبي ( VIII B )

نتائج التحليل الإحصائي الوصفي على نتائج تعلم اللغة العربية في الفصل

الثامن B بالمدرسة الثانوية غوفي (GUPPI) بونتو بارانا بعد الاختبار البعدي كالتالي:

(١) نطاق القيم UNIVERSITAS ISLAM NEGERI

ALAUDDIN

M A K A S S A R

$$R = X_t - X_r$$

$$R = 94 - 66$$

$$R = 28$$

(٢) عدد الفصول

$$K = 1 + 3,3 \log n$$

$$K = 1 + 3,3 \log 15$$

$$K = 1 + (3,3 \times 1,17)$$

$$K = 1 + 3,86$$

$$K = 4,88 = 5$$

(٣) فئة طول الفاصل

$$P = \frac{R}{K}$$

$$P = \frac{28}{4,86}$$

$$P = 5,74 = 6 \text{ (Dibulatkan)}$$

(٤) تعني

$$\bar{x} = \frac{\sum f_i x_i}{\sum f_i}$$

$$\bar{x} = \frac{1192}{15}$$

$$\bar{x} = 79,47$$

UNIVERSITAS ISLAM NEGERI  
ALAUDDIN  
MAKASSAR

(٥) حساب التباين

$$S^2 = \frac{\sum_{i=1}^n f_i (x_i - \bar{x})^2}{n-1}$$

$$S^2 = \frac{1354,03}{15-1}$$

$$S^2 = \frac{1354,03}{14}$$

$$S^2 = 96,72$$

٦) حساب الانحراف المعياري

$$S_D = \sqrt{\frac{\sum f_i (x_i - \bar{x})^2}{n-1}}$$

$$S_D = \sqrt{\frac{1354,03}{15-1}}$$

$$S_D = \sqrt{\frac{1354,03}{14}}$$

$$S_D = 9,83$$

#### الجدول ٤.٦

توزيع التردد

Interval kelas	Frekuensi (f <sub>i</sub> )	Frekuensi Kumulatif (fk)	Nilai tengah (x <sub>i</sub> )	(f <sub>i</sub> · x <sub>i</sub> )	(x <sub>i</sub> - $\bar{x}$ ) <sup>2</sup>	F (x <sub>i</sub> - $\bar{x}$ ) <sup>2</sup>	Persen (%)
66-72	4	4	69	276	196,62	786,48	27
73-79	5	9	79	395	0,22	1,10	33
80-86	3	12	83	249	12,46	37,38	20
87-93	2	14	90	180	110,88	221,76	13
94-100	1	15	97	97	307,30	307,3	7
<b>قدر</b>	<b>15</b>	<b>-</b>	<b>418</b>	<b>1.197</b>	<b>672,48</b>	<b>1354,03</b>	<b>100</b>

مصدر : قيمة بعد الاختبار طلاب الصف الثامن B بالمدرسة الثانوية غوفي

(GUPPI) بونتو بارانا

### الجدول ٤.٧

نتائج مخرجات التعلم بعد الاختبار البعدي في فئة التحكم باستخدام اختبار كتابي

Statistik	Post-test
أدنى قيمة	66
أعلى قيمة	94
متوسط القيمة	79,47
الانحراف المعياري	9,83

مصدر : قيمة بعد الاختبار طلاب الصف الثامن B بالمدرسة الثانوية غوفي

(GUPPI) بونتو بارانا

### الجدول ٤.٨

فئات مخرجات التعلم بعد الاختبار في فئة التحكم

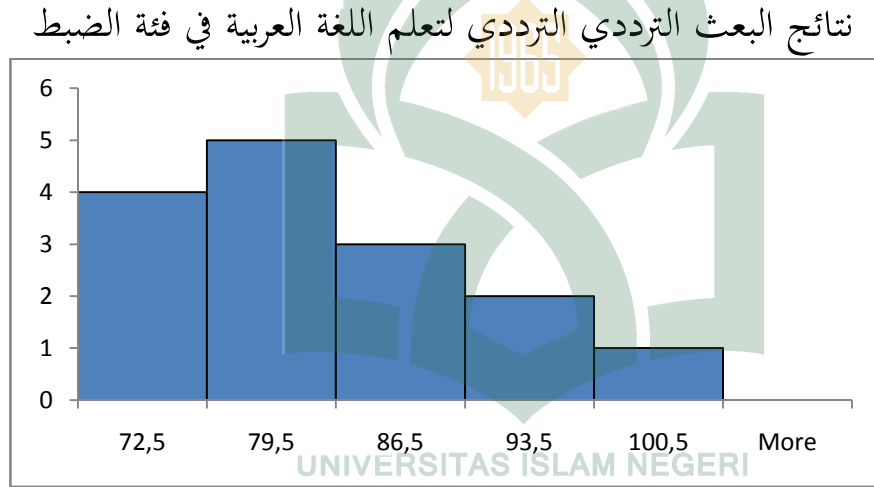
Batas kategori	Interval	Frekuensi	Persentase %	Ket.
$x < (\mu - 1,0 \sigma)$	$x < 69,64$	2	13	سفل
$(\mu - 1,0 \sigma) \leq x < (\mu + 1,0 \sigma)$	$69,64 \leq x < 89,3$	11	74	وسط
$(\mu + 1,0 \sigma) \leq x$	$89,3 \leq x$	2	13	علوي
<b>Total</b>		<b>15</b>	<b>100</b>	

مصدر : قيمة بعد الاختبار طلاب الصف الثامن B بالمدرسة الثانوية غوفي

(GUPPI) بونتو بارانا

بناءً على الجدول أعلاه ، يوجد تلميذان في فئة "منخفضة" بنسبة ١٣٪ ، و ١١ طالبًا في الفئة "المعتدلة" بنسبة ٧٤٪ ، و ٢ طلاب في الفئة "العليا" بنسبة ١٣٪. ويمكن أن يقال أن نتائج تعلم الطلاب في وقت الاختبار في المجموعة التجريبية تصنف على أنها متوسطة بنسبة ٧٤٪.

## الشكل ٤.٢



٣. الاختلافات في نتائج تعلم اللغة العربية بين الطلاب الذين يختبرون

بالإختبار الشفهي مع الطلاب الذين لا يختبرون بالإختبار الشفهي في

الفصل الثامن بالمدرسة الثانوية غوفي (GUPPI) بونتو بارانا.

في هذا القسم يتم إجراء تحليل إحصائي استقرائي لمعرفة ما إذا كانت هناك

فروق ذات دلالة إحصائية في استخدام الاختبارات الشفوية والاختبارات التحريرية

لطلاب الفصل الثامن بالمدرسة الثانوية غوفي (GUPPI) بونتو بارانا. أجرى المؤلف التحليل من خلال النظر في بيانات البعدي التي تم الحصول عليها في الصف التجريبي (VIII A) وفئة التحكم (VIII B).

أ. الحياة الطبيعية اختبار

يهدف الاختبار إلى تحديد ما إذا كانت نتائج مخرجات التعلم العربية مع المادة يومياتنا في المدرسة لكل فئة تجريبية (VIII A) وفئة التحكم (VIII B). تتمثل فرضية الاختبار المعياري على النحو التالي:

الفرضية الصفرية ( $H_0$ ) = توزيع السكان عادة ، إذا كان  $\text{sig. hitung} > \text{sig. tabel}$ .

الفرضية البديلة ( $H_a$ ) = تعداد غير موزع عادةً ، إذا كان  $\text{sig. hitung} < \text{sig. tabel}$ .

#### One-Sample Kolmogorov-Smirnov Test

		eksperimen	Kontrol
N		15	15
Normal Parameters <sup>a</sup>	Mean	61.0667	79.4667
	Std. Deviation	12.78094	8.70851
Most Extreme Differences	Absolute	.187	.167
	Positive	.187	.167
	Negative	-.091	-.137
Kolmogorov-Smirnov Z		.726	.646
Asymp. Sig. (2-tailed)		.668	.798

استناداً إلى نتائج اختبار "تحليل العينة الواحدة" "كولوموجوراف-سميموف"

للمجموعة التجريبية (VIII A) نظراً للاختبار الشفوي ، فإن القيمة  $p = 0.668$  ،  $\alpha =$

0,05، تظهر هذه النتيجة  $p > \alpha$ . وهذا يعني أنه يتم توزيع نتائج اختبار نتائج التعلم باللغة العربية للمجموعة التجريبية (VIII A) التي تعطى الاختبارات الشفهية. في حين أعطيت نتائج بيانات المجموعة الضابطة (VIII B) اختباراً مكتوباً ، تم الحصول على قيمة  $p = 0,798$  لـ  $\alpha = 0,05$  ، وهذا يشير إلى  $p > \alpha$ . وهذا يعني أن بيانات الدرجات من نتائج التعلم العربية لكل من البيانات يتم توزيعها بشكل طبيعي.

ب. اختبار التجانس

قبل اختبار الفرضيات ، يجري أول اختبار التجانس أولاً ، لأن هذا هو متطلب للاختبار في إجراء تحليل استدلالي. يهدف اختبار التجانس إلى معرفة ما إذا كانت البيانات في كلا المجموعتين لها نفس التباين (هيموجين) أم لا. تتمثل فرضية اختبار التجانس فيما يلي:

الفرضية الصفرية ( $H_0$ ) = عدد السكان المتجانس ، إذا كانت قيمة  $< 0,05$  . . . .

فرضية بديلة ( $H_a$ ) = عدد السكان غير المتجانس ، قيمة دلالة  $> 0,05$  . . . .

#### Test of Homogeneity of Variances

hasil belajar bahasa  
Arab

Levene Statistic	df1	df2	Sig.
3.227	1	28	.083



وبناءً على نتائج التحليل باستخدام برنامج SPSS الذي تم الحصول عليه بقيمة أهمية نتائج التعلم لدى طلاب بالمدرسة الثانوية غوفي (GUPPI) بونتو بارانا ٠.٠٨٣ ، وبالتالي فإن قيمة الإشارة هي ٠.٠٨٣ < ٠.٠٥ ، وهذا يعني أن السكان متجانسون.

ج. اختبار فرضية اختبار فرضية

يتم إجراء معرفة ما إذا كانت نتائج تعلم الطلاب في المجموعة التجريبية تختلف بشكل كبير عن نتائج تعلم الطلاب في المجموعة الضابطة. إجراءات اختبار الفرضيات

١. اختبار الأهمية (Uji t)

أ) تحديد صيغة الفرضية

$$H_a : \mu = \mu_0$$

$$H_0 : \mu \neq \mu_0$$

ب) تحديد المستوى الحقيقي ( $\alpha$ ) وقيم تي جدول

$$\alpha = 5\% = 0,05$$

$$dk = n_1 + n_2 - 2$$

$$dk = 15 + 15 - 2 = 28$$

$$t_{0,05(28)} = 1,4$$

ت) حدد معايير الاختبار

$H_a = \text{diterima jika } t_{\text{hitung}} < t_{\text{tabel}}$

$H_0 = \text{diterima jika } t_{\text{hitung}} > t_{\text{tabel}}$

٢. حدد قيمة  $t$  مع الصيغة كما يلي:

$$\begin{aligned}
 t &= \frac{\bar{x}_1 - \bar{x}_2}{\sqrt{\frac{s_1^2}{n_1} + \frac{s_2^2}{n_2}}} \\
 &= \frac{61,06 - 79,47}{\sqrt{\frac{(12,65)^2}{15} + \frac{(9,83)^2}{15}}} \\
 &= \frac{18,41}{\sqrt{\frac{160,02}{15} + \frac{9662}{15}}} \\
 &= \frac{18,41}{\sqrt{10,67 + 6,44}} \\
 &= \frac{18,41}{\sqrt{17,11}} \\
 &= \frac{18,41}{4,14} \\
 &= 4,4
 \end{aligned}$$



٣. استنتج من خلال مقارنة قيمة  $t_{\text{hitung}}$  مع قيمة  $t_{\text{tabel}}$ .

استناداً إلى نتائج الحسابات التي تم الحصول عليها ، فإن قيمة  $t_{hitung}$  هي ٤.٤ وقيمة  $t_{tabel}$  الذي تم الحصول عليه هو ١.٤. من هذه النتائج ، يمكن تحديد أن  $t_{hitung} > t_{tabel} = 4,4 > 1,4$  حتى يمكن الاستنتاج بأن  $H_a$  مرفوض.

من البيان أعلاه يمكن أن نستنتج أن  $H_0 > H_a$  ، بحيث يمكن للباحث أن يستنتج أن الفرضية في هذه الدراسة قد تم رفضها لأن نتائج التعلم باستخدام الاختبارات الشفوية كانت أقل من تلك التي استخدمت الاختبار الكتابي على الدرجة الثامنة لدى طلاب الفصل الثامن بالمدرسة الثانوية غوفي (GUPPI) بوننو بارانا إنريكانج.

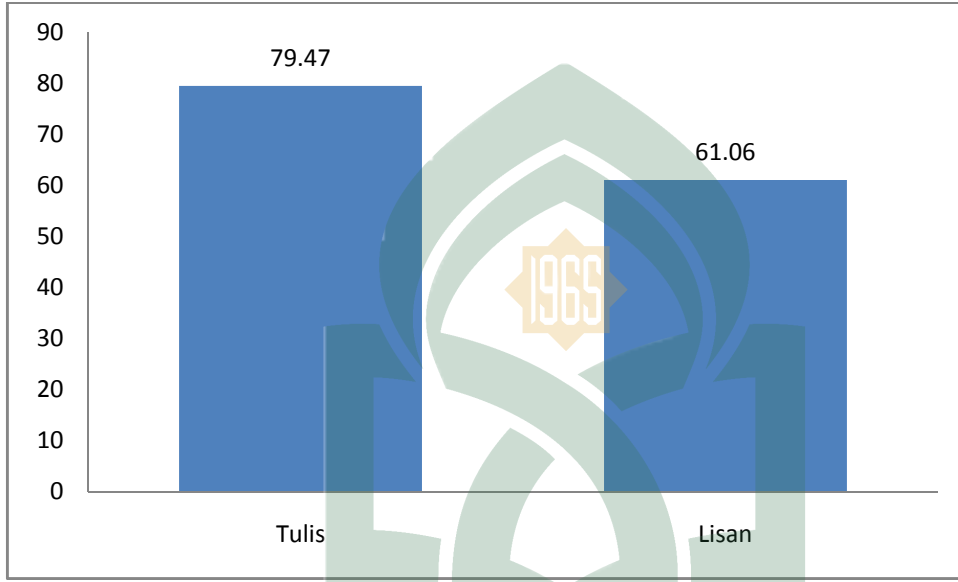
## الفصل لثاني : بحث النتائج

بعد إجراء الاختبار البعدي ، تكون نتائج تعلم اللغة العربية مع اختبار شفوي بعد تلقي العلاج ونتائج تعلم اللغة العربية مع اختبار كتابي بعد تلقي العلاج للطلاب. العلاج في المسألة هو توفير الموضوع حول يومياتنا في المدرسة. يوضح الرسم البياني التالي متوسط مخرجات التعلم للاختبارات الشفوية والاختبارات التحريرية في المجموعات التجريبية والضابطة.

### الشكل ٤.٣

الرسم البياني مقارنة نتائج تعلم اللغة العربية بين الاختبارات الشفهي والاختبارات

الكتبي لدى طلاب الفصل الثامن با المدرسة الثانوية غوفي (GUPPI) بونتو بارانا



بناءً على الرسم البياني أعلاه، يمكن ملاحظة أن متوسط قيمة الطبقة التجريبية هو ٦١.٠٦ ومتوسط قيمة فئة التحكم هو ٧٩.٥٧ ، والفرق في متوسط مخرجات التعلم هو ١٨.٤٧. من نتائج هذه الدراسة يمكن الاستنتاج أن استخدام الاختبارات الشفوية لا يؤثر على نتائج تعلم اللغة العربية في الفصل الثامن با المدرسة الثانوية غوفي (GUPPI) بونتو بارانا. لم تتحقق النتائج المتوقعة في

هذه الدراسة لأنه كان هناك انخفاض كبير في قدرة متوسط نتائج تعلم اللغة العربية في الفصل الثامن با المدرسة الثانوية غوفي (GUPPI) بونتو بارانا.

من النتائج المذكورة أعلاه يمكن أن نستنتج أن نتائج تعلم اللغة العربية بعد إجراء اختبار شفهي هي أقل من تلك التي أعطيت اختبار كتابي. يحدث هذا لأن الطلاب يجب أن يكونوا أكثر تلقائية في الإجابة حتى لا يكون لديهم الكثير من الوقت للتفكير في الإجابات الصحيحة. نتائج التعلم للطلاب الذين يتم منحهم اختبارًا كتابيًا أعلى لأن الطلاب يمكنهم اختيار الأسئلة التي يسهل عليهم القيام بها أولاً ولديهم أيضاً وقتاً أطول للتفكير في إجابات أكثر ملاءمة.

## الباب الخامس

### الخاتمة

#### الفصل الأول : الخلاصة

وبناءً على الوصف والمناقشة ، يمكن للمؤلف في هذه الحالة أن يخلص إلى نتيجة على النحو التالي:

١. نتائج تعلم اللغة العربية في الفصل الثامن با المدرسة الثانوية غوفي

(GUPPI) بونتو بارانا بعد أن حصل على اختبار كتابي أعلى بنسبة ٧٤٪.

بمتوسط قيمة ٧٩.٤٧ ،

٢. كانت نتائج تعلم اللغة العربية في الفصل الثامن با المدرسة الثانوية غوفي

(GUPPI) بونتو بارانا بعد إجراء اختبار شفهي أقل من الاختبار الكتابي

بنسبة ٦٧٪ بمتوسط نقاط ٦١.٠٦.

٣. ليس هناك أي تأثير معنوي على نتائج التعلم لدى طلاب الفصل

الثامن با المدرسة الثانوية غوفي (GUPPI) بونتو بارانا بعد إجراء اختبار

شفهي. إن تحقيق نتائج تعلم الطلاب باستخدام الاختبارات الشفوية

أقل من الطلاب الذين يستخدمون الاختبارات الكتابية.

## الفصل لثانى : الاقتراحات

استناداً إلى نتائج البحث واستنتاجات هذه الدراسة ، يقترح المؤلفون

الاقتراحات التالية:

١. من أجل تحسين نتائج تعلم الطلاب ، من المتوقع أن يفكر المعلم في إجراء اختبار شفوي للطلاب أثناء التقييم.
٢. من المتوقع أن يقوم الباحث القادم بتطوير طريقة إصدار الاختبار في وقت التقييم.
٣. من المتوقع أن يقدم الباحث القادم الطلاب بشكل أفضل إلى عملية التعلم.

## المراجع

- آني, تري, سترينة. ٢٠٠٢. *Psikologi Belajar* (سيمارانج: UPT UNNES Press)
- زين العارفين. ٢٠٠٩. *Evaluasi Pembelajaran* (باندونغ: PT Rosdakarya)
- الشباب)
- سوهرسيمي آركونتو. ٢٠٠٢. *Metodologi Penelitian* (جاكرتا: PT Rineka Cipta)
٢٠١٠. *Manajemen Penelitian* (جاكرتا: Rineka Cipta)
- داليونوا. ١٩٩٧. *Psikologi Pendidikan* (جاكرتا: Rineka Cipta)
- درسون. ٢٠٠٠. *Belajar dan Pembelajaran* (IKIP Semarang Press: سمارانج)
- عبد الحميد. ٢٠١٦. *Pengantar Studi Al-Qur'an* (جاكرتا: Prenadamedia)
- موليادي. ٢٠١٠. *Sistem Akuntansi* (جاكرتا: Salemba أربعة)
- ح نشار. ٢٠٠٤. *Peranan Motivasi dan Kemampuan Awal dalam Kegiatan Pembelajaran* (جاكاترا: ديليا برس)



- سيفاردين سيريجار. 2005. *Statistik Terapan Untuk Penelitian*. (جاكرتا: Grasindo)
- أنس سودجونو. ٢٠٠٣. *Pengantar Evaluasi Pendidikan*. (جاكرتا: الملك
- (Grafindo
- سوغيونو. ٢٠١٢. *Metode Penelitian Kuantitatif Kualitatif dan R&D*. (باندونغ:
- (Alfabeta
- \_\_\_\_\_ . ٢٠٠٨. *Statistika Untuk Penelitian* ، (باندونغ: Alfabeta)
- سوكاردى. ٢٠١٠. *Evaluasi Pendidikan, Prinsip dan Operasionalnya*, (جاكرتا:
- PT الأرض لمحو الأمية)
- سومادي سريابرات. ١٩٩٨. *Metodologi Penelitian* ، (جاكرتا: الملك Grafindo
- بيرسادا)
- UNIVERSITAS ISLAM NEGERI
- حيب توجه. ٢٠٠٣. *Teknik Evaluasi Pendidikan*. (جاكرتا: الملك Grafindo
- ALAUDDIN
- M A K A S S A R (بيرسادا)
- بورانتو. 2006. *Prinsip-prinsip dan Teknik Evaluasi Pembelajaran*. (باندونغ: PT
- (Remaja Rosdakarya
- Saep Sifuddin Zuhri, [https://mbahcodot.blogspot.com/2014/11/perbandingan-hasil-tes-tulis-dengan-tes\\_5.html](https://mbahcodot.blogspot.com/2014/11/perbandingan-hasil-tes-tulis-dengan-tes_5.html). diakses pada tanggal 23 mei 2018



# LAMPIRAN A

**VALIDITAS DAN RELIABILITAS**  
UNIVERSITAS ISLAM NEGERI

**ALAUDDIN**  
M A K A S S A R



	15	15	15	15	15	15	15	15	15	15	15	15
tion	. <sup>a</sup>	.534*	.478	.533*	-.061	-.410	.526*	.244	1	.197	.602*	
	.	.040	.071	.041	.829	.129	.044	.380		.481	.018	
	15	15	15	15	15	15	15	15	15	15	15	15
tion	. <sup>a</sup>	.390	.236	-.142	-.082	-.137	.196	.465	.197	1	.326	
	.	.151	.398	.613	.773	.627	.483	.081	.481		.236	
	15	15	15	15	15	15	15	15	15	15	15	15
tion	. <sup>a</sup>	.787**	.323	-.013	-.331	-.519*	.146	.455	.602*	.326	1	
	.	.000	.240	.963	.228	.047	.604	.089	.018	.236		
	15	15	15	15	15	15	15	15	15	15	15	15

omputed because at least one of the variables is constant.

significant at the 0.01 level (2-tailed).

significant at the 0.05 level (2-tailed).

## 2. Tes lisan

### B. Reliabilitas Tes

#### liability Statistics

h's Alpha	ems
.523	11



# **LAMPIRAN B**

**KISI-KISI**

UNIVERSITAS ISLAM NEGERI

**SOAL TES HASIL BELAJAR**

**PEDOMAN PENSKORAN**

INSTRUMEN PENELITIAN

No.	Variabel	Aspek	Indikator	Instrumen
1.	Tes Lisan	Mufradat	Melafalkan makna kosa kata yang dibacakan guru secara cepat dan tepat.	<p>1. ما قيل في الإندونيسية " مكتبة "؟</p> <p>2. ما قيل في العربية " مدرس "؟</p> <p>3. ما قيل في العربية " siswa "؟</p>
		Pemahaman bacaan	Memahami pertanyaan yang dibacakan guru terkait bacaan يومياتنا في المدرسة.	<p>هَذَا أَحْمَد هُوَ يَدْرُسُ فِي إِحْدَى الْمَدَارِسِ الْمُتَوَسِّطَةِ الْإِسْلَامِيَّةِ. يَدْرُسُ فِيهَا دُرُوسًا كَثِيرَةً، وَهِيَ: الدِّينُ الْإِسْلَامِيُّ وَالْعُلُومُ الطَّبِيعِيَّةُ وَالرِّيَاضِيَّاتُ وَالتَّارِيخُ وَالْجُغْرَافِيَا وَغَيْرُهَا. وَيَدْرُسُ كَذَلِكَ اللُّغَاتِ، وَهِيَ اللُّغَةُ الْإِنْدُونِيسِيَّةُ وَاللُّغَةُ الْعَرَبِيَّةُ وَاللُّغَةُ الْإِنْجِلِيزِيَّةُ. وَيَدْرُسُ أَحْمَدُ وَأَصْدِقَاؤُهُ فِي الْيَوْمِ حَوَالِي ثَمَانِي حِصَصٍ دِرَاسِيَّةٍ.</p> <p>4. أَيْنَ يَدْرُسُ أَحْمَدُ؟</p> <p>5. مَاذَا يَدْرُسُ فِي إِحْدَى الْمَدَارِسِ الْمُتَوَسِّطَةِ الْإِسْلَامِيَّةِ؟</p> <p>6. كَمَ يَدْرُسُ أَحْمَدُ وَأَصْدِقَاؤُهُ فِي الْيَوْمِ؟</p>
		Tarkib	Menyebutkan kata kerja dan kata ganti orang yang terdapat dalam bacaan terkait يومياتنا في المدرسة.	<p>الطُّلَّابُ يَبْدُرُونَ دِرَاسَتَهُمْ فِي السَّاعَةِ السَّابِعَةِ. وَتَنْتَهِي الدِّرَاسَةُ فِي الْعَاشِرَةِ وَالرُّبْعِ. عِنْدَهُمْ إِسْتِرَاحَةٌ مِنَ الْعَاشِرَةِ وَالرُّبْعِ إِلَى الْعَاشِرَةِ وَالتِّصْفِ. ثُمَّ يَرْجِعُونَ إِلَى الصَّبْفِ مَرَّةً ثَانِيَةً لِمُدَّةِ ثَلَاثِ سَاعَاتٍ لِلدِّرَاسَةِ، وَبَعْدَ صَلَاةِ الظُّهْرِ يَرْجِعُونَ إِلَى بِيُوتِهِمْ.</p>

				<p>7. أذكر الأفعال الموجودة في القراءة السابقة!</p> <p>8. أذكر الضمائر الموجودة في القراءة السابقة!</p>
			<p>Melafalkan makna kalimat bahasa Arab ke bahasa Indonesia ataupun sebaliknya terkait يومياتنا في المدرسة.</p>	<p>9. ترجم إلى اللغة الإندونيسية!</p> <p>يَرْجِعُ الطُّلَّابُ إِلَى بُيُوتِهِمْ بَعْدَ الظُّهْرِ</p> <p>10. ترجم إلى اللغة العربية!</p> <p>Ahmad membaca buku agama di perpustakaan setiap hari</p>
2.	Hasil belajar bahasa Arab			

1. ما قيل في الإندونيسية " مكتبة "؟
2. ما قيل في الإندونيسية " مدرس "؟
3. ما قيل في العربية " siswa "؟

### هَذَا أَحْمَدُ

هُوَ يَدْرُسُ فِي إِحْدَى الْمَدَارِسِ الْمُتَوَسِّطَةِ الْإِسْلَامِيَّةِ. يَدْرُسُ فِيهَا دُرُوسًا كَثِيرَةً، وَهِيَ: الدِّينُ الْإِسْلَامِيُّ  
وَالْعُلُومُ الطَّبِيعِيَّةُ وَالرِّيَاضِيَّاتُ وَالتَّارِيخُ وَالْجُغْرَافِيَا وَغَيْرُهَا. وَيَدْرُسُ كَذَلِكَ اللُّغَاتِ، وَهِيَ اللُّغَةُ  
الْإِنْدُونِيسِيَّةُ وَاللُّغَةُ الْعَرَبِيَّةُ وَاللُّغَةُ الْإِنْجِلِيزِيَّةُ. وَيَدْرُسُ أَحْمَدُ وَأَصْدِقَاؤُهُ فِي الْيَوْمِ حَوَالِي ثَمَانِي  
حِصَصِ دِرَاسِيَّةٍ.

4. أَيْنَ يَدْرُسُ أَحْمَدُ؟
5. مَاذَا يَدْرُسُ أَحْمَدُ فِي إِحْدَى الْمَدَارِسِ الْمُتَوَسِّطَةِ الْإِسْلَامِيَّةِ؟
6. كَمَ يَدْرُسُ أَحْمَدُ وَأَصْدِقَاؤُهُ فِي الْيَوْمِ؟

الطُّلَّابُ يَبْدُؤُونَ دِرَاسَتَهُمْ فِي السَّاعَةِ السَّابِعَةِ. وَتَنْتَهِي الدِّرَاسَةُ فِي الْعَاشِرَةِ وَالرُّبْعِ. عِنْدَهُمْ  
إِسْتِرَاحَةٌ مِنَ الْعَاشِرَةِ وَالرُّبْعِ إِلَى الْعَاشِرَةِ وَالنِّصْفِ. ثُمَّ يَرْجِعُونَ إِلَى الصَّفِّ مَرَّةً ثَانِيَةً لِمُدَّةِ ثَلَاثِ  
سَاعَاتٍ لِلدِّرَاسَةِ، وَبَعْدَ صَلَاةِ الظُّهْرِ يَرْجِعُونَ إِلَى بُيُوتِهِمْ.

### غَيْرِ الْجَمَلِ الْآتِيَةِ بضمائير متناسبة!

UNIVERSITAS ISLAM NEGERI  
ALAUDDIN  
MAKASSAR

7. هم = بدأ الدراسة
- هن = بدأ الدراسة
8. أنت = رجع إلى البيت
- أنتما = رجع إلى البيت
9. ترجم إلى اللغة الإندونيسية!
- يَرْجِعُ الطُّلَّابُ إِلَى بُيُوتِهِمْ بَعْدَ الظُّهْرِ
10. ترجم إلى اللغة العربية!

Ahmad membaca buku agama di perpustakaan setiap hari



Nama :

---

Kelas :

---

---

---

---

---

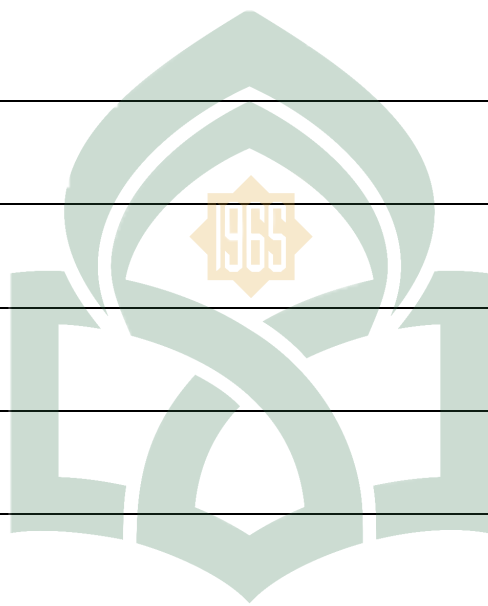
---

---

---

---

---



UNIVERSITAS ISLAM NEGERI

**ALAUDDIN**

M A K A S S A R

---

---

---

---

---

Nama :

Kelas :

No.	Aspek Yang Dinilai	Skor Maksimum	Nilai Akhir
1.	Lafal	5	
2.	Keberanian	5	
3.	Pilihan kata	5	
4.	Kecepatan menjawab	5	
5.	Ketepatan jawaban	5	
<b>Total</b>		<b>25</b>	

No.	Nama	Total skor
1		
2		
3		
4		
5		
6		
7		
8		
9		
10		
11		
12		
13		
14		
15		
16		
17		
18		
19		
20		
21		
22		
23		
24		
25		
26		
27		
28		
29		
30		



No.	Nama	Total skor
1		
2		
3		
4		
5		
6		
7		
8		
9		
10		
11		
12		
13		
14		
15		
16		
17		
18		
19		
20		
21		
22		
23		
24		
25		
26		
27		
28		
29		
30		

UNIVERSITAS ISLAM NEGERI

**ALAUDDIN**  
M A K A S S A R