

تأثير تطبيق نموذج تحقيق المجموعة في تحسين قدرة الطلاب على ترجمة اللغة
العربية الى الإندونيسية في الفصل الثاني في المدرسة الثانوية الحكومية ٣ بلوكمبا



الرسالة

قدمت لاستيفاء بعض الشروط المطلوبة للحصول على درجة سرجانا التربية

بقسم تدريس اللغة العربية في كلية التربية و شؤون التدريس

بجامعة علاء الدين الإسلامية الحكومية مكاسر

بقلم :

فضلي أزهرى

رقم الجامعي: ٢٠٢٠٠١١٥٠١٢

قسم تدريس اللغة العربية كلية التربية وشؤون التدريس

بجامعة علاء الدين الإسلامية الحكومية مكاسر

١٤٤٠ هـ / ٢٠١٩ م

التصريح بأصالة الرسالة

صرح الباحث الموقع الآتي بتمام الوعي أن هذه الرسالة هي نتيجة من عمل بيده، وإذا كانت في يوم آت مبرهن أو مثبت بدليل على أنها نتيجة تقليد أو انتحال أو مساعدة الشخص الآخر كلها أو بعضها، فهذه الرسالة و الشهادة التي حصل عليهما الباحث باطلتان للحكم.

مكاسر، ٠٥ ذوالقعدة ١٤٤٠ هـ

٠٢ يوليو ٢٠١٩ م

الكاتب


فضلي أزهرى

الرقم الجمعي : ٢٠٢٠٠١١٥٠١٢

موافقة المشرفين

بعد الإطلاع على الرسالة المقدمة من الطالب: فضلي أزهرى، رقم الجامعي: ٢٠٢٠٠١١٥٠١٢، بالموضوع: " تأثير تطبيق نموذج تحقيق المجموعة في تحسين قدرة الطلاب على ترجمة اللغة العربية الى الإندونيسية في الفصل الثاني في المدرسة الثانوية الحكومية ٣ بلوكمبا ". وبعد إجراء الإصلاحات اللازمة، نقرر، نحن المشرفين، على أن الرسالة المذكورة قد استوفت الشروط العلمية المطلوبة، وأن الرسالة تقديمها صالح للمناقشة.

مكاسر، ٥ ذوالقعدة ١٤٤٠ هـ

٠٢ يوليو ٢٠١٩ م

المشرف الثاني

المشرف الأول



الدكتور ه.أ. مرجوني، م.فد.إ

الرقم التوظيف: ١٩٧٨١٠١١٢٠٠٥٠١١٠٠٦



الدكتور ح. حمزة هارون، لس.، م. أ.

الرقم التوظيف: ١٩٦٢١٢٣١٢٠٠٠٠٣١٠١٦

الإعتماد على الرسالة

هذه الرسالة العلمية المقدمة من الطالب: فضلي أزهرى، رقم الجامعي: ٢٠٢٠٠١١٥٠١٢، بالموضوع: " تأثير تطبيق نموذج تحقيق المجموعة في تحسين قدرة الطلاب على ترجمة اللغة العربية الى الإندونيسية في الفصل الثاني في المدرسة الثانوية الحكومية ٣ بلوكبا " قد ناقشتها لجنة المناقشة بكلية التربية وشؤون التدريس بجامعة علاء الدين الإسلامية الحكومية مكاسر في اليوم الخميس في التاريخ ٢٥ يوليو ٢٠١٩ م. الموافق لتاريخ ٢٢ ذوالقعدة ١٤٤٠ هـ. قد قبلت لاستفاء بعض الشروط المطلوبة للحصول على درجة سرجانا التربية الإسلامية في قسم تدريس اللغة العربية بكلية التربية بإصلاحات.

لجنة المناقشة:

الرئيس : الأستاذ الدكتور الحاج شهرالدين، م. فد. (.....)
السكرتيرة : الدكتورة ستي عائشة خالق، م. فد. (.....)
المناقش الأول : الدكتور حمكا، م. تح.إ. (.....)
المناقش الثاني : الدكتور صلاح الدين، م. أ.غ. (.....)
المشرف الأول : الدكتور الحاج حمزة هارون، لس.، م. أ. (.....)
المشرف الثاني : الدكتور الحاج.أ. مرجوني، م. فد.إ. (.....)

سماتا غووا، ٢٨ ذو القعدة ١٤٤٠ هـ

٣١ يوليو ٢٠١٩ م

كلية التربية وشؤون التدريس

بجامعة علاءالدين الإسلامية الحكومية مكاسر

العميد،

—
—

الدكتور الحاج محمد أمري، لس.، م. أ.غ. ٩
رقم التوظيف: ١٩٧٣٠١٢٠٢٠٠٣١٢١٠٠١

كلمة تمهيدية

الحمد لله الذي أنعم علينا بنعمة الإيمان والإسلام والصلاة والسلام على أشرف الأنام سيدنا محمد وعلى آله وأصحابه مصايح الأمة في الظلم، أشهد أن لا إله إلا الله وحده لا شريك له وأشهد أن محمدا عبده ورسوله. وبعد، فأنا أشكر الله جزيل الشكر الذي أدامني الصحة والتوفيق والهداية والمعرفة والفهم حتى تمكنت من إنهاء كتابة هذه الرسالة العلمية البسيطة بالموضوع " تأثير تطبيق نموذج تحقيق المجموعة في تحسين قدرة الطلاب على ترجمة اللغة العربية الى الإندونيسية في الفصل الثاني في المدرسة الثانوية الحكومية ٣ بلوكمبا " كشرط من الشروط المطلوبة للحصول على درجة سرجانا التربية بقسم اللغة العربية في كلية التربية وشؤون التدريس بجامعة علاء الدين الإسلامية الحكومية مكاسر.

لقد واجه الباحث مشكلات كثيرة في كتابة هذه الرسالة، لكن بفضل وخدمة مختلف الأقوام استطاع الباحث في معالجتها حتى انتهت كتابة هذه الرسالة بالجودة. ولذلك، ود الباحث أن يقدم الشكر الجزيل على هؤلاء المساعدين والمشرفين والمشجعين منهم:

١. فضيلة والديّ الكريمين العزيزين المحبوبين، الأب "محمد حتى" والأم "ميغوات" اللذان قد ربياني تربية حسنة صالحة منذ صغري إلى سن الرشد وساعدني بقدر طاقتهما على إتمام دراستي وأسأل الله أن يمد في عمرهما وأن يرزق لهما الصحة والعافية و يهديهما صراطا سويا.

٢. فضيلة الأستاذ الدكتور الحاج مسافر فبأبار، م.س.إ. مدير جامعة علاء الدين الإسلامية الحكومية مكاسر ونوابه الأستاذ الدكتور مردان م.أ.غ. نائب المدير الأول، والأستاذ الدكتور لونبا سلطان، م.أ. نائب المدير الثاني، والأستاذة ستي عائشة، م.أ.، فح.د. نائبة المدير الثالثة، والأستاذ الدكتور حمدان جهانس، م.أ. نائب المدير الرابع، الذين قد بذلوا جهودهم وأفكارهم في توجيه جامعة علاء الدين الإسلامية الحكومية مكاسر.
٣. فضيلة الدكتور الحاج محمد أمري، لس. م.أ.غ. عميد كلية التربية و شؤون التدريس ونوابه فضيلة الدكتور مولونو دموفولي، م.أ.غ. نائب العميد الأول وفضيلة الدكتورة مشكاة مالك إبراهيم، م.س.إ. نائبة العميد الثانية وفضيلة الأستاذ الدكتور الحاج شهر الدين عثمان، م.فد. نائب العميد الثالث، الذين قد بذلوا جهودهم وأفكارهم في توجيه كلية التربية وشؤون التدريس بجامعة علاء الدين الإسلامية الحكومية مكاسر.
٤. فضيلة الدكتور حمكا، م.تح.إ. رئيس قسم اللغة العربية، والدكتورة ستي عائشة خالق، م.فد. سكرتيرة قسم اللغة العربية في كلية التربية وهما اللذان ساعداني بتقديم بعض المواد المتعلقة بهذه الرسالة.
٥. فضيلة الدكتور ه.حمزة حرون، لس.، م.أ. المشرف الأول وفضيلة الدكتور ه.أ. مرجوني، م.فد.إ. المشرف الثاني، اللذان ساعدانها وأرشداها حتى انتهت من كتابة هذه الرسالة، عسى الله أن يتم نعمه عليهما، اللهم آمين.

٦. جميع الأساتذة والمدرسين الذين بذلوا جهودهم وطاقاتهم في ترقية ما عندهم من أفكار منذ المرحلة الابتدائية إلى المرحلة الجامعية.
٧. جميع الأصدقاء والإخوان من طلاب كلية قسم تدريس اللغة العربية بوجه خاص والطلاب الآخرين من الكليات الأخرى بوجه عام الذين ساعدوني وأعاروني الكتب المتعلقة بهذه الرسالة وأمدوني بما لديهم من أفكار وآراء في إعداد هذه الرسالة.
٨. شكرا جزيلاً على نور إنداء ساري الذي ساعدني وشجعني في إكمال هذه الرسالة
- وأخيراً إني لا أرجو بعد كتابة هذه الرسالة إلا أن تكون لها منفعة و زيادة وعون بين لدي القراء ولاسيما القواعد المتعلقة بهذه الرسالة، وأسأل الله التوفيق والهداية في تنظيم هذه الرسالة، آمين يا رب العالمين.

مكاسر، ٥ ذالقعدة ١٤٤٠ هـ

٠٢ يوليو ٢٠١٩ م

الكاتب

فضلي أزهرى

الرقم الجامعي: ١٢٠١١٥٠١١٥٠٢٠٢٠٢

محتويات الرسالة

أ	صفحة الموضوع
ب	التصريح بأصل الرسالة
ج	الموافقة المشرفين
د	الإعتماد على الرسالة
هـ	كلمة التمهيد
ط	محتويات الرسالة
ل	تجريد البحث
١	الباب الأول : مقدمة
١	الفصل الأول : خلفية البحث
٤	الفصل الثاني : مشكلات البحث
٥	الفصل الثالث :فرضية
٥	الفصل الرابع : التعريف المعنى الموضوع
٦	الفصل الخامس : أغراض وفوائد البحث
٨	الباب الثاني : نظرية البحث
٨	الفصل الأول : تعريف نموذج تحقيق المجموعة
١١	الفصل الثاني : الغرض من نموذج تحقيق المجموعة
١٢	الفصل الثالث : توضيح خطوات نموذج تحقيق المجموعة ...
١٤	الفصل الرابع : مزايا وعيوب نموذج التحقيق المجموعة....
١٥	الفصل الخامس : القدرة على ترجمة

١٨	الفصل السادس : إطار التفكير
٢١	الباب الثالث : منهجية البحث
٢١	الفصل الأول : النوع وتصميم البحث
٢٢	الفصل الثاني : مكان البحث
٢٢	الفصل الثالث : المجموع الكلي و العينة
٢٣	الفصل الرابع : تقنيات جمع البيانات والأدوات
٢٤	الفصل الخامس : إجراءات البحث
٢٦	الفصل السادس : أداة البحث
٢٦	الفصل السابع : تقنيات تحليل البيانات
٣٢	الباب الرابع : نتائج البحث والمناقشة
٣٢	الفصل الأول : نتائج البحث
٤٢	الفصل الثاني : مناقشة
٤٤	الباب الخامس : الخاتمة
٤٤	الفصل الأول : الخلاصة
٤٥	الفصل الثاني : الإحتراحات
٤٦	المراجع

تجريد البحث

اسم البحث : فضلي أزهرى

الرقم الجامعي : ٢٠٢٠٠١١٥٠١٢

موضوع الرسالة : تأثير تطبيق نموذج تحقيق المجموعة في تحسين قدرة الطلاب على ترجمة اللغة العربية الى الإندونيسية في الفصل الثاني في المدرسة الثانوية الحكومية ٣ بلوكمبا

قدم الباحث في هذه الرسالة تأثير تطبيق نموذج تحقيق المجموعة في تحسين قدرة الطلاب على ترجمة اللغة العربية الى الإندونيسية في الفصل الثاني في المدرسة الثانوية الحكومية ٣ بلوكمبا. وأهداف هذا البحث هي لمعرفة نتائج قدرة الطلاب على ترجمة العربية إلى الإندونيسية قبل تطبيق نموذج تحقيق المجموعة، و لمعرفة نتائج قدرة الطلاب على ترجمة العربية إلى الإندونيسية بعد تطبيق نموذج تحقيق المجموعة، و لمعرفة مدى تأثير قدرة الطلاب على ترجمة العربية إلى الإندونيسية بعد تطبيق نموذج تحقيق المجموعة.

نوع هذا البحث هو بحث ميداني كمي، المجموع الكلي في هذا البحث من طلاب الفصل الثاني في المدرسة الثانوية الحكومية ٣ بلوكمب مجموعهم ٨٤ شخصا. قام الباحث بأخذ العينات من الطلاب في الفصل الثاني د مجموعها ١٧ طالبا، وطريقة تحليل البيانات هي تحليل الإحصاء الوصفي وتحليل الاستدلالي.

نتائج الاختبار القبلي النتيجة القصوى ٨٠، النتيجة الادي ٤٠، شبر ٤٠،
متوسط ٥٥.٥٩، الانحراف المعياري ١١,٥٩ . من حساب متوسط ٥٥.٥٩ في
فئة منخفضة مع نسبة ٢٩,٤١ % . نتائج بعد الاختبار النتيجة القصوى ٨٥،
النتيجة الادي ٥٥، شبر ٣٠، متوسط ٦٥,٥٩ ، الانحراف المعياري ٩,٨٢٤ .
من حساب متوسط ٦٥,٥٩ في فئة المتوسطة مع نسبة ٣٥,٣٠ %،
استنادا إلى جدول SPSS ٢٠ ، يتم توزيع البيانات عادة بسبب قيمة Sig t
Sig $\alpha >$

الباب الأول

مقدمة

الفصل الأول: خلفية البحث

التعليم هو العملية التي تلعب دوراً هاماً في مستقبل الفرد. يمكن أن يساعد التعليم في تطوير القدرات المعرفية والفعالة والحركية الموجودة في الطلاب. وبدون هذه العملية، سيكون من الصعب تطوير النمو والتطور جسدياً وذهنياً على النحو الأمثل، وسيكون لذلك تأثيراً كبيراً على الفرد بحيث يواجه صعوبة في المجتمع المحيط والتواصل الاجتماعي مع بيئته.^١

إن التعليم من أجل حياة البشرية ضرورة يجب أن تتحقق طوال الحياة. بدون تعليم، من المستحيل أن تعيش مجموعة من الناس لتتوافق مع طموحاتهم (التطلعات) للتقدم والازدهار والسعادة وفقاً لمفهوم وجهات نظرهم في الحياة. التعليم هو أيضاً واحد من أهم القطاعات في التنمية الوطنية. الجهود المبذولة لتحسين نوعية الحياة البشرية، لذلك يجب النظر في التعليم.^٢

التعليم من أجل الدول النامية مثل الأندونيسية هو حاجة مطلقة يجب تطويرها بما يتماشى مع المبادئ التوجيهية للتنمية على مراحل. إن التعليم المدار

١. إحسان فوعد التعليم الأساسي ، (الطبعة ٧؛ جاكرتا: Rineka Cipta، ٢٠١١)، ص. ٨.

٢. إحسان فوعد ، التعليم الأساسي ، (الطبعة ٧؛ جاكرتا: Rineka Cipta، ٢٠١١)، ص. ١٠.

بطريقة منظمة وفعالة وفعالة وفعالة (كفاءة وفعالة) سيعجل بمسار عملية الحضارة في الأمة التي تقوم على خلق الرفاهية العامة وذكاء حياة أمتنا ، وفقاً للأهداف الوطنية على النحو المنصوص عليه في الفقرة الرابعة ، افتتاح دستور ١٩٤٥ .

توضح أهمية التعليم في حياة الأمة والدولة في القانون رقم ٢٠ لعام ٢٠٠٣ بشأن نظام التعليم الوطني أن المعلم هو موظف تعليمي مكرس ومعين لدعم مقدمي التعليم.^٣

المعلم معلماً محترفاً يتولى مهمة التعليم والتوجيه والإرشاد والتدريب والتقييم والتقييم للسطلاب في التعليم. الناس الذين يدعون المدرسين هم أشخاص لديهم القدرة على تصميم برامج تعليمية. يصبح المعلم هو الفاعل الرئيسي ويحدد نجاح أو فشل عملية التعلم في المدرسة. المعلمون الذين يختارون المواد، وموارد التعلم، ونماذج التعلم ووسائل الإعلام التعليمية.^٤ تتمثل إحدى مهام المعلم الأكثر أهمية في عملية التعليم والتعلم في خلق حالة تعلم يمكن أن تثير اهتمام الطلاب في متابعة عملية التعلم. مثل إتقان تعلم المواد بشكل جيد، وتحديد الأهداف التعليمية التي يتعين تحقيقها، واختيار تقنيات التعلم الصحيحة،

^٣ سبيتي عزيزة ، المعلم و تطوير منهج الشخصية ، (ماكاسار: مطبعة جامعة علاء الدين ، ٢٠١٤) ، ص ،

^٤ سبيتي عزيزة ، المعلم و تطوير منهج الشخصية ، (ماكاسار: مطبعة جامعة علاء الدين ، ٢٠١٤) ، ص ،

واستخدام المرافق والبنية التحتية القائمة. بدون ما ذكر أعلاه، لا يستطيع المعلم التدريس بشكل جيد ولا يمكن أن تعمل عملية التعليم والتعلم كما هو متوقع.^٥

بناءً على نتائج المقابلات والملاحظات الأولية في المدرسة الثانوية الحكومية ٣ بلوكمب، تم الحصول على معلومات تفيد بأن المشكلة الأكثر أهمية في تعلم اللغة العربية في الصف ٢ مدرسة الثانوية الحكومية كانت عدم القدرة على ترجمة الطلاب، والرغبة في تطوير أنماطهم الخاصة للتقليل إلى الحد الأدنى، ونقص من التحفيز في عملية التعلم، وهذا يؤثر بشكل كبير على القدرة على ترجمة الطلاب أنفسهم. بالإضافة إلى ذلك، تبدو النماذج التي يطبقها بعض المعلمين شائعة، ويتحدث المعلمون أكثر من الطلاب، لذلك يميل الطلاب إلى أن يكونوا سلبيين ولا توجد تعليقات تحدث في التعلم.

إحدى الطرق التي يمكن للمعلمين من خلالها خلق جو لطيف في عملية التعلم، يجب أن يكون لدى المدرسين استراتيجيات، أو أساليب، أو نماذج تعلم مبتكرة، والتي تهدف إلى أن يهتم الطلاب أو يشجعون على إيلاء المزيد من الاهتمام للتعلم. واحد منهم هو فريق تحقيق المجموعة. حيث يكون هذا النموذج ممتعاً للغاية ويشعر بالقدرة على تحسين القدرة على ترجمة الطلاب، وخاصة

^٥ستي عزيزة، المعلم و تطوير منهج الشخصية، ص. ٣٣.

العربية إلى الإندونيسية، لأنه يحتوي على عناصر من المناقشة المشتركة في التعلم، بحيث أنه سيقبل وحتى يقضي على فكرة أن اللغة العربية صعبة ومملة.

وبناءً على الوصف أعلاه، سيقوم الباحث بإجراء بحث بعنوان:

” تأثير تطبيق نموذج تحقيق المجموعة في تحسين قدرة الطلاب على ترجمة اللغة

العربية إلى الإندونيسية في الفصل الثاني في المدرسة الثانوية الحكومية ٣ بلوكمبا“

الفصل الثاني : مشكلات البحث

لذلك على أساس الخلفية أعلاه، أخذ الباحث صياغة المشكلة على النحو

التالي :

١. كيف نتائج قدرة الطلاب على ترجمة اللغة العربية إلى اللغة الإندونيسية

قبل تطبيق نموذج تحقيق المجموعة؟

٢. كيف نتائج قدرة الطلاب على ترجمة اللغة العربية إلى اللغة الإندونيسية

بعد تطبيق نموذج تحقيق المجموعة؟

٣. هل تطبيق نموذج تحقيق المجموعة يؤثر على نتائج قدرة الطلاب على ترجمة

العربية إلى الإندونيسية؟

الفصل الثالث : فرضية

إنالبحث هي إجابة مؤقتة لمشكلة البحث ، التي لا يزال يتعين اختبار حقيقة تجربتها. الفرضية هي الإجابة على مشاكل البحث التي تعتبر نظرياً الأكثر احتمالاً وأعلى مستوى للحقيقة.^٦ بناءً على التعريف الوارد أعلاه ، ويمكن أيضاً صياغة بيان صياغة المشكلة على أساس فرضية على النحو التالي:

"هناك قدرة متزايدة على ترجمة الطالب من خلال استخدام تحقيق المجموعة النموذجية ضد طلاب الفصل الثاني المدرسة الثانوية الحكومية ٣ بلوكمبا"

الفصل الرابع : التعريف المعنى الموضوع

أجل عدم إثارة وجهات نظر مختلفة بين البحث والقراء حول عنوان البحث تأثير تنفيذ نموذج بحث المجموعة ، من الضروري أن نوضح بالتفصيل المتغيرات في التعريف التشغيلي للمتغيرات. يوصف الفهم التشغيلي للمتغيرات في البحث على النحو التالي:

١. نموذج تعلم تحقيق المجموعة

^٦ سوماد سوريابارات ، طريقة البحث (الطبعة ٢٧ : . جاكرتا : Rajawali Press، ٢٠٠٦)، ص

التعلم نموذج تحقيق المجموعة هو نوع واحد من نموذج التعلم التعاوني. يستخدم نموذج التعلم هذا تقنية تجميع الطلاب المكونة من ٥ أو ٦ أشخاص ، حيث يتم تقسيم كل مجموعة بشكل غير متجانس. حيث سيناقش الطلاب المواد التي قدمها المعلم, ثم تقديم نتائج مناقشتهم

٢. قدرة الترجمة

المقصود بالترجمة هنا هو أن الطلاب قادرون على ترجمة مفردات أو جمل بسيطة. تعتمد معايير ترجمة العربية إلى الإندونيسية بناءً على نتائج اختبارات ومقالات الاختيار من متعدد تتكون من ١٠ أرقام تحتوي على كلمات وجمل عربية تطلب من الطلاب تحديد معنى الكلمات والجمل.

الفصل الخامس : أغراض وفوائد البحث

١. أغراض البحث

أ. لمعرفة نتائج قدرة الطلاب على ترجمة العربية إلى الإندونيسية قبل تطبيق

نموذج تحقيق المجموعة

ب. لمعرفة نتائج قدرة الطلاب على ترجمة العربية إلى الإندونيسية بعد تطبيق

نموذج تحقيق المجموعة

ج. لمعرفة مدى تأثير قدرة الطلاب على ترجمة العربية إلى الإندونيسية بعد تطبيق نموذج تحقيق المجموعة

٢. فوائد البحث

البحث المتوقع أن يقدم هذا البحث فوائد للعديد من الأطراف ، بما في

ذلك:

أ. الفوائد النظرية

ومن المتوقع أن يضيف هذا البحث مرجعا أو مدخلا مفيدا للباحثين

الآخرين ، فيما يتعلق بنموذج التعلم في تحقيقات المجموعة .

ب. الفوائد العملية

(١) للمربين: توفير معلومات حول نماذج التعلم التي تتفق مع مواد اللغة

العربية.

(٢) للطلاب: زيادة الحافز في تعلم اللغة العربية حتى تتمكن من تحسين

القدرة على ترجمة المواد العربية.

(٣) للباحثين: الحصول على خبرة غير عادية أثناء القيام بالأبحاث ، لأنه

يعيد تعليم المعرفة التي تم الحصول عليها من قبل.

الباب الثاني

نظرية البحث

الفصل الأول : تعريف نموذج تحقيق المجموعة

تم تصميم تحقيق المجموعة في الأصل من قبل هيرت أ. تيلين في كتابه "التربية والتعليم والأنسان" المؤلف من ٢٣٤ صفحة والذي نشر عام ١٩٦٠ في نيويورك. علاوة على ذلك ، تم تطوير هذا التعلم بواسطة شلومو ويائيل شاران وراشيل لازارويتز في إسرائيل.^١

تحقيق المجموعة هي شكلاً من أشكال نموذج التعلم الذي يركز على مشاركة الطلاب وأنشطتهم للبحث عن الدروس (المعلومات) المواد الخاصة بهم والتي سيتم تعلمها من خلال المواد المتاحة ، على سبيل المثال من الكتب المدرسية أو للطلاب يمكنهم البحث في الإنترنت. يشارك الطلاب نظراً لأن التخطيط المالي يحدد الموضوع وطريقة تعلمه من خلال التحقيق. يتطلب هذا النوع من الطلاب أن يتمتعوا بقدرات جيدة في التواصل وفي مهارات العملية الجماعية. يمكن لنماذج التعلم الخاص بنوع تحقيق المجموعة الاستقصائية تدريب الطلاب

١ . روبرت إي سلافين، التعلم التعاوني (جاكرت: Nusa Media ٢٠١٥) ص. ٢١٤.

على تعزيز القدرة على التفكير بشكل مستقل. يمكن رؤية المشاركة النشطة للطلاب من المرحلة الأولى إلى مرحلة التعلم.

وفقاً أغوس، ينص على أن نموذج التعلم تحقيق المجموعة هو نوع واحد من نموذج التعلم التعاوني في شكل أنشطة تعليمية تسهل الطلاب على التعلم في مجموعات صغيرة غير متجانسة ، حيث ينضم الطلاب ذوو القدرات العالية إلى الطلاب ذوي القدرة المنخفضة على التعلم معاً وحل المشكلات التي يحددها المعلم للطلاب.^٢

في تطبيقه ، يجب أن تمر تحقيق المجموعة بعدة مراحل بما في ذلك:

١. اختيار مواد المناقشة.

٢. تصميم معاً.

٣. التنفيذ.

٤. التحليل والتوليف.

٥. عرض.

^٢. أغوس، نموذج التعلم ، (بندونغ : Penerbit Duta ، ٢٠١٥) ص.٧٣.

٦. تقييم^٣.

من خلال آراء الخبراء المختلفة حول خطوات طريقة التحقيق المجموعة ،
يمكن استنتاج ذلك:

١. يقترح الطلاب مواضيع المناقشة الفرعية التي سيتم اختبارها وتحديدتها.
٢. يقسم المعلم الطلاب إلى ٥ مجموعات صغيرة مع ٤ إلى ٥ طلاب. بناءً على عدم التجانس والاهتمام ومستوى قدرة الطلاب.
٣. يقسم المعلم ورقة عمل الطلاب بموضوعات فرعية مختلفة لكل مجموعة.
٤. تخطط كل مجموعة لتقسيم المهام لكل عضو وتحدد الغرض من التحقيق.
٥. كل مجموعة لديها مناقشة صغيرة لتحديد أو العمل على أوراق عمل الطلاب التي تم مشاركتها من قبل المعلم.
٦. يسجل كل عضو في المجموعة أشياء مهمة تتعلق بالموضوعات الفرعية التي تمت مناقشتها.
٧. تقوم كل مجموعة بالإبلاغ عن نتائج المناقشة أو تقديمها إلى جميع المجموعات الكبيرة الموجودة أمام الفصل.

٣. زهدان ك براسيتو ، Kapita Selekt Physics Learning (جاكرتا: الجامعة المفتوحة ، ٢٠٠١)

٨. المناقشات بين المجموعات.

٩. توضيح من المعلمين والطلاب فيما يتعلق بعملية التعلم.

وهكذا، يتمثل جوهر التعلم بتحقيق المجموعة في تشجيع الطلاب على أن يكونوا أكثر نشاطاً في متابعة عملية التعلم عن طريق إزالة جميع معارفهم أو والقدرات لديهم. يتم تشجيع الطلاب على صياغة النتائج التي تمت مناقشتها من خلال العروض الشفوية والمكتوبة.

الفصل الثاني : الغرض من نموذج تحقيق المجموعة

وفقاً أسما (في ديف، ٢٠١٣) تطوير أهداف نموذج التعلم تحقيق المجموعة

إلى:

١. تحقيق نتائج التعلم. يجادل الخبراء بأن هذه الإستراتيجية متفوقة في مساعدة

الطلاب على فهم المفاهيم الصعبة.

٢. قبول التنوع. التأثير المهم في التعلم التعاوني هو تكوين المواقف التي تقبل

الاختلافات في العرق والدين والثقافة والطبقة الاجتماعية وغيرها من

القدرات والاختلافات.

٣. تنمية المهارات الاجتماعية. التعلم التعاوني يمكن أن يعلم مهارات التعاون والتعاون.^٤

الفصل الثالث : توضح خطوات نموذج التعلم تحقيق المجموعة

سلافين (٢٠٠٨ : ٢١٨) ينص على أنه في التحقيق المجموعة ، يعمل الطلاب خلال ست مراحل ، وهي:

- ١) تحديد الموضوعات وترتيب الطلاب في مجموعات ، بما في ذلك: يقوم أ) الطلاب بفحص عدة مصادر ، واقتراح عدد من الموضوعات وتصنيف الاقتراحات .
- ب) ينضم الطلاب إلى المجموعة لدراسة الموضوعات التي اختاروها.
- ج) يعتمد تكوين المجموعة على اهتمامات الطلاب ويجب أن يكون غير متجانس.

- د) يساعد المعلمون في جمع المعلومات وتسهيل الترتيبات.
- ٢) خطط للمهام التي يجب تعلمها. يخطط الطلاب معاً حول: أ) ما الذي نتعلمه؟

^٤.الغرض من تحقيق المجموعة، <http://yudi-.com/2104/01/media belajar>

(ب) كيف نتعلم؟

(ج) من يفعل ماذا (تقسيم المهام)؟

(د) لأغراض أو مصالح ، هل نحقق في هذا الموضوع؟

(٣) إجراء التحقيقات

(أ) يقوم الطلاب بجمع المعلومات وتحليل البيانات وتقديم الاستنتاجات.

(ب) يساهم كل عضو في المجموعة في جهود مجموعته.

(ت) يتبادل الطلاب المعرفة ومناقشة وتوضيح وتوليف جميع الأفكار.

(٤) إعداد تقرير نهائي

(أ) يحدد أعضاء المجموعة الرسائل الأساسية لمشروعهم.

(ب) يخطط أعضاء المجموعة لما سيقدمونه ، وكيف سيقدمون عرضهم

التقديمي.

(ت) ممثلو المجموعة يشكلون لجنة حدث لتنسيق خطط العرض.

(٥) تقديم التقرير النهائي

(أ) العروض التقديمية للفصل بأكمله في أشكال مختلفة.

(ب) يجب أن يكون قسم العرض التقديمي قادرًا على إشراك المستمع بفعالية.

(ج) يقوم المستمعون بتقييم وضوح ومظهر العرض التقديمي استنادًا إلى المعايير التي تم تحديدها مسبقًا من قبل جميع أعضاء الفصل.

(٦) التقييم

(أ) يقدم الطلاب ملاحظات حول الموضوع ، حول المهام التي قاموا بها ، حول فعالية تجاربهم.

(ب) يتعاون المعلمون والطلاب في تقييم تعلم المتعلمين.

(ج) يجب أن تقييم التعلم تقييم أعلى تفكير^٥.

الفصل الرابع : مزايا وعيوب نموذج تعلم التحقيق المجموعة

وفقاً سيتياوان ، تتمثل مزايا نموذج التحقيق المجموعة وهي:

(١) شخصياً ، أي في عملية التعلم يمكن أن تعمل بحرية ، وتشجع على

اتخاذ المبادرة ، وتكون خلاقية ونشطة ، ويمكن تحسين الثقة بالنفس ،

يمكن أن تتعلم لحل مشكلة.

^٥ سلافين، التعلم التعاوني (جاكرت: Nusa Media ٢٠٠٨) ص. ٢١٨

(٢) اجتماعيا ، أي تحسين التعاون في مجال التعلم ، والتعلم ، مع الأصدقاء والمربين ، والتعلم بشكل جيد ومنتظم ، وتعلم احترام آراء الآخرين ، وزيادة المشاركة في اتخاذ القرارات^٦ .

وفقاً سيتياوان، فإن أوجه القصور في نموذج التحقيق الجماعي هي:

- (١) مادة واحدة على الأقل يتم تسليمها في اجتماع واحد
- (٢) الصعوبات في إصدار الأحكام الشخصية
- (٣) ليست جميع المواضيع متوافقة مع التعلم الجماعي ، فإن النموذج مناسب للتطبيق على موضوع يتطلب من الطلاب فهم مناقشة التجارب وحدها^٧ .

الفصل الخمس : القدرة على ترجمة

١. معنى الترجمة

يمكن التمييز بين الترجمة من زاويتين من الفهم ، وهما: فهم أصل الكلمة (اللغة) وفهم المصطلحات. تعني كلمة "ترجمة" (اللغة) ، تعني ترجمة معنى قادراً

^٦ . ستيعون، نموذج التعلم الرياضي مع منهج التحقيق (جغجاكارت : Depdinas PPPG

Matematika, ٢٠٠٦) ص ٩

^٧ سيتياوان ، نموذج التعلم الرياضي مع منهج التحقيق، ص ٩

على توفير المعلومات والوضوح^٨. بينما تترجم اللغة الإندونيسية في قاموس كبير إلى معنى ترجمة يقوم بالنسخ (الانتقال) من لغة إلى لغة أخرى أو ترغيب اللغة^٩. من التفسير الرمز أعلاه ، يمكن فهم أن جوهر الترجمة هو نقل اللغة الرئيسية إلى اللغة المستهدفة (في هذه الحالة العربية إلى الإندونيسية).

ترجمة المصطلحات (المصطلح) كلمة الترجمة وفقاً لمحمد بن صالح الأسميني في كتاب أصول التفسير قال: "ترجمت من حيث ذلك ، شرح الكلام (محادثة) باستخدام لغة أخرى.^{١٠}

بينما في القاموس الإندونيسي الكبير ، ترجمة الكلمة هي نسخ (نقل) لغة إلى لغة أخرى ، ترجمة^{١١}

وفقاً للمصطلح ، يتم تفسير الترجمة من قبل العديد من منظري الترجمة لإعطاء تعريف أو تعريف مختلف للترجمة ، والترجمة هي معرفة معروفة للبشرية لفترة طويلة^{١٢}.

^٨. ردون ٢٠٢ الحياة علم, (<http://ridwan202.wordpress.com> ٢٠٠١)

^٩. القاموس الإندونيسي الكبير (طبعة ٣, قسم التربية الوطنية, جاكرت: Balai Pustaka, ٢٠٠٠) ص

١١٨٣

^{١٠}. لمحمد بن صالح الأسميني، كتاب أصول التفسير

^{١١}. القاموس الإندونيسي الكبير (طبعة ٣, قسم التربية الوطنية, جاكرت: Balai Pustaka, ٢٠٠٠) ص

١١٨٣

^{١٢}. أوديا مرتيا, فن الترجمة (طبعة ١٧: جفجاكرت : kanisius, ١٩٨٩) ص. ١١

٢. الغرض من ترجمة

الغرض من الترجمة هو نقل الأخبار بلغة المستلم. ومع ذلك ، عند توصيل الأخبار من خلال لغة المستلم ، يلزم إجراء بعض التعديلات على قواعد اللغة والمفردات. الغرض من الترجمة هو إنتاج عمل ترجمة (نص المصدر) يحمل نفس المعنى مثل لغة أجنبية للعمل (النص المصدر) ، لنشر المعرفة لأنه يسمح للناس بالاستمتاع بالعلم بدلاً من الثقافة الأجنبية.

الغرض من الترجمة وفقاً لبيتر نيومارك يشمل:

١. المساهمة في المعرفة والوثام بين المجتمعات والمجموعات اللغوية.
٢. لتعزيز المعلومات والتكنولوجيا ، وخاصة بالنسبة للبلدان الثالثة والرابعة (أي البلدان التي ليست لغتها متحالفة).
٣. شرح الثقافة العرقية والاختلافات بحيث لا تكون ملوثة.
٤. لجعل الأعمال حول القيم الدينية المقدسة ، يمكن أن تكون القيمة الفنية في عالم الفن والإنسانية ، وكذلك العمل العلمي ، ميسورة التكلفة في جميع أنحاء العالم.^{١٣}
٥. لتسهيل تعلم اللغة الأجنبية.

^{١٣}. لبيتر نيومارك، (<http://www.englishindo.com>) ١٠ يوليو ٢٠١٩

الفصل السادس : إطار التفكير

المعلم هو شخص مهم جداً في عملية التعليم والتعلم. حيث يكون المعلم قبطاناً سيوجه الطلاب لتحقيق أهداف التعلم. لذلك في التعلم ، يجب على المعلم معرفة حالة كل طالب ، لتكون قادرة على تشغيل عملية التعلم لتكون أكثر إثارة للاهتمام. من خلال معرفة كل سمة من سمات الطلاب ، يكون المعلم أسهل في اختيار نموذج التعلم الذي يريد تطبيقه.

يكمن خطأ المعلم في التعلم في عدم وجود فهم في تحديد وتطبيق نموذج التعلم الذي يريد استخدامه في مادة ما ، بحيث يستمع الطلاب فقط إلى ما يقوله المعلم ، دون فهم المادة التعليمية بعمق. وينتج عنه انخفاض في مخرجات تعلم الطالب.

طريقة المحاضرة في تعلم اللغة العربية هي طريقة لإعطاء وصف أو شرح لعدد من الطلاب في وقت ومكان معينين. تحتوي طريقة المحاضرة على العديد من العيوب ، حيث سيشعر الطلاب بعدم اهتمامهم بتعلم اللغة العربية.

يعتبر تحقيق المجموعة نوعاً من أنواع التعلم التعاوني الذي سيتم فيه تدريب الطلاب على حل مشكلة تتناسب مع أهداف التعلم. سيتم توجيه الطلاب للتفكير الناقد ومناقشة وتحليل القراءة المقدمة ليتم ترجمتها إلى

الإندونيسية. بحيث يمكن أن ينمو نشاط الطلاب في الفصل. ويحفز فضول وشغف تعلم الطلاب.

من خلال تطبيق نموذج تحقيق المجموعة ، سيكون الطلاب قادرين على تحليل القراءات وفقاً للمواد التعليمية ، وليس وفقاً للمواد التعليمية. بحيث يزداد فهم الطلاب للمواد المقدمة. من المتوقع أن يطور الطلاب مهارات تفكيرهم ويجدوا مفاهيمهم - مفاهيم المادة المستفادة ، وستكون نتائج ترجمة الطلاب في المواد العربية أفضل.

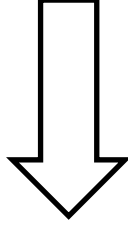
من أجل جعل الإطار الذهني أعلاه أكثر وضوحاً ، تم وضع المخطط على

النحو التالي:

اختيار نموذج التعلم الأقل دقة حتى
تكون نتائج ترجمة الطلاب
منخفضة



تطبيق نموذج تحقيق المجموعة



بعد تطبيق نموذج التعلم تحقيق
المجموعة على قدرة نتائج ترجمة
الطلاب

الباب الثالث

منهجية البحث

الفصل الأول : النوع تصميم البحث

أ. نوع البحث

البحث هو نوع من الأبحاث التجربة في شكل تصميم ما قبل التجريبية (تصميم ما قبل التجريبي). التجربة الأولية هي دراسة تستخدم فصلاً واحداً بدون فئة مقارنة في اختبار متغير.¹

ب. تصميم البحث

استناداً إلى المشاكل التي تمت دراستها ، فإن نوع البحث الذي سيتم استخدامه في هذه الدراسة هو التصميم التجريبي. تستخدم هذه الدراسة الأساليب الكمية. الكمية هي طريقة تؤكد على جانب القياس بموضوعية في الظواهر الاجتماعية. بالإضافة إلى ذلك ، فإن الأساليب الكمية هي أيضاً طرق استخدمت منذ فترة طويلة حتى يتم تقليدها كطريقة للبحث.²


¹ إيرينسير ، طريقة البحث التربوي (جاكرتا : Rajawali Press ، ٢٠١٥) ، ص. ٩٣.

² سوغيون ، طريقة البحث التربوي هي المناهج الكمية والنوعية والبحث والتطوير (: بندونج

Alfabeta ، ٢٠١٢) ص. ١٣.

لأن هذا البحث هو نوع من البحث التجريبي ، فإن تصميم البحث

المستخدم في هذه الدراسة هو تصميم الاختبار القبلي لمجموعة واحدة.

أشكال التصميم هي:  (المصدر: Emzir، ٢٠١٥):

ملاحظات:

١O : Pretest Value (قبل تطبيق نموذج تحقيق المجموعة).

X: تطبيق نموذج تحقيق المجموعة

٢O : قيمة Posttest (بعد تطبيق نموذج تحقيق المجموعة).

الفصل لثاني: مكان البحث

ومكان هذا البحث في مدرسة الثانوية الحكومية ٣ بلوكمب، ولاية

سولاويسي الجنوبية.

الفصل الثالث : المجموع الكلي و العينة

أ. المجموع الكلي

المجموع الكلي هو منطقة تعميم تتكون من كائنات / موضوعات لها

صفات وخصائص معينة يحددها الباحثون لدراساتها ومن ثم يتم

استخلاص النتائج.^٣ كان المجموع الكلي في هذه الدراسة من طلاب

الفصل الثاني في المدرسة الثانوية الحكومية ٣ بلوكمب مجموعهم ١٠٢

شخصاً.

ب. العينة

عدداً من المجموعات الصغيرة التي تمثل السكان لاستخدامها ككائنات البحوث. أخذ العينات هو عملية اختيار وتحديد نوع العينة وحساب حجم العينة التي ستكون موضوع البحث أو موضوعه. لذلك تم تحديد العينة في هذه الدراسة بواسطة تقنية أخذ العينات المشبعة ، وهي طريقة أخذ العينات إذا كان جميع الأعضاء. كانت العينة في هذه الدراسة من الدرجة الثامنة د والتي بلغ مجموعها ٢٢ شخصاً.

الفصل الرابع : تقنيات جمع البيانات والأدوات

تقنية أداة البحث التي سيتم استخدامها للحصول على بيانات دقيقة

وموثوق بها هي

^٣ سوغيون، طريقة البحث التربوي، (باندونغ: CV Alfabeta ، ٢٠١٠) ، ح. ١١٧.

١. اختبار ترجمة

عبارة عن سلسلة من الأسئلة أو التمارين التي تستخدم لقياس تعلم التحقيق المجموعة والتي تشمل الاختبار الأولي (الاختبار الأولي) ، أي الاختبارات التي أجريت قبل تعليم الطلاب في الفصل التجريبي. والاختبار النهائي (الاختبار اللاحق) هو اختبار يتم إجراؤه بعد تعليم الطلاب باستخدام نموذج التعلم تحقيق المجموعة، في شكل أسئلة تتفق مع المادة التي تمت دراستها في الفصل التجريبي.

٢. وثيق

التوثيق هو وسيلة لمعرفة شيء ما من خلال النظر إلى السجلات والمحفوظات والمستندات المتعلقة بالشخص الذي تتم بحثه.^٤ يتم استخدام الوثائق للحصول على قائمة أسماء ودرجات الطلاب لفصل الثاني في المدرسة الثانوية الحكومية ٣ بولوكمب.

الفصل الخامس : إجراءات البحث

إجراء البحث الذي سيتم القيام به هو البدء من خلال البحث عن المعلومات ومعرفة الحالة الأولية الموجودة في المكان الذي سيتم استخدامه

^٤ م. دليونو , علم النفس التربوي . (جاكرتا: Rineka Cipta ، ٢٠٠٧). ص. ٢٥٠.

كموضوع بحثي. بشكل عام، يتكون هذا البحث من ثلاث مراحل رئيسية، وهي: مرحلة الإعداد، ومرحلة التنفيذ، ومرحلة التقييم.

أ. مرحلة الإعداد

في هذه المرحلة، يقوم المؤلفون أولاً بإكمال الأشياء المطلوبة في هذا المجال:

- (١) إنشاء وتقديم تصريح إلى المكان المزمع إجراءه.
- (٢) إعداد برنامج التدريس وفقاً للمنهج المعمول به.
- (٣) تطوير أدوات البحث التي تم اختبارها للتحقق من صحتها وموثوقيتها وغيرها من الاكتمال.

ب. ومرحلة التنفيذ

مرحلة التنفيذ هي مرحلة سيتم تطبيقها عند البحث في المدرسة، والذي

سيساعد الباحثين في جمع البيانات. مرحلة التنفيذ هي:

- (١) تقديم الاختبارات للطلاب قبل تطبيق نموذج التعلم تحقيق المجموعة.
- (٢) تطبيق مثال التعلم تحقيق المجموعة إلى الفصل التجريبي المحدد مسبقاً.
- (٣) أعاد الاختبار إلى الطالب بعد تطبيق نموذج التعلم تحقيق المجموعة.

ج. ومرحلة التقييم

إجراء تحليل للبيانات ل يتم تحليلها كقيمة نتائج الترجمة.

الفصل السادس : أداة البحث

لأداة المستخدمة في هذه الدراسة هي أسئلة الاختبار. يستخدم هذا الاختبار لقياس المعرفة, المهارات, وقدرات الطلاب. شكل الاختبار المعطى هو اختبار مكتوب. يتكون الاختبار المكتوب من ١٠ عناصر, بما في ذلك ٥ أسئلة الاختيار من متعدد و ٥ أسئلة مقال.

الفصل السابع: تقنيات تحليل البيانات

تقنيات تحليل البيانات المستخدمة هي:

أ. الإحصائي التحليل الوصفي

عبارة عن إحصائيات تستخدم لتحليل البيانات عن طريق وصف أو وصف البيانات المجمعة كما هي دون أن تنوي تقديم استنتاجات تنطبق على العام أو التعميم.

التحليل الوصفي عبارة عن دراسة أجريت لتحديد قيمة المتغيرات المستقلة والمتغيرات التابعة. إن تصميم التحليل الذي قام به المؤلف هو

كما يلي:

(١) نطاق القيمة

$$X_r - R = X_t$$

الوصف:

R : نطاق القيمة

X_t : أعلى نتيجة

X_r : أدنى درجة^٦

(٢) عدد الفصل

$$\log n^{3,3} + 1 K =$$

الوصف:

K : عدد الفصل

n : عدد البيانات أو عدد العينات^٧

^٦ سوغيونو، *Statistika Untuk Penelitian*، (باندونغ: Alfabeta :٢٠٠٨)، ص ٥٥.

^٧ سيفاردين سيريجار، *Statistik Terapan Untuk Penelitian*، (Jakarta: Grasindo، ٢٠٠٥)،

(٣) فئة طول الفصل

$$\frac{R}{K} = P$$

الوصف:

P : طول الفصل

R : المدى (المدى)

K : عدد الفصول^١

(٤) تعني (\bar{x})

$$\bar{x} = \frac{\sum f_i x_i}{\sum f_i}$$

الوصف:

\bar{x} : تعني

$\sum f_i x_i$: مجموع النقاط

$\sum f_i$: عدد العينات

(٥) حساب التباين (s^2)

$$\frac{\sum_{i=1}^n f_i (x_i - \bar{x})^2}{n-1} = s^2$$

(٦) حساب الانحراف المعياري

^١ سيفاردين سيريجار، *Statistik Terapan Untuk Penelitian*، ص ٢٤

$$\sqrt{\frac{\sum f_1 (x_1 - \bar{x})^2}{n-1}} = DS$$

ب. إحصاءات استنتاجية

المحللون الإحصائيون الاستنتاجيون عبارة عن إحصائيات تستخدم لتحليل بيانات العينات وسيتم الرجوع إلى النتائج للمجموعات التي يتم أخذ العينات منها. لأغراض اختبار الفرضيات ، يتم استخدامه لاختبار حقيقة فرضية البحث على النحو التالي:

١ . اختبار الحياة الطبيعية

يهدف اختبار الحالة الطبيعية إلى ضمان توزيع بيانات كل متغير يتم تحليله بشكل طبيعي. ويرجع ذلك إلى افتراض أن إحصاءات حدودي تعمل على افتراض أن كل متغير سيتم تحليلها يجب أن توزع بشكل طبيعي. استخدم اختبار الحالة الطبيعية صيغة Chi-Square كما يلي:

$$X_{hitung}^2 = \sum_{i=1}^k \frac{(O_1 - E_1)^2}{E_1}$$

ملاحظات :

عدد قيم تشي كودرات	X^2
تواتر الملاحظات	O_1
تواتر التوقعات	E_1
عدد الفصول	K

معايير الاختبار العادية إذا كانت χ^2 أصغر من جدول χ^2 حيث يتم الحصول على جدول χ^2 من القائمة X مع $(k-1)dk$ عند مستوى الأهمية $\alpha = 0.05$. في هذه الدراسة ، تم إجراء اختبار الحالة الطبيعية باستخدام برنامج حلول المنتجات والخدمات (SPSS) الخاص بالإصدار ٢٠. يتم تحليل القائمة المستخدمة لمعرفة الأوضاع الطبيعية للبيانات - عينات Dialod-I KS الخاصة بغير اختبار المعلمة ، لتحديد ما إذا كانت البيانات طبيعية أم لا ، قادرة على رؤية قيمة الأهمية في العمود Kolmogorov سميرنوف. معايير اختبار الحالة الطبيعية مع نتائج الإصدار ٢٠ من SPSS التي تمت معالجتها هي إذا كانت الإشارة α α ثم يمكن توزيعها بشكل طبيعي وإذا كانت علامة α α فلا يتم توزيع البيانات بشكل طبيعي.

٢ . اختبار الفرضيات

يهدف اختبار الفرضية إلى الإجابة عن الفرضية المقترحة. تقديم الفرضيات تم تحليل بيانات اختبار نتائج تعلم الطالب باستخدام اختبار الاختبار بالصيغة التالية:

$$t = \frac{Md}{\sqrt{\frac{\sum(xd)^2}{N(N-1)}}$$

ملاحظات:

Md : متوسط القسمة (د) بين الاختبار اللاحق والاختبار المسبق

Xd : فرق الانحراف مع الانحراف يعني

ΣXd : مجموع الانحراف التربيعي

N : عدد الموضوعات

Df : أو ديسيبل هو $N-1$

سيتم اختبار فرضية البحث باستخدام معايير الاختبار التالية:

(١) إذا تم رفض $tcount > ttable$ ، فسيتم رفض H_0 ، مما يعني أن نموذج

مجموعة التحقيق فعال في زيادة القدرة طلاب على ترجمة اللغة العربية إلى الإندونيسية في الفصل الثاني مدرسة الثانوية الحكومية ٣ بلوكمبا

(٢) في حالة قبول $tcount < ttable$ ، يتم قبول H_0 ، مما يعني أن نموذج

الاستقصاء الجماعي ليس فعالاً في تحسين القدرة طلاب على ترجمة اللغة

العربية إلى الإندونيسية في الفصل الثاني مدرسة الثانوية الحكومية ٣

بلوكمبا.

الباب الرابع

نتائج البحث

الفصل الأول : نتائج البحث

يصف هذا الفصل نتائج الدراسة التي تتكون من بيانات من قبل وبعد تنفيذ نموذج التعلم تحقيق المجموعة في تعلم اللغة العربية في طلاب الفصل الثاني د مدرسة الثانوية الحكومية ٣ بولوكومبا, سيتم اختبار نتائج كلا من تحليل البيانات الوصفية المستخدم لوصف نتائج ترجمة الطلاب وأيضاً الاستنتاجي ، فرضية نتائج البحوث التي أجريت بناءً على البيانات التي تمت معالجته.

أ. نتائج البحث

١. تحليل الوصفي

أ) لتحليل الوصفي قبل تطبيق نموذج التعلم تحقيق المجموعة في تعلم اللغة العربية في طلاب الفصل الثاني د مدرسة الثانوية الحكومية ٣ بلوكمب.

في التحليل الوصفي للبيانات المعالجة ، تم تحليل بيانات الاختبار القبلي (قبل) المطبقة في نموذج التعلم تحقيق مجموعة في تعلم اللغة العربية في الفصل الثاني د في المدرسة الثانوية الحكومية ٣ بلوكمب، بشكل وصفي لتقديم نظرة عامة على النتائج. متوسط الدرجات والانحراف المعياري والتباين وتصنيف نتائج ترجمة الطلاب. نتائج التحليل الوصفي هي كما يلي:

الجدول ٤.١. تم تطبيق التوزيع القبلي للتردد (قبل) على نموذج التعلم للتحقيق
المجموعة

الاختبار القبلي	
X_i	f_i
٤٠	٣
٤٥	٣
٥٠	٥
٥٥	٢
٦٠	٦
٦٥	١
٧٥	١
٨٠	١
مجموع	٢٢

استناداً إلى الجدول أعلاه ، يظهر أن نتائج ترجمة الاختبار التمهيدي
(قبل) المطبقة على نموذج التعلم التحقيق المجموعة في تعلم اللغة العربية في الفصل
الثاني د من الطلاب:

الجدول ٤.٢. نتائج وصفية إحصائية ترجمة الاختبار القبلي (قبل) المطبق نموذج
التعلم التحقيق المجموعة في تعلم اللغة العربية في الفصل الثاني د طلاب مدرسة
الثانوية الحكومية

إحصائيات وصفية	قبل الاختبار
عدد العينات	٢٢
النتيجة القصوى	٨٠
النتيجة الدنيا	٤٠
شبر	٤٠
متوسط	٥٤,٣٢
الانحراف المعياري	١٠,٦١١

بناءً على الجدول ٤,٢ ، يمكن أن يكون الحد الأقصى لدرجة الفصل التجريبي قبل أن يحصل على العلاج (الاختبار القبلي) هو ٨٠ ، وشرب الشرب هو ٤٠ مع مجموعة من الدرجات هي ٤٠ ، وحساب متوسط القيمة ٥٤.٣٢ ، والانحراف المعياري ١٠.٦١١ .

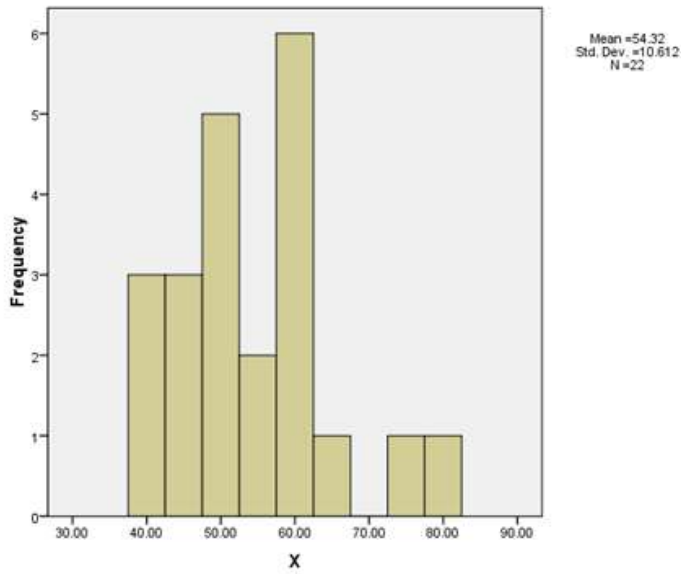
البيانات التي تم الحصول عليها في الجدول ٢.٤ هي الأساس لتحديد تصنيف نتائج الترجمة. أين هو الفاصل الزمني قيمة التصنيف في النطاق (٠-١٠٠). بحيث يمكن عرض فئة علامات التصنيف قبل تطبيقها على نموذج التعلم تحقيق المجموعة في تعلم اللغة العربية في طلاب الفصل الثاني د في المدرسة الثانوية الحكومية ٣ بلوكمب على النحو التالي:

الجدول ٤.٣. توزيع أفضل اختبار قبل تطبيق نموذج التعلم التحقيق المجموعة في تعلم اللغة العربية في الفصل الثاني مدرسة الثانوية الحكومية ٣ بلوكمب

فئة	نسبة مئوية	تردد	مجموعة من القيم
منخفضة جدا	٢٧,٣٠	٦	٤٠-٤٩
منخفض	٣١,٨١	٧	٥٠-٥٩
يجري	٣١,٨١	٧	٦٠-٦٩
ارتفاع	٤,٥٤	١	٧٠-٧٩
عالية جدا	٤,٥٤	١	٨٠-٨٩
	١٠٠ %	٢٢	مجموع

استناداً إلى الجدول أعلاه ، يمكننا أن نرى أنه قبل الحصول على العلاج (الاختبار القبلي) كان هناك ٦ طلاب حصلوا على نتائج تعليمية منخفضة للغاية وكان هناك ٧ طلاب في الفئة المنخفضة ، وكان هناك ٧ طلاب في الفئة المتوسطة ، وشخص واحد في الفئة العليا وشخص واحد في الفئة ذاتها عالية. من حساب الطالب العادي ، تبلغ قيمة نتيجة الترجمة ٥٤,٤٢ بحيث يكون وصف نتائج تعلم الطالب قبل تطبيقها على نموذج التعلم تحقيق المجموعة في تعلم اللغة العربية في طلاب الفصل الثاني د مدرسة الثانوية الحكومية ٣ بلوكمب من الطلاب في الفئة المنخفضة بنسبة ٣١,٨١ .

يمكن نشر جدول نتائج التصنيف الخاص بترجمة الطلاب قبل تطبيقه على نموذج التعلم التحقيق المجموعة في تعلم اللغة العربية في الفصل الثاني د.



الشكل ٤.١: رسم بياني لفئات نتائج التعلم قبل تطبيق نموذج التعلم للتحقيق
المجموعة

ب. التحليل الوصفي بعد نموذج التعلم التحقيق المجموعة في تعلم اللغة العربية في
الفصل الثاني د مدرسة الثانوية الحكومية ٣ بلوكوب
في التحليل الوصفي للبيانات التي تمت معالجتها ، وهي بيانات اختبار
البعث (بعد) المطبقة على نموذج التعلم التحقيق المجموعة في تعلم اللغة العربية في
الفصل الثاني د مدرسة الثانوية الحكومية ٣ بلوكوب تم تحليل بشكل وصفي
لتقديم نظرة عامة على الدرجات ترجمة النتائج التي حصل عليها الطلاب في أعلى
الدرجات ، وأدنى درجة متوسط الدرجات والانحراف المعياري والتباين
وتصنيف نتائج تعلم الطلاب. نتائج التحليل الوصفي هي كما يلي:

الجدول ٤.٤ . يتم تطبيق توزيع تردد بعد الاختبار (بعد) على نموذج التعلم بالتحقيق المجموعة

بعد الاختبار	
X_i	f_i
٥٥,٠٠	٤
٦٠,٠٠	٦
٦٥,٠٠	٢
٧٠,٠٠	٤
٧٥,٠٠	٢
٨٠,٠٠	٣
٨٥,٠٠	١
مجموع	٢٢

استناداً إلى الجدول أعلاه ، يظهر أن نتائج التعلم للنشر (بعد) التطبيقي المطبق في تعلم التعلم تحقيق المجموعة في تعلم اللغة العربية لدى طلاب الصف الثاني د:

الجدول ٤.٥ . نتائج وصفية إحصائية ترجمة بعد الاختبار (بعد) تطبيق نموذج التعلم تحقيق المجموعة في تعلم اللغة العربية في الفصل الثاني طلاب مدرسة الثانوية الحكومية ٣ بلوكمب

الاختبار البعدي	إحصائيات وصفية
٢٢	عدد العينات
٨٥	النتيجة
٥٥	القصوي
٣٠	النتيجة الدنيا
٣٠	شبر
٦٧,٧٣	متوسط
٩,٤٣٤	الانحراف المعياري

استناداً إلى الجدول ٤.٥ ، يمكن أن تكون الدرجة القصوى للفئة التجريبية بعد تلقي العلاج (البعدي) هي ٨٥ ، والحد الأدنى للنتيجة هو ٥٥ مع مجموعة من الدرجات هي ٣٠ ، وحساب القيمة المتوسطة هو ٦٧,٧٣ ، والانحراف المعياري هو ٩.٤٣٤.

علاوة على ذلك ، فإن البيانات التي تم الحصول عليها في الجدول ٤.٥ هي أساس لتحديد تصنيف نتائج التعلم بعد تنفيذ نموذج التعلم التحقيق المجموعة في تعلم اللغة العربية في الفصل الثاني د مدرسة الثانوية الحكومية ٣ بلوكمب

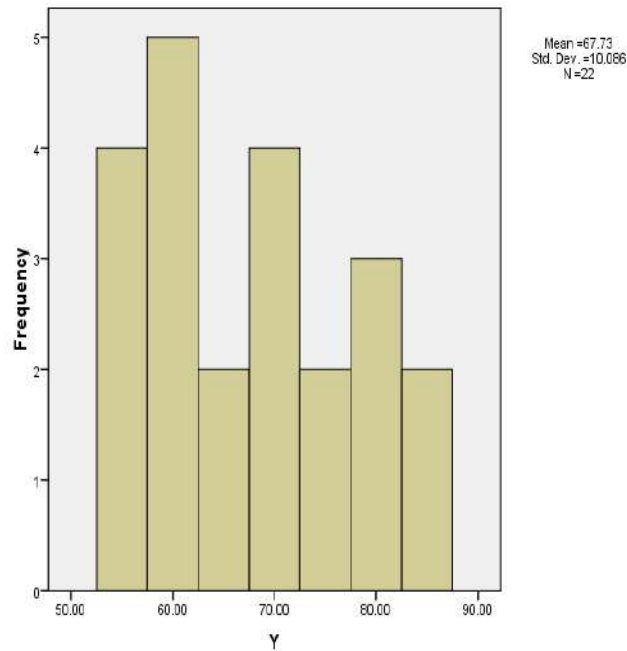
الجدول ٤.٦. توزيع تصنيف بعد الاختبار بعد تطبيق نموذج التعلم التحقيق
المجموعة في تعلم اللغة العربية في الفصل الثاني طلاب مدرسة الثانوية الحكومية ٣
بلوكمب

فئة	نسبة مئوية	تردد	مجموعة من القيم	No
منخفضة جدا	٠	٠	٤٠ - ٤٩	١
منخفض	١٨,١٨	٤	٥٠ - ٥٩	٢
يجري	٣٦,٣٦	٨	٦٠ - ٦٩	٣
ارتفاع	٢٧,٢٧	٦	٧٠ - ٧٩	٤
عالية جدا	١٨,١٨	٤	٨٠ - ٨٩	٥
	١٠٠ %	٢٢	مجموع	

استناداً إلى الجدول أعلاه ، يمكننا أن نرى أنه بعد الحصول على العلاج
(الاختبار البعدي) الذي تم الحصول عليه ، لا يوجد طلاب يحصلون على نتائج
تعليمية منخفضة للغاية ، وهناك ٤ أشخاص من الفئات المنخفضة ، وهناك ٨
طلاب في الفئة المتوسطة ، و ٦ أشخاص في الفئة العليا و ٤ أشخاص في الفئة
ذاتها عالية. من حساب الطالب العادي ، تبلغ قيمة نتيجة الترجمة ٦٧,٧٣ ،
بحيث يزداد وصف نتائج تعلم الطلاب بعد تطبيقها على نموذج التعلم التحقيق

المجموعة في تعلم اللغة العربية في الفصل الثاني د مدرسة الثانوية الحكومية ٣ بلوكمب. يزيد الطلاب في الفئة المتوسطة بنسبة ٣٦.٣٦٪.

يمكن نشر جدول تصنيف النتائج لترجمة الطلاب بعد تطبيق نموذج التعلم التحقيق المجموعة في تعلم اللغة العربية في الفصل الثامن د:



الشكل ٤.٢: الرسم البياني: تترجم فئة النتائج بعد تطبيق نموذج التعلم الخاص بالتحقيق المجموعة

٢. تحليل استنتاجي تأثير نتائج ترجمة الطلاب قبل وبعد تنفيذ نموذج التعلم التحقيق المجموعة

أ. اختبار الطبيعي

من أجل اختبار الحالة الطبيعية في هذه الدراسة للاختبار القبلي والبعدي الذي أجري باستخدام برنامج SPSS الإصدار ٢٠ لنظام التشغيل Windows ، فإنه يهدف إلى معرفة البيانات التي تم فحصها فيما إذا كانت البيانات التي تم الحصول عليها من المجيبين يتم توزيعها بشكل طبيعي أم لا ، باستخدام طريقة kolmogorov-smirnov. مستوى دلالة $\alpha = 0.05$ لنفس البيانات تصل إلى ١٧ طالبا.

One-Sample Kolmogorov-Smirnov Test

		Unstandardized Residual
N		22
Normal Parameters ^a	Mean	.0000000
	Std. Deviation	9.82408599
Most Extreme Differences	Absolute	.132
	Positive	.132
	Negative	-.093
Kolmogorov-Smirnov Z		.619
Asymp. Sig. (2-tailed)		.838
a. Test distribution is Normal.		

استناداً إلى الجدول أعلاه ، يمكن ملاحظة أن البيانات المستمدة من القدرة على ترجمة طلاب الصف الثاني يتم توزيعها عادةً بسبب القيمة الكبيرة $0.838 >$

Paired Samples Test

	Paired Differences					t	df	Sig. (2-tailed)
	Mean	Std. Deviation	Std. Error Mean	95% Confidence Interval of the Difference				
				Lower	Upper			
Pair X - Y 1	-1.3409 1E1	16.21187	3.45638	-20.59703	-6.22115	-3.880	21	.001

من الجدول أعلاه، (Sig. (2-tailed) = ٠,٠٠٠٠٠، ثم ٠,٠٠٠١ < ٠,٠٠٠٥ .
مرفود H0 و H1 مقبل. هكذا يمكن و خلص ذلك نموذج تحقيق المجموعة يمكن أن
تحسن قدرة ترجمة طلاب الفصل لثاني (د) مدرسة الثانوية الحكومية ٣ بلوكمبا.
الفصل الثاني : مناقشة

١. نتائج ترجمة اللغة العربية قبل أن يتم تدريسها باستخدام نموذج التعلم

التحقيق المجموعة

كانت المتغيرات في هذه الدراسة هي نتائج ترجمة اللغة العربية كما تم
قياسها باستخدام أداة اختبار مؤلفة من ٥ خيارات متعددة و ٥ أسئلة مقال
للطلاب ، وتعلم اللغة العربية في الفصل الثاني د طلاب مدرسة الثانوية الحكومية
٣ بلوكمب الذي بلغ عدد الأشخاص ٢٢ شخصاً.

يوفر تحليل بيانات نتائج الاختبار قبل تطبيق نموذج التعلم التحقيق المجموعة نظرة عامة على مفهوم فهم الدرجات بمعدل ٥٤,٣٢ مع تصنيف منخفض بنسبة ٣١,٨١٪.

٢. نتائج ترجمة اللغة العربية بعد أن تدرس مع نموذج التعلم التحقيق المجموعة من حساب الطالب العادي ، تبلغ قيمة ترجمة النتيجة ٦٧,٧٣ ، بحيث تكون نتائج ترجمة الطلاب بعد تطبيق نموذج التعلم التحقيق المجموعة في تعلم اللغة العربية، الفصل الثاني د، الطلاب مدرسة الثانوية الحكومية ، والتي تصل إلى ١٧ شخصاً. زيادة في الفئة المتوسطة بنسبة ٣٦.٣٦٪

٣. الاختلافات في نتائج ترجمة اللغة العربية بين قبل وبعد تطبيق نموذج التعلم في التحقيق المجموعة في الفصل الثاني د من الطلاب مدرسة الثانوية الحكومية ٣ بلوكمب.

من المناقشة أعلاه ، يمكننا أن نرى أن التطبيق بين نموذج التعلم التحقيق المجموعة في الفصل الثاني د من الطلاب مدرسة الثانوية الحكومية ٣ بلوكمب من الفئة قبل وبعد الاختلافات ، يمكن ملاحظة ذلك في متوسط القيمة قبل وبعد إعطاء العلاج للفصل قبل المتوسط ٥٤,٣٢ ولأجل العلاج ، حصل نموذج

التعلم الخاص بمجموعة التحقيق على ٦٧,٧٣ في المتوسط. حيث كانت هناك زيادة قدرها ١٣,٤١ من النتائج قبل تطبيقها.

الباب الخامس

خاتمة

الفصل الاول : الخلاصة

بناء على الشرح أعلاه، يمكن استنتاجه على النحو التالي :

١. نتائج قبل تطبيق نموذج تحقيق المجموعة في الفصل الثاني (د) في المسافة

٥٠-٥٩ بتردد من ٧ و نسبة ٣١,٨١% دخلت في فئة منخفضة.

٢. نتائج بعد تطبيق نموذج تحقيق المجموعة في الفصل الثاني (د) في المسافة

٦٠-٦٩ بتردد من ٨ و نسبة ٣٦,٣٦% دخلت في فئة المتوسط.

٣. Sig. (2-tailed) = = ٠,٠٠٠٠ > ٠,٠٠٠١ > ٠,٠٠٥ . مرفود H0 و H1

مقبل. هكذا يمكن و خلص ذلك نموذج تحقيق المجموعة يمكن أن تحسن

قدرة ترجمة طلاب الفصل الثاني (د) مدرسة الثانوية الحكومية ٣

بلوكمبا.

الفصل الثاني : الاستشارة

١. عند تطبيق نموذج التعلم الاستقصائي الجماعي على أنشطة التعلم

، يجب على المعلم إعداد نصوص القراءة المناسبة للتعلم ، وهذا

النموذج هو نموذج يستخدم مجموعات صغيرة لممارسة عملية التعلم.

٢. عند تطبيق نموذج التعلم الاستقصائي الجماعي ، يجب إعداده بأمثلة ناضجة ذات صلة بالدينار الكويتي. على سبيل المثال مع قراءة النصوص التي تم إعدادها لكل مجموعة.

٣. تطبيق هذا الوقت يستغرق وقتاً طويلاً ، لذا يوصى باستخدام المعلمين لهذا النموذج لمشاركة الطلاب في مجموعات في الاجتماع قبل تطبيق هذا النموذج.

المراجع

- إحسان فوعد، التعليم الأساسي، (الطبعة ٧: جاكرتا: Rineka Cipta، ٢٠١١)، ص. ٨.
- إحسان فوعد، التعليم الأساسي، (الطبعة ٧: جاكرتا: Rineka Cipta، ٢٠١١)، ص. ١٠.
- سيدي عزيزة، المعلم و تطوير منهج الشخصية، (ماكاسار: مطبعة جامعة علاء الدين، ٢٠١٤) ص. ١.
- سيدي عزيزة، المعلم و تطوير منهج الشخصية، (ماكاسار: مطبعة جامعة علاء الدين، ٢٠١٤) ص. ١٣.
- ستي عزيزة، المعلم و تطوير منهج الشخصية، ص. ٣٣.
- سوماد سوريابارات، طريقة البحث (الطبعة ٢٧: جاكرتا: Rajawali Press، ٢٠٠٦)، ص. ٢١.
- روبرت إي سلافين، التعلم التعاوني (جاكرت: Nusa Media: ٢٠١٥) ص. ٢١٤.
- أغوس، نموذج التعلم، (بندونغ: Penerbit Duta، ٢٠١٥) ص. ٧٣.
- زهدان ك براسييتو، Kapita Selekt Physics Learning (جاكرتا: الجامعة المفتوحة، ٢٠٠١) ص. ٦٢٠.
- الغرض من تحقيق المجموعة، [http://yudi-wiratama.blogspot.com/2104/01/media belajar](http://yudi-wiratama.blogspot.com/2104/01/media%20belajar)، (١٠ يوليو ٢٠١٩ م).
- سلافين، التعلم التعاوني (جاكرت: Nusa Media: ٢٠٠٨) ص. ٢١٨.

سيتياوان، نموذج التعلم الرياضي مع منهج التحقيق (جغجاكارت : Depdinas PPPG Matematika, ٢٠٠٦) ص ٩

سيتياوان ، نموذج التعلم الرياضي مع منهج التحقيق، ص ٩

ريدوان ٢٠٢ الحياة علم, (<http://ridwan202.wordpress.com>) (٢٠٠١)

القاموس الإندونيسي الكبير (طبعة ٣, قسم التربية الوطنية, جاكرت : Balai Pustaka, ٢٠٠٠) ص ١١٨٣

محمد بن صالح الأسميني، كتاب أصول التفسير

القاموس الإندونيسي الكبير طبعة ٣, قسم التربية الوطنية, (جاكرت : Balai Pustaka, ٢٠٠٠) ص ١١٨٣

أ.ودياً مرتيا, فن الترجمة (طبعة ١٧: جغجاكارت : kanisius, ١٩٨٩) ص.١١

لبيتر نيومارك، (<http://www.englishindo.com>) ١٠ يوليو ٢٠١٩

DAFTAR RIWAYAT HIDUP

Nama : Fadli Ashari
NIM : 20200115012
Jenis Kelamin : Laki-laki
Jurusan : Pendidikan Bahasa Arab
Tempat Tgl Lahir : Bulukumba, 13 Agustus 1997
Suku Bangsa : Konjo
Alamat Sekarang : BTN Griya Raihan Pratama Blok B1 No.1
Alamat Daerah : Buhung Bundang Kec. Bontotiro Kab. Bulukumba
Alamat Desa : Buhung Bundang
IPK : 3.50
Tanggal Lulus : 29 JULI 2019
Nomor Alumni : 21120
Judul Skripsi :



تأثير تطبيق نموذج تحقيق المجموعة في تحسين قدرة الطلاب على ترجمة اللغة العربية
الى الإندونيسية في الفصل الثاني في المدرسة الثانوية الحكومية 3 بلوكمب