

OPTIMISASI KONDISI EKSTRAKSI DARI JAHE MERAH (*Zingiber officinale*) MENGGUNAKAN METODE *Ultrasonic Assisted Extraction* (UAE) / *Response Surface Methodology* (RSM)



SKRIPSI

Digunakan Sebagai Salah Satu Syarat Meraih Gelar Sarjana Sains Jurusan Kimia
Pada Fakultas Sains dan Teknologi UIN Alauddin Makassar

Oleh:

ANSHAR HABIBIE
NIM : 60500116019

FAKULTAS SAINS DAN TEKNOLOGI
UNIVERSITAS ISLAM NEGERI ALAUDDIN MAKASSAR

2021

PERNYATAAN KEASLIAN SKRIPSI

Mahasiswa yang bertanda tangan dibawah ini :

Nama : Anshar Habibie
NIM : 60500116019
Tempat/Tgl.Lahir : Bantaeng/ 4 September 1999
Jurusan : Kimia
Judul : Optimisasi Kondisi Ekstraksi dari Jahe Merah (*Zingiber officinale*) menggunakan Metode *Ultrasonic Assisted Extraction* (UAE) / *Response Surface Methodology* (RSM)”

Menyatakan bahwa skripsi ini merupakan hasil karya sendiri yang dikerjakan dengan sungguh-sungguhnya. Jika suatu hari skripsi ini terbukti berasal dari duplikat dan terdapat plagiat dari keseluruhan skripsi yang telah dibuat, maka skripsi beserta gelar yang telah diperoleh dapat dibatalkan sesuai dengan hukum.

Samata-Gowa, Juni 2021

Penyusun

UNIVERSITAS ISLAM NEGERI
ALAUDDIN
M A K A S S A R

Anshar Habibie

NIM : 60500116019

LEMBAR PENGESAHAN SKRIPSI

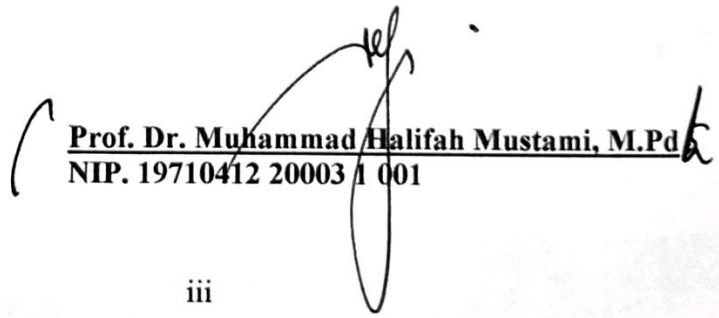
Skripsi dengan judul “**Optimisasi Kondisi Ekstraksi dari Jahe Merah (*Zingiber officinale*) Menggunakan Metode Ultrasonic Assisted Extraction (UAE)/ Response Surface Methodology (RSM)**” yang disusun oleh **Anshar Habibie** NIM: **60500116019**, salah mahasiswa Jurusan Kimia Fakultas Sains dan Teknologi UIN Alauddin Makassar, yang telah diuji serta dipertahankan saat sidang munaqasah yang diselenggarakan pada hari Jum’at, 20 Agustus 2021 dan dinyatakan telah dapat diterima sebagai salah satu syarat untuk memperoleh gelar Sarjana.

Samata-Gowa, Kamis, 9 Agustus 2021

DEWAN PENGUJI

Ketua	: Prof. Dr. Muhammad Halifah Mustami, M.Pd	(.....)
Sekretaris	: Dr. Rismawaty Sikanna, M.Si	(.....)
Munaqisy I	: Asriani Ilyas, S.Si., M.Si	(.....)
Munaqisy II	: Dr. Rahmi, M.Ag	(.....)
Pembimbing I	: Aisyah, S.Si., M.Si	(.....)
Pembimbing II	: Arfiani Nur, S.Si., M.Si	(.....)

Diketahui Oleh:
Dekan Fakultas Sains dan Teknologi
UIN Alauddin Makassar


Prof. Dr. Muhammad Halifah Mustami, M.Pd
NIP. 19710412 20003 1 001

KATA PENGANTAR

Bismillahirrahmanirrahim.

Segala puji atas kebesaran Allah swt. yang telah menciptakan alam semesta dalam suatu keteraturan hingga dari lisan terpetik berjuta rasa syukur atas limpahan rahmat dan hidayah-Nya, sehingga penulis diberikan kekuatan dan kesempatan menyelesaikan skripsi berjudul “**Optimisasi Ekstraksi dari Jahe Merah (*Zingiber officinale*) menggunakan Metode *Ultrasonic Assisted Extraction* (UAE) / *Response Surface Methodology* (RSM)**”. Skripsi ini merupakan salah satu syarat untuk penyelesaian studi di Jurusan Kimia Fakultas Sains dan Teknologi Universitas Islam Negeri Alauddin Makassar. Tidak lupa pula shalawat serta salam penulis panjatkan kepada baginda Rasulullah saw. yang telah berjuang dalam mengangkat derajat manusia dari kejahilan menjadi zaman ilmu pengetahuan.

Selama pengerjaan skripsi ini terdapat berbagai kendala dan masalah yang dilalui. Namun, berkat dukungan dari kedua orang tua yaitu Bapak Baharuddin dan Ibu Sukaeni serta beberapa pihak yang juga memberi semangat dalam menyelesaikan skripsi ini. Ucapan terimakasih dengan sepenuh hati penulis ucapkan kepada:

1. Bapak Prof. Hamdan Juhannis, MA., Ph.D selaku Rektor Universitas Islam Negeri Alauddin Makassar.
2. Bapak Prof. Dr. Muhammad Halifa Mustami, M.Pd selaku Dekan Fakultas Sains dan Teknologi Universitas Islam Negeri Alauddin Makassar.
3. Bapak Dr. H. Asri Saleh, S.T., M.Si selaku Ketua Jurusan Kimia Universitas Islam Negeri Alauddin Makassar.
4. Ibu Dr. Rismawaty Sikanna, S.Si., M.Si., selaku Sekretaris Jurusan Kimia Fakultas Sains dan Teknologi Universitas Islam Negeri Alauddin Makassar.

5. Ibu Aisyah, S.Si., M.Si selaku dosen pembimbing I yang telah meluangkan waktunya untuk memotivasi dan memberikan masukan selama penyusunan.
6. Ibu Arfiani Nur, S.Si., M.Sc selaku dosen pembimbing II yang telah memberikan saran dan kritikan dalam penyusunan skripsi ini.
7. Ibu Asriani Ilyas, S.Si., M.Si selaku penguji I yang telah memberikan kritikan guna melengkapi kekurangan skripsi ini.
8. Ibu Dr. Hj. Rahmi Damis, M.Ag selaku penguji II yang telah memberikan kritikan guna melengkapi kekurangan skripsi ini.
9. Bapak-Ibu dosen Jurusan Kimia Fakultas Sains dan Teknologi yang telah memberikan ilmu dan pengalamannya.
10. Para laboran Jurusan Kimia dan terkhusus kepada laboran Kimia Organik, Kak Nuraini S.Si., yang telah meluangkan waktunya dalam memberikan bimbingan terhadap masalah-masalah selama penelitian.
11. Terima kasih kepada para senior yang telah memberikan dukungan dan masukan untuk menyelesaikan skripsi ini.
12. Terima kasih kepada teman-teman yang telah mendorong saya untuk menyelesaikan skripsi ini.

Gowa, Juni 2021

UNIVERSITAS ISLAM NEGERI
ALAUDDIN
M A K A S S A R

Penulis,

Anshar Habibie

DAFTAR ISI

	Hal
JUDUL	i
PERNYATAAN KEASLIAN SKRIPSI	ii
LEMBAR PENGESAHAN SKRIPSI	iii
KATA PENGANTAR	iv
DAFTAR ISI	vi
DAFTAR GAMBAR	viii
DAFTAR TABEL	ix
ABSTRAK	x
BAB I PENDAHULUAN	1-5
A. Latar Belakang	1-4
B. Rumusan Masalah	5
C. Tujuan Penelitian	5
D. Manfaat Penelitian	5
BAB II TINJAUAN PUSTAKA	6-16
A. Jahe Merah (<i>Zingiber officinale</i>)	6-8
B. Ekstraksi.....	8-13
C. <i>Response Surface Methodology</i> (RSM)	13-14
D. Identifikasi	14-16
BAB III METODE PENELITIAN	17-20
A. Waktu dan Tempat	17
B. Alat dan bahan	17
C. Prosedur penelitian	17-20

BAB IV HASIL DAN PEMBAHASAN	21-36
A. Hasil	21-23
B. Pembahasan	23-36
BAB V PENUTUP	37
A. Kesimpulan.....	37
B. Saran	37
DAFTAR PUSTAKA	38-41
LAMPIRAN	42-58



DAFTAR GAMBAR

	Hal
Gambar 2.1 Jahe (<i>Zingiber officinale</i>)	6
Gambar 2.2 Alat Ultrasonik	10
Gambar 4.1 <i>Surface Plot</i> Perbandingan Rasio dan Ukuran	26
Gambar 4.2 <i>Surface Plot</i> Perbandingan Waktu dan Ukuran.....	27
Gambar 4.3 <i>Surface Plot</i> Perbandingan Rasio dan Waktu	28
Gambar 4.4 Hasil FTIR Ekstrak Jahe Merah (<i>Zingiber officinale</i>).	32
Gambar 4.5 Hasil Uji Ekstrak Jahe Merah (<i>Zingiber officinale</i>).	33



DAFTAR TABEL

	Hal
Tabel 2.1 Uji Fitokimia Ekstrak Jahe dan Simplisia.....	16
Tabel 3.1 Variabel Bebas	18
Tabel 3.2 Desain Eksperimen	18
Tabel 4.1 Rendemen Ekstrak Jahe Merah (<i>Zingiber officinale</i>)	21
Tabel 4.2 Uji Fitokimia Ekstrak Jahe Merah (<i>Zingiber officinale</i>).....	22
Tabel 4.3 Spektrum FTIR Ekstrak Jahe Merah (<i>Zingiber officinale</i>).....	22
Tabel 4.4 Komponen Penyusun Minyak Jahe Merah (<i>Zingiber officinale</i>) dengan GC-MS	23
Tabel 4.5 Hasil Eksperimen dan Prediksi Rendamen Jahe Merah (<i>Zingiber officinale</i>).....	24
Tabel 4.6 Analisa Varian (ANOVA)	25
Tabel 4.7 Reaksi Skrining Fitokimia	31
Tabel 4.8 Struktur Senyawa Ekstrak Jahe Merah	34

ABSTRAK

Nama : Anshar Habibie
NIM : 60500116019
Jurusan : Kimia
Fakultas : Sains dan Teknologi
Judul : Optimisasi Kondisi Ekstraksi dari Jahe Merah (*Zingiber officinale*) menggunakan Metode *Ultrasonic Assisted Extraction* (UAE) / *Response Surface Methodology* (RSM)”

Jahe merah merupakan salah satu tanaman yang biasa digunakan sebagai obat, rempah, sirup dan minyak atsiri. Kebutuhan jahe secara nasional hampir setiap tahunnya mengalami peningkatan dikarenakan proses pengolahan dan pengembangan yang semakin maju. Penelitian ini bertujuan untuk mengetahui kondisi optimum ekstraksi jahe merah dan kandungan senyawa hasil ekstraksi. Penelitian ini menggunakan metode *Ultrasonic Assisted Extraction* (UAE) untuk mengekstrak rimpang jahe merah. Kondisi optimum dapat ditentukan dengan menggunakan metode *Respon Surface Methodology* (RSM) yang menggunakan 3 variabel bebas yaitu ukuran partikel (40, 100, 170 mesh), waktu ekstraksi (15, 20, 25 menit) dan rasio pelarut (1:8, 1:10, 1:12 mL). Kondisi optimum ekstraksi jahe merah terdapat pada ukuran partikel 100 mesh, waktu ekstraksi selama 19,14 menit dan rasio pelarut 1:12 diperoleh rendemen sebesar 7,48%. Kandungan senyawa pada kondisi optimum ekstrak jahe merah menggunakan analisis GC-MS, terdiri dari α -Curcumene ($C_{15}H_{22}$) 1,48%, Zingiberene ($C_{15}H_{24}$) 0,44%, Germacrene D ($C_{15}H_{24}$) 0,10%, β -Bisabolene ($C_{15}H_{24}$) 0,37%, β -Sesquiphellandrene ($C_{15}H_{24}$), β -Longipinene ($C_{15}H_{24}$) 0,05%, Cedrene ($C_{15}H_{24}$) 0,09%, *trans*-Sesquisabinene hydrate ($C_{15}H_{26}O$) 0,05%, dan *trans*-Sesquisabinene hydrate ($C_{15}H_{26}O$) 0,09%.

Kata Kunci: UAE, Jahe merah (*Zingiber officinale*), RSM

ABSTRACT

Name : Anshar Habibie
NIM : 60500116019
Majors : Chemistry
Faculty : Science and Technology
Topic : Optimization the extraction conditions of the red ginger (*Zingiber officinale*) using method Ultrasonic Assisted Extraction (MAE) / Response Surface Methodology (RSM)”

Red ginger is the one of plant commonly as medicine, spices, syrup, and essential oil. The need for ginger nationally almost every year has increased due to increasingly advanced processing and development processes. This study was aim to determine the optimum conditions extraction of red ginger and the content of the extracted compounds at optimum conditions. This study was used the method of Ultrasonic Assisted Extraction (UAE) to extract red ginger rhizome. Optimum conditions could be determined with using the Respon Surface Methodology (RSM) method which used 3 exempt variable that particle size (40, 100, 170 mesh), extraction time (15, 20, 25 minute) and solvent ratio (1:8; 1:10; 1:12 mL). Optimum conditions on the red ginger extraction was founded in particle size 100 mesh, extraction time 19,14 minutes and solvent ratio 1:12 mL with yield was obtained amount of 7,48%. Composund content at optimum conditions with using GC-MS analysis, consist of α -Curcumene ($C_{15}H_{22}$) 1,48%, Zingiberene ($C_{15}H_{24}$) 0,44%, Germacrene D ($C_{15}H_{24}$) 0,10%, β -Bisabolene ($C_{15}H_{24}$) 0,37%, β -Sesquiphellandrene ($C_{15}H_{24}$), β -Longipinene ($C_{15}H_{24}$) 0,05%, Cedrene ($C_{15}H_{24}$) 0,09%, trans-Sesquisabinene hydrate ($C_{15}H_{26}O$) 0,05%, dan trans-Sesquisabinene hydrate ($C_{15}H_{26}O$) 0,09%

Keyword: UAE, Jahe merah (*Zingiber officinale*), RSM

BAB I

PENDAHULUAN

A. Latar Belakang

Indonesia memiliki beraneka ragam tanaman yang memiliki khasiat salah satunya adalah jahe. Kebutuhan jahe secara nasional mencapai kurang lebih sebanyak 2000 ton setiap tahunnya. Industri membutuhkan sekitar 310.870 kg setiap tahun. Sehingga nilai jual jahe ekspor setiap tahun mengalami peningkatan dikarenakan jahe mulai digunakan dalam bidang biofarmasi sehingga dapat dijadikan peluang dalam meningkatkan pendapatan negara, salah satunya diperoleh dari industri farmasi (Widaryanto dan Azizah, 2018: 84-86).

Selain industri farmasi yang memanfaatkan jahe ada pula yang memanfaatkannya menjadi kosmetik seperti yang dilakukan oleh industri parfum. Sedangkan masyarakat lokal juga menggunakannya sebagai rempah-rempah, sirup dan obat tradisional (Priyono, dkk., 2018: 1). Hal tersebut dikarenakan jahe mengandung vitamin (A, B dan C), asam organik, lemak, gingerin dan minyak (zingeron, zingiberol, zingerol, zingiberin, sineol, borneol dan oleoresin) (Setyaningrum dan Saparinto, 2013: 24). Akan tetapi, terdapat batasan dalam mengonsumsi sebuah pangan seperti jahe yang memiliki antioksidan. *Recommended Dietary Allowance* (RDA) mengatakan bahwa antioksidan suatu pangan memiliki ketetapan berkisar 120 mg/hari (Palupi, dkk., 2016: 96).

Komponen senyawa yang terkandung pada jahe merah dapat diperoleh dengan menggunakan proses ekstraksi salah satunya destilasi. Destilasi ini dipengaruhi oleh beberapa faktor seperti waktu pengeringan yang lama dan pelarut yang digunakan

cukup besar. Hal tersebut dapat memengaruhi efisiensi dari proses ekstraksi serta dapat menurunkan kualitas minyak yang diperoleh (Priyono, dkk., 2018: 1).

Sebagaimana manfaat dari kandungan jahe tersebut Allah swt. berfirman dalam QS Al-Insan/ 76: 17, bahwa:

وَيُسْقَوْنَ فِيهَا كَأْسًا كَانَ مِزَاجُهَا زَجْجِيلاً ﴿١٧﴾

Terjemahnya:

“di dalam surga itu mereka diberi minum segelas (minuman) yang campurannya adalah jahe”.

Dalam ayat ini menjelaskan bahwa orang-orang baik yang berada di dalam surga akan diberi minuman secangkir arak yang bercampur dengan sesuatu yang memiliki rasa atau khasiat seperti jahe. Minuman tersebut berasal dari sebuah mata air yang terdapat di dalam surga yang bernama salsabila, karena dengan begitu mudah untuk ditelan dan memiliki rasa yang sedap (Tafsir Quraish Shihab).

Selain dari jahe, banyak tumbuhan yang mengandung minyak dan dapat dimanfaatkan seperti buah pala, kulit jeruk, bunga kenanga dan lain-lain. Seperti yang telah dijelaskan dalam QS an-Nahl/16: 11, bahwa:

يُنْبِتُ لَكُمْ بِهِ الزَّرْعَ وَالزَّيْتُونَ وَالنَّخِيلَ وَالْأَعْنَابَ وَمِنْ كُلِّ الثَّمَرَاتِ إِنَّ فِي ذَلِكَ لَآيَةً لِّقَوْمٍ يَتَفَكَّرُونَ ﴿١١﴾

Terjemahnya:

“Dia menumbuhkan bagi kamu dengan air hujan itu tanam-tanaman; zaitun, korma, anggur dan segala macam buah-buahan. Sesungguhnya pada yang demikian itu benar-benar ada tanda (kekuasaan Allah) bagi kaum yang memikirkan”.

Ayat di atas mengandung makna bahwa air yang diturunkan dari langit dapat menumbuhkan tanam-tanaman yang menghasilkan biji-bijian, zaitun, kurma, anggur dan berbagai jenis buah-buahan lainnya. Sesungguhnya di dalam penciptaan hal-hal

tersebut memiliki makna tanda bagi mereka yang mempergunakan akalnyanya dan selalu memikirkan akan kekuasaan pencipta-Nya (Tafsir Quraish Shihab)

Kandungan yang terdapat pada jahe merah dapat diperoleh dengan beberapa metode ekstraksi. Metode ekstraksi yang biasa digunakan pada umumnya yaitu metode *Soxhletasi*. *Soxhletasi* dapat menghasilkan minyak dari suatu sampel. Metode ini masih memiliki beberapa kekurangan, diantaranya membutuhkan pelarut yang sesuai sehingga biaya yang dibutuhkan cukup besar dan waktu ekstraksi yang lumayan lama. Oleh karena itu, telah banyak dikembangkan metode ekstraksi yang lebih mudah dan waktu yang digunakan cukup singkat salah satunya metode *Microwave Assisted Extraction* (MAE) yang menggunakan pemanasan oleh gelombang mikro (Daniswara, dkk., 2017: 1). Adapun metode ekstraksi yang menggunakan gelombang mikro selain dari pada MAE yaitu *Ultrasonik Assisted Extraction* (UAE). Metode UAE menggunakan gelombang mikro yang berasal dari kavitasi mikro yang berada di sekitar bahan sehingga memungkinkan terjadi pemanasan dan menyebabkan kerusakan pada dinding sampel sehingga terjadi pembebasan senyawa pada bahan tersebut dan terjadi peningkatan difusi pada ekstrak sampel (Susilo, dkk., 2016: 231). Menurut Dogan, *et.al.* (2019: 133), ekstraksi suatu senyawa dengan menggunakan metode ultrasonik dapat memberi hasil yang jauh lebih baik dalam waktu yang singkat.

Muhammad, *et.al.* (2018: 115), mengatakan bahwa komponen antioksidan yang terdapat pada bahan alam yang diekstraksi dengan menggunakan metode ekstraksi ultrasonik memperoleh hasil yang lebih baik dibandingkan dengan pengocok orbital (*Orbital Shaker*). Selain dari hasil yang maksimal dan waktu yang singkat, proses ekstraksi dengan menggunakan ultrasonik juga menggunakan pelarut

yang lebih sedikit sehingga efisien (Nathan & Sheeba, 2018: 6482). Ramandi (2017: 27) menggunakan metode UAE dalam mengoptimisasi kondisi ekstraksi dari bunga *Barogo officinale* L. dengan varian waktu, rasio dan suhu sehingga memperoleh minyak sebesar 1,04%. Yang, *et.al.* (2017: 17), menggunakan metode UAE untuk mengekstraksi fenol dengan menggunakan varian rasio, daya (frekuensi), waktu dan suhu sehingga menghasilkan fenol maksimum sebesar 7593,62 mg dari 100 g sampel.

Rengga, dkk. (2019: 5), menggunakan metode UAE dalam mengekstraksi minyak dari kulit mete dengan menggunakan varian rasio dan waktu sehingga menghasilkan rendamen sebesar 36,51%. Hartuti dan Supardan (2012: 35), menggunakan metode UAE dalam mengekstrak jahe merah dengan menggunakan varian suhu, waktu dan rasio sehingga mendapatkan hasil optimum sebesar 11,55%. Rafsanjani dan Putri (2015: 1479), menggunakan *ultrasonic bath* dalam mengekstrak kulit jeruk Bali dengan beberapa varian dan memperoleh hasil rendamen sebesar 7,47%. Optimisasi kondisi ekstraksi dapat dilakukan menggunakan *Response Surface Methodology* (RSM).

Analisis RSM dapat membantu mengoptimalkan hasil ekstraksi yang dapat disesuaikan dengan kondisi optimum yang dapat diterapkan sehingga hasil yang diperoleh dalam proses ekstraksi lebih maksimal (Liang, *et.al.*, 2019: 10). Jaswir, *et.al.* (2019: 2), mengatakan bahwa RSM dapat digunakan dalam mengoptimisasi proses pembuatan obat anti-kanker dengan menetapkan tiga faktor penting dan setiap pengoperasian dilakukan sesuai dengan prediksi yang berasal dari regresi. Sedangkan penelitian yang dilakukan Rengga, dkk. (2019: 5), mengatakan bahwa dengan penggunaan RSM dalam optimisasi suatu ekstrak dengan menggunakan faktor perbandingan serbuk : pelarut dan waktu di dapatkan persentase yang optimal. Hartuti

dan Supardan (2013: 419), menggunakan RSM dalam mengoptimalkan ekstraksi oleoresin dari jahe dengan menggunakan beberapa varian sehingga menghasilkan rendamen optimal sebesar 11,55%.

Berdasarkan uraian di atas maka penelitian ini dilakukan dengan menggunakan jahe merah (*Zingiber officinale*) sebagai sampel dengan menggunakan perbandingan ukuran partikel yang berbeda-beda, waktu ekstraksi dan rasio pelarut: sampel untuk mengetahui rendamen optimum yang dapat diperoleh. Metode yang digunakan yaitu UAE untuk memperoleh minyak dari suatu sampel yang kemudian akan dilakukan uji identifikasi dengan menggunakan GC-MS, FTIR dan fitokimia.

B. Rumusan Masalah

Rumusan masalah pada penelitian ini yaitu:

1. Bagaimana kondisi optimum ekstraksi menggunakan UAE?
2. Apa kandungan senyawa hasil ekstraksi pada kondisi optimum?

C. Tujuan

Tujuan dari percobaan ini yaitu:

1. Untuk mengetahui kondisi optimum ekstraksi menggunakan UAE.
2. Untuk mengetahui kandungan senyawa hasil ekstraksi pada kondisi optimum.

D. Manfaat Penelitian

Manfaat penelitian ini adalah memberi informasi mengenai kondisi optimum ekstraksi dengan menggunakan metode UAE.

BAB II

PENDAHULUAN

A. *Jahe Merah (Zingiber officinale)*

Jahe merah (*Zingiber officinale*) merupakan salah satu dari berbagai tumbuhan yang dapat dimanfaatkan menjadi obat atau rempah-rempah dan terus dikembangkan. Perkembangan pengolahan jahe sebagai tumbuhan obat dipengaruhi oleh perkembangan pengobatan yang menggunakan bahan-bahan alami. Penggunaan jahe dalam pengobatan telah berlangsung sejak dulu sebagai obat tradisional yang berfungsi sebagai antikanker (Rahmadani, dkk., 2015: 1).



Gambar 2.1 Jahe merah

Menurut Suprapti (2003: 13), mengatakan bahwa taksonomi jahe, yaitu:

Devisi	: Pteridophyta
Subdivisi	: Angiosperma
Kelas	: Mono-cotyledoneae
Ordo	: Scitamineae
Famili	: Zingiberaceae
Genus	: Zingiber
Spesies	: <i>Zingiber officinale</i>

Sedangkan morfologi dari jahe yaitu memiliki akar, batang, rimpang, bunga dan daun. Akar yang terdapat pada jahe adalah akar tunggal sehingga akar tersebut akan membesar sesuai dengan pertumbuhan jahe tersebut yang selanjutnya akan membentuk rangkaian batang yang menjalar dan ditumbuhi tunas-tunas untuk menjadi tanaman baru. Batang tumbuhan jahe adalah batang semu sehingga akan bertumbuh tegak ke atas. Batang jahe memiliki ciri-ciri seperti terlihat mengkilap serta licin dibagian permukaan luar yang menampung banyak air. Sedangkan untuk daun jahe memiliki bentuk yang lonjong serta lancip yang hampir sama dengan rumput-rumputan. Panjang daun jahe berkisar 5-25 cm dan memiliki lebar sekitar 0,8-2,5 cm. Bunga jahe terdapat pada bagian ketiak pada daun pelindung dan memiliki berbagai variasi mulai dari ada yang panjang, tumpul, lonjong dan runcing. Ukuran bunga jahe memiliki panjang sekitar 2-2,5 cm serta lebar yang berkisar 1-1,5 cm (Suprapti, 2003: 13).

Jahe mengandung berbagai senyawa yang dapat memengaruhi rasa pada makanan karena jahe memberikan rasa pedas. Jahe terdiri dari beberapa senyawa kimia seperti gingerol, shogaol, zingeron, minyak atsiri sekitar 1-4% dan oleoresin. Senyawa lain yang terdapat pada rimpang jahe seperti zingerberin, lemonin, kamfena, zingiberen, gingeral, zingiberal dan shogaol. Kandungan lain seperti asam malat dan asam akslota (Ulung dan Studi, 2014: 148). Minyak dapat diketahui berdasarkan dari umur jahe tersebut, apabila umur jahe tua maka minyak yang terkandung di dalamnya akan tinggi. Jahe yang memiliki minyak terbanyak yaitu jahe merah tetapi memiliki harga yang cukup mahal (Setyaningrum dan Saparinto, 2013: 24).

Salah satu pemanfaatan kandungan rimpang jahe dalam bidang kesehatan yaitu sebagai inhibitor virus yang dikenal dengan nama HIV. Ekstraksi gingerol

membutuhkan ketelitian yang tinggi karena gingerol peka terhadap suhu. Apabila suhu terlalu tinggi maka gingerol berubah dan menghasilkan shogaol. Sehingga harus dilakukan dengan menggunakan suhu rendah dan pelarut yang tepat dalam mengekstraksi gingerol tersebut (Rahmadani, dkk., 2015: 1-2). Selain itu kandungan rimpang jahe juga dapat berpengaruh seperti merangsang ereksi, peningkatan kinerja kelenjar endokrin, menghambat produksi enzim lipoksigenase serta siklo-oksigenase, meningkatkan regenerasi sel dan sebagai bahan pewangi (Hariana, 2004: 135).

B. Ekstraksi

Minyak atau oleoresin dapat diperoleh dengan menggunakan beberapa macam metode isolasi seperti destilasi, ekstraksi dengan menggunakan pelarut yang mudah menguap dan *pressing*. Beberapa peneliti mengatakan bahwa metode destilasi mempunyai beberapa kelebihan karena minyak yang telah dihasilkan telah terbebas dari pelarut yang bersifat organik. Namun, metode destilasi selalu disandingkan dengan metode ekstraksi yaitu dengan menggunakan beberapa jenis pelarut yang bersifat volatil (mudah menguap) dalam isolasi minyak yang terdapat dalam suatu bahan alam (Sari, dkk., 2018: 2).

Metode-metode yang telah dikembangkan hingga saat ini dalam memperoleh minyak atau oleoresin dalam suatu bahan alam, yaitu:

1. Metode Soxhlet

Salah satunya metode ekstraksi konvensional yang sering digunakan yaitu *soxhletasi*. *Soxhletasi* merupakan suatu metode yang menggunakan alat bernama *soxhlet* dan pelarut. Metode tersebut dapat digunakan dalam mengisolasi minyak. *Soxhletasi* biasanya dikenal ekstraksi padat-cair karena terdapat campuran yang berbentuk padatan dan cairan yang berupa pelarut yang terus menerus digunakan

berulang hingga ekstraksi selesai (Daniswara, dkk., 2017: 381). *Soxhletasi* memiliki beberapa kekurangan diantaranya: kuantitas atau pun kualitas minyak yang dihasilkan dari metode *soxhlet* masih kurang besar sehingga dikembangkan berbagai metode yang memiliki efisiensi yang lebih baik (Hartuti dan Supardan, 2012: 30).

2. Destilasi Uap

Metode destilasi uap merupakan suatu metode pemisahan komponen dari bahan alam yang memiliki komponen yang bersifat volatil sehingga dapat diperoleh minyak atsiri. Metode destilasi uap menggunakan panas dari evaporasi sehingga sel yang terdapat pada jaringan tumbuhan yang diidentifikasi mengandung minyak atsiri akan membebaskan kandungan yang bersifat volatil (Dewi, dkk., 2018: 14).

Destilasi uap dapat digunakan dalam proses ekstraksi suatu senyawa yang tidak dapat larut dalam air dan memiliki titik didih yang cukup tinggi tapi sebelum zat tersebut mendekati titik didihnya, zat tersebut akan terurai dan mengalami proses reaksi perubahan sehingga dapat dimurnikan. Pemurnian dilakukan dengan dialiri uap air pada campuran sehingga komponen yang mudah menguap akan terpisah dari campuran karena memiliki titik didih yang rendah (Walangare, dkk., 2013: 2).

3. Metode *Microwave*

Metode alternatif yang biasa digunakan dalam proses ekstraksi yaitu metode *Microwave Assisted Extraction* (MAE). Metode *microwave* adalah suatu metode yang dapat digunakan dalam ekstraksi bahan alam untuk memperoleh suatu kandungan yang terdapat di dalam bahan tersebut dengan menggunakan suatu energi gelombang yang disebut gelombang mikro (Purwanto, dkk., 2010: 10).

Prinsip dasar dari metode *microwave* yaitu adanya pengadukan molekul yang bersifat polar yang kemudian berosilasi karena adanya pengaruh yang berasal dari

medan listrik atau magnet yaitu polarisasi dipolar. Medan listrik menyebabkan gerakan partikel terbatas oleh suatu gaya interaksi. Gerakan partikel yang tidak beraturan tersebut akan menghasilkan panas sehingga akan menembus bahan dan terjadi eksitasi pada bahan tersebut (Daniswara, dkk., 2017: 380-381)

4. Metode Ultrasonik



Gambar 2.2 Alat Ekstraksi Ultrasonik

Perkembangan teknologi dalam bidang pangan seperti ekstraksi bertujuan untuk mendapatkan hasil yang lebih maksimal dan waktu yang digunakan lebih sedikit. Metode ekstraksi yang telah marak saat ini salah satunya yaitu ultrasonik. Metode ultrasonik merupakan suatu metode yang menghasilkan gelombang akustik dari suatu alat dengan frekuensi yang lebih besar dari 16-20 kHz. Metode ultrasonik mudah digunakan dalam hal ekstraksi dan memiliki beberapa kelebihan seperti waktu yang digunakan cukup singkat. Akan tetapi, hasil yang diperoleh lebih efisien dibandingkan dengan metode konvensional (Rafsanjani dan Putri, 2015: 1474). Penggunaan ultrasonik dalam ekstraksi juga menutupi kekurangan yang terdapat pada metode konvensional seperti modal ekstraksi yang mahal, energi besar yang digunakan dan residu pelarut yang bersifat racun dalam ekstrak. Ultrasonik juga menghasilkan sebuah gelembung yang akan luruh. Keluruhan tersebut akan menimbulkan jet mikro sehingga minyak akan terlepas dari kelenjar minyak yang

dapat dipengaruhi oleh efek kavitas yang bergantung pada besaran frekuensi, waktu dan suhu yang digunakan dalam pengoperasian ultrasonik (Pratiwi, 2019: 83).

UAE telah memberikan dampak positif terhadap berbagai proses ekstraksi seperti yang digunakan oleh industri makanan, kosmetik dan farmasi. Kinerja dari metode UAE apabila dibandingkan terhadap metode konvensional yang lain, UAE memiliki berbagai kelebihan dalam artian produktivitas maupun selektivitas yang menggunakan waktu lebih sedikit, kualitas yang maksimal, dampak dari penggunaan bahan kimia berbahaya atau ramah terhadap lingkungan sehingga meminimalisir kerusakan struktural dan dalam bentuk molekul suatu tanaman (Yang, dkk., 2017: 2).

Menurut Zhang, *et.al.* (2019: 2693), mengatakan bahwa UAE telah terbukti memiliki kelebihan dari efisiensi ekstraksi dan nilai ekonomis dalam hal mengekstrak minyak yang dikarenakan minyak yang diperoleh lumayan tinggi, waktu yang tidak lama dan volume pelarut yang digunakan sedikit. Akan tetapi, hal tersebut tidak memengaruhi sifat fisikokimia dari sampel bahkan dikonfirmasi memiliki stabilitas oksidatif yang baik. Hasil dari ekstraksi menggunakan UAE menghasilkan tekanan dan suhu internal yang cukup signifikan, sehingga fragmentasi sel dapat terjadi dan efisiensi ekstrak yang diperoleh lebih maksimal yang dikarenakan terjadinya kavitas (Ramandi, *et.al.*, 2017: 24).

Kavitas tersebut dikarenakan getaran akustik dari frekuensi antara sampel dan lingkungan sekitarnya yang disebabkan perpindahan energi sehingga menyebabkan disintegrasi mekanis pada dinding sel. Kehancuran dinding sel menyebabkan ekstrak yang terdapat dalam sampel cairan akan lebih mudah untuk keluar dan waktu yang digunakan dalam mengekstrak akan lebih sedikit. Selain daripada waktu yang digunakan lebih sedikit, panas, pelarut dan energi yang digunakan, juga akan

berkurang sehingga metoda UAE ini lebih mudah untuk diaplikasikan dalam memperoleh ekstrak dari sampel (Dogan, *et.al.*, 2019: 123-124). Menurut Raza, *et.al.* (2017: 343), mengatakan bahwa penelitian yang telah dilakukan mengonfirmasi UAE sebagai metode sederhana yang baik untuk digunakan dalam mengekstrak dikarenakan kondisi ekstraksi yang optimal, waktu yang cepat, biaya yang murah dan efisien dalam mengekstraksi tanaman obat.

Menurut Priyono, dkk. (2018: 6), menyatakan bahwa ada beberapa faktor yang dapat memengaruhi perolehan minyak atsiri, yaitu:

1. Waktu Ekstraksi

Waktu yang digunakan dalam proses ekstraksi sangat memengaruhi jumlah distribusi besaran senyawa yang diperoleh. Waktu ekstraksi memiliki kesinambungan dengan lamanya interaksi antara minyak dengan pelarut. Sehingga ada diperlukan penentuan waktu ekstraksi yang tepat untuk menghasilkan ekstrak yang optimum.

2. Suhu Ekstraksi

Suhu sangat memengaruhi hasil yang diperoleh dari proses ekstraksi karena suhu berhubungan dengan laju optimum suatu pelarut dalam mengikat minyak. Apabila suhu yang digunakan tidak sesuai, maka kandungan senyawa yang dihasilkan juga tidak akan terdistribusi oleh pelarut.

3. Jenis Pelarut

Pemilihan pelarut yang sesuai sangat berpengaruh pada hasil ekstraksi. Pelarut akan mendistribusi kandungan minyak yang terdapat dalam suatu bahan sehingga pengikatan yang diharapkan harus sesuai dengan pelarut yang digunakan. Pelarut yang telah digunakan dapat diperoleh kembali melalui destilasi sederhana.

4. Proses Awal Bahan Baku

Tahapan awal dalam menyiapkan bahan baku dapat berpengaruh pada jumlah rendamen yang akan dihasilkan dikarenakan terdapat beberapa macam kandungan yang memengaruhi kualitas ekstrak yang dihasilkan.

5. Metode

Setiap metode memiliki kekurangan dan kelebihan sehingga dapat memengaruhi jumlah kadar yang akan dihasilkan.

C. *Response Surface Methodology* (RSM)

Response Surface Methodology (RSM) merupakan sekumpulan teknik yang sangat berguna dalam pengembangan, peningkatan dan pengoptimalan suatu proses. RSM dapat mendefinisikan sebuah pengaruh variabel yang bersifat independen ke dalam suatu proses. RSM memiliki keuntungan yaitu mengifisiensi proses sehingga tidak perlu terlalu banyak uji coba dan interaksi yang memakan waktu serta melelahkan (Jaswir, *et.al.*, 2019: 2).

Hasil yang diperoleh dengan menggunakan metode RSM lebih optimal sehingga efektif digunakan untuk ekstraksi dikarenakan menggunakan alat statistik dan beberapa pendekatan. Pendekatan tersebut seperti multi-faktor yang berfungsi untuk mengurangi penelitian yang dilakukan serta menganalisis beberapa parameter maupun interaksi yang terjadi pada satu perlakuan (Pandey, *et.al.*, 2018: 2019). Penetapan variabel sangat berpengaruh pada karakteristik hasil yang diperoleh dari ekstraksi sampel sehingga tiap perlakuan dapat menunjukkan hasil yang memuaskan (Hartuti, dkk, 2012: 30).

RSM juga dapat diartikan sebagai perangkat statistika atau alat matematika yang digunakan untuk membuat beberapa bentuk empiris yang dapat mengubah

variabel yang diinput atau digunakan dalam mengidentifikasi. Hal tersebut menyebabkan berkurangnya biaya yang digunakan. Penelitian yang telah menggunakan RSM sebagai alat optimisasi dalam penyerapan Zn^{2+} diperoleh hasil yang optimal dan tidak memerlukan biaya yang lebih (Biswas, *et.al.*, 2019: 14). Adapun penelitian yang menggunakan metode RSM untuk mengoptimalkan ekstraksi minyak dari tanaman basil Vietnam dengan beberapa variabel untuk menghilangkan kontaminasi pada air limbah (Tran, *et.al.*, 2018: 2).

Penentuan variabel dalam sebuah penelitian dapat memengaruhi hasil yang diperoleh. Beberapa metode yang menggunakan faktor yang tidak bervariasi memiliki keberhasilan yang tidak maksimal. Kekurangan tersebut dapat ditanggulangi dengan menambahkan beberapa variabel menggunakan desain eksperimen dengan bantuan alat statistik yang dapat dikontrol dalam menghasilkan interaksi yang efektif. Efektivitas yang diperoleh dapat menggunakan metode RSM. Metode ini berfungsi mengoptimalkan hasil ekstraksi minyak dari jahe (Buang, *et.al.*, 2014: 5098).

D. Identifikasi

1. Fourier Transform Infra Red (FTIR) Spectroscopy

FTIR merupakan suatu metode analisis senyawa yang berdasar atas vibrasi atom yang berada dalam suatu molekul. Molekul yang atom-atomnya terdapat momen dipol yang akan terjadi perubahan dikarenakan gelombang radiasi diabsorpsi selama waktu vibrasi berlangsung. Apabila momen dipol yang dimiliki oleh molekul besar, maka semakin tajam pita absorpsi yang dihasilkan atau spektra yang diperoleh (Hudiyanti, 2018: 7). Spektra tersebut akan menunjukkan gugus fungsi yang terdapat pada sampel sehingga dapat diketahui jenis-jenis gugus fungsi yang terdapat pada sampel (Rengga, dkk., 2019: 5).

2. *Gas Chromatography-Mass Spectrometri (GC-MS)*

GC-MS merupakan suatu metode analisis senyawa volatil dengan menggunakan gas pembawa yang selanjutnya akan dideteksi sesuai dengan rasio molekul dan muatan yang melewati medan magnet. Metode GC-MS dapat digunakan untuk identifikasi senyawa volatil sehingga senyawa yang bersifat nonvolatil perlu mendapatkan perlakuan seperti derivatisasi senyawa (Hudiyanti, 2018: 8). Senyawa tersebut akan diidentifikasi untuk mengetahui komponen-komponen penyusun senyawa tersebut dan ditunjukkan dalam bentuk spektrum. Kemudian spektrum tersebut akan dibandingkan dengan spektrum yang telah terdapat pada database alat GC-MS (Pratama, dkk., 2016: 151).

GC-MS merupakan suatu paduan dari *Gas Chromatography* dan *Mass Specrometry* yang saling melengkapi untuk memperoleh data yang akurat. Kromatografi gas sendiri memiliki prinsip kerja yaitu memisahkan suatu campuran yang memiliki perbedaan pada kecepatan migrasinya sehingga kromatografi gas biasanya digunakan pada campuran untuk mengetahui penyusun dan konsentrasi senyawa tersebut dalam bentuk gas (Sari, dkk., 2018: 3). Metode GC-MS tersebut dapat digunakan untuk mengidentifikasi komponen senyawa yang terdapat pada ekstrak jahe. Hartuti dan Supardan (2013: 421-422), mengatakan bahwa ekstrak jahe memiliki komponen yang tersusun dari minyak yang cepat menguap (*α -curcumene*, geraniol, *β -bisabolen*, *nerolidol* dan *zingiberen*) sekitar 41,65% dan pemberi rasa pedas (*paradol*, *zingeron*, *shogaol* dan *gingerol*) sekitar 26,2%.

3. Uji Fitokimia

Identifikasi fitokimia merupakan salah satu cara untuk mengetahui adanya bioaktif yang belum terlihat dengan menggunakan tes atau pemeriksaan yang dengan

cepat memisahkan bahan alami yang di dalamnya tidak terdapat *phytochemical* tertentu. Fitokimia juga berfungsi untuk memberikan informasi kelompok senyawa yang terdapat dalam sampel yang diteliti. Metode fitokimia sendiri seperti dilakukan pengujian dengan melihat reaksi yang terjadi dan kesesuaian warna yang dihasilkan dari reaksi tersebut (Harahap dan Silaban, 2019: 33-34).

Komponen yang terdapat dalam suatu sampel dilakukan uji dengan mereaksikan sampel tersebut menggunakan beberapa pereaksi seperti pereaksi mayer dan pereaksi Burchard sehingga dapat diperoleh hasil positif atau negatif yang menandakan adanya senyawa alkaloid, saponin, flavonoid, tannin, terpenoid, glikosida dan steroid yang dapat dilihat pada **Tabel 2.1**. (Rahmadani, dkk., 2015: 5)

Tabel 2.1 Hasil Uji Fitokimia Ekstrak Jahe dan Simplisia

Golongan Senyawa	Parameter	Uji simplisia	Uji Ekstrak
Akaloid	Endapan putih-jingga	+	+
Flavoniod	Warna kuning-merah	+	+
Saponin	Terbentuk buih	+	+
Tanin	Terbentuk Endapan	+	+
Glikosida	Warna hijau atau biru	-	-
Steroid	Cincin berwarna biru kehijauan	-	-
Triterpenoid	Cincin berwarna violet atau kecoklatan	+	+

BAB III

METODOLOGI PENELITIAN

A. Waktu dan Tempat

Penelitian ini dilaksanakan pada bulan Februari sampai Oktober 2020, di Laboratorium Organik dan Laboratorium Riset Fakultas Sains dan Teknologi UIN Alauddin Makassar.

B. Alat dan Bahan

1. Alat

Alat-alat yang digunakan pada penelitian ini adalah *Gas Chromatography* (GC) Tracei 1310 *Mass Spectrometry* (MS) ISQ 700, *Fourier Transformed Infrared* (FTIR) Nicolet iS10, oven *memmert*, *ultrasonik water bath* Krisbow (47 kHz), *sieve shaker*, neraca analitik, blender. Gelas ukur 100 mL, gelas kimia 250 mL, botol vial dan minitab versi 19.11.

2. Bahan

Bahan-bahan yang digunakan pada penelitian ini adalah rimpang jahe merah (*Zingiber officinale*) yang berasal dari Kab. Enrekang Kec. Baroko, etanol 96%, besi (III) klorida (FeCl_3), preaksi meyer, pereaksi Burchard, pereaksi *Dragendroff*, pereaksi Liebermann-Burchard, akuades, aluminium foil dan kertas saring biasa.

C. Prosedur Kerja

1. Preparasi sampel

Rimpang jahe dibersihkan menggunakan air hingga bersih kemudian dirajang dengan diameter sekitar 1-2 mm. Jahe yang telah dirajang selanjutnya dikeringkan dibawah sinar matahari setelah itu diangin-anginkan sampai kadar air $\pm 12\%$.

Selanjutnya dihaluskan menggunakan blender. Kemudian dipisahkan menggunakan *sieve shaker* dengan ukuran 40 mesh, 100 mesh dan 170 mesh.

2. Desain Eksperimen menggunakan RSM

Analisis statistik dilakukan dengan menggunakan metode RSM dengan mendesain variabel yang telah ditentukan yaitu rasio bubuk : etanol, waktu dan suhu sehingga akan diperoleh keadaan ekstraksi yang optimum. Metode tersebut menggunakan aplikasi Minitab 19 sehingga menghasilkan rancangan seperti pada **Tabel 3.1** dan **Tabel 3.2**.

Tabel 3.1 Variabel Bebas

Code	Spesifikasi	Units	Level		
			-1	0	1
A	Ukuran partikel	Mesh	40	100	170
B	Waktu	Menit	15	20	25
C	Rasio jahe : pelarut	g : mL	1:8	1:10	1:12

Tabel 3.2 Desain Eksperimen

Run Order	Ukuran Partikel (Mesh)	Waktu (Menit)	Rasio Jahe (1): Pelarut (g : mL)
1	40	15	8
2	170	15	8
3	40	25	8
4	170	25	8
5	40	15	12
6	170	15	12
7	40	25	12
8	170	25	12
9	40	20	10
10	170	20	10
11	100	15	10
12	100	25	10
13	100	20	8
14	100	20	12
15	100	20	10
16	100	20	10
17	100	20	10
18	100	20	10
19	100	20	10
20	100	20	10

3. Ekstraksi

Bubuk jahe masing-masing sebanyak 2,5 gram ditambahkan etanol 96% dengan rasio bubuk jahe terhadap pelarut etanol 1:8, 1:10 dan 1:12 ke dalam gelas kimia. Selanjutnya dimasukkan ke dalam *ultrasonic water bath*. Kemudian diekstraksi dengan beberapa varian waktu 15, 20, 25 menit sesuai dengan desain eksperimen pada **Tabel 3.2**. Selanjutnya disaring dan pelarut yang masih terdapat pada ekstrak dibiarkan menguap. Kemudian ekstrak ditimbang dengan menggunakan neraca analit.

4. Penentuan Rendemen

Penentuan rendemen dilakukan dengan menggunakan persamaan, yaitu:

$$\% \text{ Rendamen} = \frac{\text{Bobot Ekstrak Sampel (g)}}{\text{Bobot Sampel (g)}} \times 100\%$$

Bobot ekstrak sampel adalah bobot rata-rata pada 2 pengulangan.

5. Identifikasi

a. Uji Fitokimia

Sampel ditetaskan pada plat tetes. Kemudian dilakukan uji alkaloid menggunakan pereaksi *Dragendroff*, uji flavonoid dengan menggunakan FeCl_3 5%, uji steroid/terpenoid menggunakan pereaksi Liebermann-Burchard, uji fenolik menggunakan larutan FeCl_3 1%, sedangkan uji saponin menggunakan penambahan air mendidih serta dilakukan pengocokan.

b. FTIR

Ekstrak diidentifikasi menggunakan alat FTIR dengan bilangan gelombang $4000 - 400 \text{ cm}^{-1}$.

c. GC-MS

Dianalisis dengan GC-MS yang telah diatur seperti gas pembawa yang digunakan ialah gas helium dengan kecepatan 1,5 mL/min, suhu injektor 280°C. Suhu oven diprogram mulai dari 60°C selama 4 menit, dengan peningkatan 6°C/menit sampai menjadi 250°C dalam waktu 36 menit.

6. Penentuan Kondisi Optimum Ekstrak Jahe Merah

Nilai rendamen diperoleh dengan menggunakan persamaan full kuadrat polinomial. Persamaan tersebut menggunakan hipotesis H_0 akan diterima apabila $P_{\text{value}} > 0,05$ (model yang telah dibuat tidak sesuai dengan data), tetapi H_0 akan ditolak apabila $P_{\text{value}} < 0,05$ (model yang telah dibuat sesuai dengan data). Variabel bebas tersebut adalah ukuran partikel, waktu dan rasio pelarut. Sedangkan respon ialah rendamen.

BAB IV
HASIL DAN PEMBAHASAN

A. Hasil Penelitian

1. Ekstraksi

Hasil ekstraksi dapat dilihat pada table di bawah ini :

Tabel 4.1 Rendamen Ekstrak Jahe Merah (*Zingiber officinale*)

No.	Ukuran (Mesh)	Waktu (Menit)	Rasio Jahe : Pelarut (g : mL)	Bobot Minyak (g)	Rendemen % (g/2,5g)
1	40	15	8	0,5484	2,81
2	170	15	8	0,0059	2,94
3	40	25	8	0,0628	4,48
4	170	25	8	0,3646	3,72
5	40	15	12	0,0563	5,71
6	170	15	12	0,0726	4,66
7	40	25	12	0,089	3,76
8	170	25	12	0,1401	3,03
9	40	20	10	0,0862	6,04
10	170	20	10	0,1983	3,72
11	100	15	10	0,0275	1,72
12	100	25	10	0,1437	2,14
13	100	20	8	0,0529	2,62
14	100	20	12	0,0836	7,5
15	100	20	10	0,0752	3,23
16	100	20	10	0,0918	3,38
17	100	20	10	0,0834	3,83
18	100	20	10	0,0321	4,79
19	100	20	10	0,0927	3,77
20	100	20	10	0,0934	5,62

2. Uji Fitokimia

Hasil uji fitokimia Ekstrak Jahe merah (*Zingiber Officinale*) sebagai berikut:

Tabel 4.2 Uji Fitokimia Ekstrak Jahe Merah (*Zingiber Officinale*)

No.	Senyawa	Pereaksi	Hasil Pengamatan	Keterangan
1	Alkaloid	Wagner	Jingga	+
		Mayer	Endapan putih	+
		Dragendorff	Jingga	+
2	Flavonoid	FeCl ₃ 5%	Hijau kekuningan	+
		Liebermann Burchard	Endapan merah bata	-
4	Fenolik	FeCl ₃ 1%	Coklat kehitaman	+
5	Saponin	Akuades	Busa	+
6	Terpenoid	Liebermann Burchard	Endapan merah bata	+

3. Analisis Forier Transform Infra Red (FTIR)

Tabel 4.3 Spektrum FTIR Ekstrak Jahe Merah (*Zingiber Officinale*)

No.	Bilangan Gelombang (cm ⁻¹)	Gugus Fungsi	Intensitas (kuat/lemah/medium)
1	3400	O-H	Kuat
2	2927,24; 2856,07	C-H	Kuat
3	1655,02	C=O	Kuat
4	1516,21; 1454,70	C=C	Kuat
5	1383,19	N-H	Medium
6	1272,06	C-O	Kuat
7	1154,30	C-C-O	Kuat
8	1124,91	C-O-C	Kuat
9	1080,60; 1036,30	C-O-OH	Kuat
10	816,32	=CH	Kuat

4. Komponen penyusun Jahe merah (*Zingiber Officinale*) dengan GC-MS

Tabel 4.4 Komponen Penyusun Jahe Merah (*Zingiber Officinale*) dengan GC-MS

No.	Waktu Retensi (Menit)	% Area	Rumus Molekul	Berat Molekul	Komponen Senyawa
1	19,72	1,48	C ₁₅ H ₂₂	202	<i>α</i> -Curcumene
2	20,01	0,44	C ₁₅ H ₂₄	204	<i>Zingiberene</i>
3	20,17	0,10	C ₁₅ H ₂₄	204	<i>Germacrene D</i>
4	20,28	0,37	C ₁₅ H ₂₄	204	<i>β</i> -Bisabolene
5	20,62	0,73	C ₁₅ H ₂₄	204	<i>β</i> -Sesquiphellandrene
6	21,95	0,05	C ₁₅ H ₂₄	204	<i>β</i> -Longipinene
7	22,41	0,09	C ₁₅ H ₂₄	204	<i>Cedrene</i>
8	22,74	0,05	C ₁₅ H ₂₆ O	222	<i>Trans</i> -Sesquisabinene hydrate
9	23,78	0,09	C ₁₅ H ₂₆ O	222	<i>Cis</i> -Sasquisabinene Hydrate

B. Pembahasan

1. Preparasi sampel

Penelitian ini menggunakan sampel rimpang jahe merah (*Zingiber officinale*). Jahe merah dibersihkan terlebih dahulu untuk menghilangkan pengotor yang menempel pada kulit rimpang dengan air mengalir. Selanjutnya dilakukan proses pengeringan mengurangi kadar air hingga mencapai $\pm 12\%$. Sedangkan pada penelitian ini kadar air yang diperoleh ialah sebesar 10,27%. Pengurangan kadar air ini berguna untuk mencegah terjadinya kerusakan pada sampel yang disebabkan oleh mikroorganisme pada saat penyimpanan. Setelah diperoleh kadar air tersebut maka dilakukan proses pengecilan ukuran sampel menjadi beberapa ukuran yang bertujuan untuk menambah luas permukaan, sehingga kontak antara sampel yang akan di ekstrak dan pelarut menjadi lebih efisien.

2. Ekstraksi

Ekstraksi dilakukan menggunakan metode UAE. Metode ini memanfaatkan efek gelombang ultrasonik untuk memengaruhi distribusi dan difusi komponen

kimiawi dalam suatu bahan. Sehingga keuntungan yang diperoleh dalam proses ekstraksi antara lain waktu yang digunakan lebih singkat, efisiensi yang lebih besar, dan laju perpindahan lebih cepat. Hal tersebut dapat diketahui dengan mengoptimisasi beberapa variabel antara lain ukuran, waktu dan perbandingan rasio bahan : pelarut.

Tabel 4.5 Hasil Eksperimen dan Prediksi Rendamen Jahe merah (*Zingiber Officinale*)

No.	Ukuran (Mesh)	Waktu (Menit)	Rasio Jahe : Pelarut (g : mL)	Rendamen (%)	
				Eksperimen	Prediksi
1	40	15	8	2,81	2,59
2	170	15	8	2,94	2,44
3	40	25	8	4,48	4,13
4	170	25	8	3,72	3,41
5	40	15	12	5,71	5,99
6	170	15	12	4,66	4,77
7	40	25	12	3,76	4,40
8	170	25	12	3,03	3,08
9	40	20	10	6,04	5,76
10	170	20	10	3,72	4,67
11	100	15	10	1,72	2,08
12	100	25	10	2,14	2,12
13	100	20	8	2,62	2,68
14	100	20	12	7,5	8,76
15	100	20	10	3,23	3,10
16	100	20	10	3,38	3,10
17	100	20	10	3,83	3,78
18	100	20	10	4,79	4,61
19	100	20	10	3,77	3,78
20	100	20	10	5,62	6,96

Adapun nilai rendemen prediksi pada **Table 4.5** diperoleh menggunakan model matematis dengan menggunakan persamaan sebagai berikut:

$$Y = -31.5 - 0.159 A + 2.16 B + 3.27 C + 0.000673 A^*A + 0.0254 B^*B + 0.00593 A^*B - 0.00741 A^*C - 0.1348 B^*C$$

Keterangan : Y = Rendemen Prediksi (%)

A = Ukuran partikel (mesh)

B = Waktu Ekstraksi (menit)

C = Rasio Jahe : Pelarut (g : mL)

Terhadap nilai-nilai eksperimen dan prediksi tersebut dilakukan analisis varian untuk memvalidasi variabel terikat. Adapun analisis varian dapat dilihat pada table di bawah ini.

Table 4.6 Analisis Varian (ANOVA)

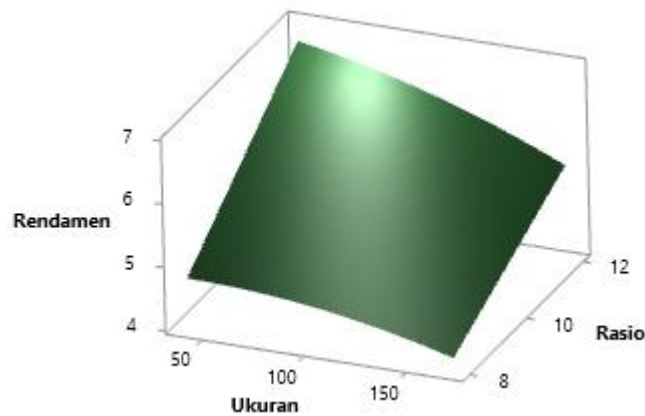
Source	DF	Adj SS	Adj MS	F-Value	P-Value
Model	10	144.229	14.4229	5.15	0.011
Blocks	2	0.807	0.4035	0.14	0.868
Linear	3	76.403	25.4678	9.09	0.004
Ukuran	1	30.346	30.3456	10.83	0.009
Waktu	1	44.452	44.4518	15.87	0.003
Rasio	1	1.606	1.6061	0.57	0.468
Square	2	13.568	6.7841	2.42	0.144
Ukuran*Ukuran	1	7.982	7.9816	2.85	0.126
Waktu*Waktu	1	0.403	0.4032	0.14	0.713
2-Way Interaction	3	51.744	17.2480	6.16	0.015
Ukuran*Waktu	1	29.790	29.7901	10.63	0.010
Ukuran*Rasio	1	7.428	7.4280	2.65	0.138
Waktu*Rasio	1	14.526	14.5260	5.19	0.049
Error	9	25.214	2.8015		
Lack-of-Fit	4	24.680	6.1700	57.78	0.000
Pure Error	5	0.534	0.1068		
Total	19	169.443			
$R^2 = 0,8512$		$R^2_{adj} = 0,6859$			

Hasil analisa varian (ANOVA) dilakukan untuk membuktikan adanya kesesuaian model dan korelasi data penelitian. Kesesuaian data dapat dilihat pada nilai P-value model $< 0,05$. Hipotesis awal (H_0) akan diterima apabila P-value *Lack of Fit* $> \alpha$ dan akan ditolak apabila P-value $< \alpha$. Sedangkan pada penelitian yang dilakukan nilai P-value model sebesar 0,011 ($< 0,05$) sehingga dapat disimpulkan bahwa model yang digunakan telah sesuai dan dapat digunakan. Sedangkan hipotesis awal (H_0) dinyatakan ditolak dikarenakan tidak adanya *Lock of Fit* (adanya pengaruh variabel terhadap rendamen). P-value dari variabel bebas (ukuran dan waktu) $< 0,05$ sehingga dapat dinyatakan memengaruhi variabel terikat (rendamen). P-value antara ukuran dan waktu, yang memiliki P-value yang paling rendah ialah P-value waktu (0,003).

Hal tersebut dapat dinyatakan bahwa waktu memiliki pengaruh yang lebih signifikan terhadap rendamen. Sedangkan P-value rasio $< 0,05$ (0,468), sehingga dapat dikatakan bahwa rasio tidak memiliki pengaruh yang signifikan terhadap rendamen.

Korelasi data yang diperoleh dapat ditentukan dari selisih nilai Koefisien Korelasi (R^2) dan Ketetapan Koefisien (R^2_{adj}) yang tidak boleh $< 0,2$. Sesuai dari data yang diperoleh selisih nilai dari R^2 (0,8512) dan R^2_{adj} (0,6859) sebesar 0,1653 maka dapat disimpulkan tingkat hubungan antara variabel bebas (ukuran partikel, waktu, dan rasio) dan variabel terikat (rendemen) memiliki hubungan yang kuat.

Salah satu fitur yang tersedia pada minitab 19 ialah membentuk sebuah kurva 3D (*Surface plot*) yang dapat digunakan untuk mengetahui pengaruh antar variabel terhadap hasil rendemen.

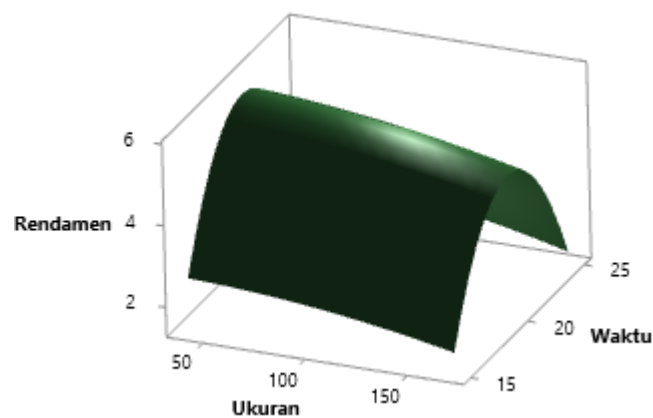


Gambar 4.1 Perbandingan Rasio dan Ukuran

Gambar 4.1. Menunjukkan bahwa ukuran partikel dan rasio perbandingan bahan memengaruhi nilai rendemen. Penelitian yang dilakukan oleh Suhendra, dkk (2017) ukuran partikel bubuk dan konsentrasi pelarut aseton berpengaruh sangat nyata ($P < 0,01$) terhadap seluruh variabel yang diamati yaitu rendemen. Sedangkan

pada **Gambar 4.1** menyatakan bahwa ukuran 40 mesh memiliki nilai rendemen yang lebih besar dibandingkan ukuran 100 dan 170 mesh.

Ukuran partikel bubuk yang semakin kecil memiliki luas permukaan yang lebih besar mempercepat terjadinya kontak antara partikel bubuk dengan pelarut lebih efisien dan mengakibatkan pelarut mudah memecah dinding sel bahan. Ukuran partikel yang lebih kecil menghasilkan rendemen yang lebih tinggi dibandingkan dengan ukuran partikel yang lebih besar (Noviantri, 2017). Namun, pada **Gambar 4.1** menunjukkan bahwa semakin besar ukuran sampel memperoleh hasil rendamen yang semakin besar dikarenakan pada ukuran 170 mesh adanya penggumpalan sampel pada saat ekstraksi sehingga kontak pelarut dengan sampel berkurang menyebabkan rendamen yang dihasilkan lebih sedikit (Hartuti dan Supardan, 2013).

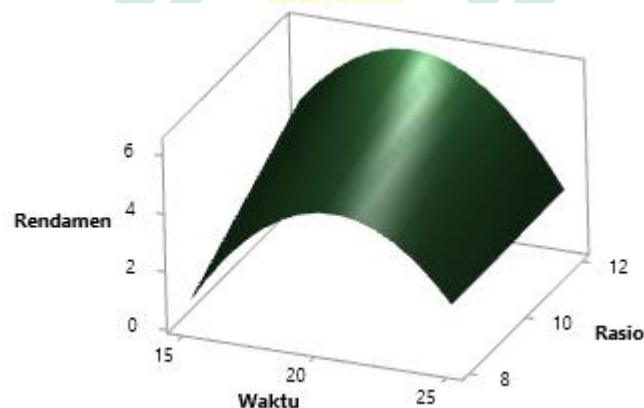


Gambar 4.2 Perbandingan Waktu dan Ukuran

Berdasarkan **Gambar 4.2** ukuran partikel semakin besar memiliki nilai rendemen yang semakin besar. Sedangkan waktu ekstraksi menunjukkan bahwa adanyak titik optimum. Seperti pada penelitian yang dilakukan Manoi (2015) tentang pengaruh ukuran partikel bahan dan lama ekstraksi terhadap mutu ekstrak menunjukkan bahwa ukuran bahan yang sesuai akan menjadikan proses ekstraksi berlangsung dengan cepat. Semakin lama ekstraksi maka akan memberikan

kesempatan bersentuhan antara bahan dengan pelarut semakin besar, sehingga komponen bioaktif dalam larutan akan meningkat hingga mencapai titik jenuh.

Lama ekstraksi pada bahan baku akan berkaitan dengan karakteristik bahan baku yang bersangkutan seperti ukuran partikel bahan, karena semakin lama ekstraksi semakin lama kontak antara bahan dengan pelarut dan semakin kecil ukuran bahan yang digunakan maka semakin luas bidang kontak antara bahan dengan pelarut sampai pada batas senyawa yang diekstrak habis dalam bahan (Wuryantoro et al., 2014). Sedangkan pada penelitian **Gambar 4.2** nilai optimum yang ditunjukkan adalah ukuran 40 mesh dan waktu 20 menit.



Gambar 4.3 Perbandingan Rasio dan Waktu

Pada **Gambar 4.3** memperlihatkan hubungan rasio pelarut : sampel dan waktu ekstraksi. Waktu dan rasio juga sangat berpengaruh untuk menghasilkan nilai rendemen yang optimal. Nilai rendemen meningkat seiring dengan meningkatnya rasio dan waktu hingga mencapai nilai optimal yaitu 1:12 g:mL ; 20 menit lalu menurun pada waktu yang lebih tinggi. Sedangkan rasio yang lebih tinggi (1:12 g:mL) memperoleh hasil yang semakin meningkat.

Seperti pada penelitian yang dilakukan (Ananingsih, 2020), berdasarkan kurva pengaruh waktu dan rasio terhadap nilai rendemen memiliki bentuk kurva, dimana

menandakan bahwa titik maksimum berada dalam wilayah penelitian, ini menandakan bahwa waktu dan rasio mempengaruhi hasil dari nilai rendemen.

Hal ini sejalan pula dengan teori bahwa waktu mempengaruhi hasil rendemen. Semakin lama waktu ekstraksi maka rendemen yang dihasilkan akan semakin banyak. Efektivitasnya akan naik sampai titik equilibrium, tetapi semakin lama waktu ekstraksi dapat terjadi degradasi komponen, selain itu komponen yang tidak diinginkan juga dapat ikut terekstrak (Wen et al., 2018; Capelo-Martine, 2009). Sedangkan perbandingan rasio antara padatan (sampel) dan pelarut juga dapat mempengaruhi hasil rendemen. Semakin banyak pelarut yang ditambahkan, maka semakin luas kontak antara bahan dengan pelarut yang berfungsi sebagai media ekstraksi sehingga menghasilkan rendemen ekstrak tinggi. Hal ini juga membuat hasil ekstraksi akan semakin banyak karena terjadinya kenaikan laju difusi senyawa dari padatan ke pelarut (Esclapez et al., 2011; Predescu et al., 2016).

3. Respon Nilai Optimal

Menurut grafik *Surface plot* maka variabel yang digunakan memiliki keterkaitan satu sama lain. Nilai rendamen ekstrak jahe meningkat perlahan yang disebabkan pada peningkatan nilai variable hingga mencapai titik optimum stasioner dan akhirnya mengalami penurunan. Berdasarkan persamaan full kuadrat yang telah tersistem pada minitab 19, maka diperoleh nilai optimal pada ukuran 40, waktu ekstraksi selama 19,14 menit dan Rasio Jahe : Pelarut 1:12 dengan nilai rendemen sebesar 7,48%.

4. Identifikasi

a. Uji Fitokimia

Ekstraksi minyak jahe merah berdasarkan variabel optimumnya lalu dilakukan uji kualitatif sehingga dapat diketahui komponen senyawa kandungannya. Berdasarkan uji fitokimia senyawa pada sampel antara lain alkaloid, flavonoid, steroid, fenolik, saponin, dan terpenoid.

Uji flavonoid dilakukan dengan melarutkan ekstrak dalam etanol mendidih kemudian ditambah FeCl_3 . Sampel menunjukkan hasil positif mengandung flavonoid, karena tidak terbentuk warna hijau atau hitam pekat setelah penambahan FeCl_3 , hal ini dikarenakan senyawa golongan flavonoid ini larut dalam pelarut polar seperti metanol (Ncue et al., 2008).

Uji alkaloid menunjukkan hasil positif dengan terbentuknya endapan jingga setelah direaksikan dengan pereaksi *Dragendorff*. Senyawa alkaloid bereaksi dengan pereaksi *Dragendorff* menghasilkan endapan jingga hingga merah kecokelatan. Pada reaksi ini terjadi penggantian ligan dimana nitrogen yang mempunyai pasangan elektron bebas pada alkaloid membentuk ikatan kovalen koordinat dengan ion K^+ dari kalium tetraiodobismutat menghasilkan kompleks kalium-alkaloid yang mengendap (Haryati dkk., 2015).

Pada uji fenolik, ekstrak dilarutkan direaksikan dengan FeCl_3 1% menunjukkan hasil positif dengan adanya perubahan warna menjadi coklat kehitaman. Fenolik bereaksi dengan FeCl_3 1% membentuk warna merah, ungu, biru, atau hitam yang pekat karena FeCl_3 bereaksi dengan gugus $-\text{OH}$ aromatis (Haryati dkk., 2015). Kompleks berwarna yang terbentuk diduga sebagai besi (III) heksafenolat. Ion Fe^{3+} mengalami hibridisasi orbital $d^2 sp^3$ sehingga ion Fe^{3+} ($4s^0 3d^5$) memiliki 6 orbital kosong yang diisi oleh pendonor pasangan elektron, yaitu atom

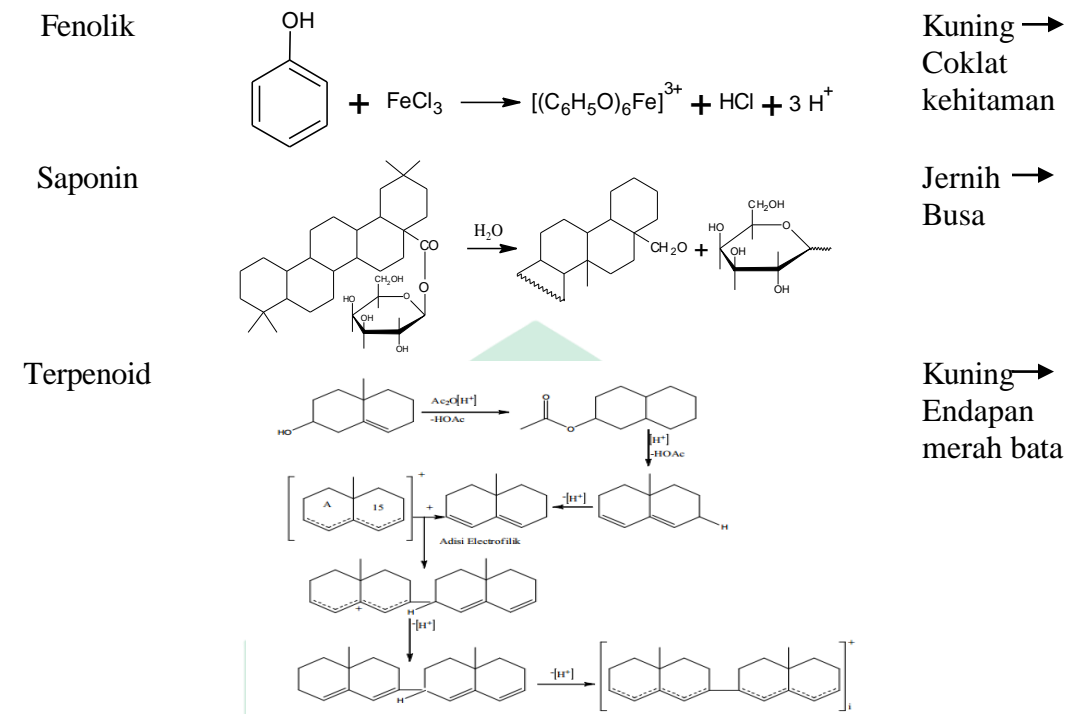
oksigen pada senyawa fenolik yang memiliki pasangan elektron bebas (Marliana & Saleh, 2011).

Uji saponin menunjukkan hasil positif karena buih yang terbentuk setelah pengocokan walaupun hanya bertahan selama beberapa detik. Saponin memiliki glikosil sebagai gugus polar serta gugus steroid atau triterpenoid sebagai gugus nonpolar sehingga bersifat aktif permukaan dan membentuk misel saat dikocok dengan air. Pada struktur misel gugus polar menghadap ke luar sedangkan gugus nonpolar menghadap ke dalam dan keadaan inilah yang tampak seperti busa (Sangi et al., 2008).

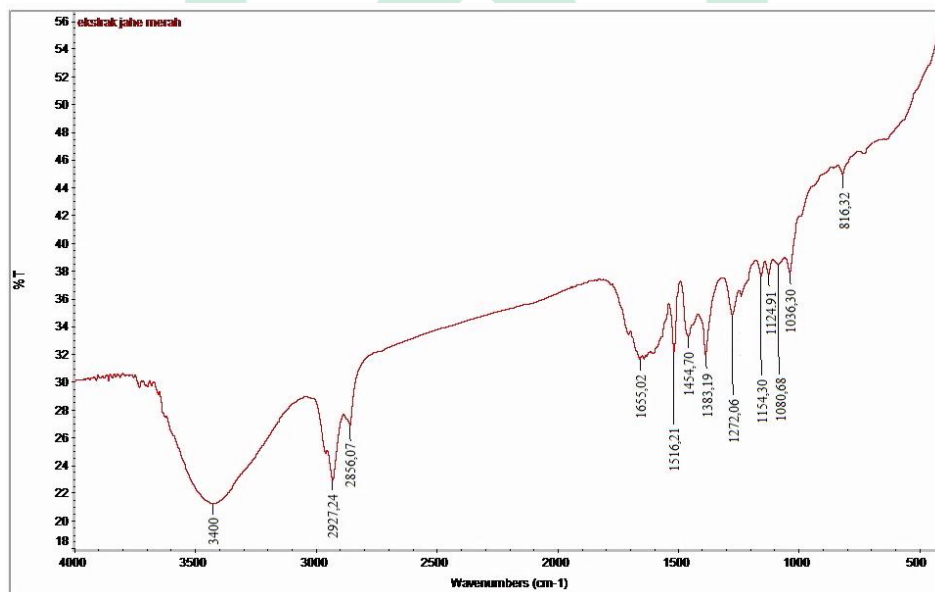
Uji steroid/terpenoid menggunakan metode Liebermann-Bouchard, ekstrak dilarutkan dalam kloroform kemudian ditambah pereaksi Liebermann-Bouchard (asam asetat anhidrat- H_2SO_4) menunjukkan hasil negatif dengan menunjukkan perubahan warna menjadi endapan merah bata. Sedangkan reaksi steroid dengan pereaksi Liebermann seharusnya menghasilkan warna hijau-biru. Hal ini didasari oleh kemampuan senyawa steroid membentuk warna oleh H_2SO_4 dalam pelarut asam asetat anhidrid. Perbedaan warna yang dihasilkan oleh steroid disebabkan perbedaan gugus pada atom yang dimiliki (Marliana & Saleh, 2011).

Table 4.7 Reaksi Skrining Fitokimia

Uji Fitokimia	Reaksi umum	Perubahan warna
Alkaloid	$\text{Pyridine} + K_2[HgI_4] \longrightarrow \text{Pyridinium}^+ K^- + K[HgI_4]$	Kuning → Endapan putih
Flavonoid	$\text{Flavonoid} + FeCl_3 \longrightarrow \text{Complex}$	Kuning → Hijau



b. Uji FTIR

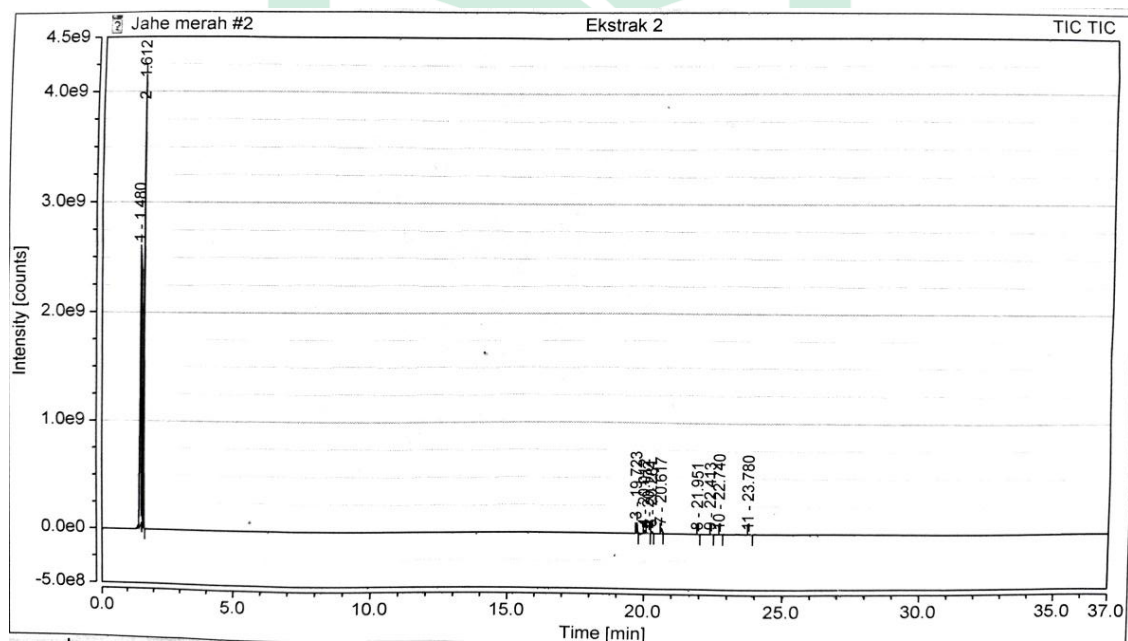


Gambar 4.4 Hasil FTIR Ekstrak Jahe Merah (*Zingiber officinale*).

Gugus fungsi yang diperoleh pada ekstrak optimal jahe merah seperti pada **Gambar 4.4** dimana terdapat 13 serapan spektrum puncak telah ditunjukkan pada

Tabel 4.3 mengenai spesifikasinya; terdapat serapan gugus O-H *stretching* pada bilangan gelombang 3400 cm^{-1} , C-H *stretching* ($2927,24\text{ cm}^{-1}$; $2856,07\text{ cm}^{-1}$), C=C *stretching* ($1516,21\text{ cm}^{-1}$; $1454,70\text{ cm}^{-1}$)(Jayanuddin, dkk., 2016). Gugus C=O *stretching* ($1655,02\text{ cm}^{-1}$), gugus N-H *stretching* ($1383,19\text{ cm}^{-1}$), C-O-C *stretching* ($1124,91\text{ cm}^{-1}$). C-O *bonded* ($1272,06\text{ cm}^{-1}$), gugus C-C-O *bonded* ($1154,30\text{ cm}^{-1}$), C-C-OH *bonded* ($1180,68\text{ cm}^{-1}$; $1036,30\text{ cm}^{-1}$) dan gugus =CH *bonded* ($816,32\text{ cm}^{-1}$)(Purwakusumah, dkk., 2014). Adanya gugus fungsi dari hasil serapan FTIR menandakan bahwa terdapat senyawa α -Curcumen, Zingiberene, Germacrene D, β -Sesquiphllandrene, β -Bisabolene, Cedrene, trans-Sesquisabinene dan cis-Sesquisabinene.

c. Uji GC-MS



Gambar 4.5 Hasil Uji Ekstrak Jahe Merah (*Zingiber officinale*).

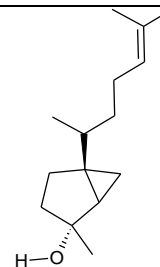
Hasil identifikasi kualitatif komponen ekstrak jahe merah (*Zingiber officinale*) menggunakan GS-MS dapat dilihat pada **Tabel 4.4**. Berdasarkan persentase *relative*

area, estimasi kadar tiap komponen yang terdapat pada ekstrak jahe ialah α -Curcumene ($C_{15}H_{22}$) 1,48%, Zingiberene ($C_{15}H_{24}$) 0,44%, Germacrene D ($C_{15}H_{24}$) 0,10%, β -Bisabolene ($C_{15}H_{24}$) 0,37%, β -Sesquiphellandrene ($C_{15}H_{24}$) 0,73, β -Longipinene ($C_{15}H_{24}$) 0,05%, Cedrene ($C_{15}H_{24}$) 0,09%, *trans*-Sesquisabinene ($C_{15}H_{26}O$) 0,05% dan *cis*-Sesquisabinene ($C_{15}H_{26}O$) 0,09%.

Tabel 4.8 Struktur Senyawa Ekstrak Jahe Merah

Nama Senyawa	Struktur
<i>α</i> -Curcumene	
Zingiberene	
Germacrene D	
β -Sesquiphellandrene	
β -Bisabolene	
Cedrene	
<i>trans</i> -Sesquisabinene hydrate	

*cis-Sesquisabinene
hydrate*



Komponen senyawa yang diperoleh terdapat beberapa kemiripan pada penelitian sebelumnya. Realita, dkk., (2015) komponen senyawa yang diperoleh dengan menggunakan metode destilasi uap yaitu *trimethyl-heptadiene-ol* (7,34%), *α -curcumene* (6,77%), *camphene* (6,18%), *carbaldehyde* (4,45%), *β -Sesquiphellandren* (3,80%), *nerol* (3,47%), dan *β -Bisabolene* (3,38%), serta terdapat beberapa komponen minor yang lain berkisar 3%.

Kandungan senyawa yang terbanyak pada ekstrak jahe merah ialah *α -Curcumene* dan *Zingiberene*. Hal ini diperkuat oleh penelitian Nur, dkk., (2020) dengan menggunakan metode destilasi uap. Kandungan *Zingiberene* menjadi terbanyak kedua dikarenakan senyawa *Zingiberene* tidak tahan terhadap panas yang dapat mengurai senyawa tersebut. Sedangkan kandungan *α -Curcumene* berkisar 17,10%.

Adapun hal yang dapat memengaruhi kandungan yang diperoleh seperti waktu panen, lingkungan tumbuh (curah hujan, ketinggian tempat serta jenis tanah), dan kondisi rimpang (kering atau segar) (Rahmadani dkk., 2018). Sedangkan pada proses ekstraksi salah satu hal yang dapat memengaruhi komponen yang diperoleh ialah jumlah dan jenis pelarut yang digunakan. Semakin besar jumlah pelarut yang digunakan maka komponen yang dapat diperoleh kemungkinan lebih banyak. Hal ini diperkuat oleh Rahmadani dkk., (2018) dengan metode maserasi, senyawa yang

terkandung berupa *zingiberene* (31,47%), 1-metil-4-(5—metilheksan-2 il)Benzen (22,46%), β -*Bisabolene* (14,62%), *Fernesene* (7,70%) dan *Geranyl Acetate* (2,24%).



BAB V

PENUTUP

A. Kesimpulan

Kesimpulan pada penelitian ini adalah sebagai berikut:

1. Kondisi optimum yang diperoleh dari ekstraksi jahe merah (*Zingiber officinale*) dengan menggunakan metode *Ultrasonic Assisted Extraction* (UAE) dan *Respon Surface Methodology* (RSM) terdapat pada ukuran 40 mesh, waktu ekstraksi selama 19,14 menit dan rasio jahe : pelarut ss1:12 dengan nilai rendemen sebesar 7,48%.
2. Persentase *relative area* tiap kandungan senyawa pada ekstrak optimum jahe merah menggunakan GC-MS terdiri dari α -Curcumene ($C_{15}H_{22}$) 1,48%, *Zingiberene* ($C_{15}H_{24}$) 0,44%, *Germacrene D* ($C_{15}H_{24}$) 0,10%, β -Bisabolene ($C_{15}H_{24}$) 0,37%, β -Sesquiphellandrene ($C_{15}H_{24}$) 0,73, β -Longipinene ($C_{15}H_{24}$) 0,05%, *Cedrene* ($C_{15}H_{24}$) 0,09%, *trans-Sesquisabinene* ($C_{15}H_{26}O$) 0,05% dan *cis-Sesquisabinene* ($C_{15}H_{26}O$) 0,09%.
- 3.

B. Saran

Saran pada penelitian ini adalah sebaiknya dilanjutkan ke tahapan pengujian aktivitas kandungan *Zingiberene* terhadap bakteri.

DAFTAR PUSTAKA

- Kementrian Agama Republik Indonesia. Al-Qur'an Terjemahan. Solo: PT Tiga Serangkai Pustaka Mandiri, 2014.
- Aisyah, *et.al.* *Isolation and Antibacterial Activity of Phenol Compounds of Ethyl Acetic Extract of Red Zinger (Zingiber officinale Roscoe var. Sunti).* *J. Kartika Kimia* 2, no. 1 (2019): 44-50.
- Ananingsih, dkk. "Optimas Suhu, Waktu dan Rasio Bahan pada *Ultrasound Assisted Extraction Butter Biji Pala (Myristica fragrans)*" *Teknologi Pangan dan Gizi* 19, no 2 (2020): 131-144.
- Biswas, *et.al.* "Process Optimization Study of Zn^{2+} Adsorption on Biochar-Alginate Composite Adsorbent by Response Surface Methodology" *Water* 11, no. 325 (2019): h. 1-15.
- Buang, *et.al.* "Optimization of Ginger (*Zingiber officinale*) Oild Yield from Malaysia in Different Hydrodistillation Physical Parameters via Central Composite Design of Response Surface Methodology (RSM)" *Science, Engineering and Technology* 7, no. 24 (2014): h. 5098-5105.
- Capelo-Martinez, Jl. "Ultrasound in Chemistry Analitical Application" *WILEY-VCH Verlag GmbH & Co. KGaA*, Potugal
- Daniswara, dkk. "Ekstrasi Minyak Akar Wangi dengan Metode *Microwave Hydrodistilation dan Soxhlet Extraction*". *Teknis ITS* 6, no. 2 (2017): h. 380-383.
- Dewi, dkk. "Studi Perbandingan Metode Isolasi Ekstraksi Pelarut dan Destilasi Uap Minyak Atsiri Kemangi terhadap Komposisi Senyawa Aktif". *Rekayasa Bahan Alam dan Energi Berkelanjutan* 2, no. 1 (2018): h. 13-19.
- Dogan, *et.al.* "Improvement of Bioavailability of Sage and Mint by Ultrasonik Extraction" *Science and Biotechnology* 2, no. 2 (2019): 122-135.
- Esclapez, *et.al.* "Ultrasound-Assisted Extraction of Natural Products" *Food Engineering Reviews* 3, no. 2 (2011): 108-120.
- Harahap dan Silaban. *Mengenal Potensi Merica Batak: Andaliman (Zanthoxylum ocanthopodium)*. Medan: Puspantara, 2019.
- Hariana, Arief. *Tumbuhan Obat dan Khasiatnya*. Jakarta: Niaga Swadaya, 2014.
- Hartuti dan Supardan. "Optimasi Proses Ekstraksi Oleoresin Jahe (*Zingiber officinale* Rosc) Menggunakan Ultrasonik". *Rekayasa Kimia dan Lingkungan* 9, no. 1 (2012): h. 30-35.
- Hartuti dan Supardan. "Optimasi Ekstraksi Gelombang Ultrasonik untuk Produksi Oleoresin Jahe (*Zingiber officinale* Roscoe) Menggunakan *Response Surface Methodology* (RSM)" *Agritech* 33, no. 4 (2013): h. 415-423.

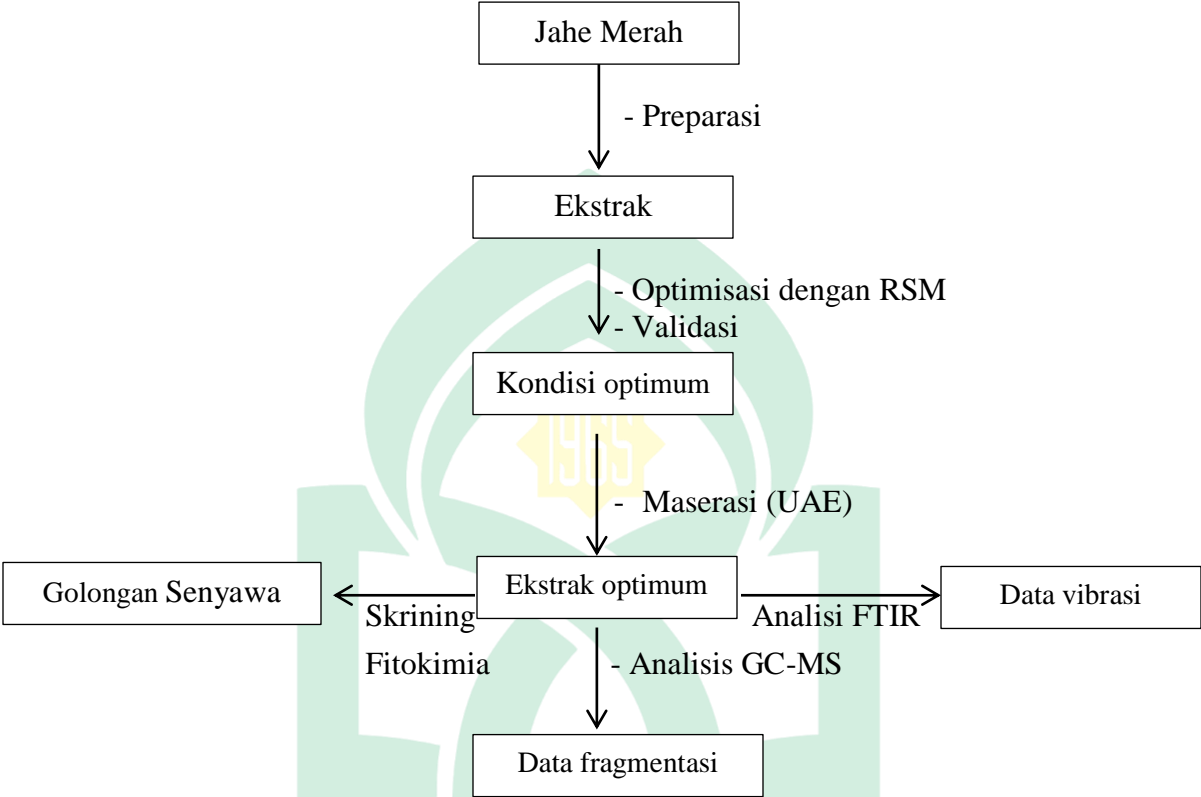
- Haryati dan Erwin. "Uji Toksisitas dan Aktivitas Antibakteri Ekstrak Daun Merah (*Syzygium mytilifolium* Walp) terhadap Bakteri *Staphylococcus aureus* dan *Escherichia coli*. J." *Kimia Mulawarman* 13, no. 1 (2015): 35-39.
- Jaswir, *et.al.* "Optimization and Formulation of Fucoxanthin-Loaded Microsphere (F-LM) Using Response Surface Methodology (RSM) and Analysis of Its Fucoxanthin Release Profile" *Molecules* 24, no. 947 (2019): h.1-16.
- Jayanuddin, dkk. "Kinetika Release Mikrokapsul Oleoresin Jahe Merah". *Reaktor* 16, no. 3 (2016): 128-140.
- Liang, *et.al.* "Extraction and Separation of Eight Ginsenosides from Flower Buds of *Panax Ginseng* Using Aqueous Ionic Liquid-Based Ultrasonic-Assisted Extraction Coupled with Aqueous Biphasic System" *Molecules* 24, no. 778 (2019): h. 1-12.
- Manoi, F. "Pengaruh Kehalusan Bahan dan Lama Ekstraksi Terhadap Mutu Ekstrak Tempuyung (*Sonchus arvensis* L.)" *Penelitian Pertanian Terapan* 15, no. 2 (2015): 156-161.
- Marliana dan Saleh. "Uji Fitokimia dan Aktivitas Antibakteri Ekstrak Kasar Etanol, Fraksi nHeksana, Etil asetat, dan Metanol dari Buah Labu Air (*Lagenaria Siceraria* (Morliana). J." *Kimia Mulawarman* 8, no. 2 (2011): 39-63
- Muhammad, *et.al.* "Effect of Ultrasonic Extraction Regimes on Phenolic and Antioxidant Attributes of Rice (*orzyza sativa* L.) Cultivars" *Chemistry* 37, no. 1 (2018): h. 109-119.
- Nathan & Sheeba. "Ultrasonic Assisted Extraction as a Potential Green Approach for Trace Metal Determination" *Pure and Applied Mathematics* 119, no. 12 (2018): h. 6477-6487.
- Nur, dkk. "Profil GC-MS Senyawa Metabolit Sekunder dari Jahe Merah (*Zingiber officinale*) dengan Metode Ekstraksi Etil Asetat, Etanol dan Destilasi" *Jurnal Sains dan Kesehatan* 2, no. 3 (2020): 198-204.
- Palupi, dkk. "Optimasi Formula Kuah Jahe dalam Pengembangan Wedang Tahu sebagai Pangan Fungsional". *J. Teknol. Dan Industri Pangan* 27, no. 1 (2016): 95-104.
- Pandey, *et.al.* "Optimization of Ultrasonic-Assisted Extraction (UAE) of Phenolics and Antioxidant Compounds from Rhizomes of *Rehmannia glaberrima* using Response Surface Methodology (RSM)" *Industrial Crops & Products* 119 (2018): h. 218-225.
- Predescu, *et.al.* "The Influence of Solid to Solvent Ratio and Extraction Method on Total Phenolic Content, Flavonoid Content and Antioxidant Properties of Some Ethanolic Plant Extracts" *Reviews Chimvol* 67, no. 10 (2016): 1922-1927.
- Purwakusumah, dkk. "Identifikasi dan Autentikasi Jahe Merah Menggunakan Kombinasi Spektroskopi FTIR dan Kemometri". *Agritech* 34, no. 1 (2014):

82-87.

- Purwanto, dkk. "Pengembangan *Microwave Assisted Extractor* (MAE) pada Produksi Minyak Jahe dengan Kadar *Zingiberene* Tinggi". *Momentum* 6, no. 2 (2010): h. 9-16.
- Pratama, dkk. "Isolasi Identifikasi Senyawa Minyak Atsiri dari Tumbuhan Sembukan (*Paederia foetida* L.) dengan Metode Kromatografi Gas-Spektroskopi Massa (GC-MS)". *Kimia* 10, no. 1 (2016): 149-154.
- Priyono K, dkk. 2018. "Pengambilan Minyak Atsiri dari Rimpang Jahe Merah Menggunakan Metode Distilasi Uap dan Ekstraksi Air dengan Pemanas Microwave". *Seri Kejuangan, Pengembangan Teknologi Kimia untuk Pengolahan Sumber Daya Alam Indonesia: 1-7*. Yogyakarta: Jurusan Teknik Kimia.
- Pratiwi, Yuni Susanti. *Manfaat Buah Pala Sebagai Antisarcopenia*. Yogyakarta: Deepublish, 2019.
- Rafsanjani dan Putri. "Karakteristik Ekstrak Kulit Jeruk Bali Menggunakan Metode *Ultrasonic Bath* (Kajian Perbedaan Pelarut dan Lama Ekstraksi)". *Pangan dan Agroindustri* 3, no. 4 (2015): h. 1473-1480.
- Rahmadani, dkk. "Optimasi Ekstraksi Jahe Merah (*Zingiber officinale* Roscoe) dengan Metode Maserasi". *Farmasi* 01, no. 1 (2015): h. 1-10.
- Rahmadani, dkk. "Penerapan Metode Ekstraksi Pelarut dalam Pemisahan Minyak Atsiri Jahe Merah (*Zingiber officinale* Var.*Rubrum*)". *Kovalen* 4, no. 1 (2018): 74-81.
- Ramandi, et.al. "Optimization of Ultrasonic Assisted Extraction of Fatty Acids from *Borago officinalis* L. Flower by Central Composite Design". *Chemistry* 10 (2017): h. S23-S27.
- Raza, et.al. "Optimization of Ultrasonic-Assisted Extraction (UAE) of Antioxidant Polysaccharides from the Stem of *Trapa quadrispinosa* using Response Surface Methodology". *Biological Macromolecules* 94 (2017): h. 335-344.
- Realita, dkk. "Aktivitas Antimikroba Minyak Esensial Jahe Merah (*Zingiber officinale* var. *Rubrum*) dan Lengkuas Merah (*Alpinia purpurata* K. Schum) Terhadap Bakteri Patogen dan Perusak Pangan". *Agritech* 35, no. 1 (2015): 43-52.
- Rengga, dkk. "Ekstraksi Minyak Kulit Biji Mete dari Limbah Kulit Biji Mete (*Anacardium occidentale*) dengan Bantuan Ultrasonik". *Eksergi* 16, no. 1 (2019): h. 1-6.
- Sangi, dkk. "Analisis Fitokimia Tumbuhan Obat di Kabupaten Minahasa Utara". *Chem. Prog.* 1, no. 1 (2008): 47-53.
- Sari, dkk. 2018. Ekstraksi Minyak Atsiri dari Daging Buah Pala (Tinjauan Pengaruh Metode Distilasi dan Kadar Air Bahan). *Prosiding Seminat Nasional Sains dan Teknologi*, Jakarta: 17 Oktober 2018, hal. 1-6.
- Setyaningrum dan Saparinto. *Jahe*. Jakarta: Swadaya, 2013.

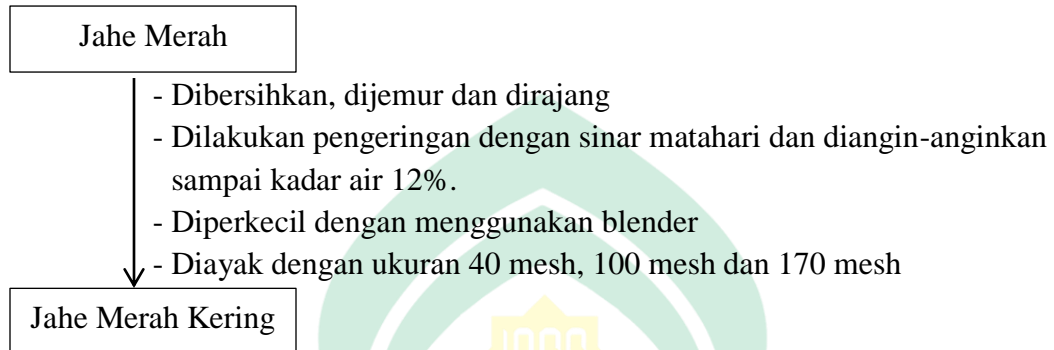
- Shihab, Muhammad Quraish. *Al-Lubab (Makna, Tujuan dan Pelajaran dari Surah-surah Al-Qur'an)*. Tangerang: Lentera Hati, 2012.
- Suprapti, M. Lies. *Aneka Awetan Jahe*. Yogyakarta: Kanisius, 2003.
- Susilo, dkk. "Pengaruh *Pretreatment* dan Lama Waktu Ekstraksi terhadap Karakteristik Ekstrak Kulit Jeruk Purut (*Citrus hystrix* D.X) menggunakan *Ultrasonic Assisted Extraction (UAE)*". *Keternakan Pertanian Tropis dan Biosistem* 4, no. 3 (2016): h. 230-241.
- Tran, *et.al.* "*Optimization of Microwave-Assisted Extraction of Essential Oil from Vietnamese Basil (Ocimum basilicum L.) using Response Surface Methodology*" *Processes* 6 (2018): h. 1-12.
- Ulung dan Studi. *Sehat Alami dengan Herbal 250 Tanaman Herbal Berkhasiat Obat*. Jakarta: PT Gramedia Pustaka Utama, 2014.
- Walangare, dkk. "Rancangan Bangun Alat Konversi Air Laut Menjadi Air Minum dengan Proses Destilasi Sederhana Menggunakan Pemanas Elektrik" *Teknik dan Komputer* 2, no. 2 (2013): h. 1-11.
- Wen, *et.al.* "*Ultrasound Assisted Extraction of Bioactive Compounds from Cash Crops- A*" *Reviews Ultrasonics-Sonochemistry* 48 (2018): 538-549.
- Widaryanto dan Azizah. *Perspektif Tanaman Obat Berkhasiat (Peluang Budidaya, Pengolahan Hasil dan Pemanfaatan)*. Malang: UB Press, 2018.
- Wuryantoro, dkk. "Penyusunan *Standard Operating Producers* Industri Rumah Tangga Pangan Pemanis Alami Instan Sari Stevia (*Stevia rebaudiana*)" *Pangan dan Agroindustri* 2, no. 3 (2014): 76-87.
- Yang, *et.al.* "*Response Surface Methodology Optimization of Ultrasonic-Assisted Extraction of Acer Truncatum Leaves for Maximal Phenolic Yield and Antioxidant Activity*" *Molecules* 22, no. 232 (2017): h. 2-21.
- Zhang, *et.al.* "*Optimized Ultrasonic-Assisted Extraction of Papaya Seed Oil from Hainan/Eksotika Variety*" *Food Sci Nutr* 7 (2019): h. 2692-2701.

Lampiran 1: Skema Penelitian

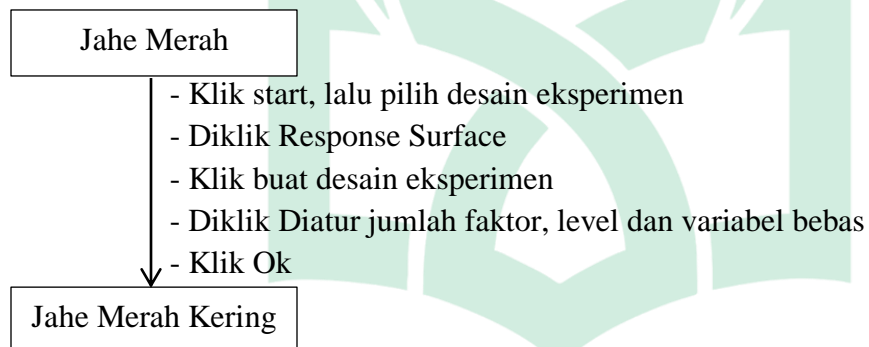


Lampiran 2: Skema Prosedur Kerja

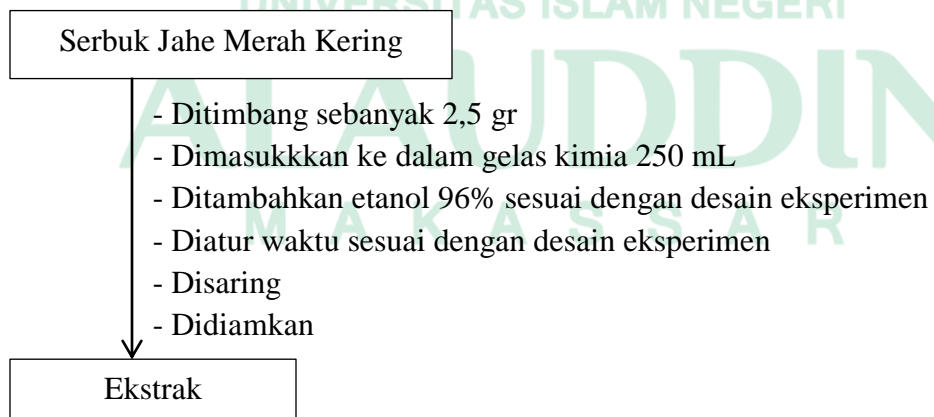
1. Persiapan Sampel



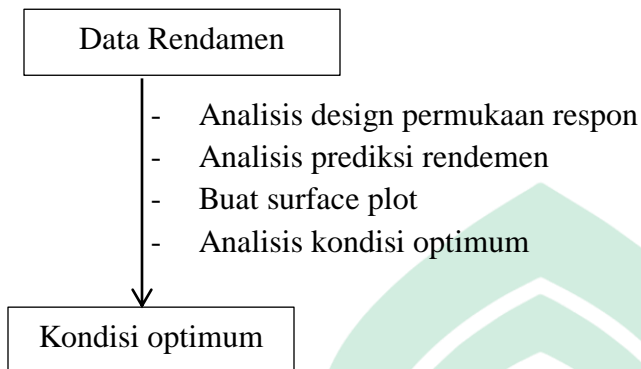
2. Desain Eksperimen



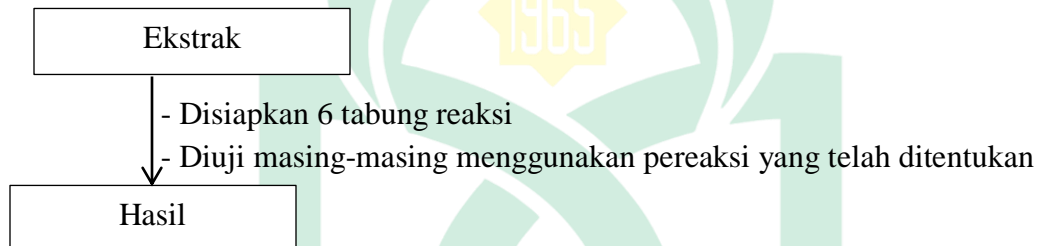
3. Ekstraksi Jahe Merah



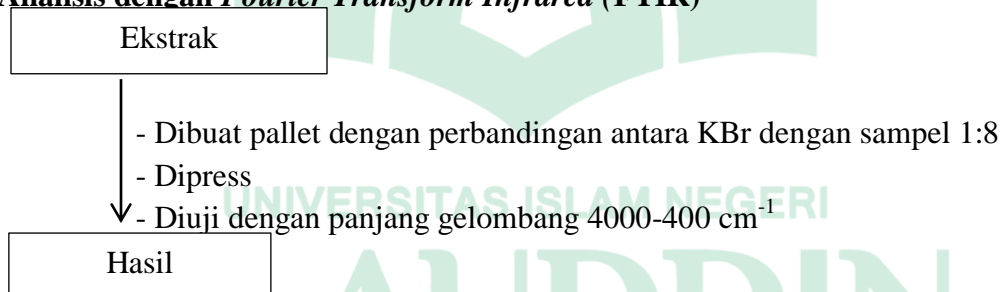
4. Data Rendamen



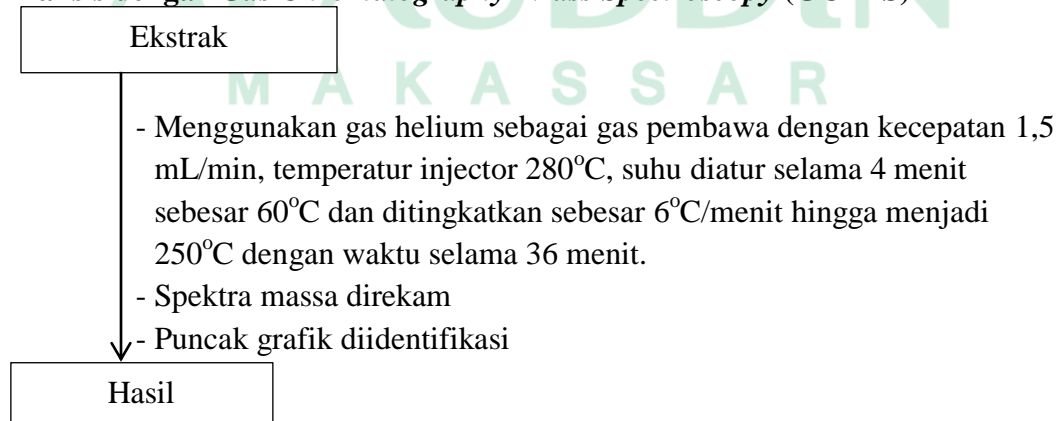
5. Skrining Fitokimia



6. Analisis dengan *Fourier Transform Infrared (FTIR)*



7. Analisis dengan *Gas Chromatography- Mass Spectroscopy (GC-MS)*



Lampiran 3. Dokumentasi Penelitian

1. Preparasi Sampel



Membersihkan sampel



Mengeringkan hingga kadar air di bawah 12%



Pengecilan ukuran simplisia



Menimbang simplisia



Ukuran sampel pada mesh 170, 100 dan 40

2. Ekstraksi Jahe Merah



Menimbang sampel



Menambahkan pelarut etanol

96%



Hasil ekstraksi



Proses ekstraksi



Menyaring ekstrak



Menguapkan sisa pelarut etanol dengan suhu kamar

3. Penentuan Ekstrak Optimum



Menimbang bobot kosong
botol vial



Menimbang bobot kosong +
ekstrak



Ekstrak optimum

Response Optimization: Rendamen

Solution

Solution	Ukuran	Waktu	Rasio	Rendamen Fit	Composite Desirability
1	40	19.1414	12	7.48905	0.998105

Multiple Response Prediction

Variable	Setting			
Ukuran	40			
Waktu	19.1414			
Rasio	12			
Response	Fit	SE Fit	95% CI	95% PI
Rendamen	7.489	0.934	(5.408, 9.570)	(4.252, 10.726)

Penentuan ekstrak optimum

4. Uji Idetifikasi



Uji Skrining Fitokimia



Uji FTIR



Uji GC-MS

Lampiran 4. Data Rendemen dan Perhitungan

a. Data Rendemen

No	Ukuran (Mesh)	Waktu (Menit)	Rasio 1:x	Bobot Minyak (g)			Rata-rata (g)	Rendemen % (g/2,5g)
				Run 1	Run 2	Run 3		
1	40	15	8	0,0289	0,094	0,0881	0.0703	2,81
2	170	15	8	0,0968	0,0473	0,0766	0.0735	2,94
3	40	25	8	0,1112	0,1153	0,109	0.1118	4,48
4	170	25	8	0,0991	0,094	0,0862	0.0931	3,72
5	40	15	12	0,1467	0,1365	0,1452	0.1428	5,71
6	170	15	12	0,1489	0,1091	0,0917	0.1165	4,66
7	40	25	12	0,0415	0,11	0,131	0.0941	3,76
8	170	25	12	0,0139	0,1144	0,0994	0.0759	3,03
9	40	20	10	0,2488	0,1176	0,0866	0.151	6,04
10	170	20	10	0,1097	0,091	0,0785	0.0931	3,72
11	100	15	10	0,0516	0,0275	0,0503	0.0431	1,72
12	100	25	10	0,0059	0,0772	0,0774	0.0535	2,14
13	100	20	8	0,0628	0,0529	0,0804	0.0654	2,62
14	100	20	12	0,3646	0,0836	0,1142	0.1875	7,5
15	100	20	10	0,0563	0,0752	0,1108	0.0808	3,23
16	100	20	10	0,0726	0,0918	0,0893	0.0845	3,38
17	100	20	10	0,089	0,0834	0,1148	0.0957	3,83
18	100	20	10	0,1401	0,0927	0,1269	0.1199	4,79
19	100	20	10	0,0862	0,0772	0,1194	0.0943	3,77
20	100	20	10	0,1983	0,0934	0,1302	0.1406	5,62

b. Perhitungan Rendemen

1. 40 mesh 15 menit 1:8

$$\text{Rendemen} = \frac{0,0703 \text{ g}}{2,5000 \text{ g}} \times 100\%$$

$$\text{Rendemen} = 2,81 \%$$

2. 170 mesh 15 menit 1:8

$$\text{Rendemen} = \frac{0,0735 \text{ g}}{2,5000 \text{ g}} \times 100\%$$

$$\text{Rendemen} = 2,94 \%$$

3. 40 mesh 25 menit 1:8

$$\text{Rendemen} = \frac{0,1118 \text{ g}}{2,5000 \text{ g}} \times 100\%$$

$$\text{Rendemen} = 4,48 \%$$

4. 170 mesh 25 menit 1:8

$$\text{Rendemen} = \frac{0,0931 \text{ g}}{2,5000 \text{ g}} \times 100\%$$

$$\text{Rendemen} = 3,72 \%$$

5. 40 mesh 15 menit 1:12

$$\text{Rendemen} = \frac{0,1428 \text{ g}}{2,5000 \text{ g}} \times 100\%$$

$$\text{Rendemen} = 5,71 \%$$

6. 170 mesh 15 menit 1:12

$$\text{Rendemen} = \frac{0,1165 \text{ g}}{2,5000 \text{ g}} \times 100\%$$

$$\text{Rendemen} = 4,66 \%$$

7. 40 mesh 25 menit 1:12

$$\text{Rendemen} = \frac{0,0941 \text{ g}}{2,5000 \text{ g}} \times 100\%$$

$$\text{Rendemen} = 3,76 \%$$

8. 170 mesh 25 menit 1:12

$$\text{Rendemen} = \frac{0,0759 \text{ g}}{2,5000 \text{ g}} \times 100\%$$

$$\text{Rendemen} = 3,03 \%$$

9. 40 mesh 20 menit 1:10

$$\text{Rendemen} = \frac{0,151 \text{ g}}{2,5000 \text{ g}} \times 100\%$$

$$\text{Rendemen} = 6,04 \%$$

10. 170 mesh 10 menit 1:10

$$\text{Rendemen} = \frac{0,0931 \text{ g}}{2,5000 \text{ g}} \times 100\%$$

$$\text{Rendemen} = 3,72 \%$$

11. 100 mesh 15 menit 1:10

$$\text{Rendemen} = \frac{0,0431 \text{ g}}{2,5000 \text{ g}} \times 100\%$$

$$\text{Rendemen} = 1,72 \%$$

12. 100 mesh 25 menit 1:10

$$\text{Rendemen} = \frac{0,0535 \text{ g}}{2,5000 \text{ g}} \times 100\%$$

$$\text{Rendemen} = 2,14 \%$$

13. 100 mesh 20 menit 1:8

$$\text{Rendemen} = \frac{0,0654 \text{ g}}{2,5000 \text{ g}} \times 100\%$$

$$\text{Rendemen} = 2,62 \%$$

14. 100 mesh 20 menit 1:12

$$\text{Rendemen} = \frac{0,1875 \text{ g}}{2,5000 \text{ g}} \times 100\%$$

$$\text{Rendemen} = 7,5 \%$$

15. 100 mesh 20 menit 1:10

$$\text{Rendemen} = \frac{0,0808 \text{ g}}{2,5000 \text{ g}} \times 100\%$$

$$\text{Rendemen} = 3,23 \%$$

16. 100 mesh 20 menit 1:10

$$\text{Rendemen} = \frac{0,0845 \text{ g}}{2,5000 \text{ g}} \times 100\%$$

$$\text{Rendemen} = 3,38 \%$$

17. 100 mesh 20 menit 1:10

$$\text{Rendemen} = \frac{0,0957 \text{ g}}{2,5000 \text{ g}} \times 100\%$$

$$\text{Rendemen} = 3,83 \%$$

18. 100 mesh 20 menit 1:10

$$\text{Rendemen} = \frac{0,1199 \text{ g}}{2,5000 \text{ g}} \times 100\%$$

$$\text{Rendemen} = 4,79 \%$$

19. 100 mesh 20 menit 1:10

$$\text{Rendemen} = \frac{0,0943 \text{ g}}{2,5000 \text{ g}} \times 100\%$$

$$\text{Rendemen} = 3,77 \%$$

20. 100 mesh 20 menit 1:10

$$\text{Rendemen} = \frac{0,1406 \text{ g}}{2,5000 \text{ g}} \times 100\%$$

$$\text{Rendemen} = 5,62 \%$$



UNIVERSITAS ISLAM NEGERI
ALAUDDIN
M A K A S S A R

b. Perhitungan Kadar air

1. Simplo

$$\text{Dik : Bobot Kosong cawan (W}_0\text{)} = 27,1239 \text{ g}$$

$$\text{Bobot Kosong cawan + sampel sebelum (W}_1\text{)} = 28,1239 \text{ g}$$

$$\text{Bobot Kosong cawan + sampel setelah (W}_2\text{)} = 28,0217 \text{ g}$$

$$\text{Dit : Kadar air} = \dots?$$

Penyelesaian:

$$\text{Kadar air} = \frac{W_1 - W_2}{W_1 - W_0} \times 100\%$$

$$\text{Kadar air} = \frac{28,1239 \text{ g} - 28,0217 \text{ g}}{28,1239 \text{ g} - 27,1239 \text{ g}} \times 100\%$$

$$\text{Kadar air} = \frac{0,1022}{1,0000} \times 100\%$$

$$\text{Kadar air} = 10,22 \%$$

2. Duplo

$$\text{Dik : Bobot Kosong cawan (W}_0\text{)} = 26,2349 \text{ g}$$

$$\text{Bobot Kosong cawan + sampel sebelum (W}_1\text{)} = 27,2349 \text{ g}$$

$$\text{Bobot Kosong cawan + sampel setelah (W}_2\text{)} = 27,1322 \text{ g}$$

$$\text{Dit : Kadar air} = \dots?$$

Penyelesaian:

$$\text{Kadar air} = \frac{W_1 - W_2}{W_1 - W_0} \times 100\%$$

$$\text{Kadar air} = \frac{27,2349 \text{ g} - 27,1322 \text{ g}}{27,2349 \text{ g} - 26,2349 \text{ g}} \times 100\%$$

$$\text{Kadar air} = \frac{0,1027}{1,0000} \times 100\%$$

$$\text{Kadar air} = 10,27 \%$$

Lampiran 5. Data Output Minitab

Design Summary

Factors: 3 Replicates: 1
 Base runs: 20 Total runs: 20
 Base blocks: 1 Total blocks: 1

$\alpha = 1.68179$

Two-level factorial: Full factorial

Point Types

Cube points: 8
 Center points in cube: 6
 Axial points: 6
 Center points in axial: 0

Design Table (randomized)

Run	Blk	A	B	C
1	1	0.00000	0.00000	0.00000
2	1	0.00000	0.00000	0.00000
3	1	0.00000	0.00000	1.68179
4	1	1.00000	1.00000	1.00000
5	1	0.00000	0.00000	0.00000
6	1	0.00000	1.68179	0.00000
7	1	0.00000	0.00000	0.00000
8	1	-1.00000	1.00000	1.00000
9	1	-1.00000	1.00000	-1.00000
10	1	0.00000	0.00000	0.00000
11	1	1.00000	-1.00000	-1.00000
12	1	0.00000	0.00000	0.00000
13	1	1.00000	1.00000	-1.00000
14	1	-1.00000	-1.00000	1.00000
15	1	1.00000	-1.00000	1.00000
16	1	-1.00000	-1.00000	-1.00000
17	1	1.68179	0.00000	0.00000
18	1	0.00000	-1.68179	0.00000
19	1	-1.68179	0.00000	0.00000
20	1	0.00000	0.00000	-1.68179

Coded Coefficients

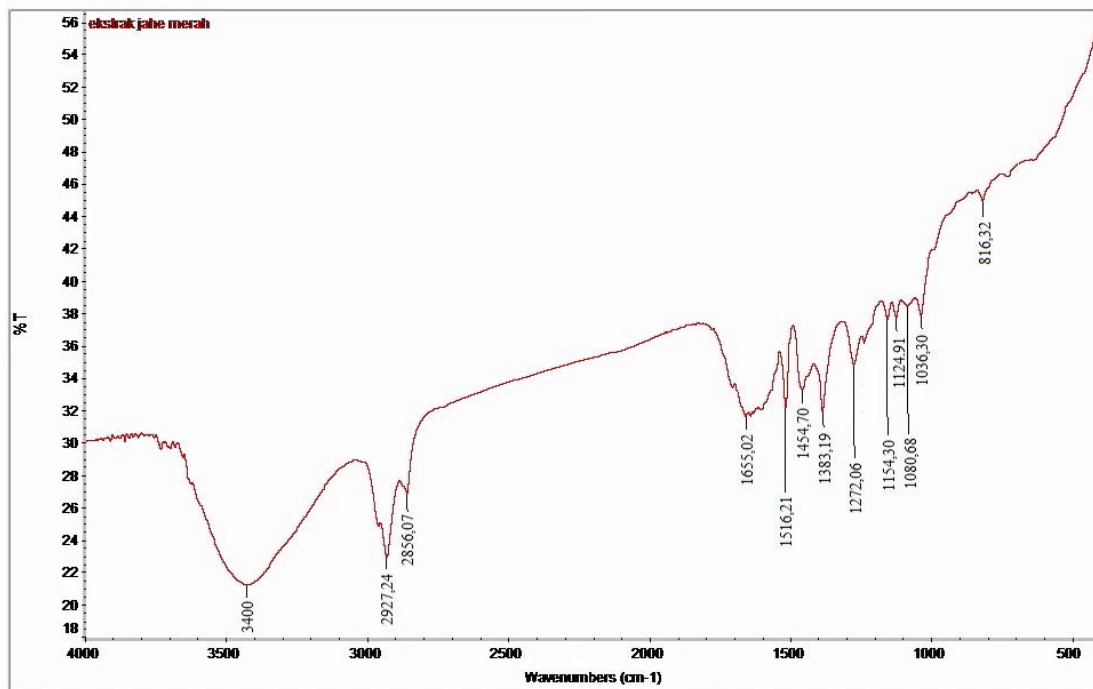
Term	Coef	SE Coef	T-Value	P-Value	VIF
Constant	4.029	0.385	10.48	0.000	
Ukuran	-0.473	0.352	-1.34	0.209	1.00
Waktu	-0.072	0.352	-0.21	0.842	1.00
Rasio	0.806	0.352	2.29	0.045	1.00
Ukuran*Ukuran	0.900	0.676	1.33	0.212	1.82
Waktu*Waktu	-2.091	0.671	-3.12	0.011	1.82
Rasio*Rasio	1.039	0.671	1.55	0.153	1.82
Ukuran*Waktu	-0.077	0.393	-0.19	0.850	1.00
Ukuran*Rasio	-0.175	0.393	-0.44	0.666	1.00
Waktu*Rasio	-0.754	0.394	-1.92	0.084	1.00

Multiple Response Prediction

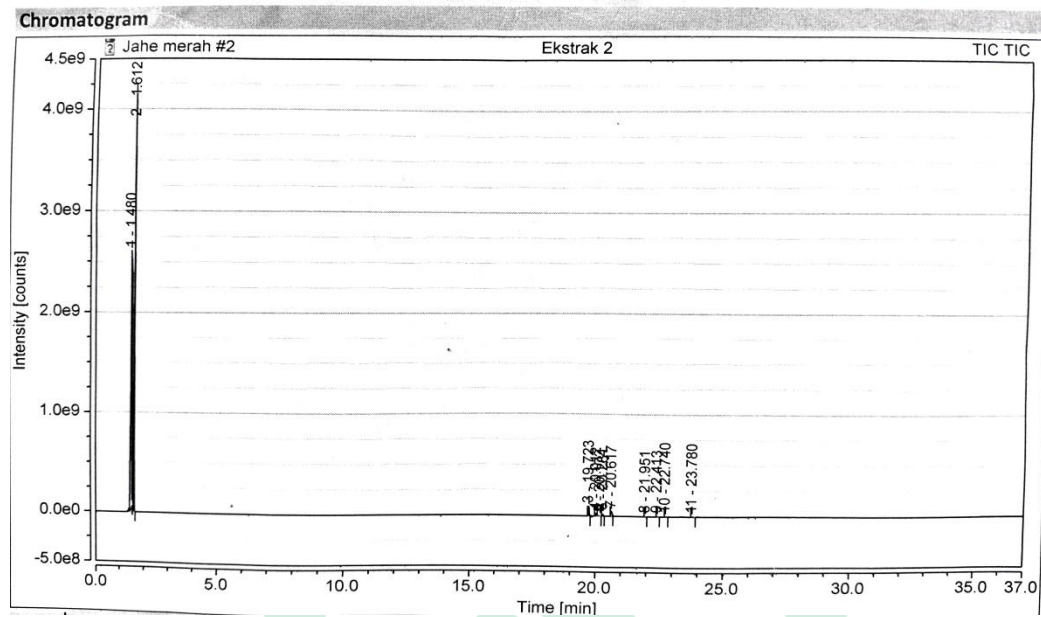
Variable	Setting
Ukuran	40
Waktu	19.1414
Rasio	12

Response	Fit	SE Fit	95% CI	95% PI
Rendamen	7.489	0.934	(5.408, 9.570)	(4.252, 10.726)

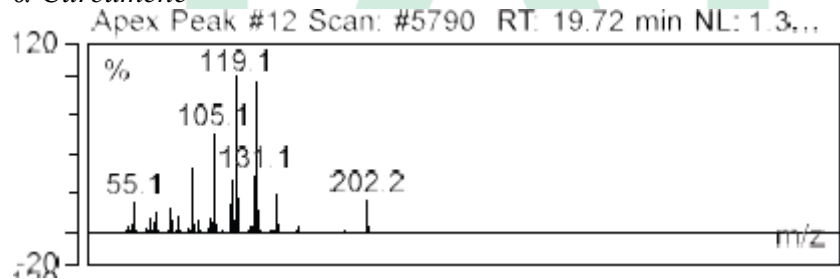


Lampiran 6. FTIR

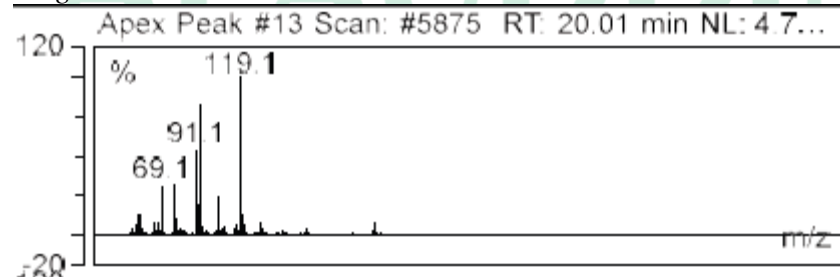
Lampiran 7. GC-MS

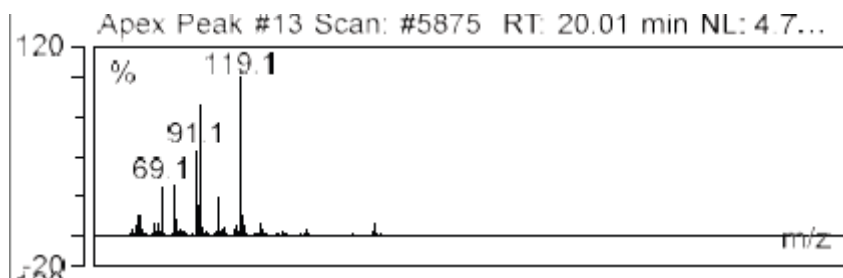
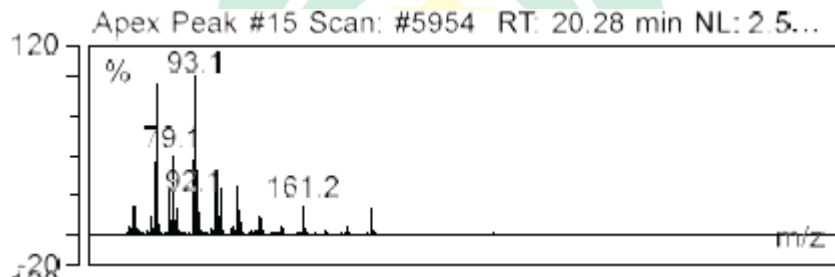
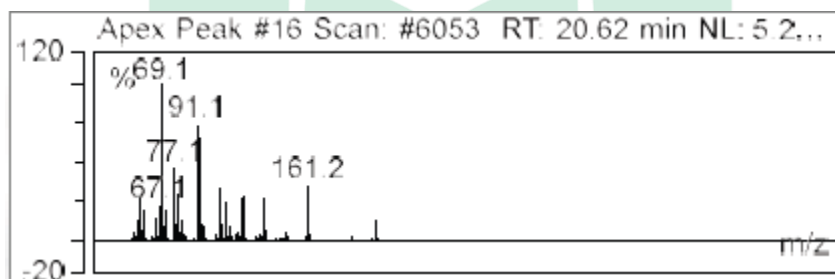
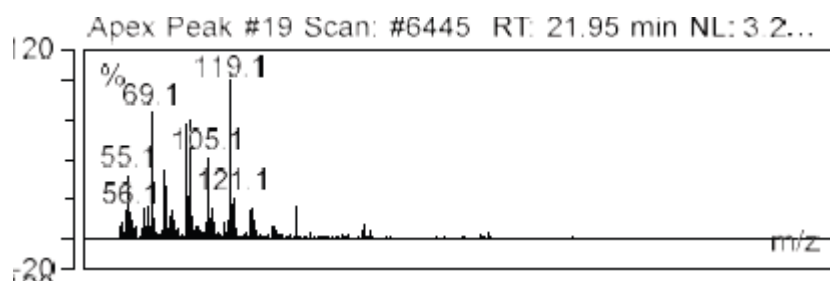


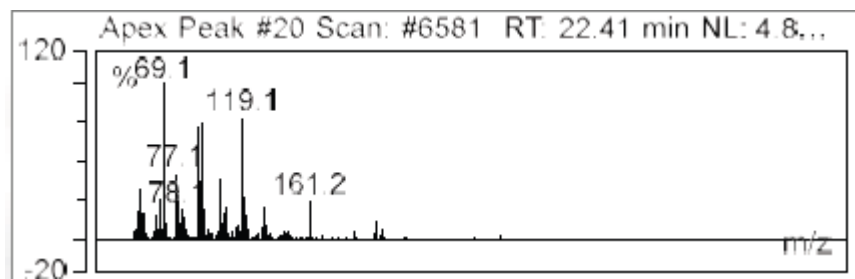
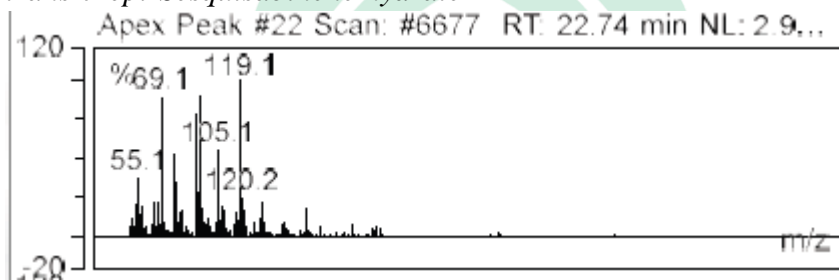
1. *α-Curcumene*



2. *Zingiberene*



3. *Germacrene D*4. *β -Bisabolene*5. *β -Sesquiphellandrene*6. *β -Longipinene*

7. *Cedrene*8. *trans-7-epi-Sesquisabinene hydrate*9. *cis-7-epi-Sesquisabinene hydrate*

ALAUDDIN
M A K A S S A R

BIODATA



Anshar Habibie atau lebih akrab dipanggil anshar lahir di Kabupaten Bantaeng pada tanggal 04 September 1999 yang berasal dari pasangan suami istri Baharuddin dan Sukaeni. Anshar merupakan anak ke tiga dari tiga bersaudara yang artinya memiliki kakak lelaki bernama Ahmad Rate dg Nampo dan kakak perempuan bernama Ardianti Sungguh dg Ratu. Jenjang pendidikan yang dilalui bermula di SDN 25 Panaikang, SMPN 3 Bissappu, SMAN 2 Bantaeng dan pada akhirnya berada di Kampus UIN ALAUDDIN MAKASSAR Jurusan Kimia.



UNIVERSITAS ISLAM NEGERI
ALAUDDIN
M A K A S S A R