

**GAMBARAN KONDISI HIGIENE DAN SANITASI DEPOT
TERHADAP KUALITAS FISIK AIR PADA DEPOT AIR MINUM
DI KECAMATAN MANGGALA KOTA MAKASSAR
TAHUN 2012**



SKRIPSI

**Diajukan untuk Memenuhi Salah Satu Syarat Memperoleh Gelar
Sarjana Kesehatan Masyarakat Jurusan Kesehatan Masyarakat
pada Fakultas Ilmu Kesehatan
UIN Alauddin Makassar**

OLEH

**FAISAL
NIM. 70200108030**

**FAKULTAS ILMU KESEHATAN
UNIVERSITAS ISLAM NEGERI ALAUDDIN MAKASSAR
TAHUN 2012**

Judul

*Gambaran Kondisi Higiene dan Sanitasi Depot
terhadap Kualitas Fisik Air pada Depot Air Minum
di Kecamatan Manggala Kota Makassar
Tahun 2012*

UNIVERSITAS ISLAM NEGERI
ALAUDDIN
M A K A S S A R

PERNYATAAN KEASLIAN SKRIPSI

Dengan penuh kesadaran, penyusun yang bertanda tangan di bawah ini menyatakan bahwa skripsi ini benar adalah hasil karya penyusun sendiri. Jika dikemudian hari terbukti bahwa ia merupakan duplikat, tiruan, plagiat, atau dibuat oleh orang lain, sebagian atau seluruhnya, maka skripsi dan gelar yang diperoleh karenanya batal demi hukum.

Makassar, 18 Desember 2012

Penyusun,

Faisal
NIM. 70200108030



UNIVERSITAS ISLAM NEGERI
ALAUDDIN
M A K A S S A R

PENGESAHAN SKRIPSI

Skripsi yang berjudul “*Gambaran Kondisi Higiene dan Sanitasi Depot terhadap Kualitas Fisik Air pada Depot Air Minum di Kecamatan Manggala Kota Makassar Tahun 2012*” yang disusun oleh **Faisal, NIM : 70200108030**, mahasiswa Jurusan Kesehatan Masyarakat Fakultas Ilmu Kesehatan Universitas Islam Negeri Alauddin Makassar telah diuji dan dipertahankan dalam sidang skripsi yang diselenggarakan pada hari **Jumat**, tanggal **14 Desember 2012**, dinyatakan telah dapat diterima sebagai salah satu syarat untuk memperoleh gelar Sarjana Kesehatan Masyarakat.

DEWAN PENGUJI



Ketua : Dr. dr. H. Rasjidin Abdullah, MPH, MH.Kes (.....)

Sekretaris : Drs. Wahyuddin G, M.Ag (.....)

Pembimbing I : Andi Susilawaty, S.Si, M.Kes (.....)

Pembimbing II: Muhammad Rusmin, SKM, MARS (.....)

Penguji I : Wahyuni Sahani, ST, M.Si (.....)

Penguji II : Drs. Supardin, M.HI (.....)

Samata Gowa, 20 Desember 2012

Diketahui Oleh:
Dekan Fakultas Ilmu Kesehatan
UIN Alauddin Makassar

Dr. dr. H. Rasjidin Abdullah, MPH, MH.Kes
NIP. 19530119 198110 1 001

ABSTRAK

Nama : Faisal
NIM : 70200108030
Jurusan : Kesehatan Masyarakat
Judul : **Gambaran Kondisi Higiene dan Sanitasi Depot terhadap Kualitas Fisik Air pada Depot Air Minum di Kecamatan Manggala Kota Makassar Tahun 2012.**

Air minum merupakan kebutuhan dasar manusia yang mutlak harus dipenuhi dan fungsinya tidak dapat digantikan oleh senyawa yang lain. Dalam al-Quran surah al-A'raf/7:31, *makan dan minumlah dan janganlah berlebihan*. Standar normal konsumsi air putih bagi orang dewasa, yakni 8 gelas perhari atau sekitar 2,5 liter. Air yang dikonsumsi tersebut haruslah bersih, sehat, dan aman untuk tubuh serta kesehatan. Dalam Islam bahwa kita harus mengkonsumsi makanan dan minuman yang *halalan* dan *thayyiban*. Adapun persyaratan kualitas air minum sampai pada pengawasan harus berdasar pada Permenkes. RI No 492/MENKES/PER/IV/2010. Keamanan akan bersih dan sehatnya suatu produksi air minum terhadap kesehatan konsumen, haruslah dijamin oleh DAM (Depot Air Minum) tersebut. Maka operasional DAM harus berdasar pada Pedoman Cara Produksi yang Baik Depot Air Minum pada Lampiran Kepmen. Perindag. RI No. 651/MPP/KEP/10/2004.

Tujuan penelitian ini yaitu untuk mengetahui gambaran kondisi higiene dan sanitasi depot terhadap kualitas fisik air pada depot air minum di kecamatan Manggala kota Makassar. Jenis penelitian ini yaitu penelitian deskriptif dengan pendekatan observasional, wawancara dan uji laboratorium. Sampel dalam penelitian ini adalah depot air minum sebanyak 15 depot yang terpilih secara *purposive sampling*. Pengolahan data melalui sistem komputerisasi menggunakan program SPSS versi 17 dan disajikan dalam bentuk tabel disertai interpretasi.

Hasil penelitian ini menunjukkan bahwa, dari 15 DAM terdapat 13 DAM (86,7%) yang air bakunya bersumber dari PDAM, sedangkan 2 DAM (13,3%) air bakunya bersumber dari sumur bor. Higiene karyawan, semua DAM (100%) tidak memenuhi syarat. Kondisi mesin dan peralatan, hanya 2 DAM (13,3%) memenuhi syarat, sedangkan 13 DAM (86,7%) yang tidak memenuhi syarat. Kondisi bangunan, hanya 3 DAM (20%) yang memenuhi syarat, sedangkan 12 DAM (80%) yang tidak memenuhi syarat. Kondisi lingkungan, hanya 4 DAM (26,7%) yang memenuhi syarat, sedangkan 11 DAM (73,3%) yang tidak memenuhi syarat. Pelaksanaan pemeliharaan sarana produksi dan program sanitasi, hanya 4 DAM (26,7%) yang melaksanakan, sedangkan 11 DAM (73,3%) yang tidak melaksanakan. Kualitas fisik air minum melalui pemeriksaan laboratorium, bahwa semua (100%) sampel air minum hasil olahan DAM memenuhi syarat.

Diharapkan kepada karyawan agar memperhatikan kesehatan badan serta berperilaku bersih dan sehat. Bagi para pemilik DAM agar melakukan tindakan sanitasi dan pemeriksaan laboratorium terhadap air baku dan air minum secara rutin dan berkelanjutan. Kepada pemerintah dan instansi terkait, agar melakukan pemantauan dan pembinaan secara berkala dan berkelanjutan.

Kata Kunci : Kondisi higiene sanitasi, depot air minum, kualitas fisik air.
Daftar Pustaka : 36 (Tahun 1997-2012)

KATA PENGANTAR



Assalamu Alaikum Warahmatullahi Wabarakatu

Segala puji dan syukur atas kehadiran Allah SWT yang telah memberikan keimanan, rahmat, petunjuk, bimbingan, kasih, nikmat, kesehatan dan kesempatan sehingga penulis telah dapat menyelesaikan skripsi ini. Salam dan shalawat kepada Nabi kita Rasulullah Muhammad SAW yang merupakan suri tauladan bagi seluruh umat manusia, yang menjadi penyempurnaan akhlak dan membimbing umat manusia dari segala aspek kehidupan. Dengan perjuangan beliau beserta sahabatnya sehingga kita bisa merasakan nikmat iman dan Islam yang telah menyatu dalam kehidupan kita.

Sebagai manusia yang berjuang untuk selalu belajar dari berbagai aspek kehidupan dari Pemilik Kehidupan. Penulis dalam menyelesaikan skripsi ini, membutuhkan berbagai bantuan baik materil maupun non materil dari berbagai pihak yang telah dengan ikhlas memberikan hal tersebut. Olehnya itu, dengan kerendahan hati, melalui tulisan ini penulis haturkan terima kasih dan penghargaan setinggi-tingginya kepada Ayahanda H. Marsuki dan Ibunda Hj. Sanatang yang telah melahirkan, merawat, membesarkan, dan menjadi guru pertama yang mengajarkan Islam dalam kehidupan penulis dengan penuh kasih sayang yang tak terhingga. Kepada kakak kandung (Hamsani, Jumarni, Nur Aeni, Rosmini, Herni Santi dan Sofyan) penulis yang tak henti membantu, mendukung, dan berkorban hingga penulis dapat menyelesaikan skripsi dan studi penulis.

Dalam penyusunan skripsi ini, penulis menemui banyak hambatan. Namun setiap hambatan yang ditemui, penulis banyak memperoleh bimbingan, arahan serta dukungan dari berbagai pihak. Semoga semua yang telah diberikan dapat menjadi pembelajaran buat penulis menapaki hamparan ilmu di lain hari.

Oleh sebab itu, penulis ingin menyampaikan terima kasih kepada:

1. Rektor Universitas Islam Negeri Alauddin Makassar Prof. Dr. H. A. Qadir Gassing HT. MS dan jajarannya, Dekan Fakultas Ilmu Kesehatan Dr. dr. H. Rasyidin Abdullah, MPH., MH. Kes dan jajarannya, seluruh staf, dan pegawai atas bantuan, fasilitas, serta pelayanan yang diberikan untuk penulis.
2. Ibu Andi Susilawaty, S.Si, M.Kes. selaku Ketua Jurusan Program Studi Kesehatan Masyarakat, sekaligus sebagai pembimbing akademik, serta sebagai pembimbing I dan Bapak Muhammad Rusmin, SKM., MARS. selaku pembimbing II yang senantiasa memberikan bimbingan dan bantuan, serta memberikan ilmu, pengetahuan, pengalaman hidup yang memotivasi penulis, serta arahan yang tak henti-hentinya memantau penyusunan skripsi ini.
3. Ibu Wahyuni Sahani, ST, M.Si. selaku penguji kompetensi dan Bapak Drs. Supardin, M.HI. selaku penguji agama yang telah memberikan kritik dan saran yang membangun sehingga menambah wawasan penulis dalam penyusunan skripsi, memberikan arahan dan masukan yang sangat membantu penulis dalam mengintegrasikan agama Islam dan teori ilmiah.
4. Seluruh dosen yang telah memberikan ilmu, pengajaran, pengalaman, serta bimbingannya. Semoga dengan semua itu penulis dapat menjadikan sebagai langkah dalam meraih kesuksesan.

5. Sahabat Kesling, Rahmat, Iwan, Adnan, Acha, Nisar, Ekky, Icha, Armyn, Ady, Enal, A. Dara, Kiky, Bu Aji, Auzha, Tuty, Dyka, pokoknya terkhusus buat semua sahabat Kesling atas kebersamaannya dalam berbagai hal yang takkan terlupakan. Terkhusus Chairul Amal Muthalib serta buat seluruh Sahabat Kesmas 2008 yang senantiasa memberikan kebersamaan dalam perjuangan dan pengalaman dunia kampus.
6. Sahabat seperjuangan dalam penelitian tentang Depot Air Mimum, A. Adnan dan Mba' Dwi S. yang saling membantu dalam semua pengurusan penelitian.
7. Teman-teman PBL Lonjoboko, magang di WWTP PT. KIMA (A. Adnan dan Icha') yang senantiasa bersama dan berbagi dalam pengalaman lapangan, serta teman-teman KKN angkatan 47 dan seluruh warga desa Balang Pesoang.
8. Kesetiaan dan perjuangan bersama 16 sahabat Kesling yang sempat tertinggal.
9. Buat Wardiman dan Dyriga PH_11 yang membantu dalam penelitian.
10. Seluruh pemilik dan karyawan DAM (Depot Air Minum) yang telah mengizinkan dan membantu dalam penelitian ini.

Banyaknya pihak yang telah membantu dalam penyusunan skripsi ini, merupakan persembahan dari penulis untuk kita semua, demi generasi masa depan. Semoga amal baik dari semua pihak mendapat pahala yang berlipat ganda dari Allah SWT. Akhir kalam, penulis menyadari perlunya saran dan kritik yang sifatnya membangun, senantiasa diharapkan demi perbaikan penulis kedepannya.

Makassar, Agustus 2012

Penulis

Faisal

DAFTAR ISI

	Halaman
LEMBAR JUDUL	i
LEMBAR PERNYATAAN KEASLIAN SKRIPSI	ii
LEMBAR PENGESAHAN SKRIPSI	iii
ABSTRAK	iv
KATA PENGANTAR	v
DAFTAR ISI	viii
DAFTAR TABEL	x
DAFTAR DIAGRAM	xi
DAFTAR GAMBAR	xii
DAFTAR SINGKATAN	xiii
DAFTAR LAMPIRAN	xiv
BAB I PENDAHULUAN	1
A. Latar Belakang	1
B. Rumusan Masalah	5
C. Tujuan Penelitian	5
D. Manfaat Penelitian	6
BAB II TINJAUAN PUSTAKA	8
A. Tinjauan Umum tentang Air	8
B. Tinjauan Umum Pengolahan Air Minum	21
C. Tinjauan Umum tentang Syarat Kualitas Air Minum	26
D. Tinjauan Umum tentang Higiene dan Sanitasi	35
E. Tinjauan Umum tentang Depot Air Minum	41

BAB III KERANGKA KONSEP	52
A. Dasar Pemikiran Variabel yang Diteliti	52
B. Skema Pola Variabel yang Diteliti	55
C. Definisi Operasional dan Kriteria Objektif	57
BAB IV METODOLOGI PENELITIAN	62
A. Jenis Penelitian	62
B. Populasi dan Sampel	62
C. Teknik Pengumpulan Data	63
D. Pengolahan dan Analisa Data	64
E. Penyajian Data	64
BAB V HASIL DAN PEMBAHASAN	65
A. Hasil	65
B. Pembahasan	83
C. Keterbatasan Penelitian	102
BAB VI PENUTUP	103
A. Kesimpulan	103
B. Saran	104
DAFTAR PUSTAKA	106
LAMPIRAN	109

DAFTAR TABEL

Tabel	Halaman
5.1 Distribusi Sumber Air Baku yang Digunakan pada Depot Air Minum di Kecamatan Makassar Kota Makassar Tahun 2012	66
5.2 Distribusi Aspek Higiene Karyawan pada Depot Air Minum di Kecamatan Manggala Kota Makassar Tahun 2012	67
5.3 Distribusi Kondisi Aspek Mesin dan Peralatan pada Depot Air Minum di Kecamatan Manggala Kota Makassar Tahun 2012	69
5.4 Distribusi Kondisi Aspek Bangunan pada Depot Air Minum di Kecamatan Manggala Kota Makassar Tahun 2012	70
5.5 Distribusi Kondisi Aspek Lingkungan pada Depot Air Minum di Kecamatan Manggala Kota Makassar Tahun 2012	71
5.6 Distribusi Aspek Pemeliharaan Sarana Produksi dan Program Sanitasi pada Depot Air Minum di Kecamatan Manggala Kota Makassar Tahun 2012	73
5.7 Distribusi Indikator Kualitas Fisik Air Minum pada Depot Air Minum di Kecamatan Manggala Kota Makassar Tahun 2012	75
5.8 Distribusi Sumber Air Baku terhadap Kualitas Fisik Air Minum pada Depot Air Minum di Kecamatan Manggala Kota Makassar Tahun 2012	77
5.9 Distribusi Higiene Karyawan terhadap Kualitas Fisik Air Minum pada Depot Air Minum di Kecamatan Manggala Kota Makassar Tahun 2012	78
5.10 Distribusi Kondisi Mesin dan Peralatan terhadap Kualitas Fisik Air Minum pada Depot Air Minum di Kecamatan Manggala Kota Makassar Tahun 2012	79
5.11 Distribusi Kondisi Bangunan terhadap Kualitas Fisik Air Minum pada Depot Air Minum di Kecamatan Manggala Kota Makassar Tahun 2012	80
5.12 Distribusi Kondisi Lingkungan terhadap Kualitas Fisik Air Minum pada Depot Air Minum di Kecamatan Manggala Kota Makassar Tahun 2012	81
5.13 Distribusi Pemeliharaan Sarana Produksi dan Program Sanitasi terhadap Kualitas Fisik Air Minum pada Depot Air Minum di Kecamatan Manggala Kota Makassar Tahun 2012	82

DAFTAR DIAGRAM

Diagram	Halaman
5.1 Distribusi Higiene Karyawan pada Depot Air Minum di Kecamatan Manggala Kota Makassar Tahun 2012	68
5.2 Distribusi Kondisi Mesin dan Peralatan pada Depot Air Minum di Kecamatan Manggala Kota Makassar Tahun 2012	69
5.3 Distribusi Kondisi Bangunan pada Depot Air Minum di Kecamatan Manggala Kota Makassar Tahun 2012	71
5.4 Distribusi Kondisi Lingkungan pada Depot Air Minum di Kecamatan Manggala Kota Makassar Tahun 2012	72
5.5 Distribusi Pemeliharaan Sarana Produksi dan Program Sanitasi pada Depot Air Minum di Kecamatan Manggala Kota Makassar Tahun 2012	74
5.6 Distribusi Kualitas Fisik Air Minum pada Depot Air Minum di Kecamatan Manggala Kota Makassar Tahun 2012	76

DAFTAR GAMBAR

Gambar	Halaman
2.1 Siklus pendek dalam siklus hidrologi	8
2.2 Siklus menengah dalam siklus hidrologi	9
2.3 Siklus panjang dalam siklus hidrologi	9
3.1 Skema pola variabel	56



DAFTAR SINGKATAN

AMIU	= Air Minum Isi Ulang
DAM	= Depot Air Minum
PDAM	= Perusahaan Daerah Air Minum
SNI	= Standar Nasional Indonesia
SPSS	= <i>Statistical Product And Service Solution</i>
SPAL	= Saluran Pembuangan Air Limbah
TDS	= <i>Total Dissolved Solid/</i> Total zat padat terlarut
TPA	= Tempat Pembuangan Akhir
WHO	= <i>World Health Organisation</i>



DAFTAR LAMPIRAN

1. Lembar Kuesioner
2. Lembar Ceklist Observasi
3. Master Tabel
4. Tabel Output
5. Laporan Hasil Uji Laboratorium
6. Dokumentasi
7. Surat Izin Penelitian
8. Surat Keterangan Telah Melakukan Penelitian
9. Peraturan Menteri Kesehatan RI Nomor 492/MENKES/PER/IV/2010 tentang Persyaratan Kualitas Air minum.
10. Keputusan Menteri Perindustrian dan Perdagangan Republik Indonesia Nomor:651/Kep/10/2004 tentang Persyaratan Teknis Depot Air Minum dan Perdagangannya.
11. Riwayat Hidup

BAB I

PENDAHULUAN

A. Latar Belakang

Air merupakan suatu senyawa yang tidak kalah pentingnya terhadap eksistensi makhluk hidup yang ada di bumi ini. Semua makhluk hidup akan dipengaruhi oleh keberadaan air, seperti halnya kelangsungan hidup manusia. Jika manusia dalam beberapa waktu kekurangan air, bahkan tidak mengkonsumsi air saja selama dua hari maka dapat berpengaruh terhadap kelangsungan hidupnya. Sehingga air merupakan kebutuhan manusia yang mutlak harus dipenuhi dan fungsinya tidak dapat digantikan oleh senyawa yang lain.

Manusia akan lebih cepat meninggal karena kekurangan air daripada kekurangan makanan. Dalam tubuh manusia itu sendiri sebagian besar terdiri dari air. Tubuh orang dewasa, sekitar 55-60% berat badan terdiri dari air, anak-anak sekitar 65%, dan untuk bayi sekitar 80% (Notoatmodjo, 2003).

Air yang dikonsumsi haruslah bersih, sehat, aman, dan halal untuk tubuh. Kualitas air minum haruslah diperhatikan dalam pemenuhan kebutuhan air minum tersebut. Persyaratan kualitas air minum sampai pada pengawasan harus berdasar pada Peraturan Menteri Kesehatan RI Nomor 492/MENKES/PER/IV/2010. Adapun penyelenggara air minum dalam hal ini Depot Air Minum (DAM), wajib memenuhi ketentuan teknis pada Pedoman Cara Produksi yang Baik Depot Air Minum dalam Keputusan Menteri

Perindustrian dan Perdagangan RI Nomor 651/MPP/Kep/10/2004 tentang persyaratan teknis depot air minum dan perdagangannya.

Kualitas air minum hasil produksi suatu penyelenggara air minum, dalam hal ini DAM sangatlah dipengaruhi oleh berbagai hal, salah satunya yakni higiene sanitasi DAM tersebut. Sehingga perlu adanya pengawasan oleh pihak yang berkompeten di bidang higiene sanitasi tersebut. Menjadi persoalan saat ini kualitas air minum di kota-kota besar di Indonesia masih memprihatinkan. Menurut hasil penelitian Suprihatin (2003), “pada akhir tahun 2002, dari 120 sampel air minum pada depot yang diambil dari 10 kota besar diketahui 16% terkontaminasi bakteri *coliform*. Sepuluh kota tersebut adalah Jakarta, Tangerang, Bekasi, Bogor, Cikampek, Medan, Denpasar, Yogyakarta, Semarang dan Surabaya. Dari penelitian diketahui, 60% sampel yang diperiksa tidak memenuhi sekurang-kurangnya satu parameter persyaratan SNI.”

Seperti halnya di kota Makassar, menurut hasil penelitian Basri (2010) berdasar dalam Keputusan Menteri Kesehatan RI No. 907/Menkes/SK/VII/2002, bahwa kualitas air baku salah satu dari enam depot AMIU (Air Minum Isi Ulang) di Makassar yang dijadikan sampel, berdasarkan parameter MPN Coliformnya tidak memenuhi syarat.

Selain itu, penelitian oleh Hafid (2011) di kecamatan Biringkanaya kota Makassar dilakukan untuk mengetahui sanitasi dan kualitas AMIU yang kemudian dibandingkan dengan standar Kepmen Perindag RI No. 651/MPP/Kep/10/2004 dan Kepmenkes RI No. 492/MENKES/PER/IV/2010

untuk keberadaan MPN Coliform serta SNI 06-6989.13.2004 untuk kandungan kalsium, diperoleh hasil bahwa: higiene pekerja dari lima DAM semuanya tidak memenuhi syarat; higiene peralatan DAM yaitu tiga DAM memenuhi syarat dan dua DAM masih belum memenuhi syarat; kebersihan lingkungan yaitu satu DAM memenuhi syarat dan empat DAM tidak memenuhi syarat; kandungan kalsium pada AMIU dari lima DAM tidak memenuhi syarat dengan kadar di bawah 100 mg/L; dan dari lima DAM yang dijadikan sampel ada tiga DAM tidak memenuhi syarat ditinjau dari kandungan bakteri coliform karena kandungan bakterinya melebihi standar yaitu dalam 100 ml air = 0. Berdasarkan hasil dari beberapa penelitian di atas ditengarai pemenuhan air minum yang instant di kalangan masyarakat, seperti munculnya berbagai DAM. Sehingga kualitas dari produk air minum yang dihasilkan masih perlu pengawasan dan kewaspadaan bagi masyarakat konsumen.

Pemenuhan air minum sangatlah didukung oleh banyaknya jumlah DAM. Berdasarkan data yang di peroleh dari Dinas Kesehatan kota Makassar, jumlah DAM Kota Makassar 5 tahun terakhir, dari tahun 2007-2011 sebanyak 447 depot. Rincian dari tahun 2007 sebanyak 82 depot, pada tahun 2008 sebanyak 101 depot, pada tahun 2009 sebanyak 87 depot, pada tahun 2010 sebanyak 106 depot dan pada tahun 2011 sebanyak 71 depot. Peningkatan jumlah depot di kota Makassar setiap tahunnya mencapai angka rata-rata 90 depot (tahun 2007-2011). Hal ini menunjukkan bahwa setiap bulannya terdapat rata-rata 8 depot baru di kota Makassar.

Banyaknya DAM di kota Makassar memudahkan masyarakat dalam pemenuhan air minum. Namun merebaknya DAM tersebut harus diwaspadai oleh pihak konsumen terhadap keamanan produk air minum. Sehingga harus dilakukan pengawasan terhadap DAM yang secara ketat, berkala, dan berkesinambungan oleh pihak yang berwenang sesuai Permenkes RI Nomor 492/MENKES/PER/IV/2010, yakni Dinas Kesehatan kabupaten/ kota.

Keamanan akan bersih dan sehatnya suatu produksi air minum terhadap kesehatan konsumen, tidak terlepas dari kondisi hygiene sanitasi DAM. Kondisi hygiene sanitasi tersebut terdapat dalam Pedoman Cara Produksi yang Baik Depot Air Minum pada Lampiran Keputusan Menteri Perindustrian dan Perdagangan RI Nomor: 651/MPP/Kep/10/2004 tentang Persyaratan Teknis Depot Air Minum dan Perdaganganannya. Pedoman tersebut terdiri atas 6 bagian diantaranya; desain dan konstruksi depot; bahan baku, mesin dan peralatan; proses produksi; produk air minum; pemeliharaan sarana produksi dan program sanitasi; karyawan; penyimpanan air baku dan penjualan.

Pada Pedoman Cara produksi yang Baik Depot Air Minum dalam Lampiran Keputusan Menperindag RI Nomor: 651/MPP/Kep/10/2004, mencantumkan bahwa lokasi depot air minum harus terbebas dari daerah tempat pembuangan kotoran/sampah. Diketahui bersama tempat pembuangan akhir (TPA) sampah di kota Makassar bertempat di wilayah kelurahan Antang kecamatan Manggala dengan luas 14 hektar itu setiap harinya harus menerima sekitar 400 ton sampah yang masuk ke area ini (Rahmatia, 2012).

Hal ini perlu mendapat perhatian dalam aspek pencemaran lingkungan baik dari segi bau, air, udara, maupun tanah. Melihat dari lokasi TPA terhadap potensi terjadinya pencemaran terhadap DAM, sehingga perlu adanya pengawasan terhadap penyelenggaraan air minum (DAM) di sekitar wilayah kecamatan Manggala.

Berdasarkan uraian di atas, peneliti ingin mengetahui gambaran kondisi hygiene dan sanitasi DAM terhadap kualitas fisik air minum pada DAM di kecamatan Manggala kota Makassar.

B. Rumusan Masalah

Berdasarkan latar belakang yang diuraikan di atas, maka perumusan masalah dalam penelitian ini yakni, bagaimana gambaran kondisi hygiene dan sanitasi depot air minum terhadap kualitas fisik air minum pada depot air minum di kecamatan Manggala kota Makassar.

C. Tujuan Penelitian

1. Tujuan Umum

Mengetahui kondisi hygiene dan sanitasi depot air minum terhadap kualitas fisik air minum pada depot air minum di kecamatan Manggala kota Makassar.

2. Tujuan Khusus

- a. Untuk mendapatkan gambaran sumber air baku yang digunakan pada depot air minum di kecamatan Manggala kota Makassar.

- b. Untuk mendapatkan gambaran kondisi higiene karyawan pada depot air minum di kecamatan Manggala kota Makassar.
- c. Untuk mendapatkan gambaran kondisi mesin dan peralatan depot air minum di kecamatan Manggala kota Makassar.
- d. Untuk mendapatkan gambaran kondisi bangunan depot air minum di kecamatan Manggala kota Makassar.
- e. Untuk mendapatkan gambaran kondisi lingkungan depot air minum di kecamatan Manggala kota Makassar.
- f. Untuk mendapatkan gambaran pelaksanaan Pemeliharaan sarana produksi dan program sanitasi pada depot air minum di kecamatan Manggala kota Makassar.
- g. Untuk mendapatkan gambaran kualitas fisik air minum pada depot air minum di kecamatan Manggala kota Makassar.

D. Manfaat Penelitian

1. Bagi Peneliti

Memberi pengalaman dalam melaksanakan penelitian, serta menambah wawasan dan pengetahuan dalam mengembangkan ilmu pengetahuan yang dimiliki sehubungan dengan judul penelitian.

2. Bagi Karyawan

Sebagai bahan masukan dalam mewujudkan, menjaga, dan meningkatkan higiene karyawan dalam melaksanakan pekerjaan dengan profesional secara konsisten dan berkelanjutan.

3. Bagi Pengusaha Depot Air Minum

Sebagai masukan dalam mewujudkan, menjaga, dan meningkatkan sanitasi depot air minum secara konsisten dan berkelanjutan sesuai Pedoman Cara Produksi Yang Baik Depot Air Minum dalam Keputusan Menperindag RI No. 651/MPP/Kep/10/2004.

4. Bagi Masyarakat

Sebagai bahan pertimbangan dan pedoman agar masyarakat/konsumen dapat waspada dan selektif dalam membeli dan mengkonsumsi air minum isi ulang dari depot air minum yang sudah memiliki izin usaha dengan memperhatikan kondisi higiene karyawan dan sanitasi depot air minum, serta memeriksa secara teliti produk air minum yang akan dikonsumsi.

5. Bagi Instansi Terkait

Sebagai bahan pedoman dan pertimbangan dalam melakukan pengawasan dan pemeriksaan yang berkala dan berkelanjutan terhadap operasional depot air minum agar menerapkan cara produksi yang baik, sehingga pengusaha depot air minum terkontrol dalam melaksanakan kegiatan penyelenggaraan air minum yang terjamin keamanan dan kelayakan air minum untuk dikonsumsi, sesuai persyaratan yang berlaku.

BAB II

TINJAUAN PUSTAKA

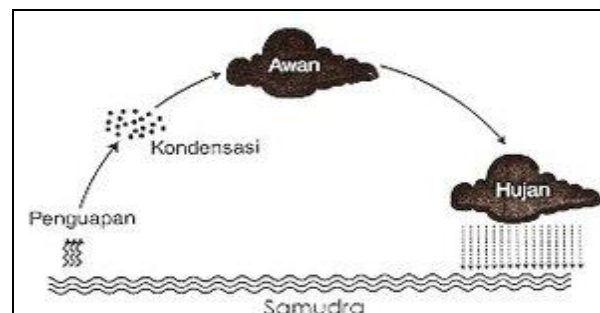
A. Tinjauan Umum tentang Air

1. Siklus Hidrologi Air

Lingkungan air disebut juga hidrosfir. Lingkungan air sangat erat kaitannya dengan kehidupan manusia. Kehidupan manusia dapat berlangsung hanya bila kebutuhan air secara kualitatif dan kuantitatif dapat dipenuhi. Sekalipun air jumlahnya relatif konstan, tetapi air tidak diam, melainkan bersirkulasi akibat pengaruh cuaca, sehingga terjadi suatu siklus yang disebut siklus hidrologi (Mulia, 2005).

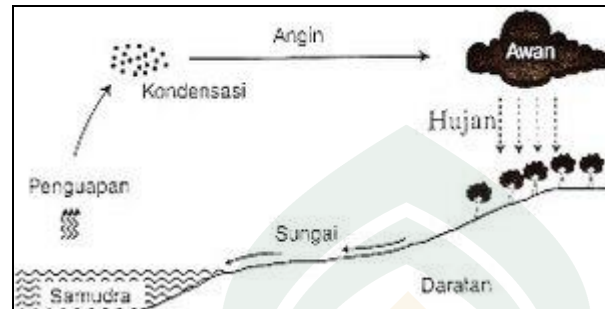
Daur hidrologi sering juga dipakai istilah *water cycle* atau siklus air. Suatu sirkulasi air yang meliputi gerakan mulai dari laut ke atmosfer, dari atmosfer ke tanah, dan kembali ke laut lagi. Siklus hidrologi dibedakan ke dalam tiga jenis dalam (Adipedia.com, 2011) yaitu:

- a. Siklus Pendek: Air laut menguap kemudian melalui proses kondensasi berubah menjadi butir-butir air yang halus atau awan dan selanjutnya hujan langsung jatuh ke laut dan akan kembali berulang.



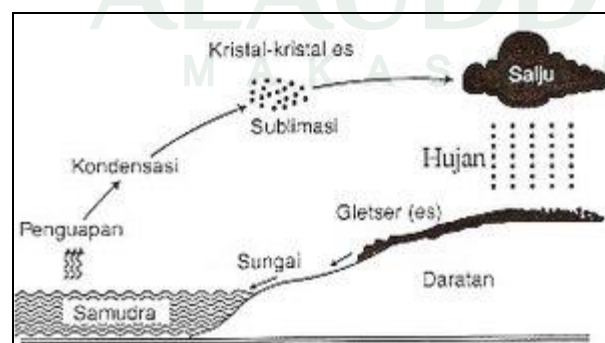
Gambar 2.1 Siklus pendek dalam siklus hidrologi

- b. Siklus Sedang: Air laut menguap lalu dibawa oleh angin menuju daratan dan melalui proses kondensasi berubah menjadi awan lalu jatuh sebagai hujan di daratan dan selanjutnya meresap ke dalam tanah lalu kembali ke laut melalui sungai-sungai atau saluran-saluran air.



Gambar 2.2 Siklus menengah dalam siklus hidrologi

- c. Siklus Panjang: Air laut menguap, setelah menjadi awan melalui proses kondensasi, lalu terbawa oleh angin ke tempat yang lebih tinggi di daratan dan terjadilah hujan salju atau es di pegunungan-pegunungan yang tinggi. Bongkah-bongkah es mengendap di puncak gunung dan karena gaya beratnya meluncur ke tempat yang lebih rendah, mencair terbentuk gletser lalu mengalir melalui sungai-sungai kembali ke laut.



Gambar 2.3 Siklus panjang dalam siklus hidrologi

Unsur-unsur utama dalam siklus hidrologi, antara lain:

- a. *Evaporasi* adalah penguapan dari badan air secara langsung.
- b. *Transpirasi* adalah penguapan air yang terkandung dalam tumbuhan.
- c. *Respirasi* adalah penguapan air dari tubuh hewan dan manusia.
- d. *Evapotranspirasi* adalah perpaduan evaporasi dan transpirasi.
- e. *Kondensasi* adalah proses perubahan wujud uap air menjadi titik-titik air sebagai hasil pendinginan.
- f. *Presipitasi* adalah segala bentuk curahan atau hujan dari atmosfer ke bumi yang meliputi hujan air, hujan es, hujan salju.
- g. *Infiltrasi* adalah air yang jatuh ke permukaan tanah dan meresap ke dalam tanah.
- h. *Perkolasi* adalah air yang meresap terus sampai kedalaman tertentu hingga mencapai air tanah atau *ground water*.
- i. *Run off* adalah air yang mengalir di atas permukaan tanah melalui parit, sungai, hingga menuju ke laut (Adipedia.com, 2011).

Dari siklus air yang dibahas di atas, sangatlah jelas bahwa air selalu mengalami siklus yang terus berproses. Dalam proses tersebut salah satunya dengan terjadinya hujan, yang dapat menyebarkan kembali air ke muka bumi ini. Hal ini terkandung dalam al-Quran surah al-A'raf/7:57.

وَهُوَ الَّذِي يُرْسِلُ الرِّيحَ بُشْرًا بَيْنَ يَدَيْ رَحْمَتِهِ ۗ حَتَّىٰ إِذَا أَقَلَّتْ سَحَابًا ثِقَالًا
 سُقْنَاهُ لِبَلَدٍ مَّيِّتٍ فَأَنْزَلْنَا بِهِ الْمَاءَ فَأَخْرَجْنَا بِهِ ۖ مِنْ كُلِّ الثَّمَرَاتِ ۗ كَذَٰلِكَ نُخْرِجُ
 الْمَوْتَىٰ لَعَلَّكُمْ تَذَكَّرُونَ ﴿٥٧﴾

Terjemahnya:

Dan Dialah yang meniupkan angin sebagai pembawa berita gembira, sebelum kedatangan rahmat-Nya (hujan); hingga apabila angin itu telah membawa awan mendung, Kami halau ke suatu daerah yang tandus, lalu Kami turunkan hujan di daerah itu, maka Kami keluarkan dengan sebab hujan itu pelbagai macam buah-buahan. Seperti itulah Kami membangkitkan orang-orang yang telah mati, mudah-mudahan kamu mengambil pelajaran (Depag, 2009).

Dalam Tafsir Al-Misbah volume 4, bahwa *Dan Dialah* bukan selain-Nya yang mengutus yakni meniupkan *aneka angin sebagai pembawa berita gembira sebelum kedatangan rahmat-Nya*, yakni sebelum turunnya hujan, *hingga apabila ia*, yakni angin-angin itu *telah memikul*, yakni mengandung *awan yang berat*, karena telah berhasil menghimpun butir-butir yang mengandung air, sehingga ia terlihat mendung dan perjalannya menjadi lambat, *Kami halau ia*, yakni angin itu dalam satu kesatuan menuju *ke suatu daerah yang mati*, yakni tandus, *lalu Kami turunkan hujan di sana*, yakni di daerah tandus itu, *maka Kami keluarkan*, yakni tumbuhan *dengan sebabnya*, yakni sebab air yang tercurah itu *pelbagai macam buah-buahan. Seperti itulah*, yakni menghidupkan tanah yang mati/tandus dengan hujan, yakni dari suatu keadaan yang tidak wujud, sehingga wujud dan hidup – seperti itulah – *Kami membangkitkan orang-orang yang telah mati*, dan tertanam di bumi. Kami menyampaikan bukti kekuasaan dan contoh ini *mudah-mudahan kamu mengambil pelajaran* walau hanya sedikit dari sejumlah pelajaran yang dikandungnya. Kata sedikit diisyaratkan oleh kata *tadzakkarun* yang asalnya adalah *tatadzakkarun*.

Ayat di atas mengisyaratkan, bahwa sebelum hujan turun, angin beraneka ragam atau banyak. Namun sedikit demi sedikit Allah mengarak dengan perlahan partikel-partikel awan, kemudian digabungkan-Nya partikel-partikel itu, sehingga ia tindih menindih dan menyatu, lalu turunlah hujan. Nah, anda melihat ayat di atas pada mulanya menggunakan kata *angin* dalam bentuk jamak, tetapi setelah ia terhimpun dan menyatu menjadi satu kesatuan, bentuk yang dipilih bukan lagi bentuk jamak, tetapi tunggal, karena itu kata yang digunakan adalah *suqnahu/Kami halau ia*, yakni dalam bentuk *mudzakkar*, padahal sebelumnya kata *aqallat* dalam bentuk *mu'annas*. Bentuk muannas antara lain menunjuk kepada makna jamak, sedang bentuk *mudzakkar* kepada makna tunggal. Sungguh amat teliti redaksi ayat-ayat al-Quran lagi sejalan dengan hakikat ilmiah (Shihab, 2009).

Berdasarkan tafsiran ayat di atas sangatlah jelas bahwa siklus hidrologi yakni proses terjadinya hujan merupakan suatu proses yang sangat rumit dan selalu berulang, sesuai dengan kajian ilmiah terjadinya hujan yang diawali dari adanya angin yang membawa butiran-butiran air yang kemudian menghimpun menjadi awan yang kemudian menjadi mendung dan sebelum hujan terjadi angin masih mengarak awan mendung tersebut menuju ke suatu daerah yang berpotensi terjadinya hujan. Sehingga dengan hujan tersebut dapatlah memberikan manfaat besar bagi manusia, hewan dan tumbuh-tumbuhan. Maka patutlah kita bersyukur atas segala nikmat yang Allah swt. berikan. Kita juga dianjurkan untuk

mempelajari makna yang terkandung dari proses terjadinya hujan tersebut, baik secara ilmiah sehingga kita benar-benar mengetahui dan meyakini kekuasaan-Nya, dari hal itu kita dapat mengambil pelajaran seperti halnya jika kita dibangkitkan kembali dari kematian.

2. Klasifikasi/ Penggolongan Air

Air yang ada di permukaan bumi dalam peruntukannya memiliki tingkatan tertentu dalam hal kualitas dan kegunaan air tersebut. Adapun peruntukan air di Indonesia digolongkan dalam beberapa tingkatan, berdasarkan Peraturan Pemerintah No. 20 Tahun 1990 pasal 7 (1) sebagai berikut:

- Golongan A : Air yang dapat digunakan sebagai air minum secara langsung tanpa pengolahan terlebih dahulu;
- Golongan B : Air yang dapat digunakan sebagai air baku air minum;
- Golongan C : Air yang dapat digunakan untuk keperluan perikanan dan peternakan;
- Golongan D : Air yang dapat digunakan untuk keperluan pertanian, dan dapat dimanfaatkan untuk usaha perkotaan, industri, pembangkit listrik tenaga air.

Menurut Soemirat (2005) Perilaku masyarakat, termasuk kepercayaan dan kebiasaan akan menentukan kualitas air yang digunakan, dan bagaimana mereka memperlakukan air. Ada masyarakat yang sudah terbiasa minum air mentah, ada yang menggunakan air sungai. Hal ini terutama berlaku bagi daerah pedesaan.

Hal di atas mengemukakan bahwa penggolongan air terhadap sumber dan kegunaan dari berbagai karakteristik air haruslah diketahui oleh semua kalangan masyarakat. Sehingga perilaku akan keterbiasaan masyarakat dalam menggunakan air tidak menjadi suatu masalah dalam menjaga dan meningkatkan derajat kesehatannya.

3. Sumber Air Minum

Menurut Notoatmodjo (2007), pada prinsipnya semua air dapat diproses menjadi air minum. Sumber-sumber air tersebut antara lain:

a. Air Hujan

Air hujan dapat ditampung kemudian dijadikan air minum. Akan tetapi air hujan ini tidak mengandung kalsium. Oleh karena itu, agar dapat dijadikan air minum yang sehat perlu ditambahkan kalsium di dalamnya.

b. Air Sungai dan Danau

Menurut asalnya sebagian dari air sungai dan air danau ini juga dari air hujan yang mengalir melalui saluran-saluran ke dalam sungai atau danau. Kedua sumber air ini sering juga disebut air permukaan. Oleh karena air sungai dan danau ini sudah terkontaminasi atau tercemar oleh berbagai macam kotoran maka bila akan dijadikan air minum harus diolah terlebih dahulu.

c. Mata Air

Air yang keluar dari mata air ini biasanya berasal dari air tanah yang muncul secara alamiah. Oleh karena itu, air dari mata air ini, bila

belum tercemar oleh kotoran sudah bisa dijadikan air minum langsung. Akan tetapi karena kita belum yakin apakah betul belum tercemar, maka alangkah baiknya air tersebut direbus dahulu sebelum diminum.

d. Air Sumur Dangkal

Air ini keluar dari dalam tanah, juga disebut air tanah. Air berasal dari lapisan air di dalam tanah yang dangkal. Dalamnya lapisan air ini dari permukaan tanah dari tempat yang satu ke yang lain berbeda-beda. Biasanya berkisar antara 5 sampai 15 meter dari permukaan tanah. Air sumur pompa dangkal ini belum begitu sehat, karena kontaminasi kotoran dari permukaan tanah masih ada. Oleh karena itu, perlu direbus dahulu sebelum diminum.

e. Air Sumur Dalam

Air ini berasal dari lapisan air kedua di dalam tanah. Dalamnya dari permukaan tanah biasanya di atas 15 meter. Oleh karena itu, sebagian besar air sumur kedalaman seperti ini sudah cukup sehat untuk dijadikan air minum yang langsung (tanpa melalui proses pengolahan).

4. Fungsi dan Manfaat Air Minum

Dalam al-Quran dijelaskan bahwa air yang ada di bumi dimanfaatkan untuk diminum, yang terdapat pada surah al-Nahl/16:10.

هُوَ الَّذِي أَنْزَلَ مِنَ السَّمَاءِ مَاءً لَكُمْ مِنْهُ شَرَابٌ وَمِنْهُ شَجَرٌ فِيهِ تُسِيمُونَ ﴿١٠﴾

Terjemahnya :

Dia-lah, yang telah menurunkan air hujan dari langit untuk kamu, sebagiannya menjadi minuman dan sebagiannya (menyuburkan) tumbuh-tumbuhan, yang pada (tempat tumbuhnya) kamu menggembalakan ternakmu (Depag, 2009).

Dalam Tafsir Al-Misbah volume 6, ayat di atas mengingatkan manusia –dengan tujuan agar mereka mensyukuri Allah dan memanfaatkan dengan baik anugerah-Nya– bahwa *Dia Yang Mahakuasa itulah, yang telah menurunkan dari arah langit, yakni awan air hujan untuk kamu memanfaatkan. Sebagiannya menjadi minuman yang segar dan sebagian lainnya menyuburkan tumbuh-tumbuhan, yang padanya, yakni di tempat tumbuhnya, kamu menggembalakan ternak kamu sehingga binatang itu dapat makan dan pada gilirannya dapat menghasilkan untuk kamu susu, daging, dan bulu* (Shihab, 2009).

Berdasarkan tafsiran di atas, bahwa kita diperintahkan untuk mensyukuri nikmat Allah serta memanfaatkan dengan baik anugerah-Nya. Dalam hal ini air hujan yang diturunkan sebagiannya untuk diminum oleh manusia sehingga dapat menyegarkan bagi yang meminumnya. Kita sangat membutuhkan air minum untuk tubuh kita, jika kita tidak minum selama dua hari, maka fungsi tubuh akan menjadi terganggu bahkan membuat seseorang dehidrasi sampai mengalami kejang-kejang akibat kekurangan cairan dalam tubuh, sehingga seseorang berpotensi meninggal akibat kurangnya cairan dalam tubuh.

Air minum sangatlah berpengaruh terhadap kesehatan. Adapun sehat dalam definisi WHO (1957), adalah suatu keadaan sejahtera sempurna dari fisik, mental, dan sosial yang tidak hanya terbatas pada bebas dari penyakit dan kelemahan. Sementara Majelis Ulama Indonesia (MUI) dalam musyawarah Nasional Ulama tahun 1983 merumuskan sehat

sebagai ketahanan “jasmaniah, ruhaniyah dan sosial” yang dimiliki manusia sebagai karunia Allah swt. yang wajib disyukuri dengan mengamalkan tuntunan-Nya, dan memelihara serta mengembangkannya.

Konsumsi air bersih yang cukup terbukti menurunkan risiko beberapa kanker tertentu, seperti kanker usus besar, payudara, kantung kemih dan ginjal. Meminum air sebelum makan membantu menurunkan dan mengendalikan berat badan, karena air membantu pencernaan dan mengurangi nafsu makan (A.R. Hari, 2007).

Menurut Mahmud (2007), fungsi air bagi tubuh sangatlah penting, antara lain:

- a. Untuk menjaga kelembaban organ di dalam tubuh agar tetap sejuk. Artinya, bila organ di dalam tubuh kekurangan air, bentuknya akan semakin mengempis akibat kehilangan kelembaban. Bukan hanya organ penting dalam tubuh, tetapi juga kulit sebagai pembungkusnya.
- b. Untuk menjaga agar darah dan getah bening dalam tubuh mempunyai volume dan kekentalan yang cukup. Bila tubuh kurang cairan, darah dan getah bening akan menjadi kental karena cairan dalam darah dan getah bening disedot untuk kebutuhan dalam tubuh. Kalau sudah begitu, aliran darah tidak akan lancar karena sudah mengental. Akibatnya, perjalanan darah sebagai alat transportasi oksigen dan zat-zat makanan pun bisa terganggu.
- c. Menjaga suhu tubuh, fakta medis menunjukkan tubuh manusia 70% terdiri dari cairan. Fungsi-fungsi cairan ini adalah untuk memroses

pencernaan, penyerapan, sirkulasi, produksi air ludah, transportasi nutrisi, dan mempertahankan suhu tubuh.

- d. Air minum dalam jumlah yang cukup banyak bakal mendorong terbuangnya racun atau toksin yang ada di dalam tubuh. Air mampu membersihkan racun dalam tubuh lewat keringat, air seni, dan pernapasan.
- e. Sebagai media yang mengantarkan vitamin dan nutrisi ke seluruh sel dan organ tubuh. Dengan minum air bersih dan kaya mineral, maka vitamin yang terkandung dalam makanan yang dimakan akan lebih gampang diserap oleh tubuh melalui aliran darah. Dengan demikian, akan cepat pula vitamin tersebut menjadi energi. Jika anda kekurangan air, vitamin dan nutrisi yang sudah anda konsumsi akan terhambat, akibatnya daya tahan tubuh akan melemah.
- f. Memperlancar sistem pencernaan, asupan cairan yang cukup akan membuat makanan yang melewati saluran cerna dapat mengalir lancar dan mencegah terjadinya konstipasi. Karena usus amat leluasa menggiling makanan dan menyerap sarinya. Ketika cairan tidak cukup, usus akan menyerap cairan dari *feces* atau tinja untuk menjaga hidrasi.
- g. Agar terhindar dari batu ginjal. Ginjal akan berfungsi normal, jika keseimbangan air dalam tubuh terjaga. Air adalah perisai terampuh untuk melindungi tubuh dari serangan batu ginjal. Karena ginjal merupakan salah satu organ manusia yang sangat vital dan berbahaya. Oleh karenanya, dengan air dapat mengusir semua zat sampah yang

ada di dalam ginjal, yaitu dengan cara membanjirinya. Sehingga zat-zat tersebut tidak dibiarkan mengendap dan dikeluarkan dengan cara didorong oleh air yang diminum dan keluar dalam bentuk urin.

Hal di atas menjelaskan bahwa kita harus mengatur banyaknya air yang diminum, agar proses metabolisme dalam tubuh tetap berjalan dengan baik. Standar dalam konsumsi air putih, yakni 8 gelas per hari atau sekitar 2,5 liter. Dalam al-Quran juga telah memberikan batasan tentang kadar makanan dan minuman yang boleh dikonsumsi, yakni pada surah al-A'raf/7:31.

وَكُلُوا وَاشْرَبُوا وَلَا تُسْرِفُوا إِنَّهُ لَا يُحِبُّ الْمُسْرِفِينَ ﴿٣١﴾

Terjemahnya:

...makan dan minumlah, dan janganlah berlebih-lebihan^[535]. Sesungguhnya Allah tidak menyukai orang-orang yang berlebih-lebihan.

[535] Maksudnya: janganlah melampaui batas yang dibutuhkan oleh tubuh dan jangan pula melampaui batas-batas makanan yang dihalalkan (Depag, 2009).

Dalam Tafsir Al-Misbah volume 4, *dan makanlah* makanan yang halal, enak, bermanfaat lagi bergizi, berdampak baik *serta minumlah* apa saja, yang kamu sukai selama tidak memabukkan tidak juga mengganggu kesehatan kamu *dan janganlah berlebih-lebihan* dalam segala hal, baik dalam beribadah dengan menambah cara atau kadarnya demikian juga makan dan minum atau apa saja, karena *sesungguhnya Allah tidak menyukai*, yakni tidak melimpahkan rahmat

dan ganjaran bagi *orang-orang yang berlebih-lebihan* dalam hal apapun.

Penggalan akhir ayat ini merupakan salah satu prinsip yang diletakkan agama menyangkut kesehatan yang diakui pula oleh para ilmuwan terlepas apapun pandangan hidup atau agama mereka.

Perintah makan dan minum, lagi tidak berlebih-lebihan, yakni tidak melampaui batas, merupakan tuntunan yang harus disesuaikan dengan kondisi setiap orang. Ini karena kadar tertentu yang dinilai cukup untuk seseorang, boleh jadi telah dinilai melampaui batas atau belum cukup buat orang lain. Atas dasar itu, kita dapat berkata bahwa penggalan ayat tersebut mengajarkan sikap proporsional dalam makan dan minum.

Dalam konteks berlebih-lebihan ditemukan pesan Nabi saw.: “Tidak ada wadah yang dipenuhi manusia lebih buruk dari perut. Cukuplah bagi putra-putri Adam beberapa suap yang dapat menegakkan tubuhnya. Kalau pun harus (memenuhi perut), hendaklah sepertiga untuk makanannya, sepertiga untuk minumannya, dan sepertiga untuk pernafasannya.” (HR. at-Tirmidzi, Ibn Majah, dan Ibn Hibban melalui Miqdam melalui Ibn Ma’dikarib). Ditemukan juga pesan yang mengatakan: “Termasuk berlebih-lebihan bila Anda makan apa yang selera Anda tidak tertuju kepadanya.” (Shihab, 2009).

Berdasarkan tafsiran di atas, sangatlah jelas bahwa makanan dan minuman yang kita konsumsi hendaklah yang halal, enak,

bermanfaat lagi bergizi, dan berdampak baik bagi tubuh kita. Maka itu kita dianjurkan untuk memilih makanan dan minuman yang akan kita konsumsi. Seperti halnya dengan air minum, kita harus memilih air minum yang sehat dan memiliki kualitas yang baik, agar dapat memberikan manfaat bagi tubuh, bukan sebaliknya memberikan masalah bagi tubuh kita sampai pada menimbulkan penyakit. Sehingga dengan makan dan minum sesuai dengan kebutuhan, maka dapat memberikan kesehatan yang baik pula bagi kita.

Air minum yang sehat dalam Islam yakni air yang dapat memberi manfaat sehingga dapat menyehatkan tubuh, serta *halal* (boleh/ aman) dan *thayyib* (lezat, baik, menentramkan). Semua jenis minuman adalah halal kecuali minuman yang memabukkan seperti arak dan yang dicampur dengan benda-benda najis, sedikit atau banyak. Di antara beberapa jenis minuman yang biasa dikonsumsi oleh Rasulullah SAW di antaranya: madu, air dingin yang sejuk, air manis, dan susu (Al-Hafidz, 2007).

B. Tinjauan Umum Pengolahan Air Minum

Yang dimaksud dengan pengolahan adalah usaha-usaha teknis yang dilakukan untuk mengubah sifat-sifat suatu zat. Hal ini penting artinya bagi air minum, karena dengan adanya pengolahan ini, maka akan didapatkan suatu air minum yang memenuhi standar air minum yang telah ditentukan. Dalam proses pengolahan air ini pada lazimnya dikenal dengan dua cara, yaitu:

1. Pengolahan lengkap atau *Complete Treatment Process*, yakni air akan mengalami pengolahan lengkap, baik fisik, kimiawi dan bakteriologik.
2. Pengolahan sebagian atau *Partial Treatment Process*, misalnya diadakan pengolahan kimiawi dan/atau pengolahan bakteriologik saja. Pengolahan ini pada lazimnya dilakukan untuk; mata air bersih, dan air dari sumur yang dangkal/ dalam (Sutrisno dkk, 2006).

Adapun beberapa cara pengolahan air minum menurut Notoatmodjo (2007) antara lain sebagai berikut:

1. Pengolahan secara Alamiah

Pengolahan ini dilakukan dalam bentuk penyimpanan (storage) dari air yang diperoleh dari berbagai macam sumber seperti air danau, air kali, air sumur, dan sebagainya. Dalam penyimpanan ini air dibiarkan untuk beberapa jam ditempatnya. Kemudian akan terjadi koagulasi dari zat-zat yang terdapat dalam air, dan akhirnya terbentuk endapan. Air akan menjadi jernih karena partikel-partikel yang ada dalam air akan ikut mengendap.

2. Pengolahan Air dengan Menyaring

Penyaringan air secara sederhana dapat dilakukan dengan kerikil, ijuk, dan pasir. Penyaringan pasir dengan teknologi tinggi dilakukan oleh PAM (Perusahaan Air Minum) yang hasilnya dapat dikonsumsi umum.

3. Pengolahan Air dengan Menambahkan Zat Kimia

Zat kimia yang digunakan dapat berupa 2 macam, yakni zat kimia yang berfungsi untuk koagulasi, dan akhirnya mempercepat pengendapan,

(misalnya tawas). Zat kimia yang kedua adalah berfungsi untuk menyucihamakan (membunuh bibit penyakit yang ada dalam air, misalnya *chlor*).

4. Pengolahan Air dengan Mengalirkan Udara

Tujuan utamanya adalah untuk menghilangkan rasa serta bau yang tidak enak, menghilangkan gas-gas yang tidak diperlukan, misalnya CO₂ dan juga menaikkan derajat keasaman air.

5. Pengolahan Air dengan Memanaskan Sampai Mendidih

Tujuannya untuk membunuh kuman-kuman yang terdapat pada air. Pengolahan semacam ini lebih tepat hanya untuk konsumsi kecil, misalnya untuk kebutuhan rumah tangga.

Dilihat dari segi konsumennya, pengolahan air pada prinsipnya dapat digolongkan menjadi 2, yaitu:

a. Pengolahan Air untuk Umum

1) Penampungan air hujan

Air hujan dapat ditampung dalam suatu dam (danau buatan), yang dibangun berdasarkan partisipasi masyarakat setempat. Semua air hujan dialirkan ke danau tersebut melalui alur-alur air. Kemudian disekitar danau tersebut dibuat sumur pompa atau sumur gali untuk umum. Air hujan juga dapat ditampung dengan bak-bak ferosemen, dan disekitarnya dibangun atap-atap untuk mengumpulkan air hujan. Di sekitar bak tersebut dibuat saluran-saluran keluar untuk pengambilan air untuk umum.

Air hujan, baik yang berasal dari sumur (danau) dan bak penampungan tersebut secara bakteriologik belum terjamin, untuk itu maka kewajiban keluarga untuk memasaknya, misalnya dengan merebus air tersebut.

2) Pengolahan air sungai

Air sungai dialirkan ke dalam suatu bak penampung I, melalui saringan kasar yang dapat memisahkan benda-benda padat dalam partikel besar. Bak penampung I tadi diberi saringan yang terdiri dari ijuk, pasir, kerikil, dan sebagainya. Kemudian air dialirkan ke bak penampung II, di sini dibutuhkan tawas dan chlor. Dari sini baru dialirkan ke penduduk atau penduduk yang langsung datang mengambil tempat itu. Agar bebas dari bakteri, bila air akan diminum harus direbus terlebih dahulu.

3) Pengolahan mata air

Mata air yang secara alamiah timbul di desa-desa perlu dikelola dengan melindungi sumber mata air tersebut, agar tidak tercemar oleh kotoran. Dari sini air tersebut dapat dialirkan ke rumah-rumah penduduk melalui pipa bambu, atau penduduk dapat langsung mengambilnya sendiri ke sumber yang telah terlindung tersebut,

b. Pengolahan Air untuk Rumah Tangga

1) Air sumur

Air sumur pompa, terutama air sumur pompa dalam sudah cukup memenuhi persyaratan kesehatan. Tetapi sumur pompa ini di pedesaan

masih mahal, di samping itu, teknologi masih dianggap tinggi untuk masyarakat pedesaan. Yang lebih umum di daerah pedesaan adalah sumur gali. Agar air sumur pompa gali ini tidak tercemar oleh kotoran di sekitarnya, perlu adanya syarat-syarat sebagai berikut:

- a) Harus ada bibir sumur, agar bila musim hujan tiba, air tanah tidak akan masuk ke dalamnya.
- b) Pada bagian atas kurang lebih 3 meter dari permukaan tanah harus ditembok, agar air dari atas tidak dapat mengotori air sumur.
- c) Perlu diberi lapisan kerikil di bagian bawah sumur tersebut untuk mengurangi kekeruhan.

Sebagai pengganti kerikil, ke dalam sumur ini dapat dimasukkan suatu zat yang dapat membentuk endapan, misalnya alumunium sulfat (tawas).

2) Air hujan

Kebutuhan rumah tangga akan air dapat pula dilakukan melalui penampungan air hujan. Tiap-tiap keluarga dapat melakukan penampungan air hujan dari atapnya masing-masing melalui aliran talang. Pada musim hujan hal ini tidak jadi masalah, tetapi pada musim kemarau mungkin menjadi masalah. Untuk mengatasi keluarga memerlukan tempat penampungan air hujan yang lebih besar agar mempunyai tandon (*storage*) untuk musim kemarau, (Notoatmodjo, 2007).

C. Tinjauan Umum tentang Syarat Kualitas Air Minum

Air minum yang ideal seharusnya jernih, tidak berwarna, tidak berasa, dan tidak berbau. Air minumpun seharusnya tidak mengandung kuman patogen dan segala makhluk yang membahayakan kesehatan manusia. Tidak mengandung zat kimia yang dapat mengubah fungsi tubuh, tidak dapat diterima secara estetis, dan dapat merugikan secara ekonomi. Air itu seharusnya tidak korosif, tidak meninggalkan endapan pada seluruh jaringan distribusinya. Pada hakekatnya, tujuan ini dibuat untuk mencegah terjadinya serta meluasnya penyakit bawaan air (*water-borne disease*) (Slamet, 2009).

Air minum memiliki kualitas yang baik jika memenuhi beberapa standar parameter diantaranya; parameter fisik, parameter biologis, parameter kimiawi, dan parameter radiologis.

Parameter fisik air minum menurut Sutrisno (2006) meliputi; suhu, warna, bau, rasa dan kekeruhan.

1. Suhu

Temperatur air akan mempengaruhi penerimaan (*acceptance*) masyarakat akan air tersebut dan dapat mempengaruhi pula reaksi kimia dalam pengelolaan, terutama apabila temperatur tersebut sangat tinggi. Temperatur yang diinginkan adalah 50⁰F - 60⁰F atau 10⁰C - 15⁰C, tetapi iklim setempat, kedalaman pipa-pipa saluran air, dan jenis dari sumber-sumber air akan mempengaruhi temperatur ini. Disamping itu, temperatur pada air mempengaruhi secara langsung

toksisitas banyak bahan kimia pencemar, pertumbuhan mikroorganisme dan virus.

Secara umum, kelarutan bahan-bahan padat dalam air akan meningkat, meskipun ada beberapa pengecualian. Pengaruh temperatur pada kelarutan terutama tergantung pada efek panas secara keseluruhan pada larutan tersebut. Kalau panas larutan itu adalah *endothermis*, maka larutan meningkat dengan meningkatnya temperatur. Kalau panas dari larutan *exothermis*, kelarutan akan menurun dengan naiknya temperatur, dan apabila perubahan panasnya kecil, kelarutan sangat kecil dipengaruhi oleh perubahan temperatur.

Tidak semua standar persyaratan kualitas air minum mencantumkan suhu sebagai salah satu unsur standar. Meskipun demikian, uraian tersebut di atas dapat memberikan gambaran alasan mengapa suhu dimasukkan sebagai salah satu unsur standar persyaratan, yakni dapat disimpulkan untuk:

- a. Menjaga penerimaan masyarakat terhadap air minum yang dibutuhkannya;
- b. Menjaga derajat toksisitas dan kelarutan bahan-bahan polutan yang mungkin terdapat dalam air, serendah mungkin;
- c. Menjaga adanya temperatur air yang sedapat mungkin tidak menguntungkan bagi pertumbuhan mikroorganisme dan virus dalam air.

Penyimpangan terhadap standar suhu ini, yakni apabila suhu air

minum lebih tinggi dari suhu udara, jelas akan mengakibatkan tidak tercapainya maksud-maksud tersebut di atas, yakni akan menurunkan penerimaan masyarakat, meningkatkan toksisitas dan kelarutan bahan-bahan polutan, dan dapat menimbulkan suhu bagi kehidupan mikroorganisme dan virus tertentu.

2. Warna

Banyak air permukaan khususnya yang berasal dari daerah rawa-rawa, seringkali berwarna sehingga tidak dapat diterima oleh masyarakat baik untuk keperluan rumah tangga maupun untuk keperluan industri, tanpa dilakukannya pengolahan untuk menghilangkan warna tersebut.

Bahan-bahan yang menimbulkan warna tersebut dihasilkan dari kontak antara air dengan reruntuhan organis seperti daun, duri pohon jarum dan kayu, yang semuanya dalam berbagai tingkat-tingkat pembusukan (*de composition*).

Bahan-bahan tersebut berisikan kentalan tumbuh-tumbuhan dalam variasi yang besar. *Tannin*, asam humus, dan bahan berasal dari humus, dan bahan dekomposisi *lignin*, dianggap sebagai bahan yang memberi warna yang paling utama. Besi kadang-kadang ada sebagai bahan berasal dari humus (*ferric-humate*) dan menghasilkan warna dengan potensi yang tinggi.

Warna yang disebabkan oleh bahan-bahan yang tersuspensi dikatakan sebagai “apparent color”, yang disebabkan oleh kentalan

organis atau tumbuh-tumbuhan yang merupakan koloidal yang disebut sebagai “true color”. Dalam analisis air, penting untuk membedakan antara *apparent color* dengan *true color*.

Air yang mengandung bahan-bahan pewarna alamiah yang berasal dari rawa dan hutan, dianggap tidak mempunyai sifat-sifat yang membahayakan atau toksis. Meskipun demikian, adanya bahan-bahan tersebut memberikan warna kuning-kecoklatan pada air, yang menjadikan air tersebut tidak disukai oleh sebagian dari konsumen air. Intensitas warna dalam air ini diukur dengan satuan unit warna standar, yang dihasilkan oleh 1 mg/liter platina (sebagai $K_2 Pt Cl_6$). Standar yang ditetapkan oleh U.S. Public Health Service untuk intensitas warna dalam air minum adalah 20 unit dengan skala Pt-co. standar ini lebih rendah dari standar yang ditetapkan oleh standar internasional dari WHO maupun standar nasional dari Indonesia yang besarnya 5-50 unit.

Hal yang dapat disimpulkan dari tinjauan tentang unsur warna sebagai satu standar persyaratan kualitas air minum adalah bahwa, unsure tersebut dicantumkan dalam standar persyaratan. Hal ini mengingat bahwa:

- a. Air yang berwarna dalam tingkatan tertentu akan mengurangi segi estetika, dan tidak diterima oleh masyarakat.
- b. Tidak diterimanya air minum yang berasal dari penyediaan air untuk minum, akan menimbulkan kekhawatiran bahwa masyarakat

akan mencari sumber air lainnya yang mungkin kurang “safe”.

c. Dengan ditetapkannya standar warna sebagai salah satu persyaratan kualitas, diharapkan bahwa semua air minum yang akan diberikan kepada masyarakat akan dapat langsung diterima oleh masyarakat.

3. Bau dan Rasa

Seperti halnya pada unsur warna, adanya bau dan rasa pada air minum akan mengurangi penerimaan masyarakat terhadap air tersebut. Bau dan rasa biasanya terjadi bersama-sama dan biasanya disebabkan oleh adanya bahan-bahan organik yang membusuk, tipe-tipe tertentu organisme mikroskopik, serta persenyawaan-persenyawaan kimia seperti *phenol*. Bahan-bahan yang menyebabkan bau dan rasa dapat meningkat, bila terhadap air dilakukan klorinasi. Karena pengukuran rasa dan bau itu tergantung pada reaksi individual, maka hasil yang dilaporkan adalah tidak mutlak. Intensitas bau dilaporkan sebagai berbanding berbalik dengan ratio pencemaran bau sampai pada keadaan yang nyata tidak berbau.

Standar persyaratan air minum yang menyangkut bau dan rasa ini baik yang ditetapkan oleh WHO maupun U.S. Public Health Service menyatakan bahwa dalam air minum tidak boleh terdapat bau dan rasa yang diinginkan.

Efek kesehatan yang dapat ditimbulkan oleh adanya bau dan rasa dalam air adalah:

- a. Serupa dengan unsur warna, dengan air minum yang berbau dan berasa ini, masyarakat akan mencari sumber-sumber air lain yang kemungkinan besar bahkan tidak “safe” dan
- b. Ketidaktepatan usaha menghilangkan bau dan rasa pada cara pengolahan yang dilakukan, dapat menimbulkan kekhawatiran bahwa air yang terolah secara tidak sempurna itu masih mengandung bahan-bahan kimia yang bersifat toksis.

Sehingga dapat disimpulkan bahwa efek yang dapat ditimbulkan adalah merupakan efek yang terjadi secara tidak langsung.

4. Kekeruhan

Air dikatakan keruh, apabila air tersebut mengandung begitu banyak partikel bahan yang tersuspensi sehingga memberikan warna/rupa yang berlumpur dan kotor. Bahan-bahan yang menyebabkan kekeruhan ini meliputi; tanah liat, lumpur, partikel kecil yang tersuspensi lainnya. Nilai numerik yang menunjukkan kekeruhan didasarkan pada turut-campurnya bahan-bahan tersuspensi pada jalannya sinar melalui sampel.

Nilai ini tidak secara langsung menunjukkan banyaknya bahan tersuspensi, tetapi ia menunjukkan kemungkinan penerimaan konsumen terhadap air tersebut. Kekeruhan tidak merupakan sifat dari air yang membahayakan, tetapi ia menjadi tidak disenangi karena rupanya. Untuk membuat air memuaskan untuk penggunaan rumah tangga, usaha penghilangan secara hampir sempurna bahan-bahan

yang menyebabkan kekeruhan adalah penting.

Dari tinjauan tentang standar kualitas fisis ini, secara umum dapat dilihat bahwa:

- a. Penyimpangan terhadap standar yang telah ditetapkan akan mengurangi penerimaan masyarakat terhadap air tersebut, yang selanjutnya dapat mendorong masyarakat untuk mencari sumber air lain yang kemungkinan tidak “safe”.
- b. Terdapatnya suhu, intensitas bau, rasa dan kekeruhan yang melebihi standar yang ditetapkan, dapat menimbulkan kekhawatiran terkandungnya bahan-bahan kimia yang dapat mengakibatkan efek toksis terhadap manusia.

Menurut Mulia (2005) parameter fisika umumnya dapat diidentifikasi dari kondisi fisik air tersebut. Parameter fisika meliputi bau, kekeruhan, rasa, suhu, warna dan jumlah zat padat terlarut (TDS).

1. Air yang baik idealnya tidak berbau. Air yang berbau busuk tidak menarik dipandang dari sudut estetika. Selain itu, bau busuk bisa disebabkan proses penguraian bahan organik yang terdapat dalam air.
2. Air yang baik idealnya harus jernih. Air yang keruh mengandung partikel padat tersuspensi yang dapat berupa zat-zat yang berbahaya bagi kesehatan. Disamping itu air yang keruh sulit didesinfeksi, karena mikroba patogen dapat terlindung oleh partikel tersebut.
3. Air yang baik idealnya juga tidak memiliki rasa/ tawar. Air yang tidak tawar mengindikasikan adanya zat-zat tertentu di dalam air tersebut.

Rasa asin disebabkan adanya garam-garam tertentu di dalam air, begitu juga rasa asam disebabkan adanya asam di dalam air dan rasa pahit disebabkan adanya basa di dalam air tersebut.

4. Selain itu juga, air yang baik tidak boleh memiliki perbedaan suhu yang mencolok dengan udara sekitar (udara ambien). Di Indonesia, suhu air minum idealnya $\pm 3^{\circ}\text{C}$ dari suhu udara air yang secara mencolok mempunyai suhu di atas atau di bawah suhu udara berarti mengandung zat-zat tertentu (misalnya fenol yang terlarut) atau sedang terjadi proses biokimia yang mengeluarkan atau menyerap energi dalam air.
5. Padatan terlarut total (*Total Dissolved Solid* - TDS) adalah bahan-bahan terlarut (diameter $< 10^{-6}$) dan koloid (diameter $10^{-6} - 10^{-3}$ mm) yang berupa senyawa-senyawa kimia dan bahan-bahan lain. Bila TDS bertambah maka kesadahan akan naik. Kesadahan yang tinggi dapat mengakibatkan terjadinya endapan/kerak pada sistem perpipaan.

Air minum dalam Permenkes No.492/Menkes/Per/IV/2010 adalah air yang melalui proses pengolahan atau tanpa proses pengolahan yang memenuhi syarat kesehatan dan dapat langsung diminum. Air minum aman bagi kesehatan apabila memenuhi persyaratan fisika, mikrobiologis, kimiawi, dan radioaktif yang dimuat dalam parameter wajib dan parameter tambahan pada lampiran Permenkes tahun 2010. Di Indonesia standar air minum yang berlaku dapat dilihat pada Peraturan Menteri Kesehatan RI No.492/Menkes/Per/IV/2010. Persyaratan air minum dapat ditinjau

berdasarkan Permenkes tersebut, yang menetapkan persyaratan dengan dua parameter yaitu, parameter wajib dan parameter tambahan.

1. Parameter Wajib

Parameter wajib merupakan persyaratan kualitas air minum yang wajib diikuti dan ditaati oleh seluruh penyelenggara air minum. Pada parameter ini terbagi menjadi 2 kategori, antara lain:

- a. Parameter yang berhubungan langsung dengan kesehatan, terdiri dari:
 - 1) Parameter mikrobiologi dengan persyaratan kandungan E.coli dan total bakteri koliform pada air minum harus nol.
 - 2) Parameter kimia an-organik dengan persyaratan kandungan maksimum arsen 0,01 mg/l, kandungan maksimum fluorida 1,5 mg/l, kandungan maksimum total kromium 0,05 mg/l, kandungan maksimum cadmium 0,003 mg/l, kandungan maksimum nitrit 3 mg/l, kandungan maksimum nitrat 50 mg/l, kandungan maksimum sianida 0,07 mg/l, dan kandungan maksimum selenium 0,01 mg/l.
- b. Parameter yang tidak langsung berhubungan dengan kesehatan, terdiri dari:
 - 1) Parameter fisik dengan persyaratan tidak berbau, tidak berasa, kadar maksimum warna 15 TCU, kandungan maksimum zat padat terlarut (TDS) 500 mg/l, kandungan maksimum kadar kekeruhan 5 NTU, dan suhu yakni $\pm 3^{\circ}\text{C}$ suhu udara.

2) Parameter kimiawi dengan persyaratan kandungan maksimum aluminium 0,2 mg/l, kandungan maksimum besi 0,3 mg/l, kandungan maksimum kesadahan 500 mg/l, kandungan maksimum klorida 250 mg/l, kandungan maksimum mangan 0,4 mg/l, kadar pH yang diperbolehkan antara 6,5 - 8,5, kandungan maksimum seng 3mg/l, kandungan maksimum sulfat 250 mg/l, kandungan maksimum tembaga 2 mg/l, dan kandungan maksimum amonia 1,5 mg/l.

2. Parameter Tambahan

Disamping parameter wajib yang harus dipenuhi untuk setiap air minum, juga terdapat parameter tambahan untuk persyaratan air minum. Parameter tambahan tersebut terdiri dari:

- a. Parameter kimiawi yang meliputi persyaratan bahan an-organik, bahan organik, pestisida, desinfektan dan hasil sampingannya.
- b. Parameter radioaktivitas yang meliputi persyaratan kandungan maksimum *gross alpha activity* 0,1 Bq/l dan kandungan maksimum *gross beta activity* 1 Bq.

D. Tinjauan Umum tentang Higiene dan Sanitasi

1. Pengertian

Kata “hygiene” berasal dari bahasa Yunani yang artinya ilmu untuk membentuk dan menjaga kesehatan (Streeth, J.A. and Southgate, H.A dalam Ain, 2009). Dalam sejarah Yunani, Hygiene berasal dari nama

seorang Dewi yaitu Hygea (Dewi pencegah penyakit). Arti lain dari Higiene ada beberapa yang intinya sama, yaitu:

- a. Pengertian higiene menurut Depkes adalah upaya kesehatan dengan cara memelihara dan melindungi kebersihan individu subyeknya. Misalnya mencuci tangan untuk melindungi kebersihan tangan, cuci piring untuk melindungi kebersihan piring, membuang bagian makanan yang rusak untuk melindungi keutuhan makanan secara keseluruhan.
- b. Dalam Kamus Besar Bahasa Indonesia, higiene adalah ilmu tentang kesehatan dan berbagai usaha untuk mempertahankan atau memperbaiki kesehatan.
- c. Menurut Brownell, *hygiene* adalah bagaimana caranya orang memelihara dan melindungi kesehatan.
- d. Menurut Gosh, *hygiene* adalah suatu ilmu kesehatan yang mencakup seluruh faktor yang membantu/ mendorong adanya kehidupan yang sehat baik perorangan maupun melalui masyarakat.
- e. Menurut Prescott, *hygiene* menyangkut dua aspek yaitu: yang menyangkut individu (personal hygiene) dan yang menyangkut lingkungan (*environment*).”*Hygiene is a concept related to medicine as well as to personal and professional care practices related to most aspects of living although it is most often associated with cleanliness and preventative measures.*”

Adapun pengertian sanitasi ada beberapa, yaitu:

- a. Dalam Kamus Besar Bahasa Indonesia, sanitasi adalah usaha untuk membina dan menciptakan suatu keadaan yang baik di bidang kesehatan, terutama kesehatan masyarakat.
- b. Menurut Dr. Azrul Azwar, MPH, sanitasi adalah cara pengawasan masyarakat yang menitikberatkan kepada pengawasan terhadap berbagai faktor lingkungan yang mungkin mempengaruhi derajat kesehatan masyarakat.
- c. Menurut Ehler & Steel, *sanitation is the prevention of diseases by eliminating or controlling the environmental factor which form links in the chain of transmission.*
- d. Menurut Hopkins, sanitasi adalah cara pengawasan terhadap faktor-faktor lingkungan yang mempunyai pengaruh terhadap lingkungan (Ain, 2009).

Dari beberapa pengertian tersebut di atas, dapat disimpulkan bahwa yang dimaksud dengan sanitasi adalah suatu usaha pencegahan penyakit yang menitikberatkan kegiatannya kepada usaha-usaha kesehatan lingkungan hidup manusia. Sedangkan higiene adalah bagaimana cara orang memelihara dan juga melindungi diri agar tetap sehat. Jadi dalam hal ini sanitasi ditujukan kepada lingkungannya, sedangkan higiene ditujukan kepada orangnya.

2. Ruang Lingkup Higiene dan Sanitasi

Higiene dan sanitasi mempunyai hubungan yang erat dan tidak dapat dipisahkan antara satu dengan yang lain. Higiene dan sanitasi merupakan

usaha kesehatan masyarakat yang bertujuan untuk mencegah terjadinya penyakit pada manusia. Usaha kesehatan masyarakat yang mempelajari pengaruh kondisi lingkungan terhadap kesehatan manusia, upaya mencegah timbulnya penyakit karena pengaruh lingkungan kesehatan tersebut, serta membuat kondisi lingkungan yang sedemikian rupa sehingga terjamin pemeliharaan kesehatan lingkungan disebut higiene (Depkes RI, 2009).

Masalah higiene tidak dapat dipisahkan dari masalah sanitasi, dan pada kegiatan pengolahan makanan/ minuman masalah sanitasi dan higiene dilaksanakan bersama-sama. Kebiasaan hidup bersih, bekerja bersih sangat membantu dalam mengolah makanan/ minuman yang bersih pula.

Higiene perorangan hal terpenting yang perlu diperhatikan dalam penyelenggaraan dan pengelolaan makanan/ minuman adalah higiene perorangan dalam hal ini petugas atau karyawan yang berhubungan langsung dengan proses pengolahan makanan/ minuman, baik sebelum, sedang dan sesudah bahan makanan/ minuman diolah, sehingga makanan/minuman yang dihasilkanpun adalah makanan/ minuman yang aman, bebas dari pencemaran dan bakteri atau lainnya yang mungkin bisa timbul dari rangkaian kegiatan tersebut.

Higiene perorangan mencakup semua segi kebersihan dari pribadi karyawan tersebut. Menjaga higiene perorangan berarti menjaga kebiasaan hidup bersih dan menjaga kebersihan seluruh anggota tubuh

(Soekresno, 2000 dalam Milyandra, 2010), meliputi:

- a. mandi dengan teratur;
- b. mencuci tangan sebelum dan sesudah menjamah makanan/ minuman;
- c. kuku dipotong pendek dan tidak dicat (kutex);
- d. rambut pendek dan bersih (selalu memakai karpus/ penutup kepala);
- e. wajah, tidak menggunakan kosmetik secara berlebihan;
- f. hidung, tidak meraba hidung sambil bekerja dan tidak menyeka wajah dengan menggunakan tangan tetapi menggunakan sapu tangan;
- g. mulut, menjaga kebersihan mulut dan gigi;
- h. tidak merokok saat mengolah makanan/ minuman;
- i. jangan batuk menghadap makanan/ minuman;
- j. kaki, mempergunakan sepatu dengan ukuran yang sesuai, kaos kaki diganti setiap hari.

Diantara perhatian Islam tentang kesehatan adalah perintah dan anjuran menjaga kebersihan. Demikian dapat dipahami, jika pembahasan ulama fiqh dalam khazanah intelektual selalu diawali dengan “Bab Taharah” yaitu bahasan mengenai kesucian atau kebersihan. Kemudian dijabarkan dalam sub-bahasan mengenai bersih dari hadas besar dengan mandi junub, atau hadas kecil dengan berwudhu, bersih dari najis dan kotoran dengan mandi atau mencuci badan. Demikian juga selain wudhu, syarat sah shalat adalah bersih pakaian, tempat dari segala najis, dan kotoran yang menodai (Sumantri, 2010).

Bahkan Rasulullah SAW telah memberikan banyak penjelasan mengenai kebersihan dan kesehatan. Diantara hadis ini (Sumantri, 2010) antara lain:

- a. *“Kebersihan adalah sebagian daripada iman.”* (HR. Imam Muslim)
- b. *“Kewajiban setiap muslim adalah menggunakan satu hari dari tujuh hari untuk mencuci rambut dan badannya.”* (HR. Muttafaq’alaihi)
- c. *“Barang siapa yang memiliki rambut, hendaknya ia merawatnya dengan baik.”* (HR. Abu Daud)

Sedangkan ruang lingkup sanitasi, di dalam Undang-Undang Kesehatan No.36 tahun 2009 pasal 162 dan pasal 163 (2) disebutkan bahwa upaya kesehatan lingkungan ditujukan untuk mewujudkan kualitas lingkungan yang sehat, baik fisik, kimia, biologi, maupun sosial yang memungkinkan setiap orang mencapai derajat kesehatan yang setinggi-tingginya. Lingkungan sehat yang dimaksud mencakup lingkungan permukiman, tempat kerja, tempat rekreasi, serta tempat dan fasilitas umum.

Pada pasal 163 (3) lingkungan sehat sebagaimana yang dimaksud di atas bebas dari unsur-unsur yang menimbulkan gangguan kesehatan, antara lain:

- a. limbah cair;
- b. limbah padat;
- c. limbah gas;
- d. sampah yang tidak diproses sesuai dengan persyaratan yang ditetapkan

- pemerintah;
- e. binatang pembawa penyakit;
 - f. zat kimia yang berbahaya;
 - g. kebisingan yang melebihi ambang batas;
 - h. radiasi sinar pengion dan non pengion;
 - i. air yang tercemar;
 - j. udara yang tercemar; dan
 - k. makanan yang terkontaminasi.

Lingkungan dalam perspektif Islam juga harus dijaga dan dilindungi, sebagaimana dalam sanitasi diharapkan dapat meningkatkan kualitas lingkungan sekitar, baik yang secara langsung dapat mempengaruhi kesehatan maupun yang tidak secara langsung mempengaruhi kesehatan. Sebagaimana hadis riwayat Tirmizi, mengemukakan “Sesungguhnya Allah Mahaindah, mencintai keindahan, Allah Mahabaik menyukai kebaikan, Allah Mahabersih mencintai kebersihan. Karena itu bersihkanlah teras rumah kalian dan janganlah seperti orang-orang Yahudi.”

E. Tinjauan Umum tentang Depot Air Minum

1. Pengertian Depot Air Minum

Dalam Keputusan Menteri Perindustrian dan Perdagangan RI No. 651/MPP/Kep/10/2004 pasal 1, yang dimaksud dengan depot air minum adalah usaha industri yang melakukan proses pengolahan air baku menjadi air minum dan menjual langsung kepada konsumen. Adapun air minum

yang dimaksud adalah air baku yang telah diproses dan aman untuk diminum, untuk air baku adalah air yang belum diproses atau sudah diproses menjadi air bersih yang memenuhi persyaratan mutu sesuai Peraturan Menteri Kesehatan untuk diolah menjadi produk air minum.

2. Karyawan

Karyawan yang berhubungan dengan produksi harus dalam keadaan sehat, bebas dari luka, penyakit kulit atau hal lain yang diduga dapat mengakibatkan pencemaran terhadap air minum.

Karyawan bagian produksi (pengisian) diharuskan menggunakan pakaian kerja, tutup kepala dan sepatu yang sesuai.

Karyawan harus mencuci tangan sebelum melakukan pekerjaan, terutama pada saat penanganan wadah dan pengisian.

Karyawan tidak diperbolehkan makan, merokok, meludah atau melakukan tindakan lain selama melakukan pekerjaan yang dapat menyebabkan pencemaran terhadap air minum.

Karyawan/ personil tidak diperbolehkan dalam tempat pengisian kecuali yang berwenang dengan pakaian khusus untuk melakukan pengujian atau pekerjaan yang diperlukan.

3. Desain dan Konstruksi Depot

Desain dan konstruksi depot sangatlah mempengaruhi terhadap kondisi dimana pekerja melaksanakan pekerjaan dan tempat penyimpanan mesin, peralatan, maupun hasil olahan air minum. Sehingga desain dan konstruksi depot haruslah diperhatikan dalam pengadaan maupun

pemeliharaannya. Adapun desain dan konstruksi depot yang ditetapkan dalam pedoman cara produksi yang baik depot air minum pada Kepmen Perindag RI No. 651/MPP/Kep/10/200, sebagai berikut.

Lokasi di Depot Air Minum harus terbebas dari pencemaran yang berasal dari debu disekitar Depot, daerah tempat pembuangan kotoran/sampah, tempat penumpukan barang bekas, tempat bersembunyi/berkembang biak serangga, binatang kecil, pengerat, dan lain-lain, tempat yang kurang baik system saluran pembuangan air dan tempat-tempat lain yang diduga dapat mengakibatkan pencemaran.

Menurut Achmadi (2011), bahan pencemar bisa dikelompokkan ke dalam:

- a. Kelompok senyawa kimia toksik.
- b. Kelompok mikroorganisme; bakteri, virus, parasit jamur dan lain sebagainya.
- c. Bahan radioaktif berupa limbah yang tidak terkendali baik kegiatan tambang, industri berbahan radioaktif maupun rumah sakit.
- d. Partikel mikro yang dihitung ke dalam gabungan TSP (*Total Suspended Particulate*).

Ruang proses produksi menyediakan tempat yang cukup untuk penempatan peralatan proses produksi. Area produksi harus dapat dicapai untuk inspeksi dan pembersihan disetiap waktu.

Konstruksi lantai, dinding dan plafon area produksi harus baik dan selalu bersih. Dinding ruang pengisian harus dibuat dari bahan yang licin,

berwarna terang dan tidak menyerap sehingga mudah dibersihkan. Pembersihan dilakukan secara rutin dan dijadwalkan. Dinding dan plafon harus rapat tanpa ada keretakan.

Tempat pengisian harus didesain hanya untuk maksud pengisian produk jadi dan harus menggunakan pintu yang dapat menutup rapat.

Desain tempat pengisian harus sedemikian rupa sehingga semua permukaan dan semua peralatan yang ada didalamnya dapat dibersihkan serta disanitasi setiap hari.

Penerangan di area proses produksi, tempat pencucian/ pembilasan/ sterilisasi/ pengisian botol gallon harus cukup terang untuk mengetahui adanya kontaminasi fisik, sehingga karyawan/ personil mempunyai pandangan yang terang untuk dapat melihat setiap kontaminasi produk. Dianjurkan penggunaan lampu yang anti hancur dan atau lampu yang memakai pelindung sehingga jika pecah, pecahan gelas lampu tidak mengkontaminasi produksi.

Ventilasi harus cukup untuk meminimalkan bau, gas atau uap berbahaya dan kondensat dalam ruang proses produksi, pencucian/ pembilasan/ sterilisasi dan pengisian botol gallon. Pengecekan terhadap perlengkapan ventilasi perlu dilakukan secara rutin agar tidak ada debu dan dijaga tetap bersih.

Semua bagian luar yang terbuka atau lubang harus dilindungi dengan layar/ *screen*, pelindung lain atau pintu yang menutup sendiri untuk mencegah serangga, burung dan binatang kecil masuk ke dalam Depot.

4. Bahan Baku, Mesin dan Peralatan

a. Bahan Baku

Bahan baku utama yang digunakan adalah air yang diambil dari sumber yang terjamin kualitasnya, untuk itu beberapa hal yang harus dilakukan untuk menjamin mutu air baku meliputi:

- 1) Sumber air baku harus terlindung dari cemaran kimia dan mikrobiologi yang bersifat merusak/ mengganggu kesehatan.
- 2) Air baku diperiksa secara berkala terhadap pemeriksaan organoleptik (bau, rasa, warna), fisika, kimia dan mikrobiologi.

Bahan wadah yang dapat digunakan/ disediakan Depot Air Minum harus memenuhi syarat bahan tara pangan (*food grade*), tidak bereaksi terhadap bahan pencuci, desinfektan maupun terhadap produknya.

b. Mesin dan Peralatan Produksi

Mesin dan peralatan produksi yang digunakan dalam Depot Air Minum terdapat beberapa hal yang harus diperhatikan yaitu:

1) Bahan mesin dan peralatan

Seluruh mesin dan peralatan yang kontak langsung dengan air harus terbuat dari bahan tara pangan (*food grade*), tahan korosi dan tidak bereaksi dengan bahan kimia.

2) Jenis mesin dan peralatan.

Mesin dan peralatan dalam proses produksi di Depot Air Minum sekurang-kurangnya terdiri dari:

- a) Bak atau tangki penampung air baku
- b) Unit pengolahan air (*water treatment*) terdiri dari:

- (1) *Prefilter* (saringan pasir = *sand filter*)

Fungsi *prefilter* adalah menyaring partikel-partikel yang kasar, dengan bahan dari pasir atau jenis lain yang efektif dengan fungsi yang sama.

- (2) *Karbon filter*

Fungsi karbon filter adalah sebagai penyerap bau, rasa, warna, sisa klor dan bahan organik.

- (3) *Filter lain*

Fungsi filter ini adalah sebagai saringan halus berukuran maksimal 10 (sepuluh) *micron*, dimaksudkan untuk memenuhi persyaratan tertentu.

- (4) Alat *desinfektan* (ozonisasi dan atau UV dengan panjang gelombang 254 nm atau 2537⁰ A).

Fungsi desinfektan adalah untuk membunuh kuman patogen.

- c) Alat pengisian.

Mesin dan alat untuk memasukkan air minum kedalam wadah.

5. Proses Produksi

Urutan proses produksi air minum di Depot Air Minum adalah sebagai berikut:

a. Penampungan Air Baku dan Syarat Bak Penampung

Air baku yang diambil dari sumbernya diangkut dengan menggunakan tangki dan selanjutnya ditampung dalam bak atau tangki penampung (*reservoir*). Bak penampung harus dibuat dari bahan tara pangan (*food grade*), harus bebas dari bahan-bahan yang dapat mencemari air.

Tangki pengangkutan mempunyai persyaratan yang terdiri atas:

- 1) Khusus digunakan untuk air minum.
- 2) Mudah dibersihkan serta di desinfektan dan diberi pengaman.
- 3) Harus mempunyai *manhole*.
- 4) Pengisian dan pengeluaran air harus melalui kran.
- 5) Selang dan pompa yang dipakai untuk bongkar muat air baku harus diberi penutup yang baik, disimpan dengan aman dan dilindungi dari kemungkinan kontaminasi.

Tangki, galang, pompa dan sambungan harus terbuat dari bahan tara pangan (*food grade*), tahan korosi dan bahan kimia yang dapat mencemari air. Tangki pengangkutan harus dibersihkan, disanitasi dan desinfeksi bagian luar dan dalam minimal 3 (tiga) bulan sekali.

Air baku harus diambil sampelnya, yang jumlahnya cukup mewakili untuk diperiksa terhadap standar mutu yang telah ditetapkan oleh Menteri Kesehatan. Dokumen pengadaan air baku harus tersedia dalam Depot Air Minum yang isinya antara lain adalah nama pemasok/ pemilik sumber air, jumlah air dan tanggal pengadaan.

b. Penyaringan bertahap terdiri dari:

- 1) Saringan berasal dari pasir atau saringan lain yang efektif dengan fungsi yang sama. Fungsi saringan pasir adalah menyaring partikel-partikel yang kasar. Bahan yang dipakai adalah butir-butir silika (SiO_2) minimal 80%. Ukuran butir-butir yang dipakai ditentukan dari mutu kejernihan air yang dinyatakan dalam NTU.
- 2) Saringan karbon aktif yang berasal dari batu bara atau batok kelapa berfungsi sebagai penyerap bau, rasa, warna, sisa khlor dan bahan organik. Daya serap terhadap *Iodine* (I_2) minimal 75%.
- 3) Saringan/ filter lainnya yang berfungsi sebagai saringan halus berukuran maksimal 10 (sepuluh) *micron*.

c. Desinfeksi

Desinfeksi dimaksudkan untuk membunuh kuman patogen. Proses desinfeksi dengan menggunakan ozon (O_3) berlangsung dalam tangki atau alat pencampur ozon lainnya dengan konsentrasi ozon minimal 0,1 ppm dan residu ozon sesaat setelah pengisian berkisar antara 0,06 - 0,1 ppm. Tindakan desinfeksi selain menggunakan ozon, dapat dilakukan dengan cara penyinaran Ultra Violet (UV) dengan panjang gelombang 254 nm atau kekuatan 2537^0 A dengan intensitas minimum 10.000 mw detik per cm^2 .

1) Pembilasan, Pencucian dan Sterilisasi Wadah

Wadah yang dapat digunakan adalah wadah yang terbuat dari bahan tara pangan (*food grade*) dan bersih. Depot Air Minum wajib

memeriksa wadah yang dibawa konsumen dan menolak wadah yang dianggap tidak layak untuk digunakan sebagai tempat air minum. Wadah yang akan diisi harus di sanitasi dengan menggunakan ozon (O_3) atau air ozon (air yang mengandung ozon). Bilamana dilakukan pencucian maka harus dilakukan dengan menggunakan berbagai jenis deterjen tara pangan (*food grade*) dan air bersih dengan suhu berkisar $60 - 85 ^\circ C$, kemudian dibilas dengan air minum/air produk secukupnya untuk menghilangkan sisa deterjen yang digunakan untuk mencuci.

Catatan: Air bekas pencucian maupun bekas pembilasan tidak boleh digunakan kembali sebagai bahan baku produksi (harus dibuang).

2) Pengisian

Pengisian wadah dilakukan dengan menggunakan alat dan mesin serta dilakukan dalam tempat pengisian yang higienis.

3) Penutupan

Penutupan wadah dapat dilakukan dengan tutup yang dibawa konsumen dan atau yang disediakan oleh Depot Air Minum.

6. Produk Air Minum

Sebelum dijual, untuk pertama kali produk air minum harus dilakukan pengujian mutu yang dilakukan oleh laboratorium yang terakreditasi atau yang ditunjuk oleh Pemerintah Kabupaten/ Kota atau yang terakreditasi. Pengujian mutu air minum wajib memenuhi persyaratan Peraturan Menteri Kesehatan RI Nomor 492/MENKES/PER/IV/2010 tentang Persyaratan Kualitas Air minum.

Pengendalian dan pengujian mutu untuk menjamin tercapainya mutu sesuai Keputusan Menteri Kesehatan yang berlaku dilakukan dengan cara mengambil sampel dari titik keluarnya air minum (pengisian).

7. Pemeliharaan Sarana Produksi dan Program Sanitasi

a. Pemeliharaan Sarana Produksi

Bangunan dan bagian-bagiannya harus dipelihara dan dikenakan tindak sanitasi secara teratur dan berkala. Harus dilakukan usaha pencegahan masuknya binatang pengerat (tikus), serangga dan binatang kecil lainnya kedalam bangunan proses produksi maupun tempat pengisian.

Pembasmian jasad renik, serangga dan tikus yang dilakukan dengan menggunakan desinfektan, insektisida ataupun rodentisida harus dilakukan dengan hati-hati sehingga tidak menyebabkan gangguan terhadap kesehatan manusia dan tidak menimbulkan pencemaran terhadap bahan baku dan air minum.

Mesin dan peralatan yang berhubungan langsung dengan bahan baku ataupun produk akhir harus dibersihkan dan dikenakan tindak sanitasi secara teratur, sehingga tidak menimbulkan pencemaran terhadap produk akhir.

Mesin dan peralatan yang digunakan oleh Depot Air Minum harus dirawat secara berkala dan apabila sudah habis umur pakai harus diganti sesuai dengan ketentuan teknisnya.

b. Program Sanitasi

Permukaan peralatan yang kontak dengan bahan baku dan air minum harus bersih dan disanitasi setiap hari. Permukaan yang kontak dengan air minum harus bebas dari kerak, oksidasi dan residu lain. Proses pengisian dan penutupan dilakukan secara saniter yakni dilakukan dalam ruang yang higienis.

Wadah yang dibawa oleh konsumen harus disanitasi dan diperiksa sebelum pengisian, dan setelah pengisian, wadah ditutup dengan penutup tanpa disegel. Wadah cacat harus dinyatakan tidak dapat dipakai dan tidak boleh diisi.

Pekerjaan pembersihan dilakukan baik di ruang produksi maupun tempat pengisian sehingga dapat mencegah kontaminasi pada permukaan yang berkontak langsung dengan air minum, bila menggunakan bahan sanitasi maka konsentrasinya harus sesuai dengan persyaratan yang berlaku. Pada perlakuan sanitasi harus dicatat konsentrasi bahan sanitasi dan lamanya waktu bahan sanitasi berkontak dengan permukaan yang disanitasi,

(Keputusan Menteri Perindustrian dan Perdagangan RI No. 651/MPP/Kep/10/2004).

BAB III

KERANGKA KONSEP

A. Dasar Pemikiran Variabel yang Diteliti

Pemenuhan kebutuhan manusia akan air minum merupakan salah satu hal yang sangat penting untuk menunjang kelangsungan hidup manusia. Hampir 65% tubuh kita mengandung air, yang artinya tubuh kita didominasi oleh kandungan air. Dalam permenkes RI Nomor 492/MENKES/PER/IV/2010, pasal 1 ayat (1) Air minum adalah air yang melalui proses pengolahan atau tanpa proses pengolahan yang memenuhi syarat kesehatan dan dapat langsung diminum. Pasal 1 ayat (2) Penyelenggara air minum adalah badan usaha milik negara/ badan usaha milik daerah, koperasi, badan usaha swasta, usaha perorangan, kelompok masyarakat dan/ atau individual yang melakukan penyelenggaraan air minum. Pasal 3 ayat (1), air minum aman bagi kesehatan apabila memenuhi persyaratan fisika, mikrobiologis, kimiawi dan radioaktif yang dimuat dalam parameter wajib dan parameter tambahan.

Pasal 4 ayat (1) Untuk menjaga kualitas air minum yang dikonsumsi masyarakat dilakukan pengawasan kualitas air minum secara eksternal dan secara internal. Pasal 4 ayat (2) Pengawasan kualitas air minum secara eksternal merupakan pengawasan yang dilakukan oleh Dinas Kesehatan kabupaten/ kota atau oleh KKP khusus untuk wilayah kerja KKP. Pasal 4 ayat (3) Pengawasan kualitas air minum secara internal merupakan pengawasan

yang dilaksanakan oleh penyelenggara air minum untuk menjamin kualitas air minum yang diproduksi memenuhi syarat sebagaimana diatur dalam peraturan ini. Pasal 4 ayat (4) Kegiatan pengawasan kualitas air minum sebagaimana dimaksud pada ayat (1) meliputi inspeksi sanitasi, pengambilan sampel air, pengujian kualitas air, analisa hasil pemeriksaan laboratorium, rekomendasi dan tindak lanjut.

Dari pernyataan pada ayat (4) mengemukakan adanya inspeksi sanitasi pada penyelenggara air minum. Sehingga setiap penyelenggara air minum/depot air minum haruslah diinspeksi terhadap aspek higiene dan sanitasinya.

Adapun dalam Keputusan Menteri Perindustrian dan Perdagangan RI Nomor 651/MPP/Kep/10/2004 pada pasal 1 ayat (1) menyatakan, depot air minum adalah usaha industri yang melakukan pengolahan air baku menjadi air minum dan menjual langsung kepada konsumen. Pasal 5, depot air minum wajib memenuhi ketentuan teknis pada Pedoman Cara Produksi yang Baik Depot Air Minum (bagian 1 desain dan konstruksi depot; bagian 2 bahan baku, mesin dan peralatan; bagian 3 proses produksi; bagian 4 produk air minum; bagian 5 pemeliharaan sarana produksi dan program sanitasi; bagian 6 karyawan; bagian 7 penyimpanan air baku dan penjualan). Pasal 8 ayat (1) pengawasan terhadap depot air minum meliputi penggunaan air baku, proses produksi, mesin dan peralatan, serta perdagangannya dilakukan secara berkala atau sewaktu-waktu diperlukan.

Peraturan dan keputusan di atas mengemukakan persyaratan yang wajib dipenuhi dalam peningkatan kualitas air minum dan pengawasan pada

penyelenggara air minum serta ketentuan teknis DAM. Kualitas air minum hasil produksi suatu penyelenggara air minum, dalam hal ini DAM sangatlah dipengaruhi oleh berbagai hal dalam cara produksi maupun higiene dan sanitasi DAM. Sehingga pelaksanaan pengolahan air minum oleh DAM harus berdasarkan pada Pedoman Cara Produksi yang Baik Depot Air Minum yang terlampir dalam Keputusan Menteri Perindustrian dan Perdagangan RI Nomor 651/MPP/Kep/10/2004 tentang Persyaratan Teknis Depot Air Minum dan Perdaganganannya.

Berangkat dari pemikiran di atas, maka peneliti melakukan penelitian ini dengan menentukan beberapa variabel penelitian yang mengacu pada Pedoman Cara Produksi Yang Baik Depot Air Minum yang terlampir dalam Keputusan Menteri Perindustrian dan Perdagangan RI Nomor 651/MPP/Kep/10/2004 tentang Persyaratan Teknis Depot Air Minum dan Perdaganganannya. Selain itu juga mengacu pada Permenkes RI Nomor 492/MENKES/PER/IV/2010 tentang Persyaratan Kualitas Air minum.

Adapun variabel yang akan peneliti teliti, antara lain:

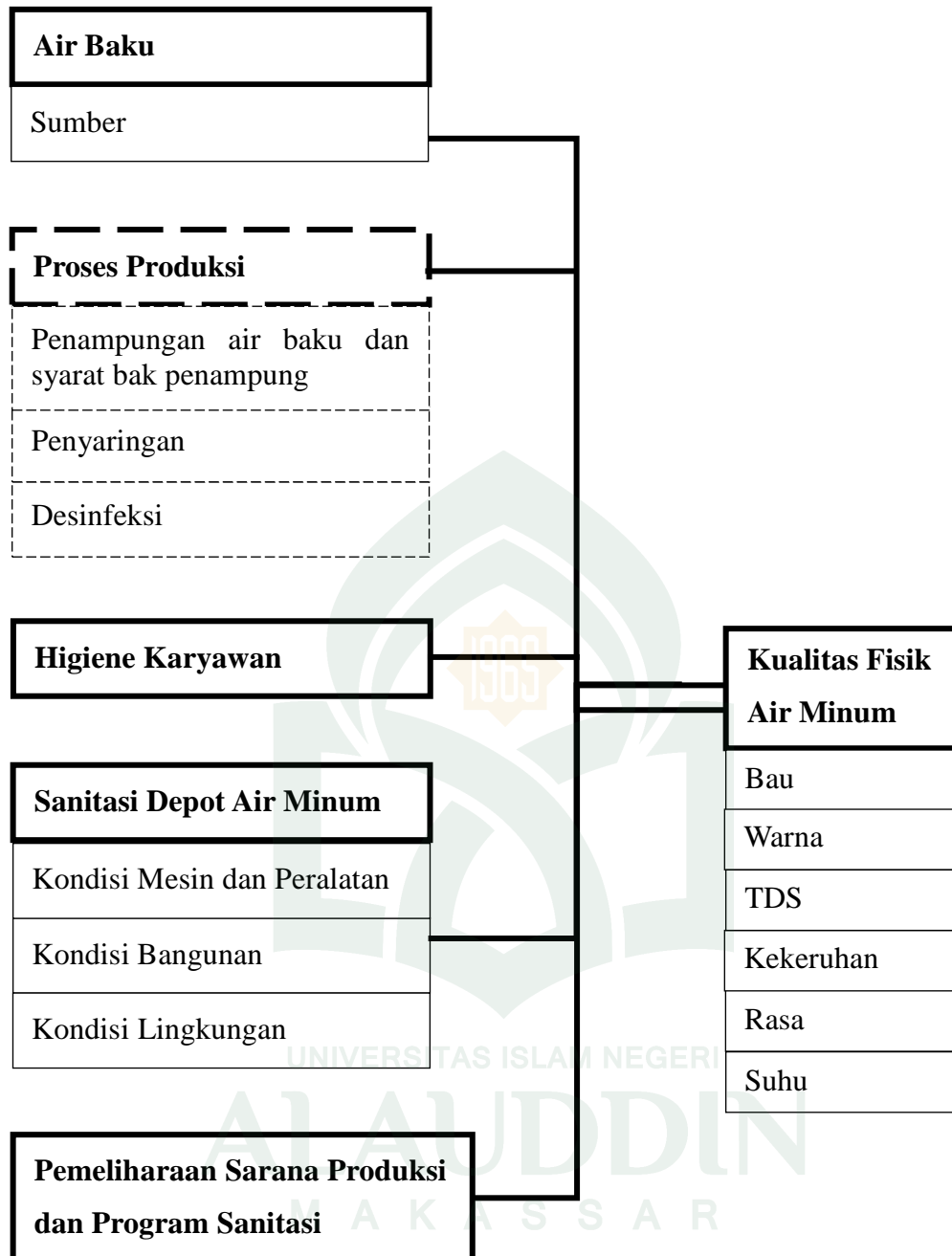
1. Air baku
2. Higiene karyawan
3. Sanitasi depot air minum
 - a. Kondisi mesin dan peralatan
 - b. Kondisi bangunan
 - c. Kondisi lingkungan
4. Pemeliharaan sarana produksi dan program sanitasi

5. Kualitas fisik air minum

- a. Bau
- b. Warna
- c. Total zat padat terlarut (TDS)
- d. Kekeruhan
- e. Rasa
- f. Suhu

B. Skema Pola Variabel yang Diteliti

Berdasarkan konsep yang dikemukakan di atas, maka peneliti menggambarkan skema kerangka konseptual variabel yang akan diteliti sebagai berikut.



Gambar 3.1 Skema pola variabel

C. Definisi Operasional dan Kriteria Objektif

1. Air Baku

a. Definisi Operasional

Air baku yang dimaksud dalam penelitian ini adalah jenis air yang akan diproses menjadi air minum, baik yang berasal dari PDAM maupun air sumur.

b. Kriteria Objektif

Air baku yang dikategorikan, yakni bersumber dari PDAM dan air baku bersumber dari sumur melalui pompa listrik/ bor.

2. Higiene Karyawan

a. Definisi Operasional

Higiene karyawan yang dimaksud dalam penelitian ini adalah kondisi dimana karyawan dalam keadaan sehat, bebas dari luka, penyakit kulit atau hal lain yang diduga dapat mengakibatkan pencemaran terhadap air minum, karyawan harus menggunakan pakaian yang bersih dan sepatu, serta tidak makan, meludah dan merokok saat melakukan pengisian air minum.

b. Kriteria Objektif

Memenuhi syarat: apabila karyawan memenuhi syarat berikut ini.

- 1) Dalam keadaan sehat secara fisik.
- 2) Bebas dari luka, penyakit kulit, dan hal yang diduga dapat mengakibatkan pencemaran terhadap air minum yang berasal dari tubuh karyawan.

- 3) Harus menggunakan pakaian yang bersih dan menggunakan sepatu.
- 4) Mencuci tangan dengan sabun sebelum melakukan pekerjaan.
- 5) Tidak makan, meludah dan merokok saat melakukan pengisian air minum.

Tidak memenuhi syarat: apabila salah satu item syarat di atas tidak terpenuhi oleh karyawan.

3. Sanitasi Depot Air Minum

a. Kondisi Mesin dan Peralatan

1) Definisi Operasional

Kondisi mesin dan peralatan yang dimaksud dalam penelitian ini adalah kondisi dimana mesin dan peralatan bersih dan terjaga dari cemaran yang dapat mempengaruhi air minum.

2) Kriteria Objektif

Memenuhi syarat: apabila kondisi mesin dan peralatan dalam keadaan bersih, yakni tidak terdapat kotoran dan lumut.

Tidak memenuhi syarat: apabila item syarat kondisi mesin dan peralatan di atas tidak terpenuhi.

b. Kondisi Bangunan

1) Definisi Operasional

Kondisi bangunan yang dimaksud dalam penelitian ini adalah kondisi dimana konstruksi bangunan, yakni lantai, dinding dan plafon harus baik dan selalu bersih (lantai harus kedap air dan tidak

tergenang oleh air, dinding ruang pengisian harus dibuat dari bahan licin seperti tembok yang diplaster atau ditegel dan dicat, dan tidak menyerap sehingga mudah dibersihkan, serta plafon harus rapat tanpa ada keretakan), harus menggunakan pintu yang dapat menutup rapat, serta didesain dengan baik sehingga semua peralatan yang ada di dalamnya mudah dibersihkan.

2) Kriteria Objektif

Memenuhi syarat: apabila kondisi bangunan memenuhi syarat sebagai berikut.

- a) Dalam keadaan bersih (tidak terdapat kotoran dan lumut).
- b) Lantai harus kedap air dan tidak tergenang oleh air.
- c) Dinding harus dibuat dari bahan yang licin (terbuat dari tembok/ keramik) dan dicat.
- d) Plafon harus rapat tanpa ada keretakan.
- e) Menggunakan pintu yang dapat menutup rapat.

Tidak memenuhi syarat: apabila salah satu item syarat kondisi bangunan di atas tidak terpenuhi.

c. Kondisi Lingkungan

1) Definisi Operasional

Kondisi lingkungan yang dimaksud dalam penelitian ini adalah kondisi dimana lokasi di depot air minum harus terbebas dari daerah tempat pembuangan kotoran/ sampah, tempat bersembunyi/ berkembang biak serangga/ pengerat, dan tempat

yang kurang baik sistem saluran pembuangan air limbah.

2) Kriteria Objektif

Memenuhi syarat: apabila kondisi lingkungan memenuhi syarat sebagai berikut.

- a) Lokasi depot harus terbebas dari TPA, dengan radius > 500 meter terhadap TPA (mengacu pada SNI No. 03-3241-1997, jarak perumahan terdekat 500 meter terhadap TPA).
- b) Lokasi depot harus terbebas dari tempat bersembunyi/ berkembang biak serangga/ pengerat.
- c) Lokasi depot harus memiliki sistem saluran pembuangan air limbah (SPAL tertutup) yang mengalir baik dan lancar (tidak tersumbat).

Tidak memenuhi syarat: apabila salah satu item syarat kondisi lingkungan di atas tidak terpenuhi.

4. Pemeliharaan Sarana Produksi dan Program Sanitasi

a. Definisi Operasional

Pemeliharaan sarana produksi dan program sanitasi yang dimaksud dalam penelitian ini adalah usaha yang dilakukan baik yang berhubungan langsung dengan proses produksi air minum maupun yang tidak berhubungan langsung, yang terdiri atas item beberapa item, antara lain: pemeliharaan mesin dan peralatan (\leq sebulan sekali); pembersihan mesin dan peralatan (\leq sebulan sekali); pemeliharaan bangunan (\leq tiga bulan sekali); pembersihan bangunan (\leq tiga

bulan sekali); pencegahan masuknya binatang pengerat/ serangga.

b. Kriteria Objektif

Dikategorikan melakukan pemeliharaan sarana produksi dan program sanitasi jika > 2 item pada definisi operasional terlaksana.

5. Kualitas Fisik Air Minum

a. Definisi Opsional

Kualitas fisik air minum yang dimaksud dalam penelitian ini adalah kondisi dimana indikator fisik (bau, rasa, warna, zat padat terlarut/ TDS, kekeruhan dan suhu) air minum tidak melebihi standar yang ditetapkan dalam PerMenKes No. 492/Menkes/Per/IV2010 tentang persyaratan kualitas air minum.

b. Kriteria Objektif

Memenuhi syarat: apabila air minum sebagai sampel memenuhi syarat berikut:

- 1) Tidak berbau.
- 2) Tidak berasa.
- 3) Warna, dengan kadar maksimum 15 TCU.
- 4) Total zat padat terlarut (TDS), dengan kadar maksimum 500 mg/l.
- 5) Kekeruhan, dengan kadar maksimum 5 NTU.
- 6) Suhu air, dengan kadar maksimum suhu udara $\pm 3^{\circ}\text{C}$ (pada suhu normal udara ruangan 29°C).

Tidak memenuhi syarat: apabila salah satu item syarat kualitas fisik air minum di atas tidak terpenuhi.

BAB IV

METODE PENELITIAN

A. Jenis Penelitian

Penelitian ini merupakan penelitian deskriptif dengan pendekatan observasi, wawancara, dan uji laboratorium. Metode ini digunakan dengan tujuan untuk mengetahui gambaran kondisi higiene dan sanitasi depot terhadap kualitas fisik air minum pada depot.

Penelitian deskriptif bertujuan untuk mendapatkan suatu gambaran yang realistis dan objektif dari suatu kondisi tertentu yang sedang terjadi dalam suatu kelompok masyarakat (Imron, 2010).

B. Populasi dan Sampel

1. Populasi

Populasi penelitian atau *universe* adalah keseluruhan objek penelitian atau objek yang diteliti (Notoatmodjo, 2005).

Populasi merupakan keseluruhan unit analisis yang karakteristiknya akan diduga. Populasi dalam penelitian ini yaitu semua depot air minum yang ada di wilayah Kecamatan Manggala, dengan jumlah depot air minum sebanyak 52 depot berdasarkan data inventaris Dinas Kesehatan Kota Makassar tahun 2012.

2. Sampel

Sampel merupakan bagian kecil dari populasi. Metode pengambilan sampel yang digunakan adalah non random, dengan purposive sampling. Dimana yang menjadi sampel dalam penelitian ini yaitu depot air minum yang terdaftar di Dinas Kesehatan Kota Makassar dan terdaftar di wilayah kerja Puskesmas di kecamatan Manggala. Jumlah sampel yang diteliti yaitu 15 depot air minum, depot tersebut telah beroperasi lebih dari satu tahun dan yang bersedia untuk diteliti.

C. Teknik Pengumpulan Data

1. Data primer

Data dikumpulkan dengan teknik observasi langsung menggunakan daftar checklist terhadap objek pengamatan dan wawancara terhadap responden menggunakan acuan kuesioner, serta melalui pemeriksaan laboratorium dengan mengambil sampel air minum hasil olahan dari masing-masing depot air minum.

2. Data sekunder

Data depot air minum yang ada di Kota Makassar diperoleh dari Daftar Inventarisasi Depot Air Minum Dinas Kesehatan Kota Makassar. Serta khususnya data depot air minum yang ada di Kecamatan Manggala diperoleh dari Daftar Inventarisasi Depot Air Minum Puskesmas wilayah kerja kecamatan Manggala.

D. Pengolahan dan Analisa Data

1. Pengolahan Data

Pengolahan data dilakukan melalui sistem komputerisasi dengan menggunakan software SPSS versi 17 dan Microsoft Office Excel 2007. Hasil data penelitian disajikan dalam bentuk tabel dan diinterpretasikan secara deskriptif.

2. Analisa Data

Analisa data sesuai dengan jenis penelitian deskriptif, analisis dilakukan dengan menginterpretasikan data dari tabel untuk memberikan gambaran setiap variabel yang diteliti.

E. Penyajian Data

Data disajikan dalam bentuk tabel untuk masing-masing variabel (air baku, higiene karyawan, kondisi mesin dan peralatan, kondisi bangunan, kondisi lingkungan, pemeliharaan sarana produksi dan program sanitasi, serta kualitas fisik air minum) yang telah dianalisis ke dalam tabel distribusi frekuensi serta tabel silang (*crosstab*). Selanjutnya masing-masing tabel disertakan dengan interpretasi sesuai hasil yang ditampilkan.

BAB V

HASIL DAN PEMBAHASAN

A. Hasil

Berdasarkan penelitian yang telah dilaksanakan pada tanggal 21 Juni sampai 09 Juli 2012, terhadap 15 DAM (Depot Air Minum) di kecamatan Manggala kota Makassar diperoleh berbagai data dan informasi mengenai Depot Air Minum tersebut. Penelitian dilakukan terhadap berbagai variabel, di antaranya sumber air baku, higiene karyawan, sanitasi DAM (kondisi mesin dan peralatan, kondisi bangunan, dan kondisi lingkungan), pemeliharaan sarana produksi dan program sanitasi, serta kualitas fisik air minum, yang mengacu pada Keputusan Menteri Perindustrian dan Perdagangan RI No. 651/MPP/Kep/10/2004 dan Peraturan Menteri Kesehatan RI No. 492/Menkes/Per/IV/2010.

Data dan informasi mengenai air baku diperoleh melalui wawancara; mengenai higiene karyawan diperoleh melalui observasi; mengenai mesin dan peralatan, bangunan, lingkungan, pemeliharaan sarana produksi dan program sanitasi diperoleh melalui observasi dan wawancara, mengenai kualitas fisik air minum (bau, warna, TDS, kekeruhan, rasa, dan suhu) diperoleh melalui pengambilan sampel air minum hasil olahan yang kemudian hasilnya diketahui melalui pemeriksaan laboratorium di Balai Besar Laboratorium Kesehatan (BBLK) Makassar dan di Balai Teknik Kesehatan Lingkungan dan Pengendalian Penyakit (BTKL & PP) Kelas I Makassar; serta data dan

informasi lain sehubungan dengan depot air minum diperoleh melalui wawancara.

Berdasarkan hasil observasi, wawancara, dan pemeriksaan laboratorium kualitas fisik air minum pada sampel depot air minum diperoleh hasil penelitian sebagai berikut.

1. Air Baku

Tabel 5.1
Distribusi Sumber Air Baku yang Digunakan pada Depot Air Minum
di Kecamatan Manggala Kota Makassar
Tahun 2012

Sumber Air Baku	Frekuensi (n)	Persen (%)
PDAM	13	86.7
Sumur Bor	2	13.3
Total	15	100

Sumber : Data Primer, Tahun 2012

Berdasarkan tabel di atas, menunjukkan bahwa dari 15 DAM, terdapat 13 DAM (86,7%) yang menggunakan air PDAM sebagai sumber air baku dan 2 DAM (13,3%) yang menggunakan air sumur bor sebagai sumber air baku.

2. Higiene Karyawan

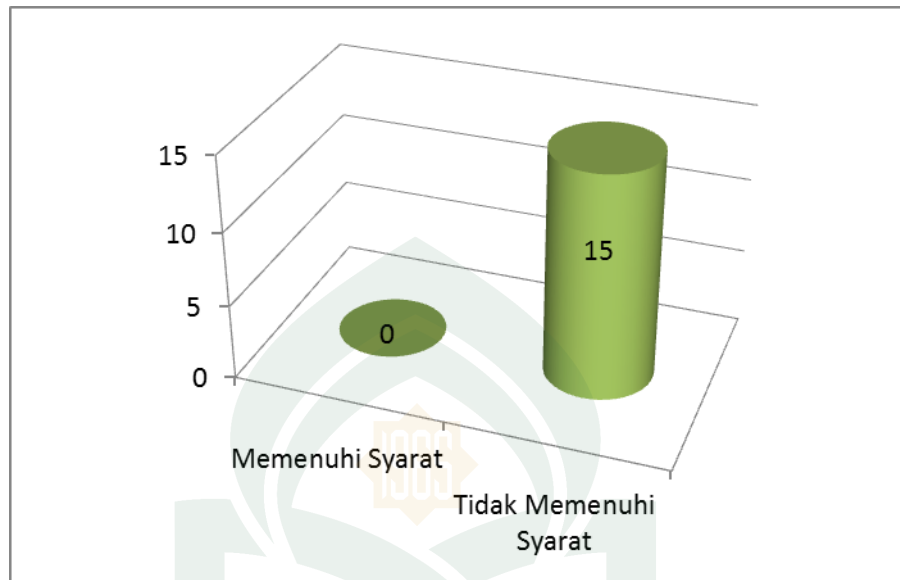
Tabel 5.2
Distribusi Kondisi Aspek Higiene Karyawan pada Depot Air Minum
di Kecamatan Manggala Kota Makassar
Tahun 2012

Aspek Higiene Karyawan	Kondisi		Total
	Ya	Tidak	
Sehat Fisik	15	0	15
Bebas Luka	14	1	15
Bebas Penyakit Kulit	14	1	15
Flu dan Batuk	0	15	15
Pakaian Bersih	8	7	15
Memakai Sepatu	0	15	15
Cuci Tangan dengan Sabun	0	15	15
Makan Saat Bekerja	0	15	15
Meludah Saat Bekerja	0	15	15
Merokok Saat Bekerja	0	15	15

Sumber : Data Primer, Tahun 2012

Berdasarkan tabel di atas, menunjukkan bahwa dari 15 DAM, semua karyawan DAM dengan kondisi sehat secara fisik, semua tidak sedang flu dan batuk, hanya satu DAM dengan kondisi karyawan yang luka dan berpenyakit kulit. Semua karyawan DAM tidak ada yang makan, meludah, dan merokok saat melakukan pengisian air minum. Akan tetapi semua karyawan DAM tidak ada yang memakai sepatu, tidak ada yang mencuci tangan dengan sabun sebelum bekerja dan 7 DAM dengan karyawan yang tidak berpakaian bersih.

Diagram 5.1
Distribusi Kondisi Higiene Karyawan pada Depot Air Minum
di Kecamatan Manggala Kota Makassar
Tahun 2012



Sumber : Data Primer, Tahun 2012

Berdasarkan diagram di atas, menunjukkan bahwa dari 15 DAM, semua (100%) DAM dengan kondisi higiene karyawannya tidak memenuhi syarat.

3. Sanitasi Depot Air Minum

Sanitasi DAM yang diteliti terdiri dari tiga aspek, diantaranya kondisi mesin dan peralatan, kondisi bangunan, dan kondisi lingkungan. Hasil penelitian dari tiga aspek tersebut sebagai berikut.

a. **Kondisi Mesin dan Peralatan**

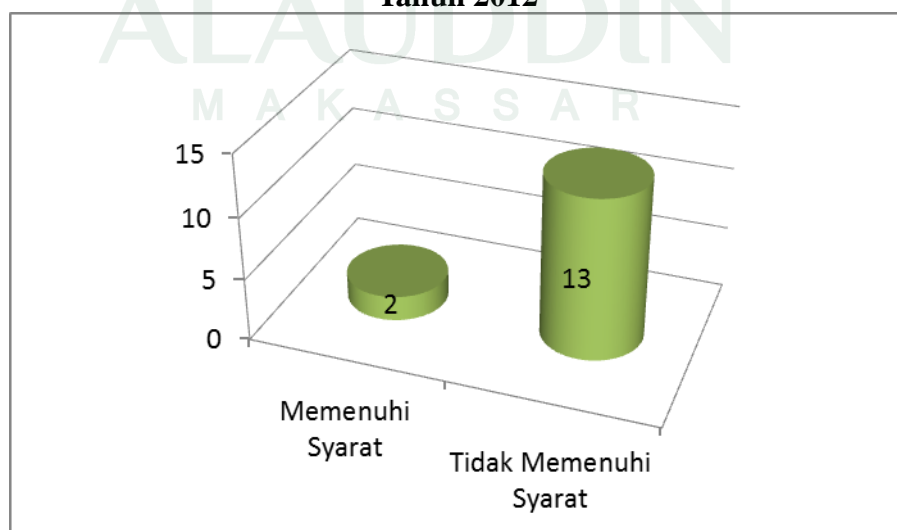
Tabel 5.3
Distribusi Kondisi Aspek Mesin dan Peralatan pada
Depot Air Minum di Kecamatan Manggala Kota Makassar
Tahun 2012

Kondisi	Aspek Mesin dan Peralatan	
	Keberadaan Kotoran	Keberadaan Lumut
Ya	13	9
Tidak	2	6
Total	15	15

Sumber : Data Primer, Tahun 2012

Berdasarkan tabel di atas, menunjukkan bahwa dari 15 DAM, 13 DAM diantaranya dengan kondisi terdapat kotoran pada mesin dan peralatannya. Selain itu, ada 9 DAM dengan kondisi terdapat lumut pada mesin dan peralatannya.

Diagram 5.2
Distribusi Kondisi Mesin dan Peralatan pada Depot Air Minum
di Kecamatan Manggala Kota Makassar
Tahun 2012



Sumber : Data Primer, Tahun 2012

Berdasarkan diagram di atas, menunjukkan bahwa dari 15 DAM, terdapat 2 DAM (13,3%) dengan kondisi mesin dan peralatannya memenuhi syarat dan 13 DAM (86,7%) dengan kondisi mesin dan peralatannya tidak memenuhi syarat.

b. Kondisi Bangunan

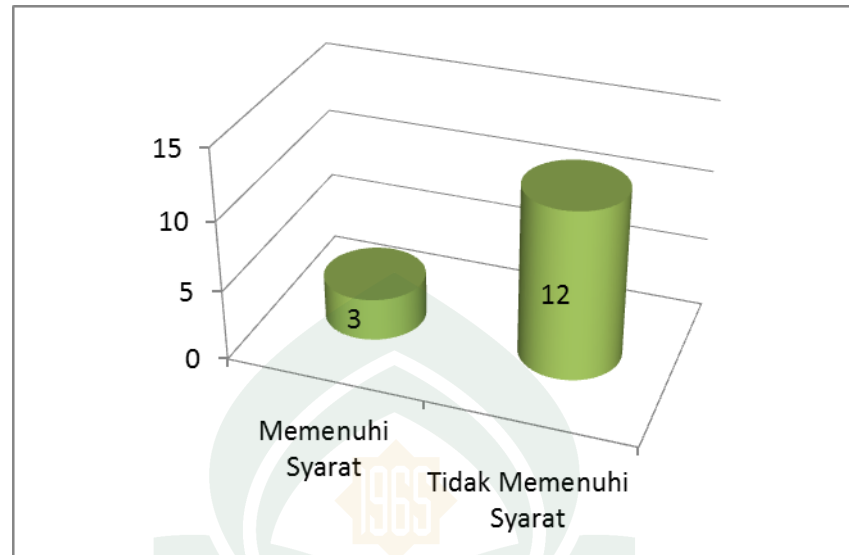
Tabel 5.4
Distribusi Kondisi Aspek Bangunan pada Depot Air Minum
di Kecamatan Manggala Kota Makassar
Tahun 2012

Kondisi	Aspek Bangunan							
	Ada Kotoran	Ada Lumut	Lantai Kedap	Lantai Rata	Dinding Tembok	Dinding Dicat	Plafon Rapat	Pintu Rapat
Ya	12	9	15	14	14	14	9	7
Tidak	3	6	0	1	1	1	6	8
Total	15	15	15	15	15	15	15	15

Sumber : Data Primer, Tahun 2012

Berdasarkan tabel di atas, menunjukkan bahwa dari 15 DAM, semua DAM dengan kondisi lantainya kedap air, hanya satu DAM yang kondisi lantainya tidak rata, dan hanya satu DAM yang dindingnya bukan tembok. Akan tetapi 12 DAM dengan kondisi terdapat kotoran pada bangunannya, 9 DAM dengan kondisi terdapat lumut pada bangunannya, 6 DAM yang kondisi plafonya tidak rapat, dan 8 DAM yang kondisi pintunya tidak menutup rapat.

Diagram 5.3
Distribusi Kondisi Bangunan pada Depot Air Minum
di Kecamatan Manggala Kota Makassar
Tahun 2012



Sumber : Data Primer, Tahun 2012

Berdasarkan diagram di atas, menunjukkan bahwa dari 15 DAM, terdapat 3 DAM (20%) yang kondisi bangunannya memenuhi syarat dan 12 DAM (80%) yang kondisi bangunannya tidak memenuhi syarat.

c. Kondisi Lingkungan

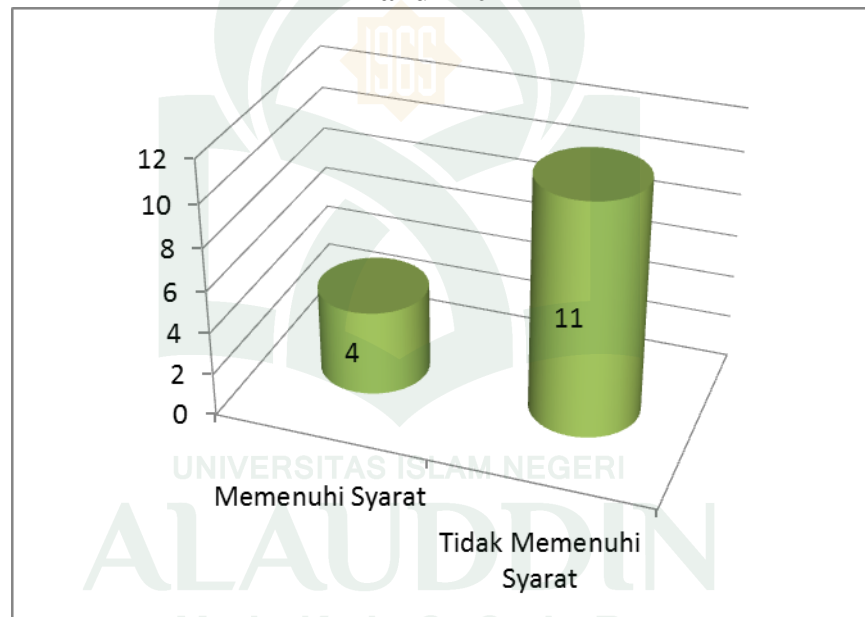
Tabel 5.5
Distribusi Kondisi Aspek Lingkungan pada Depot Air Minum
di Kecamatan Manggala Kota Makassar
Tahun 2012

Kondisi	Aspek Lingkungan		
	Jarak TPA > 500 m	Bebas Pengerat	SPAL Tertutup
Ya	13	4	9
Tidak	2	11	6
Total	15	15	15

Sumber : Data Primer, Tahun 2012

Berdasarkan tabel di atas, menunjukkan bahwa dari 15 DAM, terdapat 2 DAM yang berlokasi dekat (jarak < 500 meter) terhadap TPA. Terdapat 6 DAM dengan kondisi SPAL yang terbuka dan 11 DAM dengan kondisi yang memungkinkan sebagai tempat bersembunyi/ berkembang binatang pengerat/ serangga.

Diagram 5.4
Distribusi Kondisi Lingkungan pada Depot Air Minum
di Kecamatan Manggala Kota Makassar
Tahun 2012



Sumber : Data Primer, Tahun 2012

Berdasarkan diagram di atas, menunjukkan bahwa dari 15 DAM, terdapat 4 DAM (26,7%) yang kondisi lingkungannya memenuhi syarat dan 11 DAM (73,3%) yang kondisi lingkungannya tidak memenuhi syarat.

4. Pemeliharaan Sarana Produksi dan Program Sanitasi

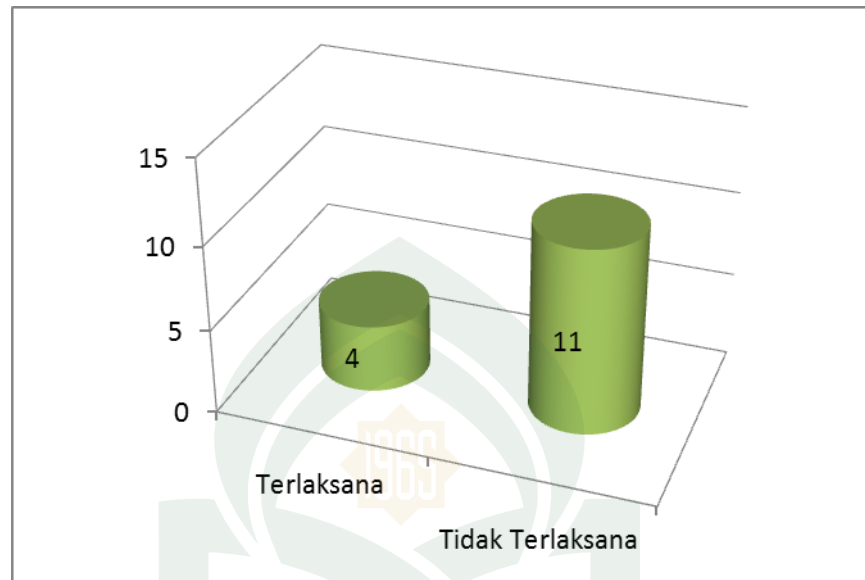
Tabel 5.6
Distribusi Aspek Pemeliharaan Sarana Produksi dan Program Sanitasi
pada Depot Air Minum di Kecamatan Manggala Kota Makassar
Tahun 2012

Pelaksanaan	Aspek Pemeliharaan Sarana Produksi dan Program Sanitasi				
	Pemeliharaan Mesin dan Peralatan	Pembersihan Mesin dan Peralatan	Pemeliharaan Bangunan	Pembersihan Bangunan	Pencegahan Pengerat
Ya	12	12	4	4	2
Tidak	3	3	11	11	13
Total	15	15	15	15	15

Sumber : Data Primer, Tahun 2012

Berdasarkan tabel di atas, menunjukkan bahwa dari 15 DAM, hanya 3 DAM yang tidak memelihara dan membersihkan mesin dan peralatannya (\leq sebulan sekali). Akan tetapi terdapat 11 DAM yang tidak memelihara dan membersihkan bangunannya (\leq tiga bulan sekali), serta 13 DAM yang tidak melakukan pencegahan terhadap binatang pengerat/ serangga.

Diagram 5.5
Distribusi Pemeliharaan Sarana Produksi dan Program Sanitasi
pada Depot Air Minum di Kecamatan Manggala Kota Makassar
Tahun 2012



Sumber : Data Primer, Tahun 2012

Berdasarkan diagram di atas, menunjukkan bahwa dari 15 DAM, hanya terdapat 4 DAM (26,7%) yang melaksanakan pemeliharaan sarana produksi dan program sanitasi, dan 11 DAM (73,3%) yang tidak melaksanakan pemeliharaan sarana produksi dan program sanitasi.

5. Kualitas Fisik Air Minum

Tabel 5.7
Distribusi Indikator Kualitas Fisik Air Minum pada Depot Air Minum
di Kecamatan Manggala Kota Makassar
Tahun 2012

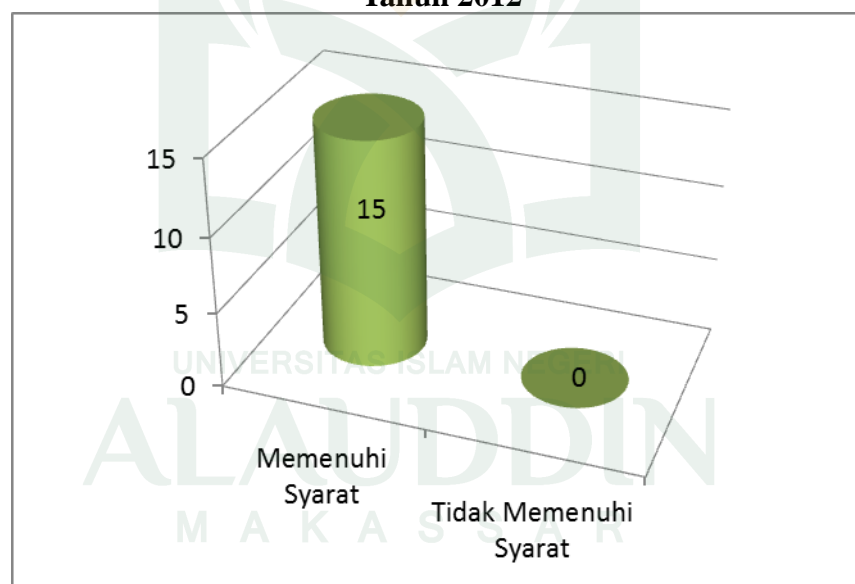
No	Nama Depot	Indikator Kualitas Fisik Air Minum					
		Berbau	Warna (TCU)	TDS (mg/L)	Kekeruhan (NTU)	Berasa	Suhu °C
1	Aqua Adem	Tidak	2,25	11,4	0,93	Tidak	28
2	Sukma	Tidak	5	65,0	0,47	Tidak	30
3	Mitra Utama	Tidak	5	58	0,60	Tidak	30
4	MN	Tidak	5	68	0,22	Tidak	30
5	Fiqrah	Tidak	5	70	0,00	Tidak	26
6	Telaga Kausar	Tidak	5	23,1	0,34	Tidak	29
7	Aqous	Tidak	5	66	0,16	Tidak	30
8	Hadam Air	Tidak	5	50,2	0,47	Tidak	30
9	Leo	Tidak	5	51,8	0,50	Tidak	26
10	Hikma	Tidak	5	81	1,25	Tidak	28
11	Putra	Tidak	5	69	1,07	Tidak	28
12	Fresh RO	Tidak	5	30	0,59	Tidak	30
13	Al Fareza	Tidak	2,25	69	1,46	Tidak	28
14	Aquadaf	Tidak	5	67	1,48	Tidak	28
15	To Mandar	Tidak	5	65	0,56	Tidak	30

Sumber : Data Primer, Tahun 2012

Berdasarkan tabel di atas, menunjukkan bahwa dari 15 DAM yang air minum hasil olahannya dijadikan sampel diperoleh hasil laboratorium, antara lain; Hasil untuk indikator bau dan rasa, semua sampel tidak berbau

dan tidak berasa. Hasil untuk indikator warna, terendah dengan nilai 2,25 TCU sebanyak 2 sampel dan tertinggi dengan nilai 5 TCU sebanyak 13 sampel. Hasil untuk indikator TDS, terendah dengan nilai 11,4 mg/L dan tertinggi dengan nilai 81 mg/L. Hasil untuk indikator kekeruhan, terendah dengan nilai 0,00 NTU dan tertinggi dengan nilai 1,48 NTU. Hasil untuk indikator suhu, terendah dengan nilai 26 °C dan tertinggi dengan nilai 30 °C.

Diagram 5.6
Distribusi Kualitas Fisik Air Minum pada Depot Air Minum
di Kecamatan Manggala Kota Makassar
Tahun 2012



Sumber : Data Primer, Tahun 2012

Berdasarkan diagram di atas, menunjukkan bahwa dari 15 DAM, terdapat 15 DAM (100%) dengan kualitas fisik air minum yang memenuhi syarat.

6. Sumber Air Baku terhadap Kualitas Fisik Air Minum

Tabel 5.8
Distribusi Sumber Air Baku terhadap Kualitas Fisik Air Minum
pada Depot Air Minum di Kecamatan Manggala Kota Makassar
Tahun 2012

Sumber Air Baku	Kualitas Fisik Air Minum				Total	
	Memenuhi Syarat		Tidak Memenuhi Syarat			
	n	%	n	%	N	%
PDAM	13	86.7	0	0	13	86.7
Air Sumur Bor	2	13.3	0	0	2	13.3
Total	15	100	0	0	15	100

Sumber : Data Primer, Tahun 2012

Berdasarkan tabel di atas, menunjukkan bahwa dari 15 DAM, terdapat 13 DAM (86,7%) yang menggunakan air PDAM sebagai air baku, dimana 13 DAM tersebut semuanya memiliki kualitas fisik air minum yang memenuhi syarat. Sedangkan 2 DAM (13,3%%) yang menggunakan air sumur bor sebagai air baku, dimana 2 DAM tersebut semuanya memiliki kualitas fisik air minum yang memenuhi syarat.

7. Higiene Karyawan terhadap Kualitas Fisik Air Minum

Tabel 5.9
Distribusi Higiene Karyawan terhadap Kualitas Fisik Air Minum
pada Depot Air Minum di Kecamatan Manggala Kota Makassar
Tahun 2012

Higiene Karyawan	Kualitas Fisik Air Minum				Total	
	Memenuhi Syarat		Tidak Memenuhi Syarat			
	n	%	n	%	N	%
Memenuhi Syarat	0	0	0	0	0	0
Tidak Memenuhi Syarat	15	100	0	0	15	100
Total	15	100	0	0	15	100

Sumber : Data Primer, Tahun 2012

Berdasarkan tabel di atas, menunjukkan bahwa dari 15 DAM, tidak terdapat DAM (0%) yang higiene karyawannya memenuhi syarat. Sedangkan 15 DAM (100%) yang higiene karyawannya tidak memenuhi syarat, dimana 15 DAM tersebut semuanya memiliki kualitas fisik air minum yang memenuhi syarat.

8. Kondisi Mesin dan Peralatan terhadap Kualitas Fisik Air Minum

Tabel 5.10
Distribusi Kondisi Mesin dan Peralatan terhadap
Kualitas Fisik Air Minum pada Depot Air Minum
di Kecamatan Manggala Kota Makassar
Tahun 2012

Kondisi Mesin dan Peralatan	Kualitas Fisik Air Minum				Total	
	Memenuhi Syarat		Tidak Memenuhi Syarat			
	n	%	n	%	N	%
Memenuhi Syarat	2	13.3	0	0	2	13.3
Tidak Memenuhi Syarat	13	86.7	0	0	13	86.7
Total	15	100	0	0	15	100

Sumber : Data Primer, Tahun 2012

Berdasarkan tabel di atas, menunjukkan bahwa dari 15 DAM, terdapat 2 DAM (13,3%) yang kondisi mesin dan peralatannya memenuhi syarat, dimana 2 DAM tersebut semuanya memiliki kualitas fisik air minum yang memenuhi syarat. Sedangkan 13 DAM (86,7%) yang kondisi mesin dan peralatannya tidak memenuhi syarat, dimana 13 DAM tersebut semuanya memiliki kualitas fisik air minum yang memenuhi syarat.

9. Kondisi Bangunan terhadap Kualitas Fisik Air Minum

Tabel 5.11
Distribusi Kondisi Bangunan terhadap Kualitas Fisik Air Minum
pada Depot Air Minum di Kecamatan Manggala Kota Makassar
Tahun 2012

Kondisi Bangunan	Kualitas Fisik Air Minum				Total	
	Memenuhi Syarat		Tidak Memenuhi Syarat			
	n	%	n	%	N	%
Memenuhi Syarat	3	20	0	0	3	20
Tidak Memenuhi Syarat	12	80	0	0	12	80
Total	15	100	0	0	15	100

Sumber : Data Primer, Tahun 2012

Berdasarkan tabel di atas, menunjukkan bahwa dari 15 DAM, terdapat 3 DAM (20%) yang kondisi bangunannya memenuhi syarat, dimana 3 DAM tersebut semuanya memiliki kualitas fisik air minum yang memenuhi syarat. Sedangkan 12 DAM (80%) yang kondisi bangunannya tidak memenuhi syarat, dimana 12 DAM tersebut semuanya memiliki kualitas fisik air minum yang memenuhi syarat.

10. Kondisi Lingkungan terhadap Kualitas Fisik Air Minum

Tabel 5.12
Distribusi Kondisi Lingkungan terhadap Kualitas Fisik Air Minum
pada Depot Air Minum di Kecamatan Manggala Kota Makassar
Tahun 2012

Kondisi Lingkungan	Kualitas Fisik Air Minum				Total	
	Memenuhi Syarat		Tidak Memenuhi Syarat			
	n	%	n	%	N	%
Memenuhi Syarat	4	26.7	0	0	4	26.7
Tidak Memenuhi Syarat	11	73.3	0	0	11	73.3
Total	15	100	0	0	15	100

Sumber : Data Primer, Tahun 2012

Berdasarkan tabel di atas, menunjukkan bahwa dari 15 DAM, terdapat 4 DAM (26,7%) yang kondisi lingkungannya memenuhi syarat, dimana 4 DAM tersebut semuanya memiliki kualitas fisik air minum yang memenuhi syarat. Sedangkan 11 DAM (73,3%) yang kondisi lingkungannya tidak memenuhi syarat, dimana 11 DAM tersebut semuanya memiliki kualitas fisik air minum yang memenuhi syarat.

11. Pemeliharaan Sarana Produksi dan Program Sanitasi terhadap Kualitas Fisik Air Minum

Tabel 5.13
Distribusi Pemeliharaan Sarana Produksi dan Program Sanitasi terhadap Kualitas Fisik Air Minum pada Depot Air Minum di Kecamatan Manggala Kota Makassar Tahun 2012

Pemeliharaan Sarana Produksi dan Program Sanitasi	Kualitas Fisik Air Minum				Total	
	Memenuhi Syarat		Tidak Memenuhi Syarat			
	n	%	n	%	N	%
Terlaksana	4	26.7	0	0	4	26.7
Tidak Terlaksana	11	73.3	0	0	11	73.3
Total	15	100	0	0	15	100

Sumber : Data Primer, Tahun 2012

Berdasarkan tabel di atas, menunjukkan bahwa dari 15 DAM, terdapat 4 DAM (26,7%) yang melaksanakan pemeliharaan sarana produksi dan program sanitasi, dimana 4 DAM tersebut semuanya memiliki kualitas fisik air minum yang memenuhi syarat. Sedangkan 11 DAM (73,3%) yang tidak melaksanakan pemeliharaan sarana produksi dan program sanitasi, dimana 11 DAM tersebut semuanya memiliki kualitas fisik air minum yang memenuhi syarat.

B. Pembahasan

1. Air Baku

Air baku merupakan air yang akan diolah menjadi air minum yang layak dikonsumsi bahkan dapat memberikan manfaat bagi kesehatan demi kelangsungan hidup manusia. Jika air baku diolah dengan baik maka dapat menghasilkan air minum yang benar-benar terjamin dan aman bagi konsumen.

Air baku yang digunakan untuk diolah menjadi air minum haruslah memenuhi standar mutu yang ditetapkan dalam Peraturan Menteri Kesehatan. Air baku yang digunakan tersebut harus jelas sumbernya dan untuk lebih amannya, maka sumber air baku tersebut harus pula diawasi. Dalam hal ini harus dilakukan pengawasan secara periodik dan berkelanjutan terhadap mutu air baku tersebut dengan pemeriksaan laboratorium baik dari aspek fisik, bakteriologis, maupun kimia. Sehingga air baku tersebut memenuhi standar mutu yang telah ditetapkan.

Berdasarkan hasil penelitian yang dilakukan, diketahui bahwa dari 15 DAM yang menjadi sampel di kecamatan Manggala kota Makassar, air baku yang diolah menjadi air minum bersumber dari dua macam yakni dari PDAM dan sumur bor. Dari 15 DAM yang menjadi sampel tersebut terdapat 13 DAM (86,7%) yang air bakunya bersumber dari PDAM. Sedangkan 2 DAM (13,3%) air bakunya bersumber dari sumur bor.

Sumber air baku merupakan salah satu faktor yang dapat mempengaruhi hasil olahan menjadi air minum yang terjamin. Karena

tidak menutup kemungkinan air minum dengan kualitas yang tidak memenuhi syarat disebabkan oleh air baku yang tidak layak untuk diolah. Sehingga setiap air baku dari berbagai sumber yang ada, haruslah diperiksa terlebih dahulu melalui uji laboratorium.

Dari hasil wawancara, bahwa dari 15 DAM yang menjadi sampel di kecamatan Manggala kota Makassar, semua DAM (100%) tidak memeriksakan kualitas air baku yang diolah menjadi air minum melalui uji laboratorium. Seharusnya air baku itu diperiksa kualitas mutunya, baik air dari sumber PDAM terlebih lagi air dari sumur bor.

Air PDAM belum tentu layak secara langsung dijadikan air baku untuk diolah menjadi air minum pada DAM, melihat air tersebut merupakan air perpipaan. Hal ini bisa saja dalam perjalanan perpipaan air tersebut mengalami indikasi cemaran baik dari segi fisika, bakteriologis, maupun kimia.

Selain air PDAM, air sumur bor juga belum tentu layak secara langsung dijadikan sebagai air baku untuk diolah menjadi air minum pada DAM. Melihat kualitas air sumur bor dipengaruhi oleh berbagai macam faktor diantaranya, kedalaman, lokasi, jenis tanah, jangkauan sumber pencemar, rembesan air limbah, serta jarak TPA.

2. Kondisi Higiene Karyawan

Karyawan merupakan orang yang melakukan pengolahan air minum pada DAM melalui operasional mesin dan berbagai peralatan. Karyawan pada DAM haruslah mengetahui cara prosedur pengolahan air

yang dilakukan. Dalam pengolahan minuman, tidak sembarang orang yang bisa dijadikan karyawan. Karena air minum merupakan salah satu media yang dapat menjadi penularan penyakit. Sehingga air minum hasil olahan harus benar-benar terjamin untuk dikonsumsi. Maka karyawan/ pengolah air minum harus benar-benar dalam kondisi sehat dan bersih dalam melakukan pengolahan air.

Karyawan yang dimaksud dari hasil penelitian ini adalah orang yang melakukan pengolahan air baku menjadi air minum. Dari hasil wawancara, bahwa beberapa karyawan adalah pemilik DAM itu sendiri dan sebagian lainnya memang seorang karyawan yang digaji oleh pemilik DAM.

Dari hasil penelitian ini, dengan mengacu pada Keputusan Menteri Perindustrian dan Perdagangan RI No. 651/MPP/Kep/10/2004 diperoleh data bahwa dari 15 DAM yang dijadikan sampel di kecamatan Manggala kota Makassar, semua DAM (100%) dengan hygiene karyawan yang tidak memenuhi syarat. Hal tersebut disebabkan, karena tidak ada satu pun karyawan DAM yang memakai sepatu, tidak ada pula yang mencuci tangan dengan sabun sebelum melakukan aktivitas pengolahan air minum, serta 7 DAM dengan karyawan yang tidak berpakaian bersih.

Berbagai hal yang harusnya menjadi syarat mutlak dipenuhi oleh seorang karyawan, sesuai dengan aspek yang peneliti amati, diantaranya kondisi badan yang sehat secara fisik. Hal ini dapat mempengaruhi kinerja karyawan yang maksimal dengan fisik yang sehat dan kuat. Bebas dari

luka, penyakit kulit, flu dan batuk, yang dapat mengakibatkan pencemaran terhadap air minum berupa penyebaran virus dan bakteri jika penderita tersebut masih dalam kondisi *carier*.

Harus menggunakan pakaian bersih dan sepatu, jika pakaian tidak bersih bisa saja kotoran pada pakaian mencemari air olahan, mesin dan peralatan lainnya, disamping dapat mempengaruhi nilai estetika bagi para konsumen. Kemudian penggunaan sepatu, agar dapat memberikan kesehatan berupa pencegahan terhadap kutu air pada kaki dan keselamatan kerja bagi karyawan.

Karyawan juga harus berperilaku sehat dengan mencuci tangan pakai sabun menggunakan air mengalir agar tangan dapat bersih dari kotoran dan bakteri yang dapat mengkontaminasi air minum. Sebelum makan saja kita harus mencuci tangan pakai sabun, terlebih lagi dalam mengolah air minum yang sangat mudah terkontaminasi oleh tangan yang mengandung kotoran dan bakteri.

Karyawan tidak boleh makan, meludah dan merokok saat melakukan pengisian air kedalam botol gallon. Saat makan dan meludah memungkinkan makanan dan *droplet/* percikan ludah mencemari air olahan. Adapun asap rokok dengan mudah dapat terkontaminasi dengan air yang mengalir dengan bau asap rokok yang tajam dan debu dari pembakaran rokok dengan mudah terbawa oleh angin.

Seharusnya semua karyawan DAM memiliki higiene yang bersih dan perilaku yang sehat, agar menghasilkan olahan air minum yang bersih

dan sehat pula bagi konsumen. Selain itu higiene yang bersih dan sehat mempengaruhi estetika bagi konsumen. Hal ini telah dijelaskan melalui firman Allah SWT dalam al-Quran surah Muddatsir/74:4.

وَتِيَابِكَ فَطَهَّرَ

Terjemahnya:

Dan pakaianmu bersihkanlah (Depag, 2009).

Dalam Tafsir Al-Misbah volume 14, Inilah petunjuk kedua yang diterima oleh Rasulullah saw. dalam rangka melaksanakan tugas tabligh, setelah pada petunjuk pertama dalam ayat ketiga ditekankan keharusan menghususkan pengagungan (takbir) hanya kepada Allah SWT. Ayat di atas menyatakan: *dan pakaianmu, bagaimanapun keadaanmu, maka bersihkanlah.*

Kata *tsiyab* adalah bentuk jamak dari kata *tsaub/ pakaian*. Di samping makna tersebut, ia digunakan juga sebagai majaz dengan makna-makna, antara lain *hati, jiwa, usaha, badan, budi pekerti keluarga, dan istri*. Kata *thahhir* adalah bentuk perintah dari kata *thahhara* yang berarti *membersihkan dari kotoran*. Kata ini dapat juga dipahami dalam arti majaz, yang berarti membersihkan dari kotoran. Kata ini dapat juga dipahami dalam arti majaz yaitu *menyucikan diri dari dosa atau pelanggaran*. Gabungan kedua kata tersebut dengan kedua kemungkinan makna hakiki atau majaz itu mengakibatkan beragamnya pendapat ulama yang dapat dikelompokkan menjadi 4 kelompok:

1. Memahami kedua kosakata tersebut dalam arti majaz, yakni perintah untuk menyucikan hati, jiwa, usaha, budi pekerti dari segala macam

pelanggaran serta mendidik keluarga agar tidak terjerumus di dalam dosa dan atau tidak memilih untuk dijadikan istri kecuali wanita-wanita yang terhormat serta bertakwa.

2. Memahami keduanya dalam arti hakiki, yakni membersihkan pakaian dari segala macam kotoran dan tidak mengenakannya kecuali apabila ia bersih sehingga nyaman dipakai dan dipandang.
3. Memahami *tsiyab/ pakaian* dalam arti majaz dan *thahhir* dalam arti hakiki sehingga ia bermakna: “Bersihkanlah jiwa (hati) mu dari kotoran-kotoran”.
4. Memahami *tsiyab/pakaian* dalam arti hakiki dan *thahhir* dalam arti majaz; yakni perintah untuk menyucikan pakaian dalam arti memakainya secara halal sesuai ketentuan-ketentuan agama (antara lain menutup aurat) setelah memerolehnya dengan cara-cara yang halal pula. Atau dalam arti “pakailah pakaian pendek sehingga tidak menyentuh tanah yang mengakibatkan kotornya pakaian tersebut”. (Shihab, 2009).

Berdasarkan tafsiran ayat di atas bahwa kita diharuskan membersihkan pakaian, bagaimanapun keadaan kita dan pakaian tersebut diperoleh dengan cara yang halal. Selain makna langsung tentang kebersihan pakaian juga berarti membersihkan hati, jiwa, usaha, badan, budi pekerti keluarga, dan istri, serta menyucikan diri dari dosa atau pelanggaran. Hal ini sangatlah menjadi dasar bahwa dalam hal apapun kita harus mengenakan pakaian yang bersih. Seperti halnya karyawan, yang

senantiasa harus berperilaku hidup bersih dan sehat. Agar dalam melakukan tugasnya baik yang bersentuhan langsung dengan proses pengolahan air minum maupun tidak bersentuhan langsung agar dapat menghasilkan produk yang bersih dan aman untuk dikonsumsi.

3. Kondisi Mesin dan Peralatan

Pengolahan air minum pada DAM sangatlah mengandalkan mesin dan peralatan yang digunakan. Karena satu aspek yang dapat mempengaruhi kualitas air minum yang dihasilkan dari DAM, yakni mesin dan peralatan yang digunakan. Sehingga dapat menghasilkan air minum dengan kualitas yang baik dan aman untuk dikonsumsi.

Berdasarkan hasil penelitian melalui observasi terhadap kondisi mesin dan peralatan dari 15 DAM yang menjadi sampel di kecamatan Manggala kota Makassar, hanya 2 DAM (13,3%) yang memenuhi syarat. Sedangkan 13 DAM (86,7%) yang tidak memenuhi syarat.

Adapun aspek yang diamati dari kondisi mesin dan peralatan tersebut diantaranya, keberadaan kotoran dan keberadaan lumut pada mesin dan peralatan. Dari kedua aspek kondisi mesin dan peralatan yang diteliti tersebut diperoleh data antara lain; dari 15 DAM, hanya terdapat 2 DAM (13,3%) yang bersih dari kotoran dan 13 DAM (86,7%) yang terdapat kotoran pada mesin dan peralatannya. Dan dari 15 DAM, terdapat 6 DAM (40%) yang bersih dari lumut dan 9 DAM (60%) yang terdapat lumut pada mesin dan peralatannya.

Adapun kotoran berdasarkan hasil observasi seperti, debu, kotoran cicak, serangga, dan sarang laba-laba. Kotoran yang berupa debu kebanyakan berada pada sisi alat penyaring, bak penampungan, mesin inti dan sisi bawah alat pembersih botol gallon. Sedangkan lumut kebanyakan berada pada sudut kotak pengisian air, selang air hasil olahan, dan sudut alat pembersih botol gallon.

Banyaknya kotoran berupa debu yang terdapat pada mesin dan peralatan serta bangunan DAM, salah satu penyebabnya yakni jarak bangunan terhadap jalanan yang begitu dekat, dan melihat kondisi lingkungan Kecamatan Manggala yang padat penduduk serta arus kendaraan yang padat. Hal tersebut dapat diminimalisir dengan penggunaan layar/ *screen* pada ventilasi atau lubang pada bagian luar yang terbuka.

Kotoran dan lumut yang berada pada mesin dan peralatan tersebut dapat menjadi penyebab buruknya kualitas olahan air minum yang dihasilkan. Baik terhadap aspek fisik, kimia, maupun bakteriologinya. Oleh karena itu, kondisi mesin dan peralatan haruslah diperhatikan. Baik dari segi kebersihan, lama pemakaian, pemeliharaan berupa penggantian perlengkapan yang sudah tidak layak pakai, dan prosedur penggunaannya.

Menurut Al-fanjari (2005), Islam merupakan akidah pertama, bahkan norma ilmiah pertama yang memperkenalkan dan memerintahkan prinsip steril yang diidentikkan dengan bersuci (*thaharah*) dan yang dimaksud dengan istilah bersuci (*thaharah*) adalah membersihkan atau

membebaskan sesuatu dari bakteri atau benda yang mengandung bakteri, sedang sesuatu yang kotor, atau mengandung jamur diidentikkan dengan “najis”. Sebagaimana dijelaskan oleh Fukaha bahwa ia tidak akan suci kecuali dengan menghilangkan najis dengan mencucinya dengan air yang mengalir atau dipanaskan di atas api.

Untuk menghilangkan najis, Islam mensyari’atkan untuk menghilangkan bakteri agar bersihnya itu meyakinkan disyaratkan harus hilang warna, bau dan rasanya. Dengan demikian maka Islam merupakan agama pertama yang memberikan peringatan bahwa adanya perubahan warna, bau dan rasa menunjukkan adanya bakteri yang hidup dan aktif.

Islam adalah perintis pertama yang berbicara tentang bakteri dan kotoran yang dimasukkan kategori dengan istilah “khabats” atau “khataya” atau “syaithan”. Adapun hal yang menunjukkan keharusan membersihkan dengan air yang mengalir, sebagaimana firman Allah SWT dalam al-Quran surah al-Anfal/8:11.

... يُنَزَّلُ عَلَيْكُمْ مِّنَ السَّمَاءِ مَاءً لِّيُطَهِّرَكُم بِهِ وَيُذْهِبَ عَنْكُمْ رَجْزَ الشَّيْطَانِ ... ﴿١١﴾

Terjemahnya :

...dan Allah menurunkan kepadamu hujan dari langit untuk mensucikan kamu dengan hujan itu dan menghilangkan dari kamu gangguan-gangguan syaitan... (Depag, 2009).

Dalam zaman dewasa ini yang telah sedemikian majunya, sebenarnya membersihkan dengan cara yang benar adalah dengan air yang mengalir (Al-fanjari, 2005).

Dalam Tafsir Al-Misbah volume 4, ayat ini menguraikan nikmat lain yang dianugerahkan Allah swt. Sebelum berkecamuknya perang, dan sungguh amat serasi bahwa setelah ayat yang lalu menyatakan bahwa berita tentang turunnya malaikat antara lain bertujuan menanamkan ketenteraman, maka di sini ketenteraman hati itu ditandai antara lain dengan nikmat yang diperintahkan untuk diingat yakni: *...Dia menurunkan kepada kamu hujan dari langit sehingga kamu dapat memenuhi kebutuhan minum kamu di padang pasir, dan untuk menyucikan kamu dengannya* yakni dengan menggunakannya untuk berwudhu atau mandi wajib dan sunnah, *dan juga hujan itu menghilangkan dari kamu kotoran yang dilakukan setan* yakni hadas besar atau gangguan setan yang menanamkan keraguan, pesimisme, dan sebagainya... (Shihab, 2009).

Tafsiran di atas menunjukkan bahwa Allah menurunkan hujan untuk dapat dimanfaatkan sebagai air minum untuk dapat memenuhi kebutuhan hidup. Selain itu hujan dari langit tersebut juga dapat membersihkan dari kotoran. Dimana air tersebut digunakan dengan sebaiknya, sebagaimana mestinya dalam memenuhi kebutuhan manusia. Seperti halnya dalam membersihkan mesin dan peralatan yang digunakan DAM, haruslah disterilkan menggunakan air yang mengalir.

4. Kondisi Bangunan

Salah satu hal yang dapat mempengaruhi proses pengolahan bahkan hasil olahan air minum yakni kondisi bangunan, baik aspek kebersihan, konstruksinya, maupun letaknya terhadap lingkungan sekitar.

Berdasarkan hasil penelitian melalui observasi terhadap kondisi bangunan dari 15 DAM yang menjadi sampel di kecamatan Manggala kota Makassar, hanya 4 DAM (26,7%) yang memenuhi syarat. Sedangkan 11 DAM (73,3%) yang tidak memenuhi syarat.

Adapun beberapa aspek yang peneliti amati dari kondisi bangunan tersebut diantaranya, keberadaan kotoran, keberadaan lumut, lantai kedap air dan rata tanpa ada genangan, dinding terbuat dari tembok/ keramik dan dicat, plafon rapat tanpa retak, dan pintu yang menutup rapat.

Aspek kondisi bangunan di atas haruslah diperhatikan. Seperti pada lantai bangunan yang harus kedap air dan rata tanpa ada genangan air, dimaksudkan agar air yang jatuh ke lantai langsung dapat mengalir menuju SPAL. Selain itu jika ada air yang tergenang dapat membahayakan keselamatan karyawan dari licinnya lantai akibat tergenang air.

Aspek lainnya seperti dinding yang terbuat dari tembok dimaksudkan agar mudah dibersihkan. Dinding yang dicat, dimaksudkan agar dapat mempengaruhi kualitas pencahayaan yang maksimal di ruang DAM. Plafon rapat tanpa retak, dimaksudkan agar kotoran yang dari atas bangunan tidak terjatuh ke bawah. Bahkan dari hasil observasi masih terdapat beberapa DAM yang tidak memiliki plafon. Adapun pintu yang dapat menutup rapat, dimaksudkan agar dapat mencegah binatang pengerat dan serangga masuk ke dalam bangunan yang nantinya dapat menjadi sarang bahkan tempat berkembang biak.

Bangunan yang terjaga sangat penting dalam melindungi proses

pengolahan air pada DAM . Dalam hal ini Rasulullah SAW Bersabda:

1. *Jauhilah olehmu debu, sesungguhnya pada debu terdapat penyakit.*
2. *Tutuplah wadah makanan dan minumanmu, sesungguhnya dalam setahun ada satu malam yang di dalamnya turun wabah, tidak terlewatkan suatu tempat yang tidak ada tutup padanya, atau tempat air yang tidak ada tutup padanya kecuali wabah itu masuk ke dalamnya (Al-fanjari, 2005).*

Sebelum ditemukan mikroskop, bakteri dan cara berpindahnya penyakit menular, fakta ilmiah menunjukkan bahwa sebagian dari penyakit menular itu berpindah melalui hujan gerimis, udara yang berdebu. Hal ini disebabkan bakteri itu terbang bersama debu yang terbawa angin. Dengan demikian maka sampailah penyakit itu dari orang yang sakit kepada orang sehat melalui mulut, hidung atau tempat makanan dan minuman.

Sebagian penyakit menular itu juga ada yang menjadi wabah pada musim-musim tertentu. Sebagian muncul pada beberapa tahun tertentu. Sebagai contoh adalah penyakit cacar dan poliomyelitis banyak muncul pada bulan September dan oktober, sedang thypoied sering muncul pada musim kemarau, sedang kolera mengambil gilirannya pada setiap tujuh tahun. Realitas seperti ini tidak bertentangan dengan apa yang dikatakan Rasulullah dalam sabdanya di atas (Al-Fanjari, 2005).

Sehingga untuk meminimalisir kontaminasi terhadap berbagai hal yang dapat mempengaruhi kualitas hasil olahan DAM, maka haruslah

menjaga bangunan dengan baik. Dengan melakukan pembersihan, perawatan, dan pencegahan terhadap berbagai komponen bangunan DAM.

5. Kondisi Lingkungan

Lingkungan merupakan salah satu aspek yang mempengaruhi terciptanya kesehatan yang optimal. Dalam epidemiologi, lingkungan berpengaruh besar terhadap terjadinya suatu penyakit yang berbasis lingkungan. Di Indonesia masih tinggi akan penyakit yang berbasis lingkungan, baik melalui media air, tanah, maupun udara. Lingkungan saat ini semakin buruk akan kualitasnya, sehingga sangat mempengaruhi komponen yang ada di dalamnya baik itu terhadap tumbuhan, hewan, terlebih lagi terhadap manusia.

Maka dari itu kita harus memperhatikan dan menjaga lingkungan sekitar. Seperti halnya pada DAM, lingkungan merupakan salah satu aspek yang dapat mempengaruhi proses bahkan hasil pengolahan air minum. Berdasarkan hasil penelitian melalui observasi terhadap kondisi lingkungan, dari 15 DAM yang menjadi sampel di kecamatan Manggala kota Makassar, hanya 4 DAM (26,7%) yang memenuhi syarat. Sedangkan 11 DAM (73,3%) yang tidak memenuhi syarat.

Adapun beberapa aspek yang peneliti amati dari kondisi lingkungan tersebut diantaranya, bebas dari TPA (radius jarak > 500 meter), bebas dari tempat bersembunyi/ berkembang pengerat dan serangga, dan kepemilikan SPAL tertutup.

Aspek lingkungan seperti jarak TPA terhadap DAM, dimaksudkan agar pencemaran dapat diminimalisir bahkan tidak terjadi sama sekali terhadap DAM. Baik pengaruh terhadap bau dari lingkungan TPA yang dapat mempengaruhi konsentrasi manusia bahkan sampai mempengaruhi kesehatan manusia melalui hirupan udara yang tidak sehat bahkan berbau tersebut, baik dalam waktu yang singkat maupun dalam jangka waktu yang lama. Pengaruh rembesan lindi sampah melalui tanah yang dapat mempengaruhi kualitas sumber air pada sumur, baik bakteriologis, fisik, maupun kimia. Bahkan pengaruh binatang pengerat dan serangga dari TPA dapat menjadi vektor terjadinya penyakit.

Aspek tempat bersembunyi/ berkembangnya binatang pengerat dan serangga pada DAM, harus dihindari agar tidak mempengaruhi kebersihan bahkan keamanan dari vektor penyakit tertentu melalui media air. Karena binatang pengerat dan serangga merupakan vektor terjadinya penyakit tertentu dengan media yang sangat baik yakni air (*water born disease*).

Dari hasil observasi ditemukan banyak DAM yang berpeluang menjadi tempat bersembunyi/ berkembang binatang pengerat dan serangga. Disebabkan karena banyaknya barang-barang bekas yang menumpuk di dalam bangunan DAM, beberapa DAM yang tidak memiliki pintu, bangunan DAM juga sebagai tempat berjualan.

Aspek SPAL yang tertutup, dimaksudkan agar air limbah tidak terkontaminasi dengan DAM. Baik limbah yang berasal dari DAM maupun limbah yang berasal dari rumah pemilik DAM. Beberapa aspek

di atas haruslah diperhatikan agar tercipta lingkungan yang bersih dan aman, sehingga pengolahan air minum juga dapat terlaksana dengan bersih agar menghasilkan air minum yang sehat dan aman untuk dikonsumsi.

Menurut Al-Hafidz (2007), lingkungan eksternal spiritual adalah lingkungan luar yang mendorong manusia untuk berperilaku sesuai dengan kaidah-kaidah Islam. Hal tersebut dapat diciptakan dengan menjaga kebersihan lingkungan, antara lain:

1. Menjaga kebersihan lingkungan rumah dan halaman. Rasulullah saw. bersabda: *“Sesungguhnya Allah itu baik, menyukai sesuatu yang baik, (Allah itu) bersih, menyukai sesuatu yang bersih, (Allah itu) mulia, menyukai kemuliaan, maka bersihkanlah halaman rumahmu.”* (H.R. At-Tirmidzi).
2. Menjaga kebersihan jalan dan lingkungannya. Rasulullah saw. bersabda: *“Siapa menyebut asma Allah dan mengangkat batu, pelapah pohon, dan tulang-belulang dari tempat berlalunya manusia, maka sama halnya ia berjalan dan sungguh ia telah menjauhkan diri dari api neraka.”*
3. Menjaga kebersihan tempat umum, seperti saluran air, jalan umum, dan tempat berteduh. Rasulullah saw. bersabda: *“Jauhilah olehmu akan tiga hal terkutuk, yaitu buang air besar pada saluran air, di tengah jalan, dan di tempat berteduh.”*

Hadist di atas sangatlah berhubungan dengan lingkungan DAM yang harus dijaga dengan baik. Dari aspek jarak TPA terhadap DAM,

tempat bersembunyi/ berkembang binatang pengerat dan serangga, serta SPAL yang tertutup, jika dijaga dengan baik maka akan tercipta lingkungan yang baik pula bagi kelangsungan operasional DAM .

6. Pemeliharaan Sarana Produksi dan Program Sanitasi

Berdasarkan hasil penelitian melalui observasi dan wawancara terhadap pemeliharaan sarana produksi dan program sanitasi, dari 15 DAM yang menjadi sampel di kecamatan Manggala kota Makassar, hanya 4 DAM (26,7%) yang melaksanakannya. Sedangkan 11 DAM (73,3%) yang tidak melaksanakannya.

Adapun beberapa aspek yang peneliti amati dan tanyakan terhadap pemeliharaan sarana produksi dan program sanitasi tersebut meliputi, pemeliharaan dan pembersihan mesin, pemeliharaan dan pembersihan bangunan, dan pencegahan masuknya binatang pengerat dan serangga.

Pemeliharaan mesin harusnya dilakukan minimal kurang dari sebulan sekali, seperti penggantian alat penyaring, pemeriksaan lampu ultraviolet, pemeriksaan alat dan perlengkapan mesin yang sudah aus. Pembersihan mesin dilakukan setidaknya seminggu sekali dengan membersihkan berbagai saringan dan perlengkapan mesin. Selang/ pipa tempat keluarnya air minum dari hasil olahan merupakan peralatan yang sangat vital harus dibersihkan setiap hari bahkan setiap waktu. Karena sangat mudah berlumut dan kotor oleh debu, sehingga dapat mempengaruhi kualitas air minum.

Pemeliharaan bangunan DAM harus dilakukan minimal kurang dari tiga bulan sekali. Seperti pemeliharaan dinding, tembok, dan plafon yang harus tetap dalam kondisi baik dan bersih. Dari hasil observasi, masih banyak DAM yang tidak memiliki plafon bahkan terdapat DAM yang bangunannya terbuka tanpa ada pintu, yang sangat memungkinkan masuk dan berkembangnya binatang pengerat.

Pemeliharaan sarana produksi dan program sanitasi haruslah dilakukan dengan teratur dan berkelanjutan. Dimana hal tersebut memungkinkan berpengaruh besar terhadap sehat dan amannya air minum. Karena bagaimanapun kualitasnya mesin dan peralatan yang digunakan dalam pengolahan air minum, jikalau pemeliharaan dan pembersihan yang tidak dilaksanakan dengan teratur dan berkelanjutan maka air minum yang dihasilkan berpengaruh akan kesehatan dan keamanannya bagi konsumen.

7. Kualitas Fisik Air Minum

Berdasarkan hasil penelitian melalui pemeriksaan laboratorium terhadap kualitas fisik air minum. Bahwa dari 15 DAM yang menjadi sampel di kecamatan Manggala kota Makassar, semua DAM (100%) memiliki kualitas fisik air minum yang memenuhi syarat.

Sampel tersebut diukur atas beberapa indikator antara lain, bau yang diukur dengan metode organoleptik yakni menggunakan panca indera, warna yang diukur dengan alat *Colour Aquaquant*, total zat padat terlarut/ TDS yang diukur menggunakan alat *Conductivity Meter*, kekeruhan yang diukur menggunakan *Turbidy Meter*, rasa yang diukur

dengan metode organoleptik yakni menggunakan panca indera, dan suhu yang diukur menggunakan alat *Thermometer* dengan hasil ukuran perbandingan terhadap suhu udara ruangan yakni 28 °C dari hasil pengukuran laboratorium.

Adapun hasil penelitian yang dilakukan oleh Dinas Kesehatan kota Depok Jawa Barat, tahun 2009. Dari 40 DAM yang diteliti, 13 diantaranya diketahui tercemar bakteri sehingga dinyatakan tidak layak konsumsi. Ketiga belas air depot itu hanya lolos uji fisika.

Penelitian mengenai DAM juga dilakukan oleh Sri Malem Indirawati, tahun 2010 di kota Medan bahwa, dari 30 depot menunjukkan kualitas air dengan parameter fisik (warna, bau, kekeruhan, suhu, TDS) dan kimia (pH dan kadar besi) dari sumber air baku, air dari mobil tanki, air dari mesin pengolahan dan air dari galon memiliki kualitas yang masih memenuhi syarat kualitas air minum, namun untuk parameter mikrobiologi ditemukan cemaran pada air dari sumber air baku, dan air dari mobil tanki. Ada 5 depot yang tercemar bakteri *E.coli* pada sampel air dari galon.

Berdasarkan data di atas, bahwa dari hasil pemeriksaan laboratorium air minum hasil olahan DAM yang memenuhi syarat dari parameter fisika belum tentu memenuhi syarat dari parameter mikrobiologinya. Bahkan DAM yang memenuhi syarat parameter kimianya juga belum tentu memenuhi syarat dari parameter mikrobiologinya.

Selain itu, penelitian serupa terhadap air minum DAM yang dilakukan oleh Dwi Sulistio tahun 2012, pada DAM di kecamatan Manggala kota Makassar dengan sampel yang sama terhadap sampel DAM yang penyusun teliti. Hasilnya yakni, terdapat dua dari 15 sampel yang diuji ditemukan (positif) bakteri *E. coli* dan terdapat satu dari 15 sampel yang diuji ditemukan (positif) bakteri *Salmonella thypi*. Ketiga sampel tersebut tidak sesuai dengan standar Permenkes RI No. 492/MENKES/PER/IV/2010 tentang syarat-syarat kualitas air minum, dimana air minum tidak boleh mengandung bakteri di dalamnya.

Hasil tersebut menunjukkan bahwa dalam memilih air minum haruslah hati-hati dan selektif. Karena jika kita hanya melihat air minum tersebut dari indikator fisiknya saja maka hal tersebut masih meragukan akan kesehatan dan keamanan bagi konsumen. Sehingga hal yang mendukung kita dalam menentukan air minum yang baik dikonsumsi, yakni hendaknya memperhatikan juga bagaimana aspek higiene dan sanitasi DAM tersebut.

Sangat jelas ajaran Islam dalam al-Quran, Allah telah memerintahkan agar manusia mengonsumsi makanan dan minuman yang sifatnya *halalan* dan *thayyiban*.

Kata *halal* berasal dari akar kata yang berarti “lepas” atau “tidak terikat”. Sesuatu yang halal artinya sesuatu yang terlepas dari ikatan bahaya duniawi dan ukhrawi. Dalam bahasa hukum, kata *halal* juga berarti boleh. Kata ini mencakup segala sesuatu yang dibolehkan agama, baik

dibolehkan itu bersifat sunnah, anjuran untuk dilakukan, atau makruh (anjuran untuk ditinggalkan), maupun mubah (netral/ boleh-boleh saja). Karena itu boleh jadi ada sesuatu yang halal (boleh) tetapi tidak dianjurkannya (makruh), misalnya Nabi SAW melarang seseorang mendekati masjid apabila ia baru saja memakan bawang.

Kata *thayyib* dari segi bahasa berarti lezat, baik, sehat, menentramkan dan yang paling utama. Dalam konteks makanan, *thayyib* artinya makanan yang tidak kotor dari segi zatnya atau kadaluwarsa (rusak), atau dicampuri benda najis. Secara singkat dapat dikatakan bahwa makanan *thayyib* adalah makanan yang sehat, proporsional dan aman (halal), (Al-Hafidz, 2007).

C. Keterbatasan Penelitian

1. Aspek Pemeliharaan sarana produksi dan program sanitasi hanya sebatas ditanyakan dan diamati sesaat saja, tanpa melihat perlakuan dan perkembangan yang dilakukan dalam kurun waktu tertentu.
2. Pemeriksaan laboratorium hanya dilakukan pada sampel air minum hasil olahan, tanpa memeriksa air baku yang digunakan.
3. Masih ada variabel lain yang tidak dimasukkan dan penting diteliti terhadap pengaruh higiene dan sanitasi DAM, yakni kualitas bakteriologis.

BAB VI

PENUTUP

A. Kesimpulan

Dari hasil penelitian yang dilakukan terhadap 15 DAM (Depot Air Minum) di kecamatan Manggala kota Makassar, dengan mengacu pada Keputusan Menteri Perindustrian dan Perdagangan No. 651/MPP/Kep/10/2004 tentang persyaratan teknis depot air minum dan perdagangannya dan Peraturan Menteri Kesehatan RI No. 492/MenKes/Per/IV/2010 tentang persyaratan kualitas air minum, dapat disimpulkan sebagai berikut.

1. Terdapat 13 DAM (86,7%) yang air bakunya bersumber dari PDAM. Sedangkan 2 DAM (13,3%) yang air bakunya bersumber dari sumur bor.
2. Semua DAM (100%) dengan higiene karyawan yang tidak memenuhi syarat, dari aspek sehat secara fisik, bebas dari luka, bebas dari penyakit kulit, tidak flu dan batuk, berpakaian bersih, menggunakan sepatu, mencuci tangan pakai sabun, tidak makan, meludah dan merokok saat melakukan pengisian air minum.
3. Kondisi mesin dan peralatan, hanya 2 DAM (13,3%) yang memenuhi syarat dan 13 DAM (86,7%) yang tidak memenuhi syarat, dari aspek keberadaan kotoran dan lumut pada mesin dan peralatan.
4. Kondisi bangunan, hanya 3 DAM (20%) yang memenuhi syarat dan 12 DAM (80%) yang tidak memenuhi syarat, dari aspek keberadaan kotoran

dan lumut, lantai kedap air dan rata, dinding tembok dan dicat, plafon rapat tanpa retak, dan pintu menutur rapat.

5. Kondisi lingkungan, hanya 4 DAM (26,7%) yang memenuhi syarat dan 11 DAM (73,3%) yang tidak memenuhi syarat, dari aspek jarak terhadap TPA, bebas dari tempat bersembunyi/ berkembang pengerat/ serangga, dan SPAL yang tertutup.
6. Hanya 4 DAM (26,7%) yang melaksanakan pemeliharaan sarana produksi dan program sanitasi. Sedangkan 11 DAM (73,3%) yang tidak melaksanakan pemeliharaan sarana produksi dan program sanitasi.
7. Kualitas fisik air minum melalui pemeriksaan laboratorium, bahwa semua air minum DAM (100%) memenuhi syarat, dari indikator bau, warna, TDS, kekeruhan, rasa dan suhu.
8. Sehubungan penelitian ini, pandangan Islam akan pentingnya menjaga kebersihan dan kesehatan di dalam al-Quran, yakni "*dan pakaianmu bersihkanlah, makan dan minumlah dan jangan berlebih-lebihan*", serta memerintahkan agar mengkonsumsi makanan dan minuman yang sifatnya "*halalan dan thayyiban*".

B. Saran

1. Kepada karyawan haruslah memperhatikan kesehatan badan, kebersihan badan dan perlengkapan kerja, serta berperilaku bersih dan sehat.
2. Bagi para pemilik/ pengusaha DAM, kiranya harus memperhatikan aspek penting dalam operasional DAM. Memilih karyawan yang benar-benar

sehat dan selalu memantau kesehatannya, melakukan pemeriksaan laboratorium terhadap air baku dan air minum hasil olahan secara rutin, melakukan pemeliharaan dan pembersihan mesin dan semua perlengkapan depot secara rutin, melakukan tindakan pencegahan terhadap keberadaan binatang pengerat/ serangga pada depot.

3. Kepada masyarakat konsumen, agar lebih selektif dalam memilih air minum dari DAM yang akan dikonsumsi. Masyarakat harus melihat izin usaha, memperhatikan kondisi kesehatan karyawan, kondisi mesin dan peralatan, kondisi bangunan dan lingkungan DAM tersebut. Melihat proses pengolahannya, mulai pencucian botol gallon sampai pengisian air minum, dan membeli air minum dengan datang langsung ke tempat DAM.
4. Kepada pemerintah dan instansi terkait, agar melakukan pemantauan dan pemeriksaan air baku dan air minum hasil olahan secara berkala dan berkelanjutan. Lebih selektif dalam memberikan izin usaha, sesuai dengan syarat yang telah ditetapkan untuk mendirikan DAM dalam KepMen. Perindag. No. 651/MPP/Kep/10/2004.
5. Bagi peneliti selanjutnya, agar dapat meneliti faktor-faktor yang mempengaruhi kualitas air minum DAM baik dari parameter fisika, kimia, serta bakteriologi.
6. Bagi umat agar menjaga kebersihan, kesehatan, dan perilaku dalam memilih dan mengkonsumsi air minum yang *halalan* dan *thayyiban*, tidak berlebih-lebihan dalam makan dan minum, serta mengucapkan *basmalah* disetiap makan dan minum.

DAFTAR PUSTAKA

Al-Qur'an

- Achmadi Umar Fahmi. 2011. *Dasar-dasar Penyakit Berbasis Lingkungan*. Jakarta: Rajawali Pers.
- Adipedia.com. 2011. *Siklus Air (siklus hidrologi) di Bumi*. Online: <http://www.adipedia.com/2011/04/siklus-air-siklus-hidrologi-di-bumi.html>. Diakses pada tanggal 25 Januari 2012.
- Ain. 2009. *pengertian hygiene & sanitasi*. Online: <http://ain-hygiene.blogspot.com/2009/08/pengertian-hygiene-sanitasi.html>. Diakses pada tanggal 25 Januari 2012.
- Almatsier Sunita. 2009. *Prinsip Dasar Ilmu Gizi*. Jakarta: PT. Gramedia Pustaka Utama.
- Basri La. 2010. *Studi Kualitas Air Minum Isi Ulang Ditinjau dari Parameter Bakteriologis dan Parameter Kimia di Kota Makassar*. Skripsi FKM Unhas. Makassar.
- Dahlan Sopiudin. 2010. *Besar Sampel dan Cara Pengambilan Sampel dalam Penelitian Kedokteran dan Kesehatan*. Jakarta: Salemba Medika.
- Departemen Agama. 2009. *Al-Quran dan Terjemahannya*. Semarang: PT. Toha Putra.
- Al-Fanjari Ahmad Syauki. 2005. *Nilai Kesehatan Dalam Syariat Islam*. Jakarta: Bumi Aksara.
- Hafid Nur Wahidah. 2011. *Studi Sanitasi dan Kualitas AMIU Ditinjau dari Parameter Kimia (Ca) dan Parameter Bakteriologis (Coloform) di Kecamatan Biringkanaya Kota Makassar*. Skripsi FKM Unhas. Makassar.
- Al-Hafidz Ahsin W. 2007. *Fikih Kesehatan*. Jakarta: Amzah.
- Hari A.R. 2007. *Terapi Air*. Bandung: Nuansa.
- Imron TA, Moch dan Amrul Munif. 2010. *Metodologi Penelitian Bidang Kesehatan*. Jakarta: Sagun Seto.

Keputusan Menteri Perindustrian dan Perdagangan Republik Indonesia Nomor:651/Kep/10/2004 tentang Persyaratan Teknis Depot Air Minum dan Perdagangannya.

Lampiran Pedoman Cara Produksi yang Baik Depot Air Minum. Dalam Keputusan Menteri Perindustrian dan Perdagangan Republik Indonesia Nomor:651/Kep/10/2004 tentang Persyaratan Teknis Depot Air Minum dan Perdagangannya.

Mahmud Mahir Hasan. 2008. *Terapi Air, Keampuhan Air dalam Mengatasi Aneka Penyakit Berdasarkan Wahyu & Sains*. Jakarta: Qultum Media.

Milyandra. 2010. *Makalah sanitasi hotel*. Online: <http://www.scribd.com/doc/53903514/MAKALAH-SANITASI>. Diakses pada tanggal 02 Februari 2012.

Mulia Ricki M. 2005. *Kesehatan Lingkungan*. Yogyakarta: Graha Ilmu.

Notoatmodjo Soekidjo. 2005. *Metodologi Penelitian Kesehatan*. Jakarta: Rineka Cipta.

_____. 2007. *Kesehatan Masyarakat Ilmu dan Seni*. Jakarta: Rineka Cipta.

Organisasi.org. 2008. *Jenis/Macam Siklus Hidrologi / Siklus Air Pendek, Sedang & Panjang Di Bumi*. Online: <http://organisasi.org/jenis-macam-siklus-hidrologi-siklus-air-pendek-sedang-panjang-di-bumi>. Diakses pada tanggal 25 Januari 2012.

Peraturan Menteri Kesehatan Republik Indonesia Nomor 492/Menkes/Per/IV/2010 tentang Persyaratan Kualitas Air Minum.

Prabu. 2008. *Higiene dan Sanitasi Makanan*. Online: <http://putraprabu.wordpress.com/2008/12/27/higiene-dan-sanitasi-makanan/>. Diakses pada tanggal 25 Januari 2012.

Rahmatia. 2012. *Bau Sampah Tidak Menyengat, TPA Antang Hasilkan Gas Methan Untuk Pembangkit Listrik*. Online: <http://www.nawasis.com/3/post/2012/2/bau-sampah-tidak-menyengat-tpa-antang-hasilkan-gas-methan-untuk-pembangkit-listrik.html>. Diakses pada tanggal 25 Januari 2012.

Shihab, M. Quraish. 2009. *Tafsir Al-Misbah Volume 4 Pesan, Kesan, dan Keserasian al-Qur'an*. Jakarta: Lentera Hati.

- Shihab, M. Quraish. 2009. *Tafsir Al-Misbah Volume 6 Pesan, Kesan, dan Keserasian al-Qur'an*. Jakarta: Lentera Hati.
- Shihab, M. Quraish. 2009. *Tafsir Al-Misbah Volume 14 Pesan, Kesan, dan Keserasian al-Qur'an*. Jakarta: Lentera Hati.
- Soemirat Juli. 2005. *Epidemiologi Lingkungan*. Yogyakarta: Gadjah Mada University Press.
- Sri Malem, Indirawati. 2010. *Analisis Higiene Sanitasi Dan Kualitas Air Minum Isi Ulang (Amiu) Berdasarkan Sumber Air Baku Pada Depot Air Minum Di Kota Medan*. Online: <http://repository.usu.ac.id/bitstream/123456789/27428/7/Cover.pdf>. Diakses pada tanggal 11 Juli 2012.
- Standar Nasional Indonesia Nomor 03-3241-1997 tentang Tata Cara Pemilihan Lokasi TPA (Tempat Pembuangan Akhir)*.
- Sulistio Dwi. 2012. *Uji Keberadaan Bakteri E.coli dan Salmonella thypip pada Air Minum Isi Ulang di Wilayah Antang Kota Makassar*. Skripsi FIK UIN Alauddin. Makassar.
- Sumantri Arif. 2010. *Kesehatan Lingkungan & Perspektif Islam*. Jakarta: Kencana Prenada Media Group.
- Suprihatin. *Sebagian Air Minum Isi Ulang Tercemar Bakteri Coliform*. Tim Penelitian Laboratorium Teknologi dan Manajemen Lingkungan. IPB. Kompas, 26 April 2003.
- Suryanto. 2009. *13 Depot Air Minum Tercemar Bakteri*. Online: <http://www.antaraneews.com/berita/1257334652/13-depot-air-minum-tercemar-bakteri>. Diakses pada tanggal 11 Juli 2012.
- Sutrisno Totok, dkk. 2006. *Teknologi Penyediaan Air Bersih*. Jakarta: Rineka Cipta.
- Undang-Undang Republik Indonesia Nomor 36 Tahun 2009 tentang Kesehatan*.

Lampiran



UNIVERSITAS ISLAM NEGERI
ALAUDDIN
M A K A S S A R

LEMBAR KUESIONER

Nama Depot :

Nama Pemilik :

Alamat :

No Telp. :

Air Baku (pertanyaan untuk karyawan/pemilik/penanggungjawab)

1. Dari mana air baku yang digunakan?
 - a. PDAM
 - b. Air sumur bor
 - c. Lainnya (sebutkan)
2. Apakah dilakukan pemeriksaan laboratorium terhadap kualitas air baku yang digunakan?
 - a. Ya
 - b. Tidak
3. Jika ya, dimana anda memeriksakan kualitas air baku yang digunakan?
Jawab:
4. Jika ya, setiap kapan dilakukan pemeriksaan?
Jawab:

Kondisi Mesin dan Peralatan (pertanyaan untuk karyawan/pemilik/penanggungjawab)

1. Berapa jam waktu operasional/dinyalakan mesin dalam setiap hari?
Jawab:
2. Berapa jam mesin dinyalakan kemudian digunakan untuk proses pengolahan air?
Jawab:

3. Sudah berapa lama operasional depot ini?

Jawab:

4. Berapa gallon rata-rata air minum yang diproduksi dalam sehari?

Jawab:

5. Apakah pernah ada keluhan konsumen mengenai kualitas air minum yang diproduksi?

a. Ya

b. Tidak

6. Apakah anda melakukan pemeriksaan laboratorium kualitas air minum yang diproduksi?

a. Ya

b. Tidak

7. Seberapa sering petugas pengawas (dari pihak dinas kesehatan) memantau depot anda?

Jawab:

8. Apakah petugas pengawas (dari pihak dinas kesehatan) juga melakukan pengambilan sampel dan pemeriksaan laboratorium air baku dan air minum yang anda produksi?

a. Ya

b. Tidak

LEMBAR OBSERVASI PENELITIAN

Nama Depot :

Nama Pemilik :

Alamat :

No Telp. :

Tanggal :

PENGAMATAN KONDISI HIGIENE DAN SANITASI DEPOT AIR MINUM

Higiene Karyawan			
No	Kriteria	Ya	Tidak
1	Dalam keadaan sehat secara fisik		
2	Kondisi badan	Flu	
		Batuk	
		Bebas dari luka	
		Bebas dari penyakit kulit	
3	Berpakaian bersih		
4	Mencuci tangan dengan sabun sebelum melakukan pekerjaan		
5	Meludah di dalam ruangan produksi/bangunan depot		
6	Meludah saat sedang melakukan pengisian air		
7	Makan (jajanan/permen) di dalam ruangan produksi/bangunan depot		
8	Makan (jajanan/permen) saat sedang melakukan pengisian air		
9	Merokok di dalam ruangan produksi/bangunan depot		
10	Merokok saat sedang melakukan pengisian air ke dalam gallon		

Kondisi Mesin dan Peralatan			
No	Kriteria	Ya	Tidak
1	Kondisi kebersihan	Keberadaan kotoran	
		Keberadaan lumut	
3	Keberadaan dispenser contoh air gallon		
4	Keberadaan alat pembersih gallon		
5	Keberadaan tempat/wadah bekas penutup gallon		

Kondisi Bangunan			
No	Kriteria	Ya	Tidak
1	Kondisi kebersihan	Keberadaan kotoran	
		Keberadaan lumut	
2	Dinding terbuat dari tembok/keramik		
3	Dinding dicat		
4	Lantai kedap air		
5	Lantai rata tanpa ada genangan air		
6	Plafon rapat tanpa ada keretakan		
7	Pintu dapat menutup rapat		
8	Bangunan mudah dibersihkan		

Kondisi Lingkungan			
No	Kriteria	Ya	Tidak
1	Bebas dari TPA (radius jarak > 500 meter)		
2	Bebas dari tempat bersembunyi/berkembang pengerat dan serangga		
3	Memiliki SPAL yang baik		

Kualitas Fisik Air			
No	Kriteria	Ya	Tidak
1	Berbau		
2	Berasa		
3	Warna melebihi nilai ambang batas (NAB) Hasil pengukuran = TCU		
4	Total zat padat terlarut (TDS) melebihi nilai ambang batas (NAB) Hasil pengukuran = mg/l		
5	Kekeruhan melebihi nilai ambang batas (NAB) Hasil pengukuran = NTU		
6	Suhu air melebihi nilai ambang batas (NAB) Hasil pengukuran = °C		

Penilaian dengan tanda *ceklis* (√)

FOTO DOKUMENTASI



Gambar 1 dan 2. Wawancara terhadap pemilik/ karyawan DAM



Gambar 3 dan 4. Observasi mesin dan peralatan DAM



Gambar 5 dan 6. Pencucian botol gallon oleh karyawan DAM



Gambar 7 dan 8. Kondisi alat penyaring dan selang pengisian air minum



Gambar 9 dan 10. Kondisi mesin dan peralatan DAM



Gambar 11 dan 12. Kondisi bangunan DAM



Gambar 13 dan 14. Kondisi lingkungan DAM



Gambar 15 dan 16. Pengambilan sampel air minum hasil olahan



Gambar 17 dan 18. Pengambilan sampel air minum hasil olahan



Gambar 19 dan 20. Alat pengukur warna dan alat pengukur kekeruhan



Gambar 21 dan 22. Alat pengukur TDS/ total zat padat terlarut

RIWAYAT HIDUP



Faisal, lahir pada tanggal 12 Desember 1990 di Kota Beradat Watampone Kab. Bone merupakan anak bungsu dari tujuh bersaudara dari pasangan suami-istri yang bernama H. Marsuki dan Hj. Sanatang. Alhamdulillah penulis dilahirkan dari orang tua yang beragama Islam dan penulis diajarkan Islam dari awal kehidupan penulis.

Penulis mengawali pendidikan secara formal di SD Inpres 6/75 TA' Watampone pada tahun 1996, pada saat duduk di kelas V penulis mewakili sekolah dalam lomba bidang studi IPA tingkat SD se-kabupaten. Setelah menyelesaikan pendidikan SD pada tahun 2002, kemudian pada tahun yang sama penulis melanjutkan pendidikan formal di SMP Negeri 3 Watampone. Pada saat itu penulis mulai mengenal organisasi dan aktif di organisasi Palang Merah Remaja (PMR), sampai penulis menyelesaikan pendidikan tingkat SMP pada tahun 2005. Selanjutnya penulis melanjutkan langkah dalam mengeyang pendidikan secara formal di SMA Negeri 5 Watampone pada tahun 2005. Saat ditahun ke-2 penulis memilih peminatan Exact sampai selesai pada tahun 2008.

Setelah menyelesaikan pendidikan tingkat SMA pada tahun 2008 penulis mendapat bantuan dari Direktorat Jenderal Pendidikan Tinggi melalui sekolah berupa Beasiswa Masuk Universitas (BMU), untuk dapat melanjutkan pendidikan di tingkat Perguruan Tinggi Negeri se-Indonesia. Alhamdulillah, melalui Seleksi Nasional Masuk Perguruan Tinggi Negeri (SNMPTN) penulis diterima pada Program Studi Kesehatan Masyarakat Fakultas Ilmu Kesehatan UIN Alauddin Makassar. Penulis pernah menjabat sebagai Wakil Ketua HMJ Kesmas periode tahun 2010. Pada semester V penulis memilih peminatan Kesehatan Lingkungan yang merupakan fokus telaah ilmu sampai menyelesaikan pendidikan strata satu. Penulis berharap dapat melanjutkan tingkat pendidikan dan senantiasa mengaplikasikan ilmu yang diperoleh untuk ummat manusia.