

**KARAKTERISASI SENYAWA ANTIBIOTIKA YANG
DIHASILKAN OLEH MIKROORGANISME
DARI AIR LAUT DI PERAIRAN SOLOR
KABUPATEN FLORES TIMUR**



Skripsi

**Diajukan untuk Memenuhi Salah Satu Syarat Meraih
Gelar Sarjana Farmasi Jurusan Farmasi
pada Fakultas Ilmu Kesehatan
Universitas Islam Negeri
Alauddin Makassar**

Oleh

**NUR QALBIAWAL NUR
NIM. 70100106061**

**FAKULTAS ILMU KESEHATAN
UNIVERSITAS ISLAM NEGERI ALAUDDIN MAKASSAR
2010**

PERNYATAAN KEASLIAN SKRIPSI

Dengan penuh kesadaran, penyusun yang bertanda tangan di bawah ini menyatakan bahwa skripsi ini benar adalah hasil karya penyusun sendiri. Jika dikemudian hari terbukti bahwa ia merupakan duplikat, tiruan, plagiat, atau dibuat oleh orang lain, sebagian atau seluruhnya, maka skripsi dan gelar yang diperoleh karenanya batal demi hukum.

Makassar, 30 Juli 2010
Penulis,

NUR QALBIAWAL NUR
NIM: 70100106061



UNIVERSITAS ISLAM NEGERI
ALAUDDIN
M A K A S S A R

KATA PENGANTAR



Puja dan puji syukur senantiasa penulis panjatkan kehadirat Allah swt, karena atas berkat, rahmat, dan inayah-Nyalah sehingga penulis mampu menyelesaikan skripsi yang berjudul “Karakterisasi Senyawa Antibiotika Yang Dihasilkan Oleh Mikroorganisme Dari Air Laut Di Perairan Solor Kabupaten Flores Timur” sebagai salah satu syarat untuk mencapai gelar kesarjanaan pada Jurusan Farmasi Fakultas Ilmu-Ilmu Kesehatan Universitas Islam Negeri dan Alhamdulillah dapat terselesaikan sebagaimana mestinya. Shalawat dan salam juga tak lupa penulis kirimkan kepada junjungan dan teladan kita semua Muhammad saw Rasul yang telah membawa ummat manusia dari alam yang tidak beradab menuju alam alam yang beradab.

Wahyu yang pertama diturunkan oleh Allah swt kepada Rasulullah adalah perintah untuk membaca. Hal tersebut tercantum didalam Surah Al-A’laq (96) ayat 1:

أَقْرَأْ بِأَسْمِ رَبِّكَ الَّذِي خَلَقَ

Artinya : *Bacalah dengan (menyebut) nama Tuhan-Mu yang menciptakan*

Hal inilah yang mendasari kita sebagai umat manusia pada umumnya dan umat Islam pada khususnya untuk senantiasa membaca dan mengkaji seluruh isi alam di dunia ini. Penulis sangat menyadari hal di atas dan salah satu wujud implementasi ilmu pengetahuan seorang mahasiswa yakni memberikan sumbangsih data ilmiah yang salah satunya dapat berupa skripsi.

Skripsi ini penulis persembahkan untuk Ayahanda tercinta Drs. Muh. Nur Sali dan Ibunda tercinta Asmawati sebagai ucapan terima kasih dan penghargaan yang setinggi-tingginya kepada beliau berdua yang selama ini tak henti-hentinya memberikan bantuan dan dukungan kepada penulis, baik moril, matreil, nasehat, dan yang paling utama adalah bantuan doa sehingga skripsi ini dapat terselesaikan dengan baik. Penulis yakin hal ini tidaklah cukup untuk membalas jasa-jasa beliau selama ini. Hanya dengan berbakti kepadanya penulis mampu sedikit memberikan senyuman kebahagiaan kepada keduanya. Terima kasih juga buat keempat adikku yang senantiasa memberikan dukungan selama penulis menyelesaikan studinya.

Penulis juga menyadari bahwa penulisan skripsi ini dapat terselesaikan dengan baik berkat bimbingan, petunjuk, nasehat dan bantuan baik yang bersifat moril maupun material dari berbagai pihak. Olehnya itu, pada kesempatan ini perkenankanlah penulis menghaturkan terimakasih dan penghargaan yang setinggi-tingginya kepada Bapak Rusli, S.Si., M.Si., Apt. sebagai Pembimbing Pertama dan Ibu Gemy Nastity Handayani, S.Si., M.Si., Apt. sebagai Pembimbing Kedua yang telah bersedia meluangkan waktu, tenaga, pikiran, dan nasehat-nasehatnya terhadap segala hambatan dan rintangan selama penelitian hingga proses penyusunan skripsi. Terima kasih yang setulusnya kepada Bapak Prof. Dr. H. Ambo Asse M. Ag. dan Ibu Dra. Hj. Faridha Yenny Nonci, Apt. selaku dosen penguji yang telah banyak memberi saran dalam penyusunan skripsi ini dan juga selaku Pembimbing Akademik yang telah memberikan bantuan moril dan nasehat sehingga penulis dapat menyelesaikan studinya di Jurusan Farmasi Fakultas Ilmu

Kesehatan UIN Alauddin Makassar dengan baik. Tidak lupa pula penulis menghaturkan terima kasih dan penghargaan yang setinggi-tingginya kepada:

1. Bapak Rektor Universitas Islam Negeri Alauddin Makassar.
2. Bapak Dekan Fakultas Ilmu Kesehatan Universitas Islam Negeri Makassar.
3. Bapak Pembantu Dekan di Lingkungan Fakultas Ilmu Kesehatan Universitas Islam Negeri Alauddin Makassar.
4. Ibu Ketua Jurusan Farmasi Fakultas Ilmu Kesehatan Universitas Islam Negeri Alauddin Makassar.
5. Bapak/Ibu dosen Jurusan Farmasi Fakultas Ilmu Kesehatan Universitas Islam Negeri Alauddin Makassar.
6. Bapak/Ibu dosen seluruh staf Karyawan Fakultas Ilmu Kesehatan Universitas Islam Negeri Alauddin Makassar.

Untuk orang-orang yang telah kuanggap sebagai saudara-saudariku, Ashrul I., Aryudhi H., Ahmad Hamdan, Hastina, Hardianti R., Hadijah A., dan Karnila D. Teman-teman seperjuangan, Peneliti Mikrobiologi UIN Alauddin Makassar Ika Wydia Febryanti, Maryam, Jumriyani, dan Rezky Ihsan Humang, Ihfar Aprianti, Riswadi, Munifah Wahyuddin, Rekan-Rekan Peneliti Mikrobiologi UMI Makassar, seluruh Rekan-Rekan Peneliti Farmasi angkatan 2006 UIN Alauddin Makassar, kakak-kakak angkatan 2005, adik-adik angkatan 2007, 2008, 2009, dan semua pihak yang tidak dapat penulis sebutkan satu persatu, atas bantuan dan partisipasinya mulai dari penulis melakukan penelitian sampai selesainya skripsi ini.

Semoga skripsi yang sederhana ini dapat bermanfaat terkhusus untuk penulis dan kepada semua pihak yang berkenan membacanya. Semoga skripsi ini juga dapat memberikan sumbangsih dan manfaat di bidang ilmu pengetahuan khususnya bagi perkembangan ilmu pengetahuan di bidang farmasi.

Alhamdulillahirobbil ‘Alamiin

***Billahitaufiq Walhidayah
Wassalamu Alaikum Wr. Wb.***



Makassar, 30 Juli 2010

Penulis

UNIVERSITAS ISLAM NEGERI
ALAUDDIN
M A K A S S A R

ABSTRAK

Nama Penyusun : Nur Qalbiawal Nur
NIM : 70100106061
Judul Skripsi : Karakterisasi Senyawa Antibiotika yang Dihasilkan oleh Mikroorganisme dari Air Laut di Perairan Solor Kabupaten Flores Timur

Telah dilakukan penelitian karakterisasi senyawa antibiotika yang dihasilkan oleh mikroorganisme dari air laut di perairan Solor Kabupaten Flores Timur. Tahap pertama lima isolat terbaik dari penelitian sebelumnya difermentasi menggunakan medium Maltosa Yeast Broth (MYB). Dipisahkan filtrat dan miselia. Skrining pelarut menggunakan n-heksan, aseton, etil asetat, kloroform, dan n-butanol. Fraksinasi ekstrak pada filtrat menggunakan metode cair-padat. Identifikasi kromatografi lapis tipis ekstrak larut, tidak larut, dan miselia. Aktivasinya diujikan menggunakan metode difusi agar dalam medium Glukosa Nutrien Agar (GNA) terhadap mikroba uji. Pengujian aktivitas antibiotika dengan metode KLT bioautografi. Ekstrak miselia ALB3 menunjukkan aktivitas terhadap mikroba uji *Candida albicans*, *Staphylococcus aureus*, *Staphylococcus epidermidis*. Isolasi ekstrak aktif dengan metode KLT Preparatif. Pengujian kemurnian isolat senyawa antibiotika dengan metode elusi sistem multi eluen dan KLT 2 dimensi. Pengujian KLT Bioautografi isolat senyawa antibiotika M8 ALB3 menunjukkan aktivitas terhadap mikroba uji *Candida albicans* dan *Staphylococcus aureus*. Struktur senyawa antibiotika M8 ALB3 pada spektrum UV-Vis memiliki panjang gelombang maksimum 244 nm dan pada pengukuran spektrofotometri IR mengandung gugus fungsi alken, hidroksil, amida, alkana, dan karbonil.

Kata kunci : karakterisasi, antibiotika, mikroorganisme

UNIVERSITAS ISLAM NEGERI

ALA UDDIN
M A K A S S A R

ABSTRACT

Author : Nur Qalbiawal Nur
Student Reg. Number : 70100106061
Title : Characterization of Antibiotics Compounds
Produced by Microorganisms From Sea Water in
Solor Waters District East Flores

Research on the characterization of antibiotic compounds produced by microorganisms from seawater in the waters of the East Flores Regency Solor has been performed. The first phase of the five best isolates from previous studies using a medium fermented Yeast Maltose Broth (MYB). Filtrate and mycelia were separated. Screening of solvents with n-hexane, acetone, ethyl acetate, chloroform, and n-butanol. Fractionation of filtrate extracts using liquid-solid method. Identification of soluble extracts by thin layer chromatography, insoluble, and mycelial. Activity was tested using agar diffusion method in the medium Glucose Nutrient Agar (GNA) against microbes. Tests for antibiotic activity by TLC method bioautography. ALB3 mycelial extract showed activity against *Candida albicans*, *Staphylococcus aureus*, *Staphylococcus epidermidis*. Isolation of active extracts by preparative TLC method. Testing the purity of isolates of antibiotic compounds by using multi eluent elution and two dimensional TLC. TLC test isolates bioautography M8 ALB3 antibiotic compounds show activity against *Candida albicans* and *Staphylococcus aureus*. Characterization of molecular structure of antibiotics on UV-Vis M8 ALB3 has a maximum wavelength of 244 nm and by IR spectrophotometry containing functional groups alken, carboxyl, amide, alkane, and carbonyl.

Key word : characterization, antibiotic, microorganisms

DAFTAR ISI

HALAMAN JUDUL.....	i
HALAMAN PERNYATAAN KEASLIAN SKRIPSI	ii
HALAMAN PENGESAHAN.....	iii
KATA PENGANTAR	iv
ABSTRAK	viii
ABSTRACT.....	ix
DAFTAR ISI.....	x
DAFTAR TABEL.....	xi
DAFTAR GAMBAR	xii
DAFTAR LAMPIRAN.....	xvii
BAB. I PENDAHULUAN	1
A. Latar Belakang	1
B. Rumusan Masalah	3
C. Tujuan Penelitian	3
D. Manfaat Penelitian.....	4
BAB. II TINJAUAN PUSTAKA	5
A. Air Laut.....	5
B. Fermentasi	6
C. Antibiotika.....	8
D. Kromatografi Lapis Tipis(KLT).....	14
E. KLT Bioautografi.....	16
F. Metode Isolasi Secara KLT Preparatif.....	17
G. Pemurnian dan Pengujian Pemurnian.....	18
H. Karakterisasi Struktur.....	18
I. Uraian Mikroba Uji.....	23
J. Tinjauan Islam Terhadap Pemanfaatan Air Laut dan Kandungannya.....	30
BAB. III METODOLOGI PENELITIAN	35
A. Waktu dan Tempat Penelitian.....	35
B. Alat dan Bahan.....	35
C. Sterilisasi Alat.....	36
D. Prosedur Kerja	36
BAB. IV HASIL DAN PEMBAHASAN	42
A. Hasil Penelitian	42
B. Pembahasan.....	53
BAB V KESIMPULAN DAN SARAN	60
A. Kesimpulan	60
B. Saran.....	60
DAFTAR PUSTAKA	61
LAMPIRAN-LAMPIRAN.....	63
DAFTAR RIWAYAT HIDUP.....	98

DAFTAR TABEL

Tabel 1	Bobot Fermentat Berupa Filtrat dan Miselia yang Telah Dikeringkan.....	42
Tabel 2	Skrining Pelarut Disesuaikan dengan Tingkat Kepolaran.....	43
Tabel 3	Bobot Ekstrak Larut dan Tidak Larut Setelah Dipartisi Cair-Padat	44
Tabel 4	Perbandingan Eluen yang Digunakan Pada Identifikasi Kromatografi Lapis Tipis	45
Tabel 5	Tabel Nilai RF dan Warna Bercak Pada Profil Kromatogram Isolat Senyawa ALB1	46
Tabel 6	Tabel Nilai RF dan Warna Bercak Pada Profil Kromatogram Isolat Senyawa ALB2.....	47
Tabel 7	Tabel Nilai RF dan Warna Bercak Pada Profil Kromatogram Isolat Senyawa ALB3.....	48
Tabel 8	Tabel Nilai RF dan Warna Bercak Pada Profil Kromatogram Isolat Senyawa ALJ1.....	49
Tabel 9	Tabel Nilai RF dan Warna Bercak Pada Profil Kromatogram Isolat Senyawa ALJ2.....	50
Tabel 10	Nilai RF dan Warna Bercak Kromatogram Sistem Multi Eluen Isolat Senyawa Antibiotika M8 ALB3.....	51
Tabel 11	Nilai RF dan Warna Bercak Kromatogram Sistem KLT-Dua Dimensi Isolat Senyawa Antibiotika M8 ALB3.....	51
Tabel 12	Diameter Rata-Rata Aktivitas Antibiotika Isolat Senyawa Antibiotika M8 ALB3.....	52
Table 13	Hasil Interpretasi Data Inframerah Isolat Senyawa Antibiotika M8 ALB3.....	53

UNIVERSITAS ISLAM NEGERI

ALAUDDIN
M A K A S S A R

DAFTAR GAMBAR

Gambar 1	Skema Kerja Karakterisasi Senyawa Antibiotika yang Dihasilkan oleh Mikroorganisme Dari Air Laut di Perairan Solor Kab. Flores Timur.....	63
Gambar 2	Foto Isolat Murni Mikroba Penghasil Antibiotika dari Air Laut di Perairan Solor Kabupaten Flores Timur.....	64
Gambar 3	Foto Isolat Sebelum dan Sesudah Diproduksi.....	65
Gambar 4	Foto Hasil Kromatogram Lapis Tipis Skrining Pelarut Fermentat Isolat ALB1.....	66
Gambar 5	Foto Hasil Kromatogram Lapis Tipis Skrining Pelarut Fermentat Isolat ALB2.....	67
Gambar 6	Foto Hasil Kromatogram Lapis Tipis Skrining Pelarut Fermentat Isolat ALB3.....	68
Gambar 7	Foto Hasil Kromatogram Lapis Tipis Skrining Pelarut Fermentat Isolat ALJ1.....	69
Gambar 8	Foto Hasil Kromatogram Lapis Tipis Skrining Pelarut Fermentat Isolat ALJ2.....	70
Gambar 9	Foto hasil pengujian KLT – Bioautografi ekstrak larut etil asetat isolat ALB 1 terhadap <i>Escherichia coli</i>	71
Gambar 10	Foto hasil pengujian KLT – Bioautografi ekstrak larut etil asetat isolat ALB 1 terhadap <i>Salmonella thypi</i>	71
Gambar 11	Foto hasil pengujian KLT – Bioautografi ekstrak larut etil asetat isolat ALB 1 terhadap <i>Staphylococcus aureus</i>	71
Gambar 12	Foto hasil pengujian KLT – Bioautografi ekstrak larut etil asetat isolat ALB 1 terhadap <i>Staphylococcus aureus</i>	71
Gambar 13	Foto hasil pengujian KLT – Bioautografi ekstrak tidak larut etil asetat isolat ALB 1 terhadap <i>Escherichia coli</i>	72
Gambar 14	Foto hasil pengujian KLT – Bioautografi ekstrak tidak larut etil asetat isolat ALB 1 terhadap <i>Salmonella thypi</i>	72
Gambar 15	Foto hasil pengujian KLT – Bioautografi ekstrak tidak larut etil asetat isolat ALB 1 terhadap <i>Staphylococcus aureus</i>	72
Gambar 16	Foto hasil pengujian KLT – Bioautografi ekstrak tidak larut etil asetat isolat ALB 1 terhadap <i>Staphylococcus epidermidis</i>	72
Gambar 17	Foto hasil pengujian KLT – Bioautografi ekstrak miselia isolat ALB 1 terhadap <i>Escherichia coli</i>	73
Gambar 18	Foto hasil pengujian KLT – Bioautografi ekstrak miselia isolat ALB 1 terhadap <i>Salmonella thypi</i>	73
Gambar 19	Foto hasil pengujian KLT – Bioautografi ekstrak miselia isolat ALB 1 terhadap <i>Staphylococcus aureus</i>	73
Gambar 20	Foto hasil pengujian KLT – Bioautografi ekstrak miselia isolat ALB 1 terhadap <i>Staphylococcus epidermidis</i>	73
Gambar 21	Foto hasil pengujian KLT – Bioautografi ekstrak larut aseton isolat ALB 2 terhadap <i>Candida albicans</i>	74

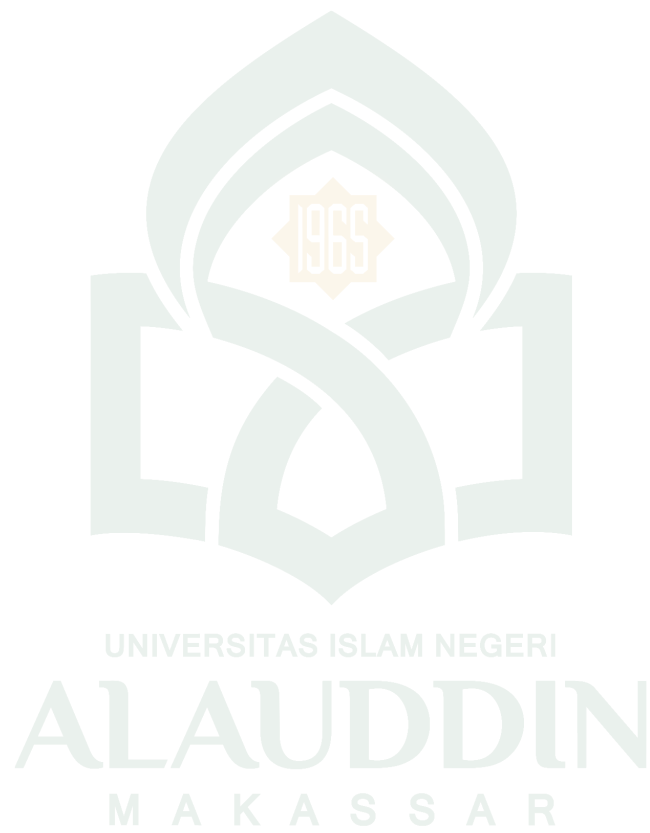
Gambar 22	Foto hasil pengujian KLT – Bioautografi ekstrak larut aseton isolat ALB 2 terhadap <i>Escherichia coli</i>	74
Gambar 23	Foto hasil pengujian KLT – Bioautografi ekstrak larut aseton isolat ALB 2 terhadap <i>Salmonella thypi</i>	74
Gambar 24	Foto hasil pengujian KLT – Bioautografi ekstrak larut aseton isolat ALB 2 terhadap <i>Staphylococcus aureus</i>	74
Gambar 25	Foto hasil pengujian KLT – Bioautografi ekstrak larut aseton isolat ALB 2 terhadap <i>Vibrio sp</i>	75
Gambar 26	Foto hasil pengujian KLT – Bioautografi ekstrak tidak larut aseton isolat ALB 2 terhadap <i>Candida albicans</i>	75
Gambar 27	Foto hasil pengujian KLT – Bioautografi ekstrak tidak larut aseton isolat ALB 2 terhadap <i>Escherichia coli</i>	75
Gambar 28	Foto hasil pengujian KLT – Bioautografi ekstrak tidak larut aseton isolat ALB 2 terhadap <i>Salmonella thypi</i>	75
Gambar 29	Foto hasil pengujian KLT – Bioautografi ekstrak tidak larut aseton isolat ALB 2 terhadap <i>Staphylococcus aureus</i>	76
Gambar 30	Foto hasil pengujian KLT – Bioautografi ekstrak tidak larut aseton isolat ALB 2 terhadap <i>Vibrio sp</i>	76
Gambar 31	Foto hasil pengujian KLT – Bioautografi ekstrak miselia isolat ALB 2 terhadap <i>Candida albicans</i>	76
Gambar 32	Foto hasil pengujian KLT – Bioautografi ekstrak miselia isolat ALB 2 terhadap <i>Escherichia coli</i>	76
Gambar 33	Foto hasil pengujian KLT – Bioautografi ekstrak miselia isolat ALB 2 terhadap <i>Salmonella thypi</i>	77
Gambar 34	Foto hasil pengujian KLT – Bioautografi ekstrak miselia isolat ALB 2 terhadap <i>Staphylococcus aureus</i>	77
Gambar 35	Foto hasil pengujian KLT – Bioautografi ekstrak miselia isolat ALB 2 terhadap <i>Vibrio sp</i>	77
Gambar 36	Foto hasil pengujian KLT – Bioautografi ekstrak larut aseton isolat ALB 3 terhadap <i>Candida albicans</i>	77
Gambar 37	Foto hasil pengujian KLT – Bioautografi ekstrak larut aseton isolat ALB 3 terhadap <i>Staphylococcus aureus</i>	78
Gambar 38	Foto hasil pengujian KLT – Bioautografi ekstrak larut aseton isolat ALB 3 terhadap <i>Staphylococcus epidermidis</i>	78
Gambar 39	Foto hasil pengujian KLT – Bioautografi ekstrak larut aseton isolat ALB 3 terhadap <i>Vibrio sp</i>	78
Gambar 40	Foto hasil pengujian KLT – Bioautografi ekstrak tidak larut aseton isolat ALB 3 terhadap <i>Candida albicans</i>	78
Gambar 41	Foto hasil pengujian KLT – Bioautografi ekstrak tidak larut aseton isolat ALB 3 terhadap <i>Staphylococcus aureus</i>	79
Gambar 42	Foto hasil pengujian KLT – Bioautografi ekstrak tidak larut aseton isolat ALB 3 terhadap <i>Staphylococcus epidermidis</i>	79
Gambar 43	Foto hasil pengujian KLT – Bioautografi ekstrak tidak larut aseton isolat ALB 3 terhadap <i>Vibrio sp</i>	79

Gambar 44	Foto hasil pengujian KLT – Bioautografi ekstrak miselia isolat ALB 3 terhadap <i>Candida albicans</i>	79
Gambar 45	Foto hasil pengujian KLT – Bioautografi ekstrak miselia isolat ALB 3 terhadap <i>Staphylococcus aureus</i>	80
Gambar 46	Foto hasil pengujian KLT – Bioautografi ekstrak miselia isolat ALB 3 terhadap <i>Staphylococcus epidermidis</i>	80
Gambar 47	Foto hasil pengujian KLT – Bioautografi ekstrak miselia isolat ALB 3 terhadap <i>Vibrio sp</i>	80
Gambar 48	Foto hasil pengujian KLT – Bioautografi ekstrak larut n-butanol isolat ALJ 1 terhadap <i>Escherichia coli</i>	80
Gambar 49	Foto hasil pengujian KLT – Bioautografi ekstrak larut n-butanol isolat ALJ 1 terhadap <i>Salmonella thypi</i>	81
Gambar 50	Foto hasil pengujian KLT – Bioautografi ekstrak larut n-butanol isolat ALJ 1 terhadap <i>Pseudomonas aeruginosa</i>	81
Gambar 51	Foto hasil pengujian KLT – Bioautografi ekstrak larut n-butanol isolat ALJ 1 terhadap <i>Streptococcus mutans</i>	81
Gambar 52	Foto hasil pengujian KLT – Bioautografi ekstrak larut n-butanol isolat ALJ 1 terhadap <i>Staphylococcus aureus</i>	81
Gambar 53	Foto hasil pengujian KLT – Bioautografi ekstrak larut n-butanol isolat ALJ 1 terhadap <i>Bacillus subtilis</i>	82
Gambar 54	Foto hasil pengujian KLT – Bioautografi ekstrak tidak larut n-butanol isolat ALJ 1 terhadap <i>Escherichia coli</i>	82
Gambar 55	Foto hasil pengujian KLT – Bioautografi ekstrak tidak larut n-butanol isolat ALJ 1 terhadap <i>Salmonella thypi</i>	82
Gambar 56	Foto hasil pengujian KLT – Bioautografi ekstrak tidak larut n-butanol isolat ALJ 1 terhadap <i>Pseudomonas aeruginosa</i>	82
Gambar 57	Foto hasil pengujian KLT – Bioautografi ekstrak tidak larut n-butanol isolat ALJ 1 terhadap <i>Streptococcus mutans</i>	83
Gambar 58	Foto hasil pengujian KLT – Bioautografi ekstrak tidak larut n-butanol isolat ALJ 1 terhadap <i>Staphylococcus aureus</i>	83
Gambar 59	Foto hasil pengujian KLT – Bioautografi ekstrak tidak larut n-butanol isolat ALJ 1 terhadap <i>Bacillus subtilis</i>	83
Gambar 60	Foto hasil pengujian KLT – Bioautografi ekstrak larut miselia isolat ALJ 1 terhadap <i>Escherichia coli</i>	83
Gambar 61	Foto hasil pengujian KLT – Bioautografi ekstrak miselia isolat ALJ 1 terhadap <i>Salmonella thypi</i>	84
Gambar 62	Foto hasil pengujian KLT – Bioautografi ekstrak miselia isolat ALJ 1 terhadap <i>Pseudomonas aeruginosa</i>	84
Gambar 63	Foto hasil pengujian KLT – Bioautografi ekstrak Miselia isolat ALJ 1 terhadap <i>Streptococcus mutans</i>	84
Gambar 64	Foto hasil pengujian KLT – Bioautografi ekstrak miselia isolat ALJ 1 terhadap <i>Staphylococcus aureus</i>	84
Gambar 65	Foto hasil pengujian KLT – Bioautografi ekstrak miselia isolat ALJ 1 terhadap <i>Bacillus subtilis</i>	85

Gambar 66	Foto hasil pengujian KLT – Bioautografi ekstrak larut n-butanol isolat ALJ 2 terhadap <i>Streptococcus mutans</i>	85
Gambar 67	Foto hasil pengujian KLT – Bioautografi ekstrak larut n-butanol isolat ALJ 2 terhadap <i>Staphylococcus aureus</i>	85
Gambar 68	Foto hasil pengujian KLT – Bioautografi ekstrak larut n-butanol isolat ALJ 2 terhadap <i>Vibrio sp</i>	85
Gambar 69	Foto hasil pengujian KLT – Bioautografi ekstrak larut n-butanol isolat ALJ 2 terhadap <i>Bacillus subtilis</i>	86
Gambar 70	Foto hasil pengujian KLT – Bioautografi ekstrak tidak larut n-butanol isolat ALJ 2 terhadap <i>Streptococcus mutans</i>	86
Gambar 71	Foto hasil pengujian KLT – Bioautografi ekstrak tidak larut n-butanol isolat ALJ 2 terhadap <i>Staphylococcus aureus</i>	86
Gambar 72	Foto hasil pengujian KLT – Bioautografi ekstrak tidak larut n-butanol isolat ALJ 2 terhadap <i>Vibrio sp</i>	86
Gambar 73	Foto hasil pengujian KLT – Bioautografi ekstrak tidak larut n-butanol isolat ALJ 2 terhadap <i>Bacillus subtilis</i>	87
Gambar 74	Foto hasil pengujian KLT – Bioautografi ekstrak miselia isolat ALJ 2 terhadap <i>Streptococcus mutans</i>	87
Gambar 75	Foto hasil pengujian KLT – Bioautografi ekstrak miselia isolat ALJ 2 terhadap <i>Staphylococcus aureus</i>	87
Gambar 76	Foto hasil pengujian KLT – Bioautografi ekstrak miselia isolat ALJ 2 terhadap <i>Vibrio sp</i>	87
Gambar 77	Foto hasil pengujian KLT – Bioautografi ekstrak miselia isolat ALJ 2 terhadap <i>Bacillus subtilis</i>	88
Gambar 78	Foto Kromatogram Fraksi Hasil Isolasi KLT Preparatif Fraksi Miselia ALB 3.....	89
Gambar 79	Foto Hasil Kromatogram Isolat M8 ALB3 dengan Elusi Sistem Multi Eluen.....	90
Gambar 80	Foto Hasil Kromatogram Isolat Senyawa M8 ALB3 Dengan Metode Dua Dimensi.....	91
Gambar 81	Foto uji KLT-Bioautografi isolat senyawa M8 ALB3 terhadap bakteri <i>Candida albicans</i>	92
Gambar 82	Foto uji KLT-Bioautografi isolat senyawa M8 ALB3 terhadap bakteri <i>Staphylococcus aureus</i>	92
Gambar 83	Foto uji KLT-Bioautografi isolat senyawa H7 LB7 terhadap bakteri <i>Staphilococus epidermidis</i>	92
Gambar 84	Data Spektra Ultra Violet Isolat Senyawa M8 ALB3.....	93
Gambar 85	Data Spektra Inframerah Isolat Senyawa M8 ALB3.....	94
Gambar 86	Foto Alat Spektrofotometer UV Visibel.....	95
Gambar 87	Foto Alat Spektrofotometer Inframerah.....	95

DAFTAR LAMPIRAN

Lampiran I	Skema Kerja	63
Lampiran II	Gambar Hasil Penelitian	64
Lampiran III	Pembuatan Medium	96



BAB I

PENDAHULUAN

A. Latar Belakang

Penyakit infeksi masih menempati urutan teratas penyebab penyakit dan kematian di negara berkembang, termasuk Indonesia. Bagi penderita, selain menyebabkan penderitaan fisik, infeksi juga menyebabkan penurunan kinerja dan produktifitas, yang pada gilirannya akan mengakibatkan kerugian materil yang berlipat-lipat. Bagi negara, tingginya kejadian infeksi di masyarakat akan menyebabkan penurunan produktivitas nasional secara umum, sedangkan di lain pihak menyebabkan peningkatan pengeluaran yang berhubungan dengan upaya pengobatannya.

Infeksi dapat disebabkan oleh bakteri, virus, maupun jamur. Penularannya tidak hanya tergantung pada sifat dan adanya reservoir, namun juga pada rute dan mekanisme bagi agen infeksi mencapai hospes barunya. Ada empat jalan utama masuk ke tubuh manusia, yaitu melalui saluran napas, saluran cerna, kulit dan mukosa, dan secara parenteral. (Tambayong, 1999).

Obat-obat antimikroba efektif dalam pengobatan infeksi karena toksisitas selektifnya (fungsi reseptor spesifik yang dibutuhkan untuk melekatnya obat-obatan, atau bisa karena hambatan biokimia yang bisa terjadi bagi organisme namun tidak bagi inang) yang memiliki kemampuan untuk membunuh mikroorganisme yang menginvasi penjamu tanpa merusak sel. Pada kebanyakan kasus, toksisitas lebih relatif daripada absolut, yang memerlukan

kontrol konsentrasi obat secara hati-hati untuk menyerang mikroorganisme sehingga dapat ditolerir oleh tubuh (Jawetz, 1995).

Untuk mempertahankan hidupnya mikroorganisme dapat membuat pertahanan dengan berbagai cara, salah satunya dengan menghasilkan produk metabolit sekunder. Produk metabolit sekunder tersebut dapat berupa bahan toksik yang dapat mempengaruhi metabolisme mikroorganisme lain sehingga tidak dapat tumbuh dan berkembang biak. Bahan-bahan toksik yang dihasilkan oleh mikroorganisme tersebut disebut sebagai antibiotika (Salle 1961).

Sumber mikroorganisme penghasil antibiotika antara lain berasal dari tanah, air laut, lumpur, kompos, isi rumen, limbah domestik, bahan makanan busuk dan lain-lain (Usman, 1989).

Potensi antibiotika yang rendah hanya mampu menghambat atau mematikan mikroba dalam jumlah terbatas, bahkan dapat menstimulir mikroba untuk membentuk mekanisme kekebalan terhadap antibiotika. Pada tahun-tahun terakhir ini bakteri resisten telah memberi kenaikan terhadap letusan infeksi yang serius dengan banyak kematian (Dirjen POM, 2000).

Bakteri laut adalah salah satu mikroorganisme yang mampu menjaga kesinambungan kehidupan di laut karena kemampuannya mendegradasi senyawa organik mulai dari yang sederhana hingga kompleks, yang masuk ke perairan laut. Di lingkungan laut lepas memiliki populasi mikroorganisme yang relatif lebih rendah, di lingkungan pantai populasi mikroorganisme terdapat lebih banyak, hal ini karena lingkungan pantai kaya akan nutrien

organik yang berasal dari daratan (Irianto 2006). Contoh-contoh mikroba yang ada di laut adalah *Spirillum serpens*, *Escherichia coli*, *Alteromonas haloplanktis*, *Pseudomonas marina*, *Halobacterium salinarium*, *Sarcina morrhuae* (Puspwardoyo, 1994).

Dari hasil penelitian Ocky Karna Radjasa (2007) tentang air laut telah menemukan bahwa senyawa biotik yang terkandung dalam mikroba laut berpotensi untuk dijadikan berbagai sumber obat antikanker, antitumor, antibiotik, dan antibakteri. Juga antijamur, antivirus, anti peradangan, sumber enzim seperti amylase, tripase, lipase, dan lainnya sebagai sumber pigmen alternatif (Radjasa, 2008).

Muthmainnah Abdullah (2010) telah melakukan penelitian bahwa dari hasil isolasi terhadap mikroorganisme dari air laut di perairan Solor Kab. Flores Timur dan menunjukkan adanya mikroba yang memiliki aktivitas antibiotika. Berdasarkan uraian di atas, maka perlu dilakukan penelitian mengenai karakteristik senyawa antibiotika yang dihasilkan oleh mikroorganisme dari air laut Flores.

B. Rumusan Masalah

Berdasarkan uraian tersebut di atas maka permasalahan yang timbul yaitu belum diketahuinya karakteristik senyawa antibiotika yang dihasilkan oleh mikroorganisme yang ada di dalam air laut Flores.

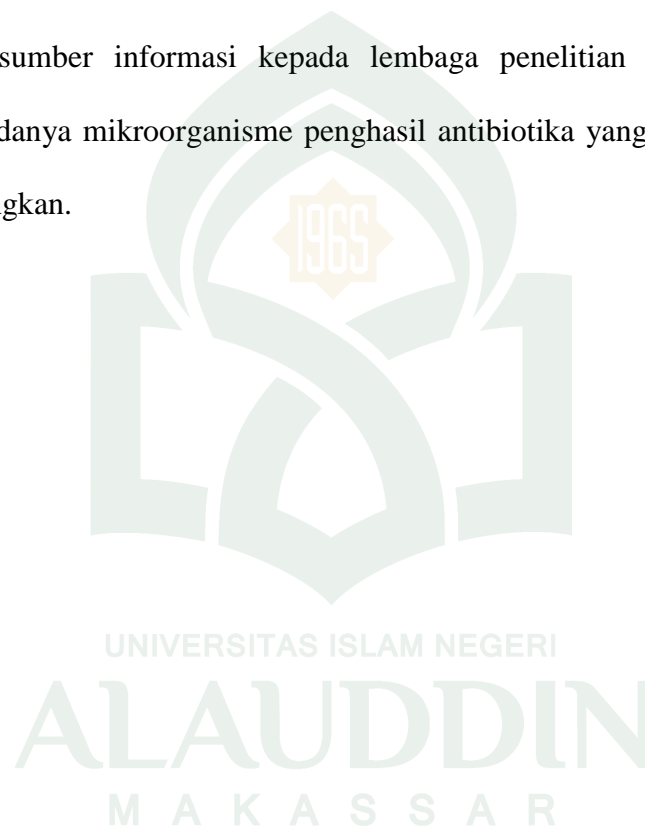
C. Tujuan Penelitian

Untuk menentukan karakteristik senyawa antibiotika yang dihasilkan oleh mikroorganisme dari air laut Flores.

D. Manfaat Penelitian

Dengan adanya penelitian ini, diharapkan dapat memberikan manfaat adalah :

1. Sebagai sumber data ilmiah untuk penelitian lanjutan, peneliti lain dan mahasiswa tentang senyawa antibiotika yang dihasilkan mikroorganisme dari air laut Flores.
2. Sebagai sumber informasi kepada lembaga penelitian dan pemerintah tentang adanya mikroorganisme penghasil antibiotika yang potensial untuk dikembangkan.



BAB II

TINJAUAN PUSTAKA

A. Air Laut

Mikroorganisme laut mempunyai potensi sebagai sumber senyawa antimikroba. Dilaporkan bahwa terdapat asosiasi mikroorganisme dengan invertebrata laut yang diduga juga mensintesis metabolit sekunder seperti organisme inangnya. Keberadaan bakteri yang berasosiasi dengan moluska laut telah memungkinkan penggunaan organisme tersebut sebagai sumber utama bakteri yang baru dan sumber senyawa bioaktif termasuk senyawa antimikroba khususnya dalam menangani strain yang resisten terutama *multi-drugs resistant (MDR)* (Pringgenies, 2008).

Dalam satu liter air laut, diperkirakan terdapat satu milyar bakteri dan organisme bersel tunggal lainnya. Sementara itu Frank Oliver Glockner, pakar bioinformatika yang juga bekerja di Institut Max-Planck untuk mikrobiologi kelautan di Bremen, menjelaskan betapa pentingnya keberadaan mikroorganisme itu di alam (Frank, 2008).

Glockner menjelaskan; “Bakteri menguraikan secara aktif semua unsur organik, dan mengubahnya menjadi unsur organik bagi kepentingannya. Lebih lanjut unsur ini menjadi makanan organisme bersel tunggal, yang kemudian membentuk biomassa yang menjadi makanan ikan dan selanjutnya menjadi makanan bagi pemangsa lain yang berderajat lebih tinggi. Jadi bakteri adalah makanan bagi pemangsa berderajat lebih tinggi, tapi pada akhir rantai

makanan, bakteri juga yang menguraikan bangkai paus. Karena itu, sebetulnya mikroorganisme adalah aktor utama dalam sistem kelautan.“ (Frank, 2008).

Bakteri yang hidup di laut dipengaruhi oleh beberapa aspek, seperti bentuk bakteri laut mempunyai karakteristik yang khusus, umumnya lebih kecil daripada yang ditemukan pada susu, kotoran, tanah, atau sumber-sumber air tawar lainnya. Berbentuk batang dan sebagian besar aktif bergerak karena mempunyai flagella. Pada umumnya pertumbuhan bakteri sangat lambat, bersifat aerob dan anaerob fakultatif, dan sedikit yang bersifat obligat aerob. Demikian juga persentase terbesar dari bakteri laut adalah motil (Suryawijaya 1986).

B. Fermentasi

Fermentasi adalah proses produksi energi dalam sel dalam keadaan anaerobik (tanpa oksigen). Secara umum, fermentasi adalah salah satu bentuk respirasi anaerobik, akan tetapi, terdapat definisi yang lebih jelas yang mendefinisikan fermentasi sebagai respirasi dalam lingkungan anaerobik dengan tanpa akseptor elektron eksternal (Djide, 2006).

Fermentasi antibiotik dapat dilakukan dengan berbagai cara antara lain (Usman, 1989) :

a. Pada media padat

Penelitian mikroorganisme penghasil antibiotika biasanya membutuhkan media padat untuk pertumbuhannya. Misalnya pada waktu skrining, suspensi mikroorganisme terpilih ditumbuhkan pada media padat, setelah inkubasi dalam waktu cukup, aktivitas antibiotik yang

dihasilkan dapat diuji terhadap berbagai bakteri indikator. Dalam hal fermentasi antibiotik pada media padat, temperatur dan komposisi media merupakan faktor yang sangat penting dan menentukan keberhasilan produksi antibiotik. Untuk mengontrol temperatur supaya konstan dan sesuai dengan yang dikehendaki, dapat menggunakan inkubator atau alat lain.

b. Pada media cair dengan shaker

Fermentasi antibiotika biasanya menggunakan fermentor untuk pertumbuhan biakan *submerged*. Namun jika fermentor tidak tersedia, teknik *shake flask* dapat dipakai untuk menggantikannya, setelah organisme diperoleh sebagai biakan murni, maka perlu memeriksa karakteristik biokimia atau morfologi mereka dengan menumbuhkannya pada kondisi biakan *submerged*. Untuk tujuan tersebut teknik *shake flask* dapat digunakan karena sederhana dan dapat memberikan informasi yang berguna.

c. Pada media cair dengan fermentor

Fermentor berfungsi menyediakan lingkungan bagi pertumbuhan organisme atau sel di bawah kondisi terkontrol. Dalam industri fermentasi, fermentor harus memungkinkan pertumbuhan dan biosintesis paling baik bagi biakan mikroba (yang bermanfaat bagi industri) dan memberikan kemudahan untuk manipulasi semua operasi yang berhubungan dengan penggunaan fermentor.

C. Antibiotika

Antibiotika merupakan suatu zat yang dihasilkan oleh suatu mikroba, terutama fungi, yang dapat menghambat atau dapat membasmi mikroba jenis lain. Banyak antibiotika dewasa ini dibuat secara semisintetik atau sintetik penuh, akan tetapi dalam praktek sehari-hari antibiotik sintetik yang tidak diturunkan dari produk mikroba (misalnya sulfonamida dan kuinolon) juga sering digolongkan sebagai antibiotika (Ganiswarna, 1995).

Penemuan Vuilemnin pada tahun 1889 telah menggunakan istilah antibiosis (melawan kehidupan) yang diartikan bahwa suatu organisme menghancurkan organisme lain dalam melindungi kepentingan hidupnya sendiri. Dari kata dasar inilah berkembang menjadi antibiotika yang luas digunakan baik oleh masyarakat awam, profesi kesehatan ataupun oleh ilmu pengetahuan lainnya, sehingga istilah tersebut hampir tidak mungkin untuk didefinisikan secara memuaskan (Djide, 2006).

Demikian pula Waksman pada tahun 1943 mengatakan definisi yang lebih luas digunakan, bahwa antibiotika atau bahan antibiotika adalah bahan yang dihasilkan oleh mikroorganisme yang mempunyai kemampuan menghambat atau mematikan mikroorganisme lain. Disamping itu juga Benedict dan Langlyke mengatakan bahwa antibiotika adalah senyawa kimia yang diturunkan dari atau diproduksi oleh organisme hidup yang dalam konsentrasi kecil mempunyai kemampuan untuk menghambat proses kehidupan mikroorganisme lain (Djide, 2006).

Antibiotika merupakan senyawa kimia yang dimurnikan dari berbagai macam mikroorganisme sehingga mampu menekan pertumbuhan mikroorganisme lain. Senyawa dengan kemampuan sama namun diperoleh dari proses sintesis disebut sebagai antimikroba. Berdasarkan jenis mikroorganisme target, antibakteri, antifungi, antiparasit, atau antiviral. Istilah antibiotik kini meluas hingga istilah antimikroba tercakup juga di dalamnya (Agustina, 2000).

Antibiotika merupakan substansi yang dihasilkan oleh mikroorganisme, dalam konsentrasi rendah mampu menghambat pertumbuhan atau membunuh mikroorganisme lain. Setiap antibiotika mempunyai aktivitas penghambatan hanya terhadap grup kuman spesifik, yang disebut spektrum penghambat (Usman, 1989).

Sampai saat ini telah ditemukan lebih dari 3000 antibiotika, namun hanya sedikit saja yang diproduksi secara komersil. Beberapa antibiotika telah dapat diproduksi dengan kombinasi sintesis mikroorganisme dan modifikasi kimia, yaitu: golongan penisilin, sefalosporin, dihidrostreptomisin, klindamisin, tetrasiklin dan rifamisin. Bahkan ada yang telah dibuat secara kimia penuh yaitu: kloramfenikol dan pirolnitritin (Usman, 1989).

Mikroorganisme penghasil antibiotika meliputi golongan bakteri, aktinomisetes, fungi, dan beberapa mikroba lainnya. Kira-kira 70% antibiotika dihasilkan oleh aktinomisetes, 20% fungi dan 10% oleh bakteri. *Streptomyces* merupakan penghasil antibiotika yang paling besar jumlahnya. Bakteri juga banyak yang menghasilkan antibiotika terutama *Bacillus*. Namun

kebanyakan antibiotika yang dihasilkan bakteri adalah polipeptida yang terbukti kurang stabil, toksik dan sukar dimurnikan. Antibiotika yang dihasilkan fungi pada umumnya juga toksik, kecuali grup penisilin (Usman, 1989).

Kerja senyawa antibakteri dipengaruhi oleh beberapa faktor antara lain konsentrasi senyawa antibakteri yang digunakan, jumlah dan spesies bakteri, suhu, keberadaan bahan organik lain, dan pH (Pelczar, 1988).

Suatu senyawa dapat digolongkan sebagai antibiotika, apabila (Djide, 2006) :

1. Bahan tersebut merupakan produk metabolisme.
2. Suatu produk sintesis dengan struktur yang sama dengan antibiotika yang terdapat di alam.
3. Mampu menghambat pertumbuhan atau kelangsungan hidup.
4. Satu atau lebih jenis mikroorganisme.
5. Efektif pada kadar rendah.

Suatu zat antimikroba yang ideal memiliki toksisitas selektif. Istilah ini berarti bahwa suatu obat berbahaya bagi parasit tetapi tidak membahayakan inang. Umumnya toksisitas selektif lebih bersifat relatif dan bukan absolut, ini berarti bahwa suatu obat yang pada konsentrasi tertentu dapat ditoleransi oleh inang namun dapat merusak parasit (Tjay, 2003).

Berdasarkan mekanisme kerjanya, antimikroba dibagi dalam lima kelompok (Ganiswarna,1995) :

1. Antimikroba yang menghambat metabolisme sel mikroba

Mikroba membutuhkan asam folat untuk kelangsungan hidupnya, dimana bakteri patogen harus mensintesis sendiri asam folat dari asam para amino benzoat (PABA). Apabila suatu zat antimikroba menang bersaing dengan asam para amino benzoat (PABA) untuk diikutsertakan dalam pembentukan asam folat maka terbentuk analog asam folat yang nonfungsional. Akibatnya kehidupan mikroba akan terganggu. Contoh obat yaitu sulfonamida, trimetoprim, asam p-aminosalisilat (PAS) dan sulfon.

2. Penghambatan terhadap sintesis dinding sel

Dinding sel mikroba secara kimia adalah peptidoglikan yaitu suatu kompleks polimer mukopeptida (glikopeptida). Struktur dinding sel dapat dirusak dengan cara menghambat reaksi pembentukannya atau mengubahnya setelah dinding sel tersebut selesai dibentuk.

Antimikroba ini dapat menghambat sintesis atau menghambat aktivitas enzim seperti enzim transpeptidase yang dapat menimbulkan kerusakan dinding sel yang berakibat sel mengalami lisis.

Contoh basitrasin, sefalosporin, sikloserin, penisilin, dan vankomisin.

3. Penghambatan terhadap fungsi membran sel

Membran sitoplasma mempertahankan bahan-bahan tertentu di dalam sel dan mengatur aliran keluar masuknya bahan-bahan lain. Membran sel

memelihara integritas komponen-komponen seluler. Kerusakan pada membran ini akan mengakibatkan terhambatnya pertumbuhan sel atau matinya sel, akibatnya mikroba akan mati.

Jika fungsi integritas membran sitoplasma dirusak, makromolekul dan ion keluar dari sel, kemudian sel akan rusak. Dalam hal ini antimikroba dapat berinteraksi dengan sterol sitoplasma pada jamur, dan merusak membran sel bakteri Gram negatif.

Contoh amfoterisin, β -kolistin, imidasol, polien, dan polimiksin.

4 . Penghambatan terhadap sintesis protein

Hidupnya suatu sel tergantung pada terpeliharanya molekul molekul dalam keadaan alamiah. Suatu kondisi atau substansi mengubah keadaan ini yaitu mendenaturasikan protein dengan merusak sel tanpa dapat diperbaiki kembali. Suhu tinggi dan konsentrasi beberapa zat kimia dapat mengakibatkan koagulasi irreversibel komponen-komponen seluler yang vital ini.

Antimikroba mempengaruhi fungsi ribosom pada mikroorganisme yang menyebabkan sintesis protein terhambat. Dimana dapat berikatan dengan ribosom 30S yang dapat menyebabkan akumulasi sintesis protein awal yang kompleks, sehingga salah dalam menterjemahkan tanda m-RNA dan menghasilkan polipeptida yang abnormal. Selain itu juga dapat berikatan dengan ribosom 50S yang dapat menghambat ikatan asam amino baru pada rantai peptida yang memanjang. Contoh aminoglikosida, kloramfenikol, tetrasiklin, eritromisin dan linkomisin.

5. Penghambatan terhadap sintesis asam nukleat

DNA dan RNA memegang peranan penting dalam proses kehidupan normal sel. Hal ini berarti bahwa gangguan apapun yang terjadi pada pembentukan atau pada fungsi zat-zat tersebut dapat mengakibatkan kerusakan total pada sel. Dalam hal ini mempengaruhi metabolisme asam nukleat, seperti berikatan dengan enzim DNA-dependen, RNA-polymerase bakteri, memblokir helix DNA. Contoh quinolon, pyrimethamin, rifampicin, sulfonamid, trimethoprim, trimetrexat.

Penggolongan antibiotika berdasarkan atas spektrum aktivitasnya dapat dibagi atas beberapa golongan (Djide, 2006) :

1. Antibiotika dengan spektrum luas, efektif baik terhadap Gram positif maupun Gram negatif. Sebagai contoh adalah turunan tetrasiklin, turunan amfenikol, turunan aminoglikosida, turunan mikrolida, rifampisin, beberapa turunan penisilin (ampisilin, amoksisilin, bakampisin, karbenisilin, hetasilin, dan lain-lain).
2. Antibiotika yang aktivitasnya lebih dominan terhadap bakteri Gram positif. Sebagai contoh adalah basitrasin, eritromisin, sebagian besar turunan penisilin seperti benzil penisilin, kloksasilin, dan lain-lain.
3. Antibiotika yang aktivitasnya lebih dominan terhadap bakteri Gram negatif. Sebagai contoh adalah kolistin, polimiksin B sulfat dan sulfomisin.
4. Antibiotika yang aktivitasnya dominan pada *mycobacteriae*. Sebagai contoh adalah streptomisin, kanamisin, sikloserin, fimisin, dan lain-lain.

5. Antibiotika yang aktif terhadap jamur, contohnya adalah griseofulvin, antibiotika polien (nistatin, dan ampoterisin B).
6. Antibiotika yang aktif terhadap neoplasma (antikanker), contohnya adalah aktinomisin, deomisin, mitimisin, midramisin, dan lain-lain.

D. Kromatografi Lapis Tipis (KLT)

Kromatografi Lapis Tipis (KLT) adalah metode pemisahan fisikokimia. Lapisan yang memisahkan, yang terdiri atas bahan berbutir-butir (fase diam), ditempatkan pada penyangga berupa pelat gelas, logam, atau lapisan yang cocok. Campuran yang akan dipisah, berupa larutan, ditotolkan berupa bercak atau pita (awal). Pelat diletakkan di dalam bejana tertutup rapat yang berisi larutan pengembang yang cocok (fase gerak), pemisahan terjadi selama perambatan kapiler (pengembangan). Untuk campuran yang tidak diketahui, lapisan pemisah (sifat penyerap) dan sistem larutan pengembang harus dipilih dengan tepat karena keduanya bekerja sama untuk mencapai pemisahan.

Penjerap (fase diam) yang umum digunakan adalah silika gel, aluminium oksida, kieselgur, selulosa dan turunannya, poliamida dan lain-lain. Dapat dipastikan silika gel paling banyak digunakan. Silika gel ini menghasilkan perbedaan dalam efek pemisahan yang tergantung kepada cara pembuatannya.

Adapun fase gerak merupakan medium angkut dan terdiri atas satu atau beberapa pelarut. Ia bergerak di dalam fase diam, yaitu suatu lapisan berpori, karena ada gaya kapiler (Stahl, 1985).

Kromatografi lapis tipis merupakan kromatografi adsorpsi dan adsorben (silika gel (asam silikat), alumina (*aluminium oxide*), kieselguhr (*diatomaceous earth*), dan selulosa) bertindak sebagai fase stasioner. Dalam kromatografi lapis tipis, bahan penyalut yang digunakan beraneka macam. Silika gel yang paling banyak dipakai (Djide, 2003).

Teknik ini dikembangkan tahun 1938 oleh Ismailoff dan Schraiber. Adsorben dilapiskan pada lempeng kaca yang bertindak sebagai fase diam. Fase bergerak (untuk senyawa organik yang polar akan lebih mudah larut dengan air dari pada pelarut organik, dan hendaknya untuk senyawa-senyawa tertentu menggunakan pelarut sesuai dengan kepolaran pelarut yang digunakan dan pembuatan fase mobil harus hati-hati karena sulitnya keterulangan dalam campuran serta pelarut jangan digunakan dalam selang yang lama) akan merayap sepanjang fase diam dan terbentuklah kromatogram. Ini dikenal juga sebagai kromatografi kolom terbuka. Metode ini sederhana, cepat dalam pemisahan dan sensitif. Kecepatan pemisahan tinggi dan mudah untuk memperoleh kembali senyawa-senyawa yang dipisahkan (Petrucci, 1987).

Ada dua metode kuantitasi analit dalam KLT yaitu melibatkan sejumlah cara pengukuran langsung pada lempeng, seperti pengukuran luas, perbandingan keterlihatan atau densitometri, serta melibatkan pengerokan analit dari lempeng, diikuti dengan tahap kuantitasi (Munson, 1985).

E. *KLT Bioautografi*

Metode yang spesifik untuk mendeteksi bercak pada kromatogram hasil kromatografi lapis tipis (KLT) dan kromatografi kertas yang mempunyai aktivitas sebagai antibakteri, antifungi, antibiotik dan antiviral disebut bioautografi (Djide, 2003).

Metode bioautografi adalah metode pendeteksian untuk menemukan suatu senyawa antimikroba yang belum teridentifikasi dengan cara melokalisir aktivitas antimikroba tersebut pada suatu kromatogram. Metode ini memanfaatkan pengerjaan Kromatografi Lapis Tipis (KLT). Pada bioautografi ini didasarkan atas efek biologi berupa antibakteri, anti protozoa, antitumor dan lain-lain dari substansi yang diteliti (Djide, 2008).

Kebanyakan analisis meliputi pengambilan cuplikan, pemisahan senyawa pengganggu, isolasi senyawa yang dimaksudkan, pemekatan terlebih dahulu sebelum identifikasi dan pengukuran serta teknik pemisahan yang digunakan, namun kromatografi merupakan teknik paling banyak digunakan. Pemisahan menggunakan teknik kromatografi relatif murah dengan peralatan yang relatif sederhana (Djide, 2003).

Bioautografi dapat dipertimbangkan karena paling efisien untuk mendeteksi komponen anti mikroba, sebab dapat melokalisir aktivitas meskipun dalam senyawa aktif tersebut terdapat dalam bentuk senyawa kompleks dan dapat pula diisolasi langsung dari komponen yang aktif.

Bioautografi dapat dibagi atas tiga kelompok yaitu (Djide, 2008) :

1. Bioautografi langsung, yaitu dimana mikroorganismenya tumbuh secara langsung di atas lempeng Kromatografi Lapis Tipis (KLT).
2. Bioautografi kontak, dimana senyawa antimikroba dipindahkan dari lempeng KLT ke medium agar yang telah diinokulasikan bakteri uji yang peka secara merata dan melakukan kontak langsung.
3. Bioautografi pencelupan, dimana medium agar telah diinokulasikan dengan suspensi bakteri dituang di atas lempeng Kromatografi Lapis Tipis (KLT).

F. *Metode Isolasi Secara KLT Preparatif*

KLT preparatif salah satu metode yang paling sederhana dan mudah untuk mengisolasi komponen kimia dari suatu bahan alam, meskipun pengerjaannya intensif dan hanya sedikit isolat yang diperoleh dari tiap prosedur fraksinasi.

Prinsip kerjanya sama dengan kromatografi lapis tipis biasa yaitu adsorpsi dan partisi. Perbedaan yang nyata adalah pada KLT preparatif menggunakan lempeng yang besar (ukuran 20 x 20 cm) dengan ketebalan 0,5 – 1 mm.

Metode deteksi untuk menampakkan bercak harus dengan metode yang tidak merusak sampel. Metode yang paling sering digunakan untuk menampakkannya adalah menggunakan lapisan fluoresensi dan diamati di bawah sinar UV, karena metode ini akan mendeteksi semua senyawa yang mengandung gugus kromofor tanpa mengubah struktur komponen kimia tersebut (Hostettman, 1995)

G. Pemurnian dan Pengujian Pemurnian

Pemurnian dilakukan dengan cara rekristalisasi sedangkan untuk menguji kemurnian senyawa dilakukan dengan cara Kromatografi Lapis Tipis (KLT) yaitu elusi sistem multi eluen dan Kromatografi Lapis Tipis (KLT) 2 dimensi. Rekristalisasi adalah memurnikan zat padat dengan jalan mengkristalkan kembali dari cairan pelarut atau campuran cairan pelarut yang sesuai. Tujuan yang paling utama ialah mengkristalkan kembali dalam bentuk kristal yang baik, bukan dalam endapan yang halus akan menarik kotoran, karena permukaannya yang luas, pada waktu mengkristal kembali. Bentuk kristal yang murni dapat besar atau kecil (Samhoedi, 1976)

H. Karakterisasi struktur

1. Penampak bercak

Dapat dilakukan dengan menggunakan beberapa macam zat seperti H_2SO_4 dan sebagainya. Memberikan penampakan yang lebih jelas pada noda yang akan diamati. Penggunaan alat penyemprot harus diperhatikan agar memberikan hasil semprotan yang merata (Stahl, 1985).

2. Spektrofotometer Ultraviolet (UV)

Spectrum UV-Vis merupakan hasil interaksi antara radiasi elektromagnetik (REM) dengan molekul. REM merupakan bentuk energy radiasi yang mempunyai sifat gelombang dan partikel (foton). Karena bersifat sebagai gelombang maka beberapa parameter perlu diketahui, misalnya panjang gelombang (λ), frekuensi (ν), bilangan gelombang ($\bar{\nu}$), dan serapan (A). REM mempunyai vektor listrik dan vektor magnet yang

bergetar dalam bidang-bidang yang tegak lurus satu sama lain dan masing-masing tegak lurus pada arah perambatan rdiiasi.

Spektrofotometer UV-Vis digunakan terutama untuk analisa kuantitatif, tetapi dapat juga untuk analisa kualitatif.

Untuk analisa kualitatif yang diperhatikan adalah (Harmita, 2006) :

1. Membandingkan λ maksimum
2. Membandingkan serapan (A), daya serap (a)
3. Membandingkan spectrum serapannya.

Data spektrofotometer UV-VIS berupa panjang gelombang maksimum suatu senyawa yang memiliki gugus kromofor, misalnya senyawa alkena, enon, ester, karboksilat, aldehid, dan aromatis. Panjang gelombang maksimum suatu senyawa perlu diketahui karena berkaitan dengan ada atau tidaknya gugus kromofor. Senyawa yang tidak memiliki gugus kromofor akan memiliki panjang gelombang maksimum dibawah 220 nm, sedang senyawa yang memiliki gugus kromofor pun dapat diketahui jumlah ikatan rangkap berkonjugasinya berdasarkan besarnya panjang gelombang maksimum diduga ikatan rangkap yang terkonjugasi lebih dari dua.

Kaidah Woodward dan Fieser membahas secara terperinci tentang pergeseran panjang gelombang maksimal (λ_{maks}) yang disebabkan substitusi berbagai gugus kedalam diena terkonjugasi, aromatik karbonil, keton tak jenuh dan poliena (Mulja, 1995).

3. Spektrofotometer Inframerah (IR)

Merupakan alat yang dapat menentukan spektrum serapan suatu senyawa. Spektrofotometer menentukan kekuatan dan kedudukan relatif dari semua serapan dalam daerah inframerah dan melukiskannya pada kertas grafik yang telah dikalibrasi.

Pada dasarnya, instrumentasi yang digunakan dalam radiasi inframerah menggunakan dasar-dasar optik yang sama seperti yang terdapat dalam spektrofotometer ultraviolet dan tampak.

Dalam semua spektrofotometer yang modern terdapat tiga komponen pokok, yaitu (Sastrohamidjojo, 1992) :

1. Sumber radiasi inframerah, yang memancarkan sinar yang mengenai cuplikan yang akan dianalisis.
2. Monokromator yang mendispersikan energi sinar awal menjadi banyak frekuensi dan kemudian setelah melalui serangkaian celah yang menyeleksi frekuensi tertentu yang akan dideteksi oleh detektor.
3. Detektor mengubah energi dari frekuensi serapan menjadi sinyal listrik yang kemudian diperkuat hingga cukup untuk dicatat.

Cuplikan atau sampel yang dianalisa dapat berupa cairan, padatan ataupun gas. Karena energi vibrasi IR tidak terlalu besar sampel dapat diletakan langsung berhadapan dengan sumber radiasi IR. Karena gelas kuarsa atau mortir dari batu porselen memberikan kontaminasi yang menyerap radiasi IR, preparasi cuplikan harus memakai mortir dari batu agate dan pengempaan dipakai logam monel (Mulja, 1995).

Sampel cairan yang mengandung air hendaklah disiapkan dengan tablet sel AgCl yang dijaga tidak boleh terkena radiasi matahari, sedangkan sampel cairan yang tidak mengandung air dapat disiapkan dengan sel NaCl. Keburaman tablet NaCl ini dapat digosok dengan alkohol absolut dan dijaga kelembabannya pada 40 – 50% (Mulja, 1995).

Sampel padat dapat disiapkan dengan beberapa cara antara lain dengan cara (Mulja, 1995) :

1. Melarutkan terlebih dahulu dengan pelarut organik mutlak bebas air seperti karbon disulfida (CS_2) untuk penentuan $1330 - 625 \text{ cm}^{-1}$, karbon tetraklorida (CCl_4) untuk penentuan $4000 - 1330 \text{ cm}^{-1}$. Pelarut polar juga dapat dipakai seperti kloroform, dioksan, dan formamida.
2. Disuspensikan dengan nujol p.a. sampai halus dengan partikel diperkirakan tidak lebih besar dari panjang gelombang radiasi IR (untuk mencegah terjadinya radiasi percikan). Selanjutnya suspensi yang telah jadi dijepit di antara dua tablet NaCl.
3. Dibuat tablet kempa dengan KBr untuk IR zat padat. KBr untuk keperluan spektroskopi IR masing-masing dipanaskan sampai 110°C selama 1-2 jam untuk menghilangkan spora molekul H_2O . Campuran zat padat yang akan dianalisis (0,5 -1 %b/b) dengan KBr dalam mortir agate, selanjutnya dibuat tablet tipis dengan pengempaan memakai hampa udara dengan tekanan tinggi. Sampel gas dimasukkan ke dalam tempat khusus yang dapat mengatur terjadi pengamatan bentuk gas atau cair melalui proses penguapan dan penyubliman.

Sampel gas dimasukkan ke dalam tempat yang khusus yang dapat mengatur masuk dan keluarnya gas sampel melalui dua buah katup. Dalam ruang sampel gas ini akan dapat diatur terjadinya pengamatan bentuk gas atau cair melalui proses penguapan atau penyubliman (Mulja, 1995).

Atom-atom di dalam molekul tidak dalam keadaan diam, tetapi biasanya terjadi peristiwa vibrasi. Hal ini bergantung pada atom-atom dan kekuatan ikatan yang menghubungkannya. Vibrasi molekul sangat khas untuk suatu molekul tertentu dan biasanya disebut vibrasi *finger print*. Vibrasi molekul dapat digolongkan atas dua golongan besar, yaitu : vibrasi regangan (*stretching*), vibrasi bengkokan (*bending*) (Giwangkara, 2007).

Vibrasi yang digunakan untuk identifikasi adalah vibrasi bengkokan, khususnya goyangan (*rocking*), yaitu yang berada di daerah bilangan gelombang $2000 - 400 \text{ cm}^{-1}$. Karena di daerah antara $4000 - 2000 \text{ cm}^{-1}$ merupakan daerah yang khusus yang berguna untuk identifikasi gugus fungsional. Daerah ini menunjukkan absorpsi yang disebabkan oleh vibrasi regangan. Sedangkan daerah antara $2000 - 400 \text{ cm}^{-1}$ seringkali sangat rumit, karena vibrasi regangan maupun bengkokan mengakibatkan absorpsi pada daerah tersebut (Giwangkara, 2007).

Dalam daerah $2000 - 400 \text{ cm}^{-1}$ tiap senyawa organik mempunyai absorpsi yang unik, sehingga daerah tersebut sering juga disebut sebagai daerah sidik jari (*fingerprint region*). Meskipun pada daerah $4000 - 2000 \text{ cm}^{-1}$ menunjukkan absorpsi yang sama, pada daerah $2000 - 400 \text{ cm}^{-1}$ juga

harus menunjukkan pola yang sama sehingga dapat disimpulkan bahwa dua senyawa adalah sama (Giwangkara, 2007).

Dalam usaha untuk menganalisa spektrum dari suatu zat yang belum dikenal, sebaiknya mengutamakan untuk mengetahui keberadaan (atau tidaknya) dari beberapa gugus fungsi yaitu : C=O, OH, NH, C-O, C=C, C≡C, C=N, dan O=N=O merupakan puncak yang paling sering memberikan informasi yang singkat tentang struktur senyawa jika terdapat gugus-gugus tersebut (Harmita, 1997).

I. *Uraian Bakteri Uji*

1. *Escherichia coli* (Garrity, 2004)

a. **Klasifikasi**

Domain	: Bacteria
Phylum	: Proteobacteria
Class	: Gammaproteobacteria
Ordo	: Enterobacteriales
Familia	: Enterobacteriaceae
Genus	: <i>Escherichia</i>
Spesies	: <i>Escherichia coli</i>

b. **Sifat dan morfologi.**

Escherichia coli merupakan bakteri Gram negatif berbentuk batang lurus, 1, 1-1, 5 µm x 2, 0-6,0 µm, motil dengan flagelum peritrikus atau non motil. Tumbuh dengan mudah pada medium

nutrien sederhana. Laktosa difermentasi oleh sebagian besar galur dengan produksi asam dan gas (Pelczar, 2008).

2. *Staphylococcus aureus* (Garrity, 2004)

a. Klasifikasi

Domain : Bacteria
Phylum : Firmicutes
Class : Bacilli
Ordo : Bacillales
Familia : Staphylococcaceae
Genus : Staphylococcus
Spesies : *Staphylococcus aureus*

b. Sifat dan morfologi

Staphylococcus aureus adalah bakteri Gram positif, sel-sel berbentuk bola, berdiameter 0,5-1,5 μm , terdapat tunggal dan berpasangan, dan secara khas membelah diri lebih dari satu bidang sehingga membentuk grombol yang tidak teratur. Dinding sel mengandung dua komponen utama; peptidoglikan dan asam teikoat. Metabolisme secara respiratif dan fermentatif. Tumbuh lebih cepat dan lebih banyak dalam keadaan aerob. Suhu optimum 35-40⁰C. Terutama berasosiasi dengan kulit, dan selaput lendir hewan berdarah panas. Kisaran inangnya luas, dan banyak galur merupakan patogen potensial (Pelczar, 2008).

3. *Candida albicans* (Kill, 1995)

a. Klasifikasi

Phylum : Thallophyta
Sub diviso : Deuteromycota
Class : Deuteromycetes
Familia : Cryptococaceae
Genus : *Candida*
Spesies : *Candida albicans*

b. Sifat dan morfologi.

Candida albicans mempunyai bentuk sel bermacam-macam. Menghasilkan banyak pseudomiselum, dapat dijumpai pada posisi yang khas menurut pengucapan multilateral. Disimilasi mungkin okidatif, tetapi pada banyak spesies juga sangat fermentatif. Di dalam medium cair dapat berbentuk endapan, cincin dan pelikel (Pelczar, 2008).

4. *Pseudomonas aeruginosa* (Garrity, 2004)

a. Klasifikasi

Domain : Bacteria
Phylum : Proteobacteria
Class : Gammaproteobacteria
Ordo : Pseudomonadales
Familia : Pseudomonadaceae
Genus : *Pseudomonas*
Spesies : *Pseudomonas aeruginosa*

b. Sifat dan morfologi.

Pseudomonas aeruginosa merupakan bakteri Gram negatif dengan bentuk sel tunggal, batang lurus atau melengkung, namun tidak berbentuk heliks. Pada umumnya berukuran 0,5-1,0 μm . Motil dengan flagelum polar, monotrikus atau multitrikus. Tidak menghasilkan selongsong prosteka. Metabolisme dengan respirasi, beberapa merupakan kemolitotrof fakultatif, dapat menggunakan H_2 atau CO_2 sebagai sumber energi. Oksigen molekuler merupakan penerima elektron unifersal, dapat melakukan denitrifikasi dengan menggunakan nitrat sebagai penerima pilihan (Pelczar, 2008).

5. *Vibrio sp* (Garrity, 2004)

a. Klasifikasi

Domain : Bacteria

Phylum : Proteobacteria

Class : Gammaproteobacteria

Ordo : Vibrionales

Familia : Vibrionaceae

Genus : *Vibrio*

Spesies : *Vibrio sp*

b. Sifat dan morfologi.

Vibrio sp adalah bakteri Gram negatif berbentuk batang pendek, tidak membentuk spora, sumbunya melengkung atau lurus 0,5 μm , terdapat tunggal atau kadang-kadang bersatu dalam bentuk S atau spiral.

Motil dengan satu flagelum polar atau pada beberapa spesies dengan dua atau lebih flagelum dalam satu berkas polar. Mempunyai sferoplas, biasanya dibentuk dalam keadaan lingkungan yang kurang menguntungkan, tidak tahan asam, dan tidak membentuk kapsul. Tumbuh baik dan cepat pada medium nutrisi baku metabolisme dengan respirasi dan fermentasi. Suhu optimum berkisar dari 18 sampai 37°C (Pelczar, 2008).

6. *Bacillus subtilis* (Garrity, 2004)

a. Klasifikasi

Domain : Bacteria

Phylum : Firmicutes

Class : Bacilli

Ordo : Bacillales

Familia : Bacillaceae

Genus : *Bacillus*

Spesies : *Bacillus subtilis*

b. Sifat dan morfologi.

Bacillus subtilis memiliki sel berbentuk batang 0,3-2,2 µm x 1,27-7,0 µm, sebagian besar motil; flagelum khas lateral. Membentuk endospora; tidak lebih satu sel sporangium. Termasuk bakteri Gram positif, bersifat kemoorganotrof. Metabolisme dengan respirasi sejati, fermentasi sejati, atau kedua-duanya, yaitu respirasi dan fermentasi. Aerobik sejati atau anerobik fakultatif (Pelczar, 2008).

7. *Streptococcus mutans* (Garrity, 2004)

a. Klasifikasi

Domain	: Bacteria
Phylum	: Firmicutes
Class	: Bacilli
Ordo	: Lactobacillales
Familia	: Streptococcaceae
Genus	: Streptococcus
Spesies	: <i>Streptococcus mutans</i>

b. Sifat dan morfologi.

Streptococcus mutans bentuk bulat, termasuk bakteri Gram positif dan biasanya tidak berpigmen. Berdiameter 0,5-1,5 μ m, koloni bulat cembung dengan permukaan licin atau sedikit kasar dan tepi seluruhnya atau sebagian tidak braturan. Koloni buram berwarna biru terang, bersifat fakultatif aerob, dapat tumbuh pada suhu 45⁰C dan suhu optimumnya. Dinding sel terdiri dari 4 komponen antigenik yaitu peptidoglikan, polisakarida, protein dan asam lipokoat (Pelczar, 2008).

8. *Salmonella typhi* (Garrity, 2004)

a. Klasifikasi

Domain	: Bacteria
Phylum	: Proteobacteria
Class	: Gammaproteobacteria
Ordo	: Enterobacteriales

Familia : Enterobacteriaceae

Genus : Salmonella

Spesies : *Salmonella typhi*

b. Sifat dan morfologi.

Salmonella typhi adalah bakteri Gram negatif berbentuk batang lurus dengan ukuran 0,7-1,5 µm, biasanya tunggal dan kadang-kadang membentuk rantai pendek, jenis yang bergerak berflagela peritrik, hidup secara aerobik fakultatif, meragikan glukosa dengan menghasilkan asam kadang-kadang gas. Tumbuh optimal pada suhu 37⁰C dan berkembang baik pada suhu kamar, bakteri ini dapat ditemukan di saluran pencernaan manusia dan hewan. Bakteri ini merupakan penyebab demam tifoid karena adanya infeksi akut pada usus halus manusia dan hewan (Pelczar, 1958).

9. *Staphylococcus epidermidis* (Garrity, 2004)

a. Klasifikasi

Domain : Bacteria

Phylum : Firmicutes

Class : Bacilli

Ordo : Bacillales

Familia : Staphylococcaceae

Genus : Staphylococcus

Spesies : *Staphylococcus epidermidis*

b. Sifat dan morfologi.

Staphylococcus epidermidis sel-selnya berbentuk bola, berdiameter 0,5 μm -1,5 μm , terdapat tunggal atau berpasangan dan secara khas membelah diri pada lebih dari satu bidang, sehingga membentuk gerombol yang tidak teratur. Merupakan bakteri gram positif, tidak ditemukan adanya protein A sedangkan ribitol digantikan oleh gliseril (Pelczar, 2008).

J. Tinjauan Islam Terhadap Pemanfaatan Air Laut dan Kandungannya

Sebagian orang, menganggap bahwa agama tidak memiliki kepedulian terhadap kesehatan umat manusia. Anggapan semacam ini, didasari oleh pandangan bahwa agama hanya memperhatikan aspek-aspek rohaniah belaka, dan tidak memperhatikan aspek-aspek jasmaniah. Agama hanya memperhatikan hal-hal yang sifatnya ukhrawi dan kurang peduli terhadap segala sesuatu yang sifatnya duniawi. Anggapan seperti ini tidak dibenarkan dalam ajaran agama Islam, sebab pada kenyataannya Islam merupakan agama yang memperhatikan dua sisi kebaikan yaitu kebaikan duniawi dan kebaikan ukhrawi. Jadi, dalam hal ini Islam juga sangat memperhatikan tentang kesehatan dan pengobatan (Qaradhawi, 2001).

Allah telah menjelaskan kepada kita di dalam *Al-Qur'an* bahwa segala sesuatu yang Allah swt ciptakan dalam dunia ini tidak ada yang sia-sia dan tidak bermanfaat. Segala yang ada di dunia ini merupakan tanda-tanda kebesaran Allah swt bagi orang-orang yang memiliki akal dan ilmu

pengetahuan. Sebagaimana telah Allah swt sebutkan di dalam *Al-Qur'an* yang berbunyi :

إِنَّ فِي خَلْقِ السَّمَوَاتِ وَالْأَرْضِ وَاخْتِلَافِ اللَّيْلِ وَالنَّهَارِ لَآيَاتٍ لِّأُولِي الْأَلْبَابِ ﴿١٩٠﴾ الَّذِينَ يَذْكُرُونَ اللَّهَ قِيَمًا وَقُعُودًا وَعَلَىٰ جُنُوبِهِمْ وَيَتَفَكَّرُونَ فِي خَلْقِ السَّمَوَاتِ وَالْأَرْضِ رَبَّنَا مَا خَلَقْتَ هَذَا بَطْلًا سُبْحَانَكَ فَقِنَا عَذَابَ النَّارِ ﴿١٩١﴾

Terjemahnya :

“Sesungguhnya dalam penciptaan langit dan bumi, dan silih bergantinya malam dan siang terdapat tanda-tanda bagi orang-orang yang berakal. yaitu) orang-orang yang mengingat Allah sambil berdiri atau duduk atau dalam keadaan berbaring dan mereka memikirkan tentang penciptaan langit dan bumi (seraya berkata): "Ya Tuhan kami, tiadalah Engkau menciptakan ini dengan sia-sia. Maha Suci Engkau, maka peliharalah kami dari siksa neraka (QS.AL-Imran (3):190-191)

Seiring dengan perkembangan dan kemajuan ilmu pengetahuan dibidang kesehatan khususnya dibidang kefarmasian, maka semakin banyak pula rahasia-rahasia dari ayat-ayat dan hadis-hadis nabi yang selama ini masih menjadi misteri, akhirnya dapat dibuktikan makna dan kebenarannya.

Sebagaimana Rasulullah bersabda:

Artinya :

“Dari Abu Hurairah ra.,Nabi saw berkata : Sesungguhnya Allah telah menurunkan penyakit dan obat, dan menjadikan untuk kamu bahwa tiap penyakit ada obatnya, oleh karena itu berobatlah, tetapi jangan berobat dengan yang haram” (Riwayat Abu Daud)

Islam sangat menghargai bentuk-bentuk pengobatan yang didasari oleh ilmu pengetahuan melalui, penelitian, dan eksperimen ilmiah. Oleh karena itu, setiap pengobatan hendaklah ditangani oleh para ahlinya (Qaradhawi, 2001)

Laut dan segala isinya merupakan salah satu bagian dari bumi yang Allah ciptakan untuk kita manfaatkan. *Al-Qur'an* telah menempatkan lautan sebagai pembahasan yang sangat penting. Topik tentang lautan terdapat pada 41 tempat di dalam *Al-Qur'an*. Baik sebagai topik utama maupun sub-topik. Sebagian besar menjelaskan betapa lautan itu menyimpan berjuta-juta karunia dari Allah s.w.t yang bisa diambil manfaatnya oleh umat manusia. Salah satu ayat yang berbicara tentang lautan yaitu :

مَرَجَ الْبَحْرَيْنِ يَلْتَقِيَانِ ﴿١٩﴾ بَيْنَهُمَا بَرْزُخٌ لَّا يَبْغِيَانِ ﴿٢٠﴾

Terjemahnya :

“Dia membiarkan dua lautan mengalir yang keduanya kemudian bertemu. Antara keduanya ada batas yang tidak di lampau oleh masing-masing.” (QS.Al-rahman (55) : 19-20)

Selain itu juga terdapat pada Q.S. Al Jaatsiyah (45) : 12, yaitu :

اللَّهُ الَّذِي سَخَّرَ لَكُمُ الْبَحْرَ لِتَجْرِيَ الْفُلُكُ فِيهِ بِأَمْرِهِ ۖ وَلِتَبْتَغُوا مِنْ فَضْلِهِ ۗ وَلِعَلَّكُمْ تَشْكُرُونَ

Terjemahnya :

“ Allah yang telah menundukkan lautan untuk umat manusia, agar supaya kapal-kapal dapat mengarunginya atas kehendak-Nya, dan supaya manusia dapat memanfaatkan keistimewaan-keistimewaan yang ada di dalamnya dan mudah-mudahan umat manusia bersyukur”

Allah swt menyatakan bahwa Dia-lah yang menundukkan lautan untuk keperluan manusia sendiri. Dalam ayat ini juga dijelaskan bahwa Allah memberikan keistimewaan-keistimewaan dalam lautan itu untuk dimanfaatkan manusia sebaik-baiknya. Dalam ayat yang lain diterangkan bahwa Allah swt. menjadikan langit, bumi dan laut serta semua isinya untuk dimanfaatkan manusia baik sebagai sarana transportasi atau untuk kebutuhan

kehidupan manusia. Hal ini berkaitan dengan penelitian yang kami lakukan, dimana salah satu keistimewaan yang ada di dalam lautan yaitu mikroorganisme yang ada di dalamnya dapat dimanfaatkan sebagai alternatif sumber penghasil antibiotika yang baru.

Sebagian ayat-ayat *Al-Qur'an* menjelaskan akan pentingnya lautan bagi kehidupan itu sama halnya dengan daratan. Karena itu kata “Al Bahri” disebutkan dalam *Al-Qur'an* sebanyak 33 kali dan beberapa kali dirangkai bersama dengan kata “Al Barri”. *Al-Qur'an* juga melukiskan akan bencana yang dahsyat dari lautan. Tetapi Tuhan juga mengingatkan bahwa kehancuran lautan juga bisa terjadi akibat ulah manusia sebagaimana disinyalir dalam QS. Ar-Ruum (30) : 41, yaitu :

ظَهَرَ الْفَسَادُ فِي الْبَرِّ وَالْبَحْرِ بِمَا كَسَبَتْ أَيْدِي النَّاسِ لِيُذِيقَهُمْ بَعْضَ الَّذِي عَمِلُوا
لَعَلَّهُمْ يَرْجِعُونَ ﴿٤١﴾

Terjemahnya :

“Telah nampak kerusakan di darat dan di laut disebabkan karena perbuatan tangan manusia, supaya Allah merasakan kepada mereka sebahagian dari (akibat) perbuatan mereka, agar mereka kembali (ke jalan yang benar).”

Ayat ini seakan-akan mendorong manusia berusaha dan berpikir semaksimal mungkin, di mana laut dan segala isinya itu dapat dimanfaatkan untuk keperluannya, demikian pula alam semesta ini. Sebagai contoh dikemukakan beberapa hasil pemikiran manusia yang telah digunakan dalam memanfaatkan lautan, misalnya kapal yang berlayar dari sebuah negeri ke negeri yang lain, mengangkut manusia dan barang-barang keperluan hidup mereka sehari-hari. Tentu saja lalu-lintas di laut itu akan dapat memperlancar

hubungan antara penduduk suatu negeri dengan penduduk negeri yang lain. Juga manusia dapat memanfaatkan laut ini sebagai sumber penghidupan. Di dalamnya terdapat bahan-bahan yang dapat dijadikan makanan, seperti ikan, rumput-rumput laut, sebagainya. Juga terdapat bahan perhiasan seperti mutiara, marjan, dan sebagainya. Bahkan belakangan ini juga telah banyak dilakukan penelitian tentang mikroorganisme yang ada di lautan untuk dimanfaatkan, khususnya sebagai sumber obat-obatan.

Air laut dengan segala biota yang ada di dalamnya hukumnya halal dimakan atau dimanfaatkan manusia. Hal ini sebagaimana disebutkan dalam sebuah hadis yang diriwayatkan oleh Abu Hurairah bahwa seseorang telah bertanya kepada Nabi tentang status air laut yang dipakai berwudhu lalu dijawab oleh Nabi :

Artinya :

Rasulullah saw. bersabda : ia (air laut) suci airnya dan halal bangkainya (Al-Turmidzi).

Hadis ini menunjukkan bahwa air laut dan segala biota laut yang ada di dalamnya halal untuk dimakan sekalipun telah mati atau menjadi bangkai. Berdasarkan hadis ini, manusia dapat memanfaatkan apa yang ada di dalam laut termasuk senyawa antibiotika yang dihasilkan oleh mikroorganismenya untuk dijadikan sebagai bahan obat.

BAB III

METODE PENELITIAN

A. Waktu dan Tempat Penelitian

Penelitian ini dilakukan pada bulan November 2010 sampai Juli 2010. Dilaksanakan di Laboratorium Mikrobiologi Jurusan Farmasi Fakultas Kesehatan Universitas Islam Negeri Alauddin Makassar dan Laboratorium Mikrobiologi Farmasi UMI Makassar, Sulawesi Selatan.

B. Alat dan Bahan

1. Alat yang digunakan

Autoklaf (Smic model YX-280 B[®]), alat-alat gelas, cawan petri (Iwaki Pyrex[®]), inkubator (Mettler[®]), Laminar Air Flow (LAF), ose bulat, oven (Fisher[®]), sentrifuge, spektrofotometer IR (Avatar[®]), spektrofotometer UV-Vis (ProLink U-2810[®]), dan timbangan analitik (AND).

2. Bahan yang digunakan

Air suling, aseton, biakan murni (*Escherichia coli*, *Bacillus subtilis*, *Pseudomonas aeruginosa*, *Salmonella typhosa*, *Staphylococcus aureus*, *Staphylococcus epidermidis*, *Streptococcus mutans*, *Vibrio sp*, dan *Candida albicans*), etanol 70%, etanol 96%, isolat mikroba penghasil antibiotika yang diperoleh dari koleksi Laboratorium Farmasi

UIN Alauddin Makassar, medium Maltose Yeast Broth (MYB), medium Glukosa Nutrient Agar (GNA), pelarut n-heksan, etil asetat, aseton, kloroform, dan n-butanol.

C. *Sterilisasi Alat*

Alat-alat yang diperlukan dicuci dengan deterjen, wadah mulut lebar dibersihkan dengan direndam dengan larutan deterjen panas selama 15-30 menit diikuti dengan pembilasan pertama dengan HCl 0,1% dan terakhir dengan air suling. Alat-alat dikeringkan dengan posisi terbalik di udara terbuka setelah kering dibungkus dengan kertas perkamen. Tabung reaksi dan gelas erlemeyer terlebih dahulu disumbat dengan kapas bersih. Alat-alat dari kaca disterilkan di oven pada suhu 180⁰C selama 2 jam. Alat-alat suntik dan alat-alat plastik lainnya (tidak tahan pemanasan tinggi) disterilkan dalam otoklaf pada suhu 121⁰C selama 15 menit dengan tekanan 2 atm. Jarum ose disterilkan dengan pemanasan langsung hingga memijar.

D. *Prosedur Kerja*

1. *Produksi Antibiotika*

Disiapkan lima isolat mikroba penghasil antibiotika yang terbaik yaitu isolat ALB 1, ALB 2, ALB 3, ALJ 1, dan ALJ 2 dari koleksi Laboratorium Mikrobiologi UIN Alauddin Makassar dimasukkan masing-masing 1 ose ke dalam tabung reaksi yang sebelumnya telah diisi dengan 10 ml medium Maltose Yeast Broth (MYB). Diinkubasi selama 1x24 jam. Setelah itu hasil inkubasi dimasukkan ke dalam gelas erlenmeyer yang berisi masing-masing 200 ml medium Maltose Yeast

Broth (MYB). Di shaker selama 7x24 jam. Didapatkan filtrat dan miselia yang selanjutnya disentrifuge. Hasilnya diuapkan dengan uap panas bertekanan.

2. Skrining Pelarut

Diambil ekstrak kering dari filtrat dan miselia, kemudian dilakukan skrining pelarut dengan menggunakan pelarut n-heksan, aseton, etil asetat, kloroform, dan n-butanol dengan melihat profil kromatogram pada lempeng KLT.

3. Partisi padat-cair

Hasil filtrat yang diperoleh ditimbang, ditambahkan pelarut yang sesuai, kemudian dimasukkan ke dalam gelas erlenmeyer kemudian diaduk dengan magnetik stirer. Selanjutnya disentrifus, dibiarkan beberapa saat hingga terjadi pemisahan lapisan larut dan tidak larut terhadap pelarut yang digunakan, dikeluarkan dan ditampung dalam wadah yang berbeda. Ekstrak yang tidak larut ditambahkan lagi pelarut tersebut, dilakukan lagi seperti semula hingga pelarut bening. Ekstrak yang larut dan tidak larut yang diperoleh diuapkan.

4. Identifikasi dengan Kromatografi Lapis Tipis

Lempeng KLT sebelum digunakan diaktifkan terlebih dahulu dengan pemanasan dalam oven pada suhu 100⁰C selama 30 menit. Fraksi larut ditotolkan pada lempeng KLT ukuran 8 x 2 cm menggunakan pipa kapiler. Kemudian dielusi dengan menggunakan cairan pengelusi yang sesuai di dalam chamber. Lempeng dikeluarkan dari chamber dan

diangin-anginkan hingga cairan pengelusnya menguap. Kemudian kromatogram yang dihasilkan diamati nodanya di bawah sinar UV pada panjang gelombang 254 nm dan 366 nm. Dengan cara yang sama dilakukan terhadap fraksi tidak larut dan fraksi miselia.

5. Uji KLT-Bioautografi

Hasil identifikasi KLT dengan profil kromatogram yang terbaik dilanjutkan dengan uji KLT-Bioautografi metode kontak dengan cara 10 ml media GNA steril yang dicairkan dimasukkan ke dalam vial dan diinokulasikan 20 uL mikroba uji dihomogenkan, dituang kedalam cawan petri steril. Lempeng yang telah dielus dengan eluen yang sesuai diletakkan di atas permukaan medium agar yang telah diinokulasikan mikroba uji dan dibiarkan selama 60 menit setelah itu lempeng tersebut diangkat dan dikeluarkan. Selanjutnya diinkubasi pada suhu 37⁰C selama 1 x 24 jam untuk bakteri dan pada 27⁰C selama 3 x 24 jam untuk jamur.

Kemudian diamati bercak yang memberikan aktivitas penghambatan terhadap pertumbuhan mikroba uji.

6. Isolasi

Dari hasil uji aktivitas antimikroba terhadap beberapa mikroba uji secara KLT-bioautografi terdapat bercak tertentu yang memberikan aktivitas antimikroba, maka bercak tersebut diisolasi dengan menggunakan Kromatografi Lapis Tipis Preparatif. Penyiapan KLT Preparatif yaitu dibuat garis tempat penotolan yaitu 2 cm dari bawah lempeng dan garis batas elusi yaitu 1 cm dari atas lempeng.

Fraksi yang memberikan aktivitas antimikroba ditotolkan pada garis penotolan lempeng Kromatografi Lapis Tipis Preparatif, dikeringkan kemudian dielusi dengan menggunakan eluen yang sesuai. Pita-pita yang diperoleh ditandai dan dikeruk.

7. Pemurnian dan Pengujian Pemurnian

Fraksi yang menunjukkan adanya aktivitas antibiotika pada mikroba tertentu masih mengandung zat-zat pengotor dan golongan komponen kimia yang lain sehingga perlu dilakukan pemurnian untuk mendapatkan isolat yang murni. Pemurnian dilakukan dengan pencucian isolat menggunakan metanol absolut sehingga golongan komponen kimia yang lain dan zat-zat pengotor dapat larut dalam metanol. Hal ini dilakukan beberapa kali sehingga isolat yang diperoleh benar-benar murni, dengan pengujian kromatografi lapis tipis dua dimensi dan elusi dengan sistem multi eluen.

a. Kromatografi Lapis Tipis Dua Dimensi

Isolat murni yang telah diperoleh kemudian ditotolkan pada lempeng KLT dengan ukuran 20 x 20 cm. Lalu dielusi dengan menggunakan dua cairan pengelusi, untuk proses elusi yang pertama dilakukan dengan cara menotolkan filtrat yang telah dilarutkan dengan pelarut yang cocok pada lempeng kemudian dielusi. Proses elusi yang kedua dengan cara memutar lempeng berlawanan arah jarum jam sehingga hasil elusi yang pertama menjadi titik awal pengelusian untuk yang kedua. Setelah proses elusi yang kedua selesai lalu diamati. Apabila pada dua kali proses elusi ini hanya menunjukkan

satu bercak tunggal maka dapat dikatakan bahwa isolat senyawa antibiotika yang didapatkan adalah komponen kimia yang tunggal.

b. Elusi Sistem Multi Eluen

Uji kemurnian isolat senyawa antibiotika juga dilakukan dengan menggunakan beberapa variasi eluen. Penampakan bercak tunggal menandakan bahwa golongan senyawa dari isolat yang didapat merupakan golongan komponen kimia yang tunggal.

8. Karakterisasi senyawa Antibiotika

a. Identifikasi Spektrofotometri Ultra Violet (UV) -Visibel

Isolat murni yang diperoleh kemudian diidentifikasi dengan spektrofotometer ultra violet. Senyawa dilarutkan dalam pelarut yang sesuai kemudian cuplikan ditempatkan di antara monokromator dan detektor. Spektrum yang dihasilkan direkam pada alat pencatat.

b. Identifikasi Spektrofotometri Infra Merah (IR)

Isolat murni yang diperoleh dilanjutkan dengan identifikasi spektrofotometri infra merah dengan cara menempatkan cuplikan sebagai film yang tipis diantara dua lapisan natrium klorida yang transparan, kemudian ditempatkan pada celah sinar infra merah antara monokromator dengan detektor, selanjutnya direkam pada alat pencatat.

9. Uji KLT-Bioautografi

Isolat murni yang diperoleh dari hasil isolasi Kromatografi Lapis Tipis Preparatif, dielusi dengan eluen yang sesuai dilanjutkan dengan Uji

KLT-Bioautografi kontak dengan cara media GNA steril sebanyak 10 ml dituang ke dalam cawan petri steril, lempeng KLT yang telah dielusi dengan eluen yang cocok diletakkan di atas permukaan medium agar yang telah diinokulasi dengan mikroba tertentu dan dibiarkan selama 60 menit setelah itu lempeng tersebut diangkat dan dikeluarkan. Selanjutnya media diinkubasi pada suhu 37° C selama 24 jam.



BAB IV

HASIL DAN PEMBAHASAN

A. Hasil Penelitian

1. Pengambilan isolat aktif

Berdasarkan hasil penelitian sebelumnya diambil lima isolat mikroba penghasil antibiotika yang terbaik yaitu ALB1, ALB2, ALB3, ALJ1, dan ALJ2 dari koleksi Laboratorium Mikrobiologi Farmasi UIN Alauddin Makassar. Ke lima isolat tersebut dapat terlihat pada gambar 2.

2. Tahap produksi

Tahap produksi dilakukan fermentasi dengan medium produksi pada shaker dengan kecepatan 200 rpm selama 7x24 jam. Dari hasil produksi diperoleh bobot fermentat filtrat dan miselia setelah dikeringkan, dapat terlihat pada tabel 2 dan gambar 3.

Tabel 1. Bobot fermentat berupa filtrat dan miselia yang telah dikeringkan

No	Kode Isolat	Bobot (mg)	
		Filtrat	Miselial
1	ALB 1	450	20
2	ALB 2	320	90
3	ALB 3	330	40
4	ALJ 1	210	50
5	ALJ 2	190	140

3. Skrining Pelarut

Skrining pelarut dilakukan menggunakan beberapa pelarut yang disesuaikan dengan tingkat kepolaran, pelarut yang digunakan dalam partisi berdasarkan banyaknya bercak, yang terlihat pada tabel 2 dan gambar 4-8.

Tabel 2. Skrining pelarut disesuaikan dengan tingkat kepolaran

No	Isolat	Pelarut	Penampak bercak	
			UV 254	UV 366
1.	ALB 1	N-Heksan	1	1
		Kloroform	2	1
		Etil asetat	3	3
		Aseton	1	1
		N-Butanol	3	2
2.	ALB 2	N-Heksan	0	0
		Kloroform	1	0
		Etil asetat	1	1
		Aseton	2	2
		N-Butanol	1	1
3.	ALB 3	N-Heksan	0	0
		Kloroform	1	1
		Etil asetat	1	1
		Aseton	3	2
		N-Butanol	2	1
4.	ALJ 1	N-Heksan	0	0
		Kloroform	1	0
		Etil asetat	3	1
		Aseton	2	1
		N-Butanol	2	1
5.	ALJ 2	N-Heksan	0	0
		Kloroform	1	1
		Etil asetat	2	1
		Aseton	1	1
		N-Butanol	2	2

4. Fraksinasi ekstrak pada filtrat dengan metode partisi cair-padat

Berdasarkan bobot hasil ekstraksi dengan menggunakan metode ekstraksi cair-padat, maka bobot dari ekstrak larut, tidak larut dan miselia dapat terlihat pada tabel 3.

Tabel 3. Bobot ekstrak larut dan tidak larut setelah dipartisi cair-padat

No	Isolat	Bobot ekstrak (mg)	
		Ekstrak larut	Ekstrak tidak larut
1.	ALB 1	40	410
2.	ALB 2	50	270
3.	ALB 3	90	240
4.	ALJ 1	20	190
5.	ALJ 2	30	160

5. Identifikasi Kromatografi Lapis Tipis

Berdasarkan hasil identifikasi kromatografi lapis tipis dengan menggunakan beberapa perbandingan eluen, maka didapatkan perbandingan eluen sebagai berikut :

Tabel 4. Perbandingan Eluen yang Digunakan Pada Identifikasi Kromatografi Lapis Tipis

No	Isolat Mikroba	Perbandingan Eluen		
		Larut	Tidak Larut	Miselia
1.	ALB 1	Hexan : Etil Asetat (5 : 1)	Kloroform : Metanol : Air (15 : 6 : 1)	Hexan : Aseton (4 : 1)
2.	ALB 2	Aseton : Etil Asetat (2 : 1)	Kloroform : Metanol : Air (15 : 6 : 1)	Aseton : Etil (1 : 1)
3.	ALB 3	Aseton : Etil Asetat (4 : 1)	Kloroform : Metanol : Air (15 : 8 : 1)	Hexan : Aseton (2 : 1)
4.	ALJ 1	Etil Asetat : Metanol (3 : 1)	Kloroform : Metanol : Air (20 : 6 : 1)	Aseton : Etil (4 : 1)
5.	ALJ 2	Etil Asetat : Metanol (3 : 1)	Kloroform : Metanol : Air (15 : 8 : 1)	Hexan : Aseton (4 : 1)

dan diperoleh warna bercak dan nilai R_f, seperti terlihat pada tabel

5,6,7,8, dan 9, dan gambar 9-77.

Tabel 5. Tabel nilai Rf dan warna bercak pada profil kromatogram isolat senyawa ALB 1

No	Isolat Senyawa	Fraksi dan bercak	Nilai Rf		Warna bercak		Ket
			UV 254	UV 366	UV 254	UV 366	
1.	ALB 1	Larut					
		I	0,891	0,891	Biru	Ungu	+EC
		II	0,782	0,454	Biru	Ungu	-
		II	0,691	0,345	Biru	Ungu	+SE
		IV	-	0,109	-	Ungu	+SE
		Tidak Larut					
		I	0,927	0,90	Biru	Ungu	-
		II	0,60	0,47	Biru	Ungu	+ST
		III	0,527	0,254	Biru	Ungu	+ST
		IV	0,20	-	Biru	-	+ST
		Miselia					
		I	-	0,836	-	Ungu	-
		II	-	0,563	-	Ungu	-

Ket : + = Menghambat pertumbuhan mikroba yang diujikan

- = Tidak menghambat pertumbuhan mikroba yang diujikan

ST = *Salmonella thypi*

SE = *Staphilococcus epidermidis*

EC = *Escherichia coli*

ALB1 = Isolat bakteri (MB 2) dari perairan Solor Kab. Flores Timur

Tabel 6. Tabel nilai Rf dan warna bercak pada profil kromatogram isolat senyawa ALB 2.

No	Isolat Senyawa	Fraksi dan bercak	Nilai Rf		Warna bercak		Ket
			UV 254	UV 366	UV 254	UV 366	
1.	ALB 2	Larut					
		I	0,836	0,818	Biru	Kuning	+CA,SA
		II	0,727	0,545	Biru	Kuning	+SA
		III	0,564	0,164	Biru	Kuning	+ST
		Tidak Larut					
		I	0,909	0,89	Biru	Ungu	+ST
		II	0,545	0,563	Biru	Ungu	-
		III	0,509	0,527	Biru	Ungu	+EC
		IV	0,109	0,273	Biru	Ungu	+EC
		V	-	0,073	-	Ungu	-
		Miselia					
		I	-	0,727	-	Ungu	-
		II	-	0,473	-	Ungu	+EC
III	-	0,327	-	Ungu	-		

Ket : + = Menghambat pertumbuhan mikroba yng diujikan

- = Tidak menghambat pertumbuhan mikroba yang diujikan

EC = *Escherichia coli*

ST = *Salmonella thypi*

SA = *Staphylcoccus aureus*

CA = *Candida albicans*

ALB2 = Isolat baktrei (MB 4) dari perairan Solor Kab. Flores Timur

Tabel 7. Tabel nilai Rf dan dan warna bercak pada profil kromatogram isolat senyawa ALB 3

No	Isolat Senyawa	Fraksi dan bercak	Nilai Rf		Warna bercak		Ket
			UV 254	UV 366	UV 254	UV 366	
1.	ALB 3	Larut					
		I	0,818	0,818	Biru	Ungu	-
		II	0,364	0,473	Biru	Ungu	+ SA
		III	0,164	0,418	Biru	Ungu	-
		IV	-	0,145	-	Ungu	-
		Tidak Larut					
		I	0,927	0,909	Biru	Ungu	+Vsp
		II	0,727	0,818	Biru	Ungu	-
		III	0,636	0,60	Biru	Ungu	-
		IV	-	0,364	-	Ungu	+SE
		Miselia					
		I	0,964	0,964	Biru	Ungu	+CA,SA,S
		II	0,709	0,327	Biru	Ungu	E
		III	0,418	0,273	Biru	Ungu	-
		IV	0,364	0,127	Biru	Ungu	-
V	0,327	0,054	Biru	Ungu	-		

Ket : + = Menghambat pertumbuhan mikroba yng diujikan

- = Tidak menghambat pertumbuhan mikroba yang diujikan

VSP = *Vibrio sp*

SA = *Staphylcoccus aureus*

SE = *Staphilococus epidermidis*

CA = *Candida albicans*

ALB3 = Isolat bakteri (MB 5) dari perairan Solor Kab. Flores Timur

Tabel 8. Tabel nilai Rf dan dan warna bercak pada profil kromatogram isolat senyawa ALJ 1

No	Isolat Senyawa	Fraksi dan bercak	Nilai Rf		Warna bercak		Ket
			UV 254	UV 366	UV 254	UV 366	
1.	ALJ 1	Larut					
		I	0,745	0,964	Biru	Ungu	+SM
		II	-	0,854	-	Ungu	-
		III	-	0,164	-	Ungu	+SM
		Tidak Larut					
		I	0,964	0,945	Biru	Ungu	-
		II	-	0,873	-	Ungu	-
		III	-	0,636	-	Kuning	+ST
		IV	-	0,090	-	Ungu	+ST
		Miselia					
		I	0,982	0,927	Biru	Ungu	-
		II	0,818	0,727	Biru	Ungu	+ST,BS
		III	0,509	0,418	Biru	Ungu	+ST,BS
		IV	-	0,090	-	Ungu	+BS

Ket : + = Menghambat pertumbuhan mikroba yang diujikan

- = Tidak menghambat pertumbuhan mikroba yang diujikan

SM = *Streptococcus mutans*

BS = *Bacillus subtilis*

ST = *Salmonella thypi*

ALJ1 = Isolat jamur (MJ 2) dari perairan Solor Kab. Flores Timur

Tabel 9. Tabel nilai Rf dan dan warna bercak pada profil kromatogram isolat senyawa ALJ 2

No	Isolat Senyawa	Fraksi dan bercak	Nilai Rf		Warna bercak		Ket
			UV 254	UV 366	UV 254	UV 366	
1.	ALJ 2	Larut					
		I	-	0,964	-	Ungu	-
		II	-	0,818	-	Ungu	-
		III	-	0,273	-	Ungu	+SM
		Tidak Larut					
		I	0,964	0,909	Biru	Ungu	-
		II	0,764	0,636	Biru	Ungu	-
		III	0,036	0,181	Biru	Ungu	-
		Miselia					
		I	-	0,873	-	Ungu	-
II	-	0,654	-	Ungu	-		

Ket : + = Menghambat pertumbuhan mikroba yang diujikan

- = Tidak menghambat pertumbuhan mikroba yang diujikan

SM = *Streptococcus mutans*

ALJ2 = Isolat jamur (MJ 5) dari perairan Solor Kab. Flores Timur

6. Isolasi ekstrak aktif antibiotika secara KLT Preparatif

Dari hasil uji aktivitas antibiotika terhadap beberapa mikroba uji secara KLT–Bioautografi menunjukkan fraksi miselia ALB3 yang memberikan aktivitas penghambatan yang paling baik, maka hal inilah yang mendasari fraksi ini untuk diisolasi dengan menggunakan KLT preparatif, dengan menggunakan eluen n-heksan : aseton (10:1) dan didapat 8 pita terlihat pada gambar 78.

7. Pengujian Isolat Tunggal dengan Sistem Multi Eluen dan KLT 2 Dimensi.

Hasil KLT Preparatif didapatkan 8 fraksi, fraksi 8 (M8 ALB3) secara KLT-bioautografi memberikan aktivitas antibakteri yang merupakan isolat

tunggal, diuji pada sistem multi eluen dan KLT 2-Dimensi dapat dilihat pada tabel 10 dan 11 dan gambar 79 dan 80.

Tabel 10. Nilai Rf dan warna bercak kromatogram sistem multi eluen isolat senyawa antibiotika M8 ALB3.

Eluen	Nilai Rf			Warna bercak		
	UV 254 nm	UV 366 nm	Uap Iod	UV 254 nm	UV 366 nm	Uap Iod
I	0,90	0,90	0,90	Biru	Ungu	Kuning
II	0,86	0,86	0,86	Biru	Ungu	Kuning
III	0,16	0,16	0,16	Biru	Ungu	Kuning

Tabel 11. Nilai Rf dan Warna Bercak Kromatogram Metode KLT-Dua Dimensi isolat senyawa antibiotika M8 ALB3.

Arah Elusi	Nilai Rf			Warna bercak		
	UV 254 nm	UV 366 nm	Uap Iod	UV 254 nm	UV 366 nm	Uap Iod
Arah I	0,454	0,454	0,454	Biru	Ungu	Kuning
Arah II	0,527	0,527	0,527	Biru	Ungu	Kuning

8. Pengujian KLT–Bioautografi isolat senyawa antibiotika M8 ALB3.

Setelah dilakukan pemurnian dan pengujian pemurnian terhadap isolat senyawa antibiotika M8 ALB 3 maka dilakukan pengujian KLT-Bioautografi, dapat terlihat pada pada tabel 12 dan gambar 81-83.

Tabel 12. Diameter rata–rata aktivitas antibiotika isolat senyawa antibiotika M8 ALB3.

Senyawa	Diameter zona hambatan (mm)		
	SE	CA	SA
M8 ALB3	-	6,0	8,0

9. Karakterisasi struktur isolat senyawa antibiotika M8 ALB3.

a. Spektrofotometri Ultraviolet

Hasil interpretasi data spektrum ultraviolet pada isolat senyawa antibiotika M8 ALB3 menunjukkan panjang gelombang maksimum yaitu 244 nm seperti terlihat pada gambar 84.

b. Spektrofotometri IR

Hasil interpretasi data Infra merah pada isolat senyawa antibiotika M8 ALB3 menunjukkan beberapa bilangan gelombang yang menunjukkan gugus fungsi tertentu, terlihat pada tabel 13 dan gambar 85.



Tabel 14. Hasil interpretasi data Inframerah isolat senyawa antibiotika M8 ALB3.

No.	Pita	Hasil (cm ⁻¹)	Rujukan (Range) (cm ⁻¹)	Gugus Fungsi
1.	I	3859, 16	> 3600	Hidroksil
2.	II	3742, 41	> 3600	Hidroksil
3.	III	2923, 63	2962-2853 2400-3400	Alken Hidroksil
4.	IV	2853, 43	2962-2853 3000-2850 2400-3400	Alken Alkana Hidroksil
5.	V	2361, 61	2200-2400	Amida
6.	VI	1700, 28	1820-1660 1700-1725 1700-1725	Karbonil Karbonil Amida
7.	VII	1457, 24	1470-1430 1445-1485	Alken Alkana
8.	VIII	1371, 07	1380-1370 1300-1450	Alken Karbonil
9.	IX	670, 50	650-1000 600-800	Alken Karbonil

B. Pembahasan

Laut merupakan salah satu sumber pencarian antibiotika baru dengan cara mengisolasi mikroorganisme penghasil antibiotika yang ada dalam air laut tersebut. Muthmainnah Abdullah (2010) telah melakukan isolasi mikroorganisme penghasil antibiotika dari perairan Solor Kabupaten Flores

Timur dan didapatkan beberapa isolat mikroba yang menunjukkan aktivitas penghambatan terhadap beberapa mikroba uji. Hasil penelitian inilah yang mendasari pengambilan sampel penelitian berupa lima isolat yang paling banyak menghambat pertumbuhan mikroba uji yang dilanjutkan dengan mengkarakterisasi senyawa antibiotika yang dihasilkan. Mikroorganisme yang terdapat di air laut memiliki keunikan tersendiri yaitu mampu bertahan hidup pada kadar garam yang sangat tinggi (Waluyo, 2005).

Lima isolat terbaik kemudian dilanjutkan ke tahap produksi dengan tujuan untuk memperoleh fermentat yang lebih banyak untuk dilanjutkan ke pengujian berikutnya. Pada proses produksi senyawa antibiotika dilakukan proses fermentasi dengan menggunakan medium MYB (Maltose Yeast Broth) sebagai medium produksi dimana medium ini mengandung nutrisi yang banyak untuk pertumbuhan mikroorganisme diantaranya sari kedelai, pati terlarut, dan kalsium karbonat. Pada proses fermentasi digunakan shaker dengan kecepatan 200 rpm selama 7 x 24 jam dimana pada kecepatan tersebut merupakan kecepatan yang optimum dan pada waktu tersebut diharapkan produksi antibiotikanya maksimal. Selanjutnya hasil produksi atau fermentat dilakukan pemisahan antara filtrat dan miselia dengan menggunakan sentrifuge. Pemisahan ini dilakukan karena belum diketahui senyawa antibiotikanya terdapat pada filtrat atau miselia. Filtrat dan miselia yang diperoleh dikeringkan dengan menggunakan tekanan uap yang bertekanan. Filtrat berisi senyawa antibiotika yang dihasilkan dari hasil fermentasi yang larut

dalam air atau medium sedangkan miselia berisi sisa-sisa sel mo yang telah mati yg memungkinkan masih adanya senyawa antibiotik yang tidak larut air.

Ekstrak filtrat dan miselia yang didapatkan selanjutnya dilakukan uji skrining terhadap beberapa pelarut berdasarkan tingkat kepolarannya dengan tujuan mendapatkan pelarut yang sesuai untuk digunakan pada proses ekstraksi. Pelarut-pelarut yang digunakan adalah n-heksan, kloroform, etil asetat, aseton, dan n-butanol. Uji skrining dilakukan dengan melihat profil KLT pada pelarut tersebut. Pelarut yang digunakan dijadikan sebagai fase gerak dari ekstrak filtrat dan miselia dan yang menunjukkan bercak yang paling banyak, menunjukkan pelarut tersebut mampu melarutkan senyawa yang paling banyak. Uji skrining yang telah dilakukan menunjukkan pada isolat senyawa ALB1 pelarut yang paling banyak melarutkan adalah etil asetat, pada isolat senyawa ALB2 dan ALB3 adalah pelarut aseton, dan pada isolat senyawa ALJ1 dan ALJ2 adalah pelarut n-butanol dimana jumlah bercak pada tiap isolat berbeda-beda.

Hasil uji skrining pelarut fermentat kemudian dilakukan partisi cair-padat dimana metode padat cair yaitu proses pemisahan zat yang dapat melarut dari suatu campurannya dengan menggunakan pelarut cair. Filtrat yang akan dipartisi ditambahkan pelarut yang sesuai, dimasukkan kedalam erlenmeyer dan diaduk dengan magnetik stirer. Selanjutnya disentrifuge dan dibiarkan beberapa saat hingga terjadi pemisahan antara lapisan larut dan lapisan tidak larut terhadap pelarut yang digunakan, kemudian dipisahkan ke dalam wadah yang berbeda. Masing-masing filtrat dan miselia kemudian

dilakukan identifikasi dengan melihat profil KLT dengan fase gerak yang sesuai dan menunjukkan penampakan bercak yang berbeda-beda.

Hasil dari identifikasi dengan profil KLT dengan fase gerak yang sesuai dan memperlihatkan bercak yang baik dilakukan pengujian aktivitas antibiotika dengan metode KLT-Bioautografi. Metode ini digunakan karena walaupun dengan menggunakan sampel yang sedikit, sudah mampu memperlihatkan aktivitasnya serta dapat langsung melokalisir senyawa yang memberikan aktivitas antibiotika sehingga akan memudahkan dalam proses isolasi atau pemisahan senyawa antibiotika dari senyawa-senyawa yang lain. Berdasarkan hasil uji KLT-Bioautografi yang telah dilakukan beberapa ekstrak larut, ekstrak tidak larut, dan ekstrak miselia menunjukkan aktivitas penghambatan terhadap mikroba uji. Hal ini dapat dilihat dari adanya zona hambatan pada noda KLT yang ditempelkan pada medium agar.

Ekstrak larut aseton ALB2 dan ekstrak miselia ALB3 memberikan aktivitas penghambatan terbanyak, masing-masing menghambat 3 mikroba uji. Dari kedua ekstrak yang mempunyai aktivitas penghambatan terbanyak, dipilih satu ekstrak yang terbaik yang memperlihatkan aktivitas antibiotika yang paling bagus yaitu ekstrak miselia ALB3 karena memiliki penghambatan mikroba yang paling banyak dan memiliki zona hambatan yang besar.

Ekstrak miselia ALB3 selanjutnya diisolasi dengan metode KLT preparatife. Metode ini dilakukan karena penampakannya jelas pada lampu UV dan nodanya tidak terlalu rapat sehingga memudahkan proses pemisahan. Hasil isolasi yang dilakukan didapatkan 8 pita dan dari kedelapan pita yang

memberikan aktivitas antibiotika adalah pita ke 8. Selanjutnya dilakukan pemurnian isolat antibiotika dengan metode elusi sistem multi eluen dan KLT dua dimensi. Pada sistem multi eluen, fase gerak yang digunakan adalah benzen : etil asetat (10:1) diperoleh bercak tunggal dengan nilai RF 0,818 , pada fase gerak hexan : aseton (10:1) diperoleh bercak tunggal dengan nilai 0,781 , dan pada fase gerak kloroform : hexan (1:7) diperoleh bercak tunggal dengan nilai RF 0,145. Sedangkan pada uji KLT dua dimensi, pada arah pertama dengan fase gerak hexan : aseton (10:1) menunjukkan bercak tunggal dengan nilai RF 0,454 dan pada arah kedua dengan fase gerak kloroform : hexan (1:7) dengan nilai RF 0,527. Berdasarkan pengujian yang telah dilakukan, isolat senyawa antibiotika yang diperoleh menunjukkan isolat senyawa tunggal berdasarkan bercak tunggal dengan fase gerak yang berbeda.

Isolat senyawa M8 ALB3 kemudian dilakukan pengujian kembali aktivitas antibiotika dengan metode KLT Bioautografi dan terlihat ada dua mikroba uji yang dihambat pertumbuhannya yaitu *Candida albicans* dan *Staphylococcus aureus*, sedangkan mikroba yang lain tidak memberikan zona hambatan.

Interpretasi data spektrum isolat senyawa M8 ALB3 dengan menggunakan spektrofotometer UV-Vis untuk mengetahui panjang gelombang maksimumnya. Berdasarkan hasil interpretasi data spektrum UV-Vis memperlihatkan absorban terbesar yaitu 1,427 pada panjang gelombang 244 nm. Hal ini menunjukkan panjang gelombang dari isolat senyawa M8 ALB3 adalah 244 nm. Panjang gelombang maksimum suatu senyawa perlu diketahui

karena berkaitan dengan ada tidaknya gugus kromofor. Senyawa yang tidak memiliki gugus kromofor akan memiliki panjang gelombang maksimum dibawah 220 nm, sedang senyawa yang memiliki gugus kromofor pun dapat diketahui jumlah ikatan rangkap berkonjugasinya berdasarkan besarnya panjang gelombang maksimum diduga ikatan rangkap yang terkonjugasi lebih dari dua (Mulja, 1995).

Interpretasi data spektrum dengan menggunakan spektrofotometer infra merah untuk mengetahui gugus-gugus fungsi dari isolat senyawa M8 ALB3. Berdasarkan hasil interpretasi spektrum infra merah menunjukkan pada bilangan gelombang 3859, 16 cm^{-1} dan 3742 cm^{-1} (> 3600) menunjukkan gugus fungsi hidroksil yang diperkuat pada bilangan gelombang 2923, 63 cm^{-1} (2962-2853) dan 2853, 43 cm^{-1} (2400-3400). Pada bilangan gelombang 2923, 63 cm^{-1} (2962-2853) menunjukkan gugus fungsi alken yang diperkuat pada bilangan gelombang 2853, 43 cm^{-1} (2962-2853), 1457, 24 cm^{-1} (1470-1430), 1371, 07 cm^{-1} (1380-1370), 670, 50 cm^{-1} (659-1000) . Kesemua bilangan gelombang diatas menunjukkan gugus fungsi ini adalah gugus fungsi alken. Pada bilangan gelombang 2853, 43 cm^{-1} (2962-2853) menunjukkan gugus fungsi alkana yang diperkuat pada bilangan gelombang 1457 cm^{-1} (1445-1485). Pada bilangan gelombang 2361, 61 cm^{-1} (2000-2400) menunjukkan gugus fungsi amida yang diperkuat pada bilangan gelombang 1700, 28 cm^{-1} (1750-1700). Pada bilangan gelombang 1700, 28 cm^{-1} (1820-1660) dan (1700-1725) menunjukkan gugus fungsi karbonil yang diperkuat pada bilangan gelombang 1371, 07 cm^{-1} (1300-1450) dan 670, 50 (600-800). Berdasarkan uraian diatas

maka dapat diketahui bahwa pada isolat senyawa M8 ALB3 memiliki gugus-gugus fungsi alken, hidroksil, amida, alkana, dan karbonil.



BAB V

KESIMPULAN DAN SARAN

A. Kesimpulan

Dari hasil penelitian maka dapat disimpulkan bahwa dari kelima isolat mikroba penghasil antibiotika dipilih satu isolat yang memiliki aktivitas antibiotika terbaik yaitu isolat miselia ALB3 dan dari isolasi senyawa antibiotika M8 ALB3 memberikan aktivitas terhadap *Candida albicans* dan *Staphylococcus aureus* dengan panjang gelombang maksimum 244 nm dengan gugus fungsi alken, hidroksil, amida, alkana, dan karbonil.

B. Saran

Demi menunjang data penelitian ini sebaiknya dilakukan pengujian lebih lanjut yaitu spektrofotometer H-NMR, C-NMR dan spektroskopi massa untuk menentukan rumus struktur Isolat murni antibiotika M8 ALB3.

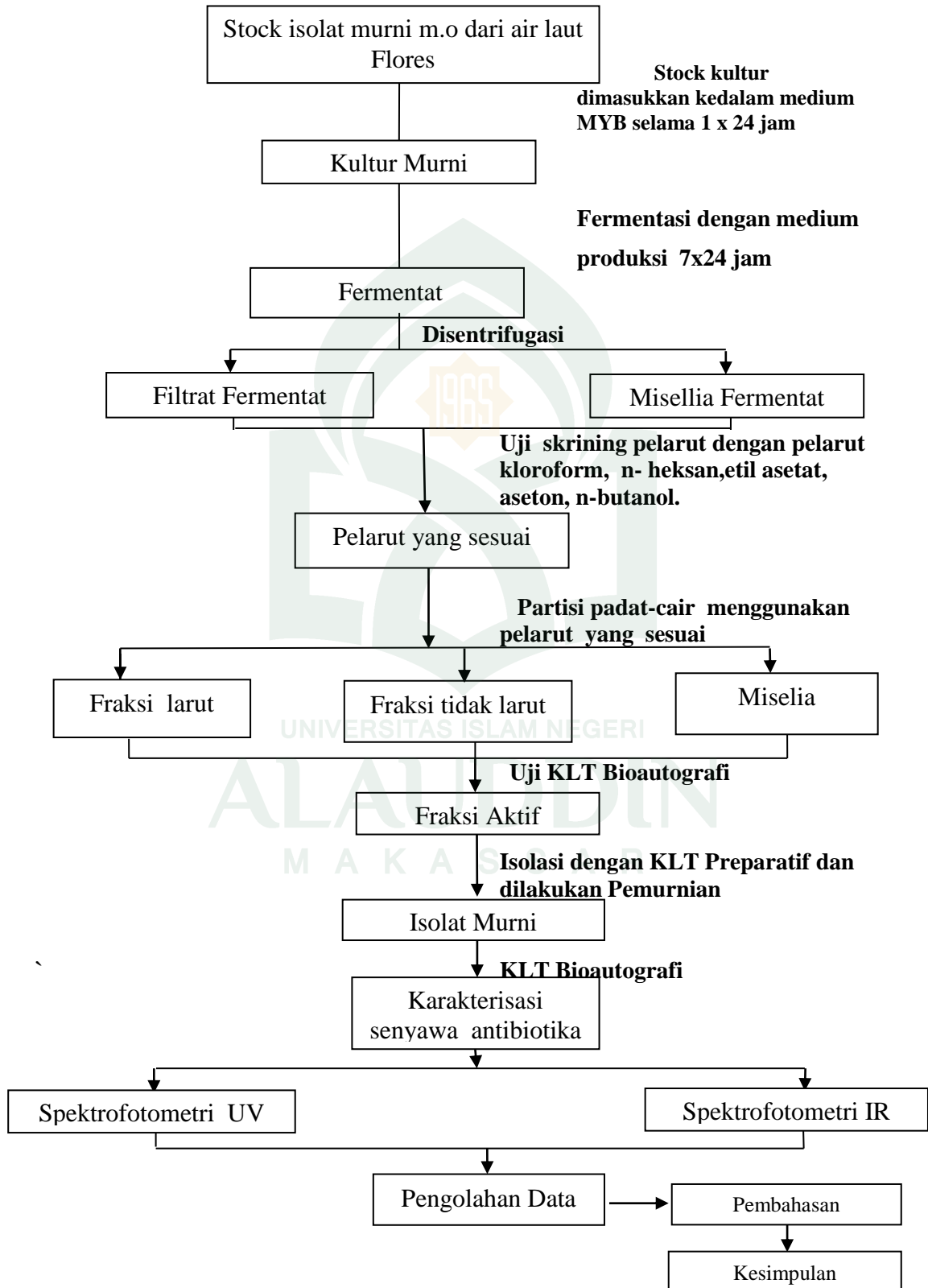
DAFTAR PUSTAKA

- Agustina. 2000 . *Penggunaan Antimikroba Secara Bijak untuk Meminimalkan Resistensi*. Instalasi RSU. Dr. Soetomo : Surabaya.
- Al Quran dan Terjemahnya, Al-Mush-haf Asy syarif, Kerajaan Saudi Arabia.
- Delianis Pringgenies, Endang Sri Lestari (PIK).2008. *Bioprospeksi Moluska dan Bakteri Simbionnya dalam Rangka Penanganan Strain MDR (Multi Drug Resistant)*. Available at Artikel Lembaga Penelitian Universitas Diponegoro.
- Dirjen POM, 2000. *Informatorium Obat Nasional Indonesia*. Dep.Kes RI, Jakarta.
- Djide, M. N. 2003. *Mikrobiologi Farmasi*. Jurusan Farmasi UNHAS, Makassar.
- _____, M, N., dan Sartini, 2008., *Analisis Mikrobiologi Farmasi*, Lembaga Penerbit UNHAS, Makassar
- _____, M, N., dan Sartini, 2006., *Mikrobiologi Farmasi Dasar*, Lembaga Penerbit UNHAS, Makassar
- Frank Oliver Glockner. 2008. *Peranan Mikroorganisme Dalam Ekologi Lautan*. Available at Capricorn (Blog.unila.ac.id weblog).
- Ganiswarna, S. G., 1995. *Farmakologi dan Terapi Edisi 4*. Bagian Farmakologi-Fakultas Kedokteran, Universitas Indonesia, Jakarta.
- Garrity, G, M, Bell, J, A, and Lilburn, T. G. 2004. *Taxonomic Outline of the Prokaryotes Brgey's Manual of Systematic Bacteriology, 2nd Edition*. New York Berlin Heidelberg: Springer, United Stat ed of Amerika.
- Giwangkara S, E.G. 2007. *Spektrofotometri Infra Merah*. Available at www.chem-is-try.org. Diakses 2 Januari 2009.
- Harmita, 1997. *Elusidasi Struktur*. UI Press, Jakarta.
- Harmita, 2006. *Analisis Kuantitatif Bahan Baku dan Sediaan Farmasi*. Cipta Kreasi Bersama, Jakarta.
- Hostettman, K., Hostettman. M., Marston, A., 1995, *Cara Kromatografi Preparatif*, Terjemahan Padnawinata. K., Penerbit ITB, Bandung.
- Irianto, Koes, 2006., *Menguak Dunia Mikroorganisme*. CV.Yrama Widya, Bandung.
- Jawelz, M. A. 1995. *Mikrobiologi Kedokteran (Medical Microbiology) Edisi 20*. EGC, Jakarta.

- Kill, M.A.. *Candida Pracital Hand Book for Book for Suffereers*, Boomsburry, 1995.
- Mulja, H.M., 1995., *Analisis Instrumental*, UI Press, Jakarta.
- Munson, James, W. 1985., *Analisis Farmasi Metode Modern*. Airlangga University Press, Surabaya.
- Petrucci, R. H., 1987. *Kimia Dasar Jilid 3*. Erlangga, Jakarta.
- Pleczar, J.M., Michael. j and Chan E. C. S. 1988. *Dasar-dasar Mikrobiologi*. Penerjemah R.S. Hadiutomo, Ratnasari dkk. Universitas Indonesia, Jakarta
- Puspowardoyo Harsono. 1994. *Mikrobiologi Pangan Hewani-Nabat*. Kanisius, Semarang
- Qaradhawi, Yusuf. 2002. *Islam Agama Ramah Lingkungan*. Pustaka Al-Kautsar. Jakarta
- Radjasa, Ocky Karna. 2008. *Peneliti Mikroba Laut Cipta Lestari*, (<http://www.kalbe.co.id>. Diakses 20 Januari 2009).
- Reksohadiprojo, Samhoedi. 1976. *Kuliah dan Praktika Kimia Farmasi Preparatif*. Toko Buku Gunung Agung. Yogyakarta.
- Salle , A. J. 1961. *Fundamental Principles of Bacteriology*. Mc Graw Hill Company, New York
- Sastrohamidjojo, Hardjono, 1992., *Spektroskopi Inframerah*. Liberty, Yogyakarta.
- Sthal, Egon, 1985., *Analisis Obat Secara Kromatografi dan Mikroskopi*. ITB Bandung.
- Suriawijaya, U. *Pengantar Mikrobiologi Umum*. Bandung: Penerbit Angkasa, 1986.
- Suwandi, Usman, 1989. *Fermentasi Antibiotik*. Available at Artikel Pusat Penelitian dan Pengembangan PT. Kalbe Farma, Jakarta, Diakses 5 Oktober 2009.
- Tambayong, Jan, 1999., *Mikrobiologi Untuk Keperawatan*. PT. Widya Medika, Jakarta.
- Tjay, T. H. 2003. *Obat-Obat Penting*. PT. Elex Media Komputindo, Jakarta.
- Turmidzi, *Sundual-Turmidzi*, jilid I, PT. Toha Putra, Semarang.
- Waluyo, L. 2005. *Mikrobilogi Lingkungan*. Universitas Muhammadiyah Malang Press, Malang

Lampiran I

Gambar 1. Skema kerja karakterisasi senyawa antibiotika yang dihasilkan oleh mikroorganisme dari air laut di perairan Solor Kab. Flores Timur.



Lampiran II



Gambar 2. Foto isolat murni mikroba penghasil antibiotika dari air laut di perairan Solor Kabupaten Flores Timur.

Keterangan :

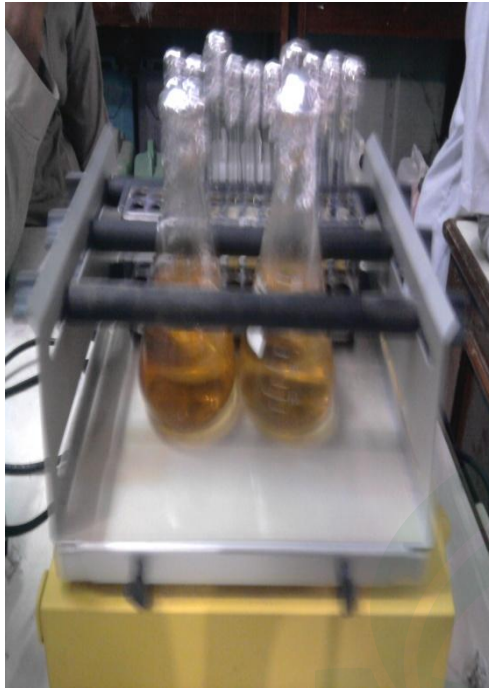
A : Isolat bakteri (ALB1) dari perairan Solor Kabupaten Flores Timur

B : Isolat bakteri (ALB2) dari perairan Solor Kabupaten Flores Timur

C : Isolat bakteri (ALB3) dari perairan Solor Kabupaten Flores Timur

D : Isolat bakteri (ALJ1) dari perairan Solor Kabupaten Flores Timur

E : Isolat bakteri (ALJ2) dari perairan Solor Kabupaten Flores Timur



A



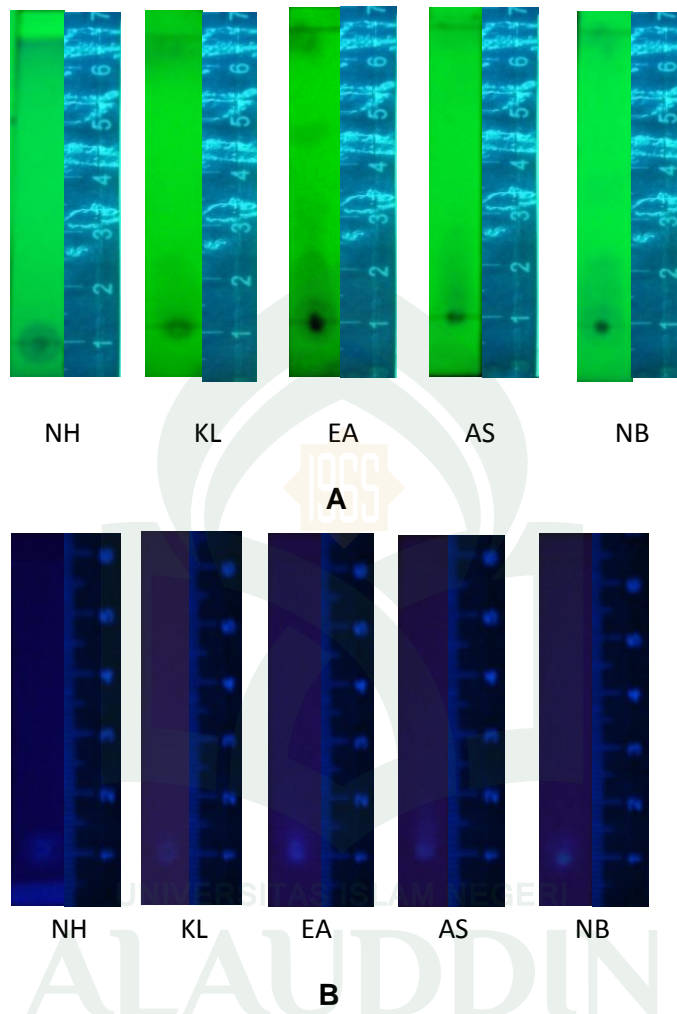
B

Gambar 3. Foto isolat sebelum dan sesudah diproduksi

Keterangan :

A : Foto isolat sebelum diproduksi

B : Foto isolat sesudah diproduksi



Gambar 4. Foto hasil kromatogram lapis tipis skrining pelarut fermentat isolat ALB 1

Ket : A : penampak bercak lampu UV 254 nm

B : penampak bercak lampu UV 366 nm

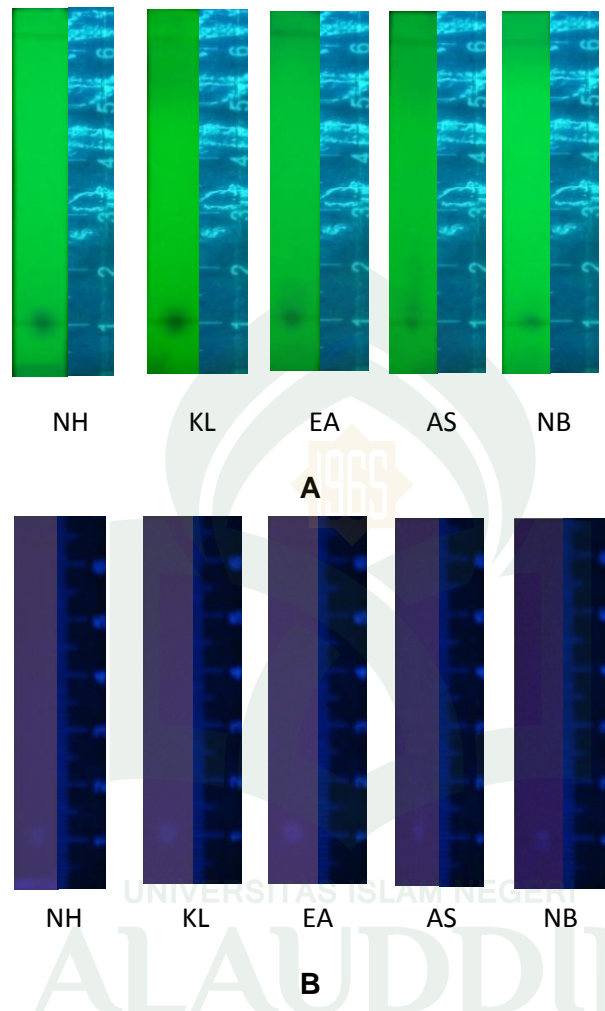
NH : cairan pengelusi n-heksan

KL : cairan pengelusi kloroform

EA : cairan pengelusi etil asetat

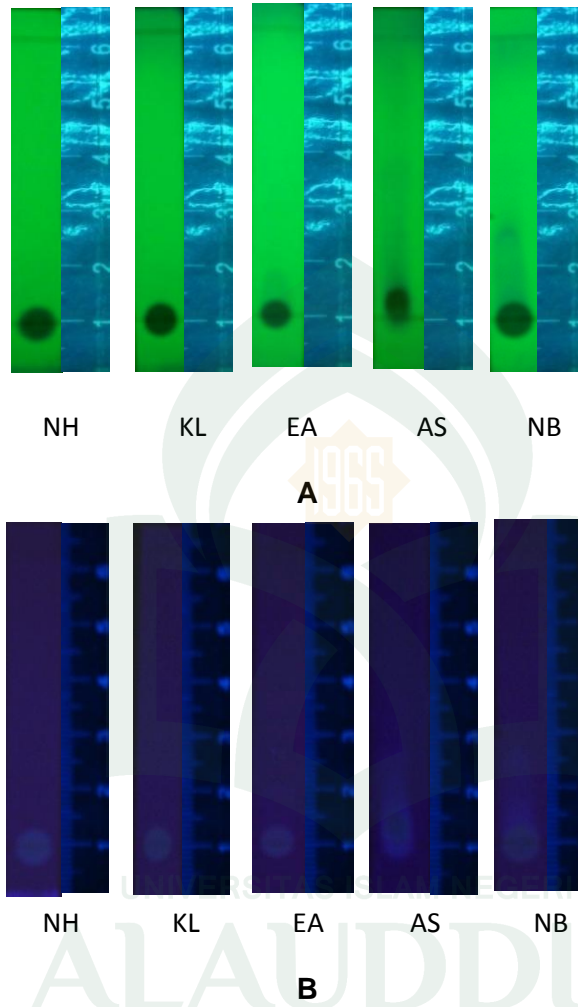
AS : cairan pengelusi aseton

NB : cairan pengelusi n-butanol



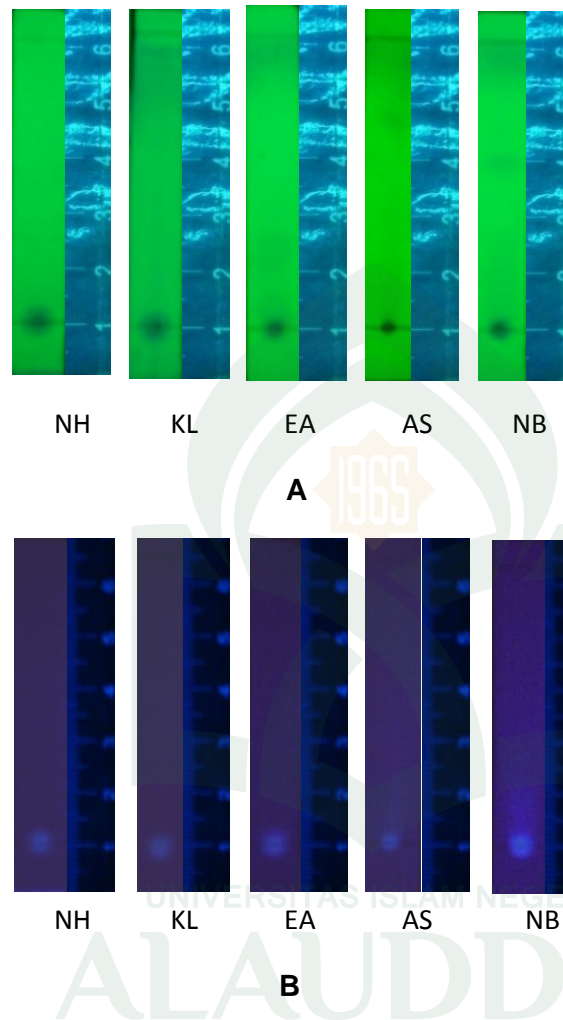
Gambar 5. Foto hasil kromatogram lapis tipis skrining pelarut fermentat isolat ALB 2

- Ket : A : penampak bercak lampu UV 254 nm
 B : penampak bercak lampu UV 366 nm
 NH : cairan pengelusi n-heksan
 KL : cairan pengelusi kloroform
 EA : cairan pengelusi etil asetat
 AS : cairan pengelusi aseton
 NB : cairan pengelusi n-butanol



Gambar 6. Foto hasil kromatogram lapis tipis skrining pelarut fermentat isolat ALB 3

- Ket : A : penampak bercak lampu UV 254 nm
 B : penampak bercak lampu UV 366 nm
 NH : cairan pengelusi n-heksan
 KL : cairan pengelusi kloroform
 EA : cairan pengelusi etil asetat
 AS : cairan pengelusi aseton
 NB : cairan pengelusi n-butanol



Gambar 7. Foto hasil kromatogram lapis tipis skrining pelarut fermentat isolat ALJ 1

Ket : A : penampak bercak lampu UV 254 nm

B : penampak bercak lampu UV 366 nm

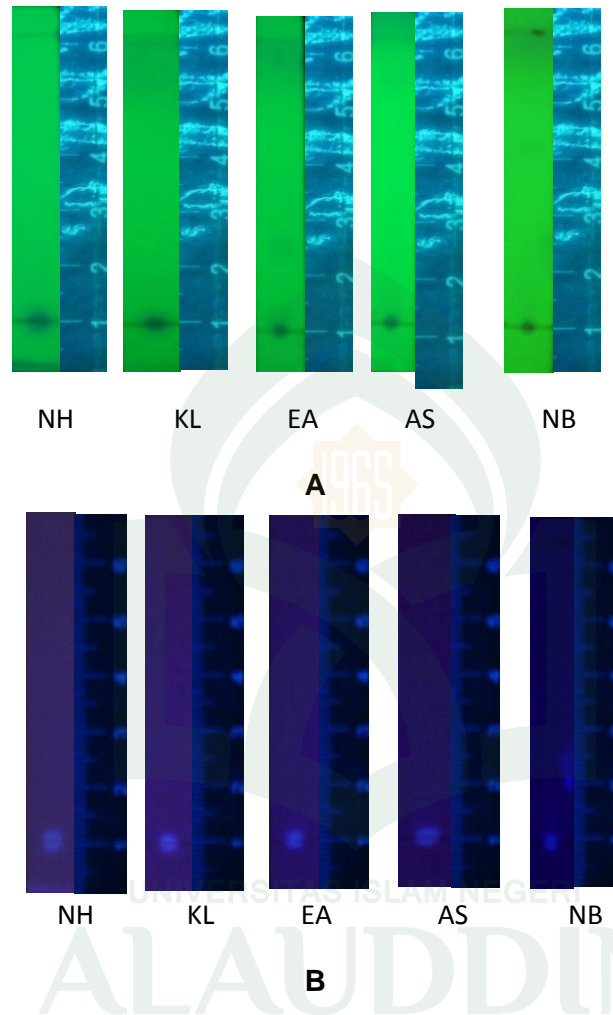
NH : cairan pengelusi n-heksan

KL : cairan pengelusi kloroform

EA : cairan pengelusi etil asetat

AS : cairan pengelusi aseton

NB : cairan pengelusi n-butanol



Gambar 8. Foto hasil kromatogram lapis tipis skrining pelarut fermentat isolat ALJ 2

Ket : A : penampak bercak lampu UV 254 nm

B : penampak bercak lampu UV 366 nm

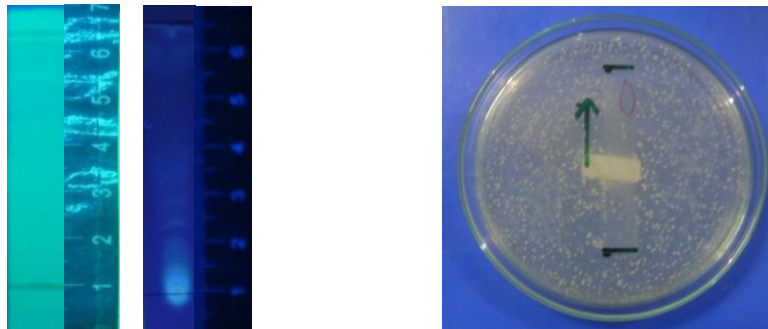
NH : cairan pengelusi n-heksan

KL : cairan pengelusi kloroform

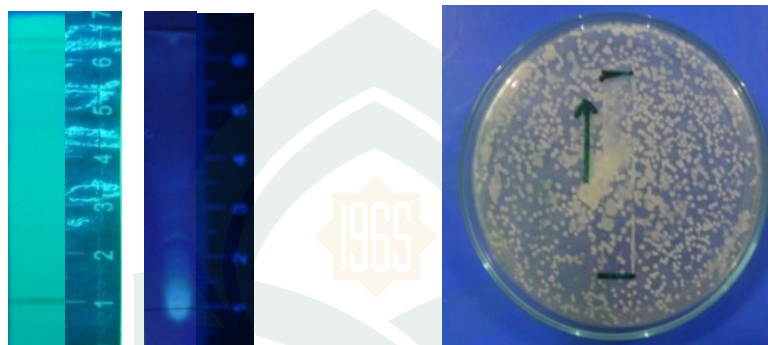
EA : cairan pengelusi etil asetat

AS : cairan pengelusi aseton

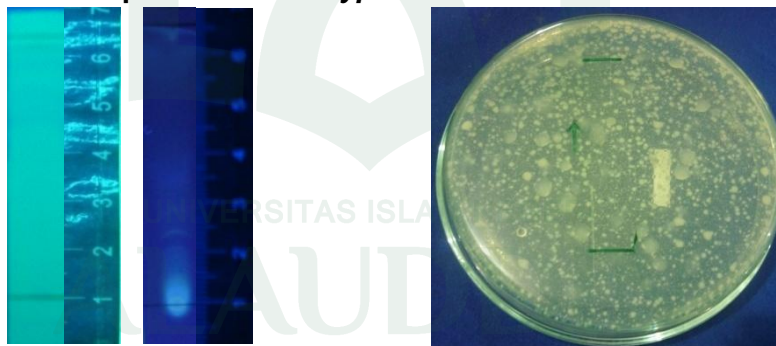
NB : cairan pengelusi n-butanol



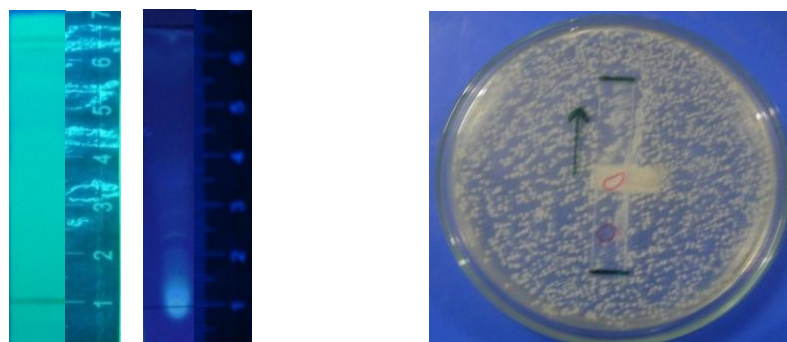
Gambar 9. Foto hasil pengujian KLT – Bioautografi ekstrak larut etil asetat isolat ALB 1 terhadap *Escherichia coli*



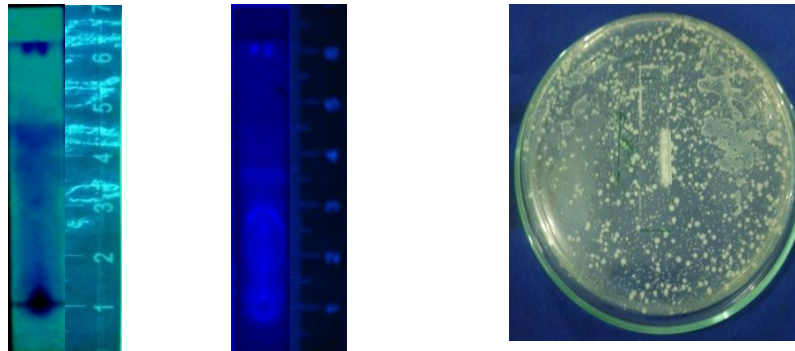
Gambar 10. Foto hasil pengujian KLT – Bioautografi ekstrak larut etil asetat isolat ALB 1 terhadap *Salmonella thypi*



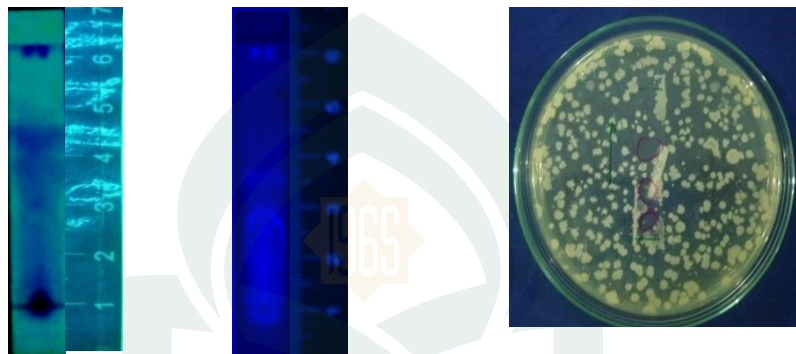
Gambar 11. Foto hasil pengujian KLT – Bioautografi ekstrak larut etil asetat isolat ALB 1 terhadap *Staphylococcus aureus*



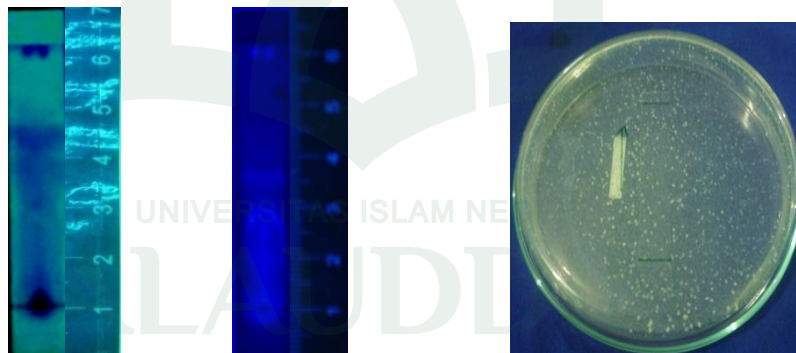
Gambar 12. Foto hasil pengujian KLT – Bioautografi ekstrak larut etil asetat isolat ALB 1 terhadap *Staphylococcus epidermidis*



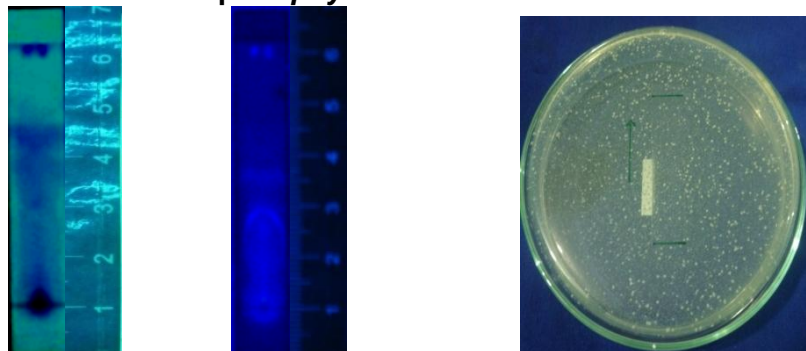
Gambar 13. Foto hasil pengujian KLT – Bioautografi ekstrak tidak larut etil asetat isolat ALB 1 terhadap *Escherichia coli*



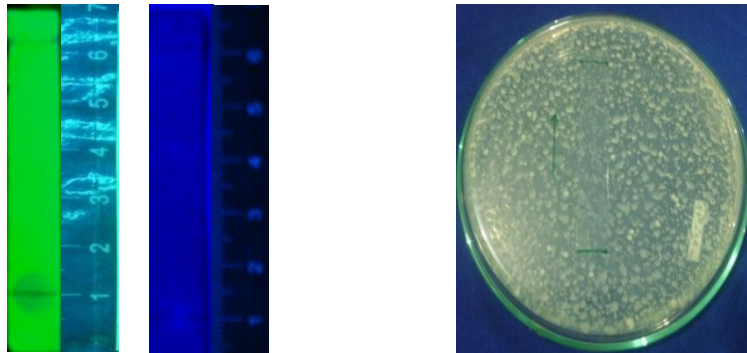
Gambar 14. Foto hasil pengujian KLT – Bioautografi ekstrak tidak larut etil asetat isolat ALB 1 terhadap *Salmonella thypi*



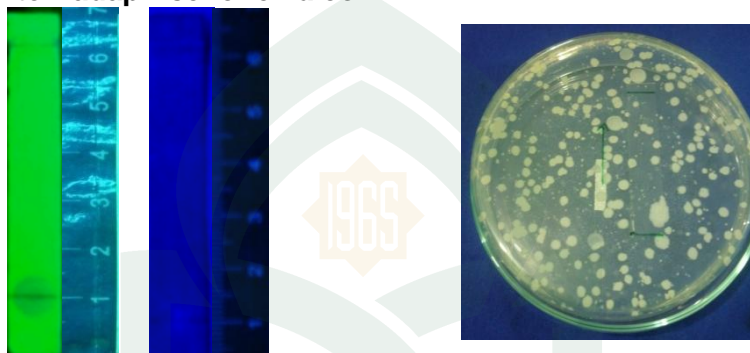
Gambar 15. Foto hasil pengujian KLT – Bioautografi ekstrak tidak larut etil asetat isolat ALB 1 terhadap *Staphylococcus aureus*



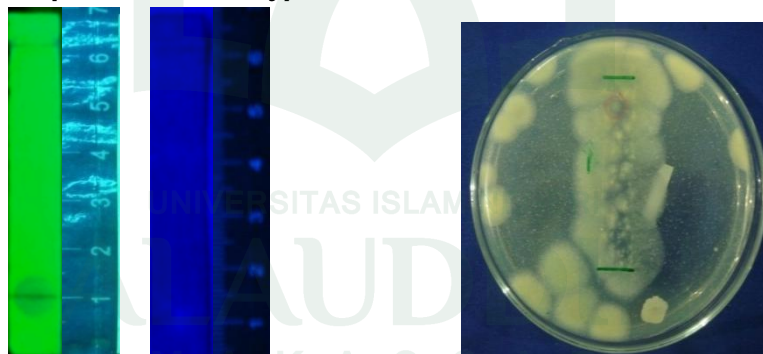
Gambar 16. Foto hasil pengujian KLT – Bioautografi ekstrak tidak larut etil asetat isolat ALB 1 terhadap *Staphylococcus epidermidis*



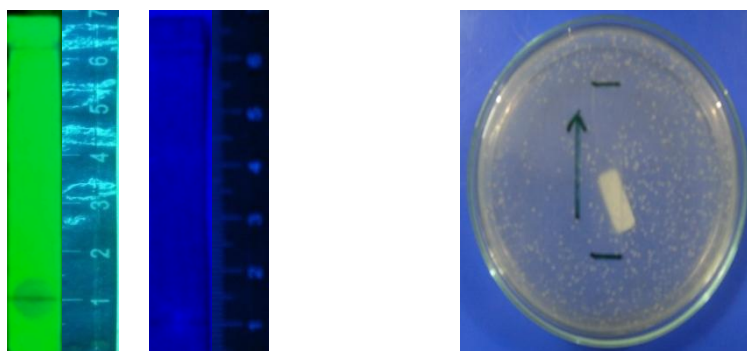
Gambar 17. Foto hasil pengujian KLT – Bioautografi ekstrak miselia isolat ALB 1 terhadap *Escherichia coli*



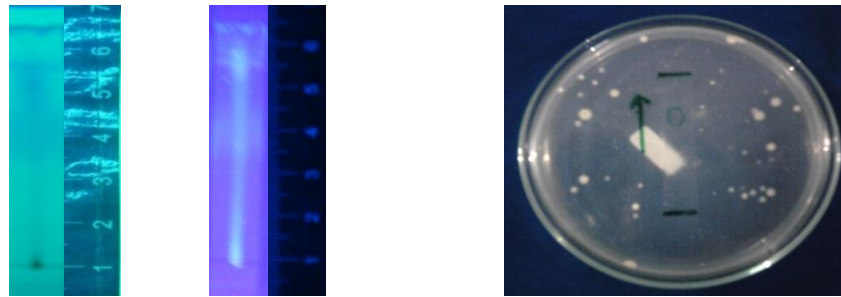
Gambar 18. Foto hasil pengujian KLT – Bioautografi ekstrak miselia isolat ALB 1 terhadap *Salmonella thypi*



Gambar 19. Foto hasil pengujian KLT – Bioautografi ekstrak miselia isolat ALB 1 terhadap *Staphylococcus aureus*



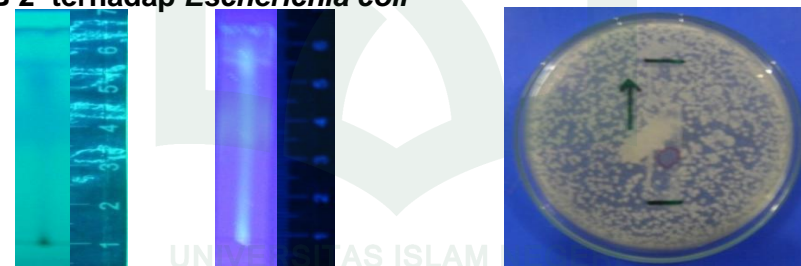
Gambar 20. Foto hasil pengujian KLT – Bioautografi ekstrak miselia isolat ALB 1 terhadap *Staphylococcus epidermidis*



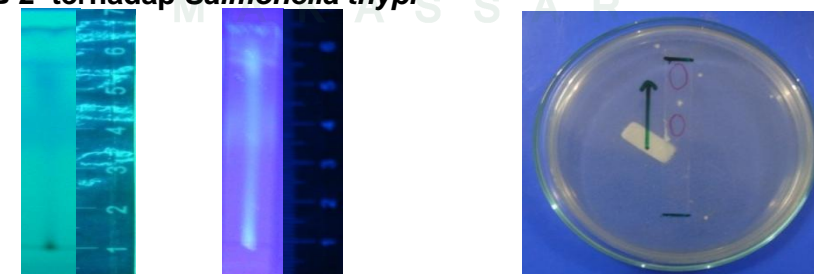
Gambar 21. Foto hasil pengujian KLT – Bioautografi ekstrak larut aseton isolat ALB 2 terhadap *Candida albicans*



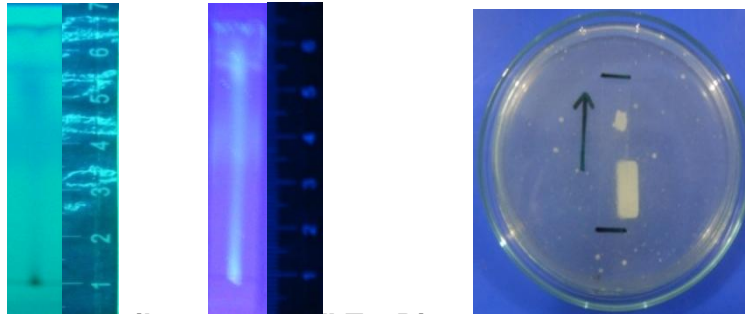
Gambar 22. Foto hasil pengujian KLT – Bioautografi ekstrak larut aseton isolat ALB 2 terhadap *Escherichia coli*



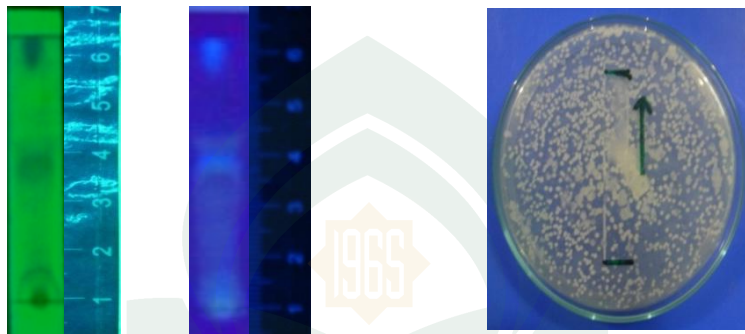
Gambar 23. Foto hasil pengujian KLT – Bioautografi ekstrak larut aseton isolat ALB 2 terhadap *Salmonella thypi*



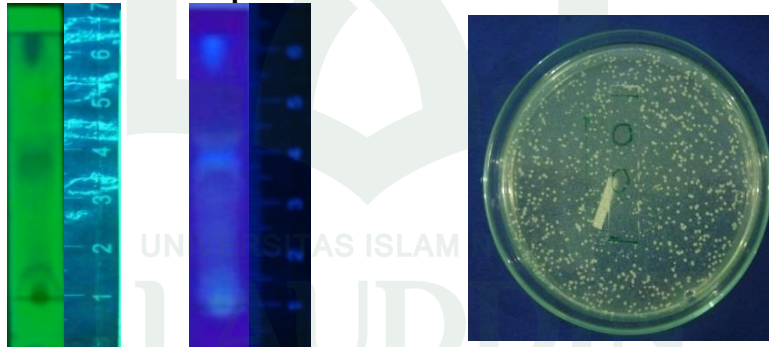
Gambar 24. Foto hasil pengujian KLT – Bioautografi ekstrak larut aseton isolat ALB 2 terhadap *Staphylococcus aureus*



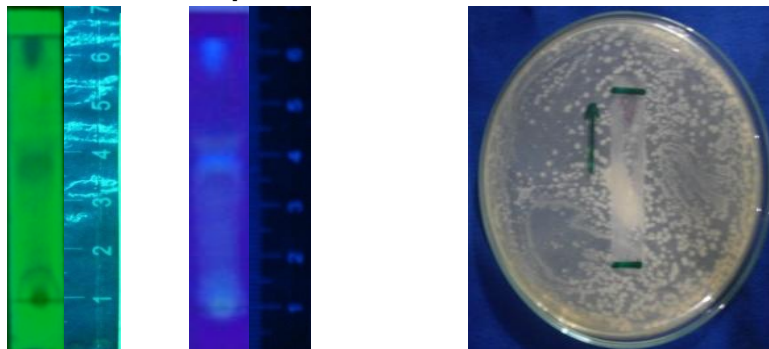
Gambar 25. Foto hasil pengujian KLT – Bioautografi ekstrak larut aseton isolat ALB 2 terhadap *Vibrio sp*



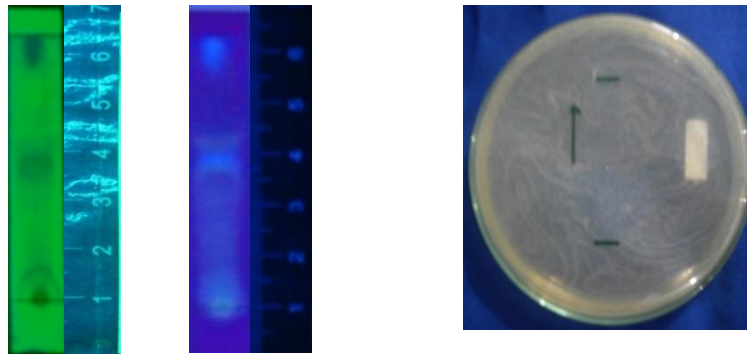
Gambar 26. Foto hasil pengujian KLT – Bioautografi ekstrak tidak larut aseton isolat ALB 2 terhadap *Candida albicans*



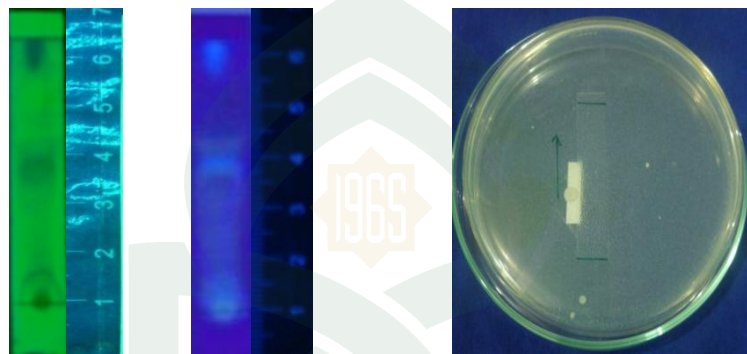
Gambar 27. Foto hasil pengujian KLT – Bioautografi ekstrak tidak larut aseton isolat ALB 2 terhadap *Escherichia coli*



Gambar 28. Foto hasil pengujian KLT – Bioautografi ekstrak tidak larut aseton isolat ALB 2 terhadap *Salmonella thypi*



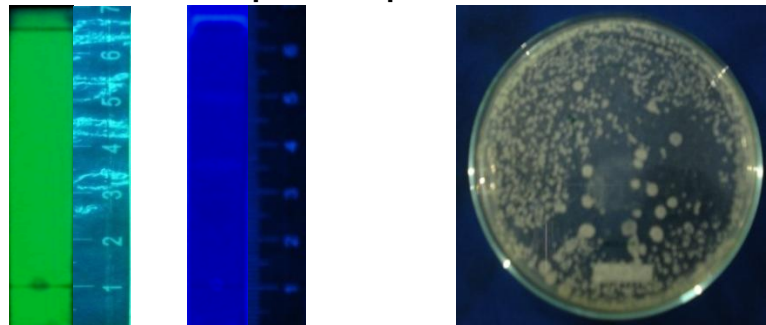
Gambar 29. Foto hasil pengujian KLT – Bioautografi ekstrak tidak larut aseton isolat ALB 2 terhadap *Staphylococcus aureus*



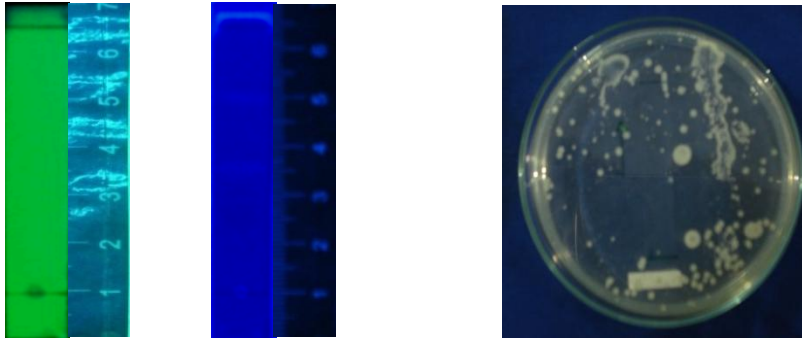
Gambar 30. Foto hasil pengujian KLT – Bioautografi ekstrak tidak larut aseton isolat ALB 2 terhadap *Vibrio sp*



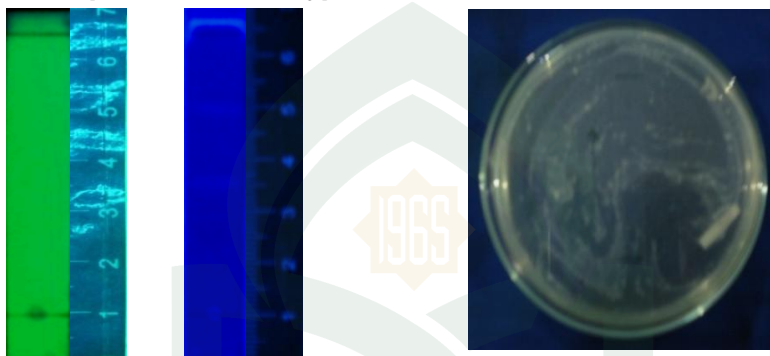
Gambar 30. Foto hasil pengujian KLT – Bioautografi ekstrak tidak larut aseton isolat ALB 2 terhadap *Vibrio sp*



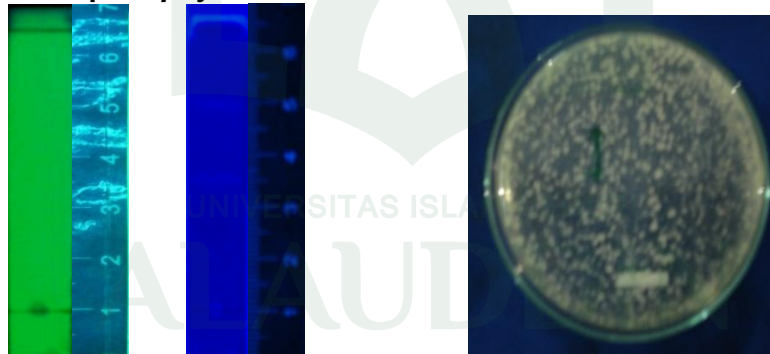
Gambar 32. Foto hasil pengujian KLT – Bioautografi ekstrak miselia isolat ALB 2 terhadap *Escherichia coli*



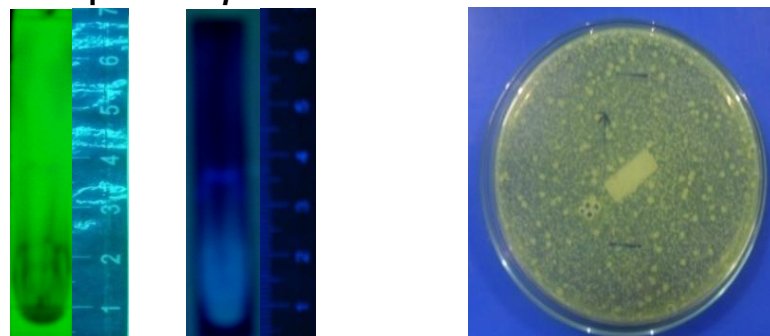
Gambar 33. Foto hasil pengujian KLT – Bioautografi ekstrak miselia isolat ALB 2 terhadap *Salmonella thypi*



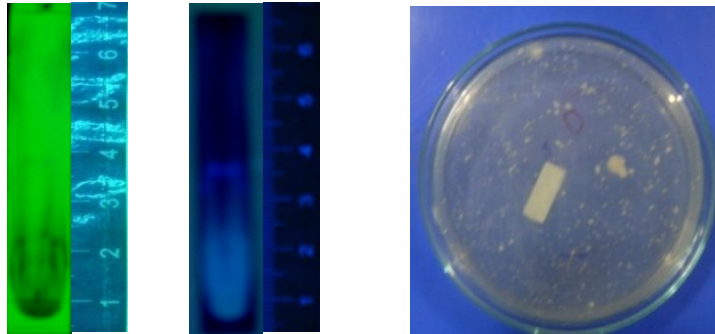
Gambar 34. Foto hasil pengujian KLT – Bioautografi ekstrak miselia isolat ALB 2 terhadap *Staphylococcus aureus*



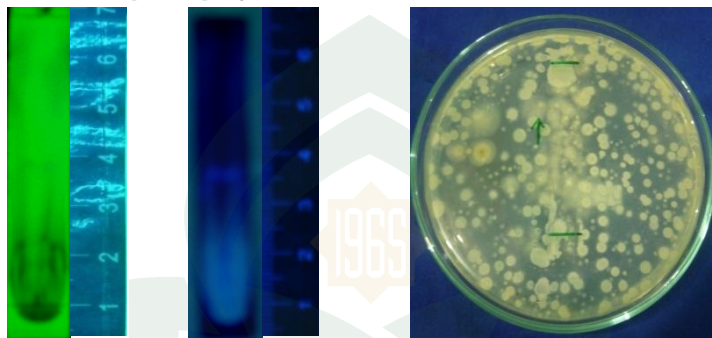
Gambar 35. Foto hasil pengujian KLT – Bioautografi ekstrak miselia isolat ALB 2 terhadap *Vibrio sp*



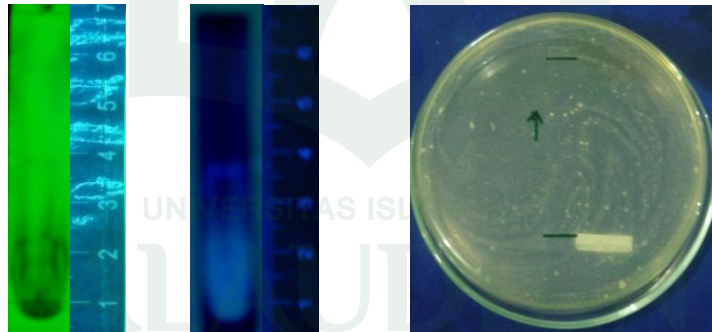
Gambar 36. Foto hasil pengujian KLT – Bioautografi ekstrak larut aseton isolat ALB 3 terhadap *Candida albicans*



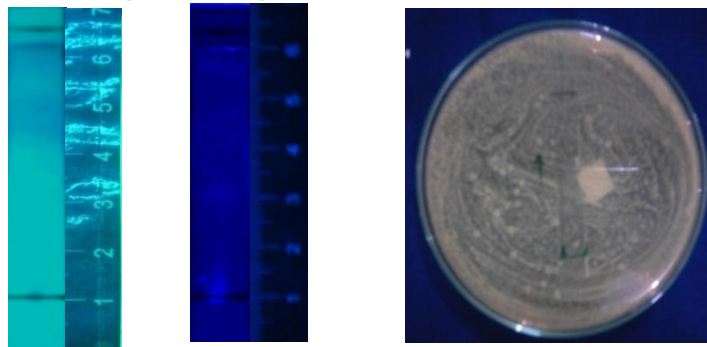
Gambar 37. Foto hasil pengujian KLT – Bioautografi ekstrak larut aseton isolat ALB 3 terhadap *Staphylococcus aureus*



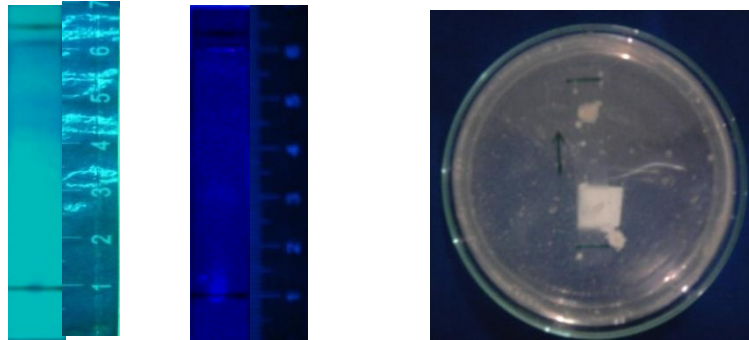
Gambar 38. Foto hasil pengujian KLT – Bioautografi ekstrak larut aseton isolat ALB 3 terhadap *Staphylococcus epidermidis*



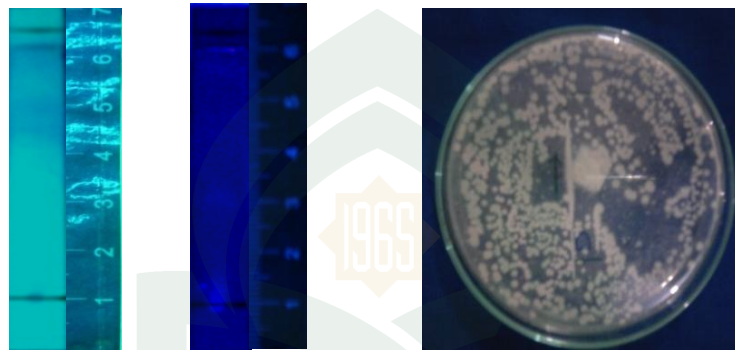
Gambar 39. Foto hasil pengujian KLT – Bioautografi ekstrak larut aseton isolat ALB 3 terhadap *Vibrio sp*



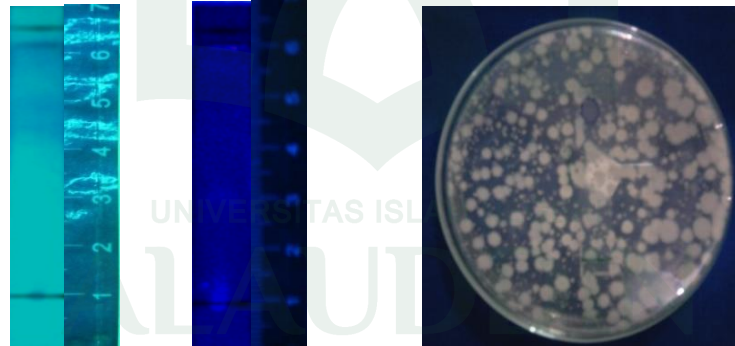
Gambar 40. Foto hasil pengujian KLT – Bioautografi ekstrak tidak larut aseton isolat ALB 3 terhadap *Candida albicans*



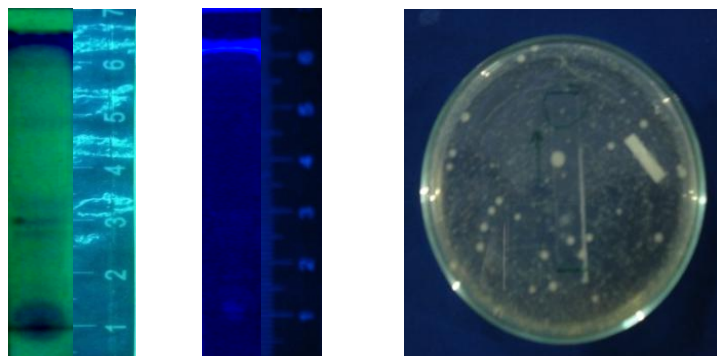
Gambar 41. Foto hasil pengujian KLT – Bioautografi ekstrak tidak larut aseton isolat ALB 3 terhadap *Staphylococcus aureus*



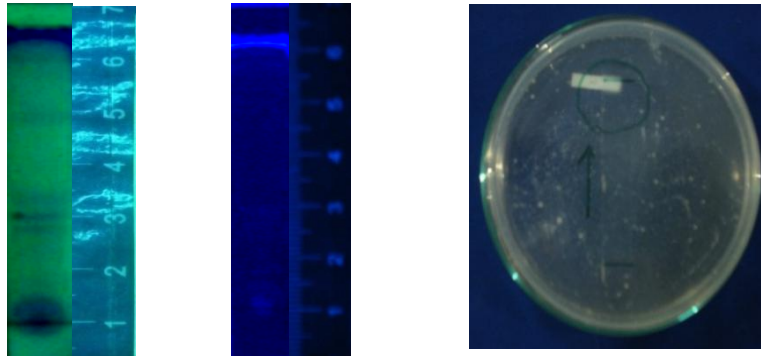
Gambar 42. Foto hasil pengujian KLT – Bioautografi ekstrak tidak larut aseton isolat ALB 3 terhadap *Staphylococcus epidermidis*



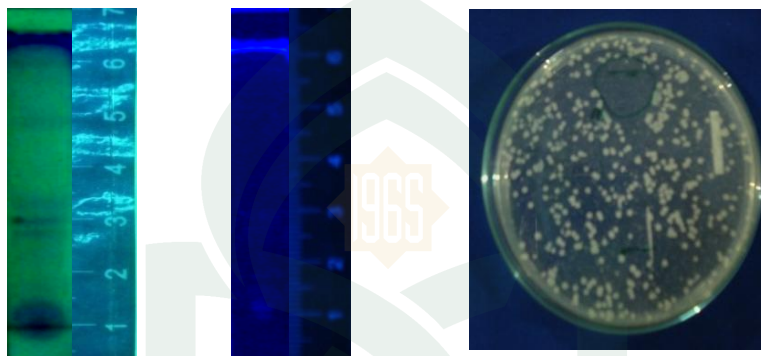
Gambar 43. Foto hasil pengujian KLT – Bioautografi ekstrak tidak larut aseton isolat ALB 3 terhadap *Vibrio sp*



Gambar 44. Foto hasil pengujian KLT – Bioautografi ekstrak miselia isolat ALB 3 terhadap *Candida albicans*



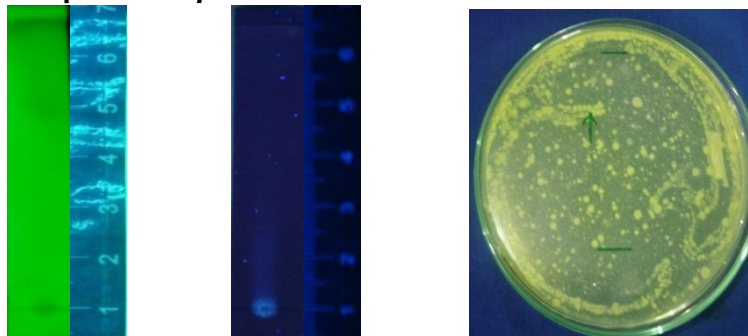
Gambar 45. Foto hasil pengujian KLT – Bioautografi ekstrak miselia isolat ALB 3 terhadap *Staphylococcus aureus*



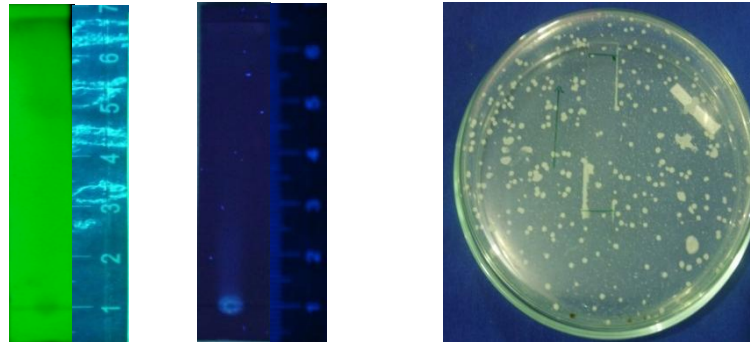
Gambar 46. Foto hasil pengujian KLT – Bioautografi ekstrak miselia isolat ALB 3 terhadap *Staphylococcus epidermidis*



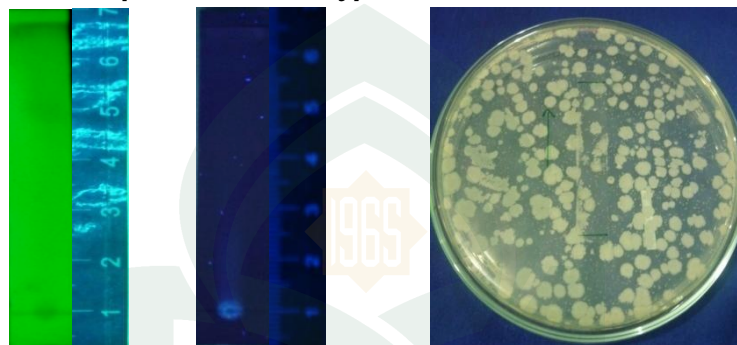
Gambar 47. Foto hasil pengujian KLT – Bioautografi ekstrak miselia isolat ALB 3 terhadap *Vibrio sp*



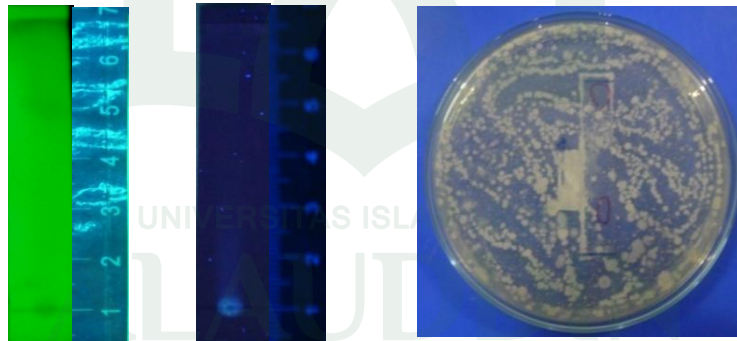
Gambar 48. Foto hasil pengujian KLT – Bioautografi ekstrak larut n-butanol isolat ALJ 1 terhadap *Escherichia coli*



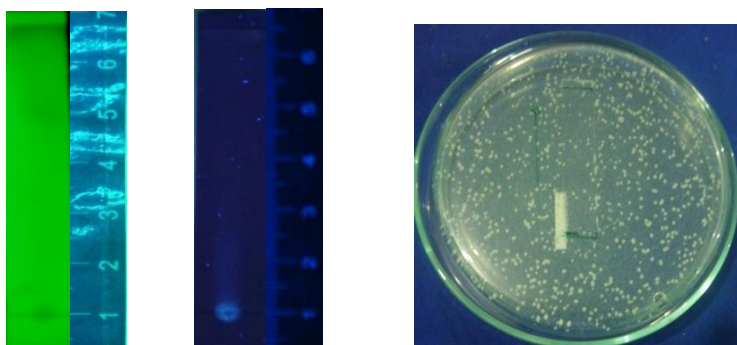
Gambar 49. Foto hasil pengujian KLT – Bioautografi ekstrak larut n-butanol isolat ALJ 1 terhadap *Salmonella thypi*



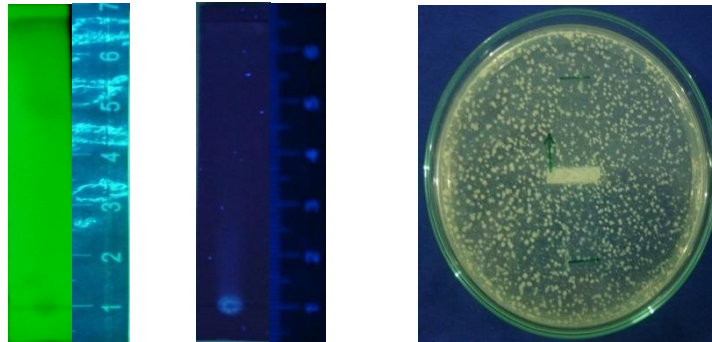
Gambar 50. Foto hasil pengujian KLT – Bioautografi ekstrak larut n-butanol isolat ALJ 1 terhadap *Pseudomonas aeruginosa*



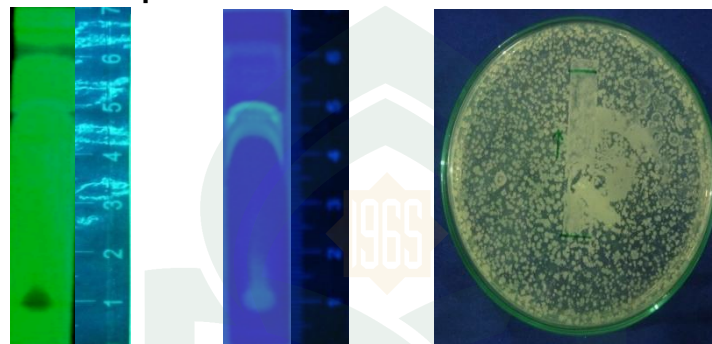
Gambar 51. Foto hasil pengujian KLT – Bioautografi ekstrak larut n-butanol isolat ALJ 1 terhadap *Streptococcus mutans*



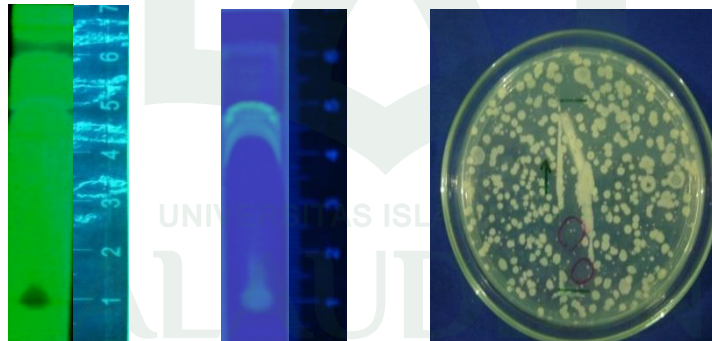
Gambar 52. Foto hasil pengujian KLT – Bioautografi ekstrak larut n-butanol isolat ALJ 1 terhadap *Staphylococcus aureus*



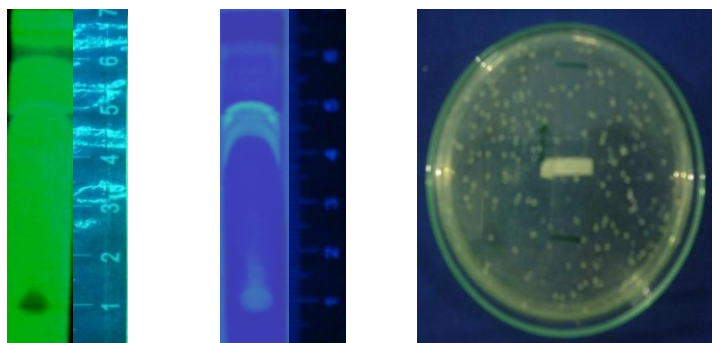
Gambar 53. Foto hasil pengujian KLT – Bioautografi ekstrak larut n-butanol isolat ALJ 1 terhadap *Bacillus subtilis*



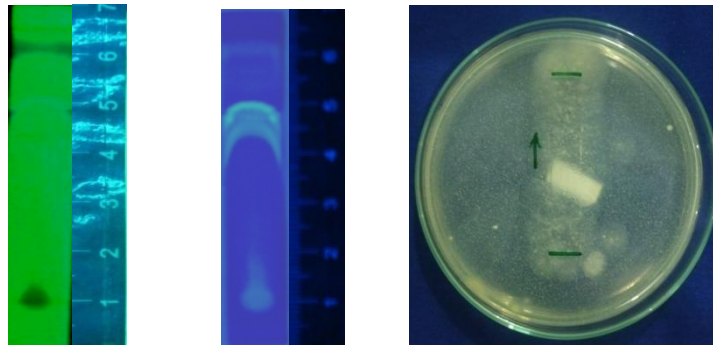
Gambar 54. Foto hasil pengujian KLT – Bioautografi ekstrak tidak larut n-butanol isolat ALJ 1 terhadap *Escherichia coli*



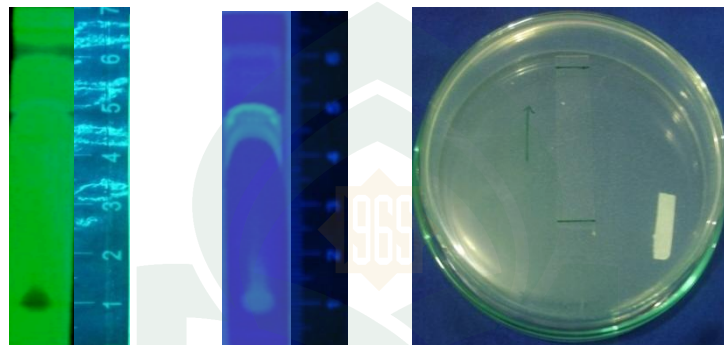
Gambar 55. Foto hasil pengujian KLT – Bioautografi ekstrak tidak larut n-butanol isolat ALJ 1 terhadap *Salmonella thypi*



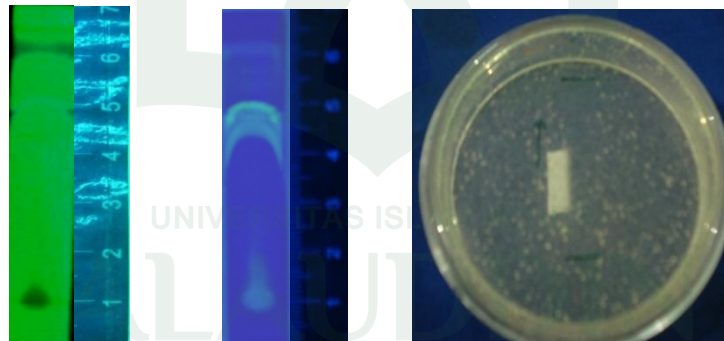
Gambar 56. Foto hasil pengujian KLT – Bioautografi ekstrak tidak larut n-butanol isolat ALJ 1 terhadap *Pseudomonas aeruginosa*



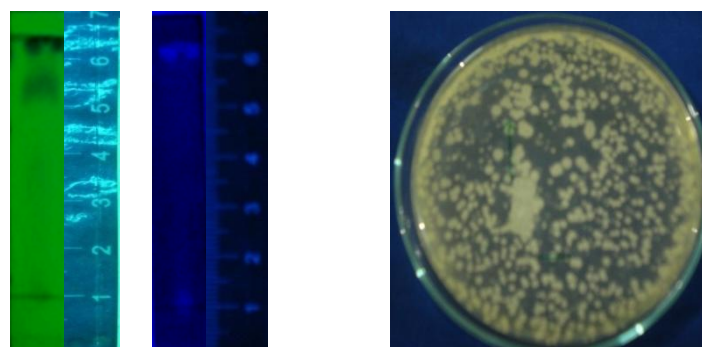
Gambar 57. Foto hasil pengujian KLT – Bioautografi ekstrak tidak larut n-butanol isolat ALJ 1 terhadap *Streptococcus mutans*



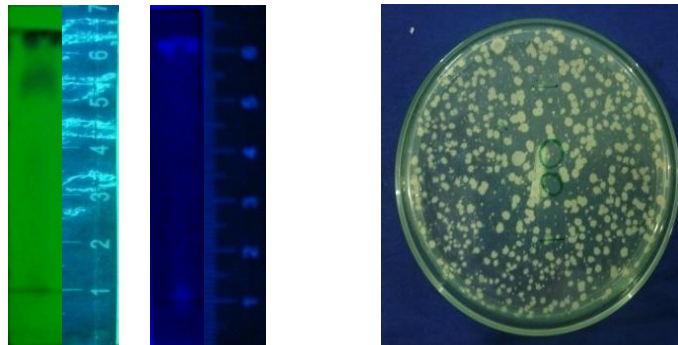
Gambar 58. Foto hasil pengujian KLT – Bioautografi ekstrak tidak larut n-butanol isolat ALJ 1 terhadap *Staphylococcus aureus*



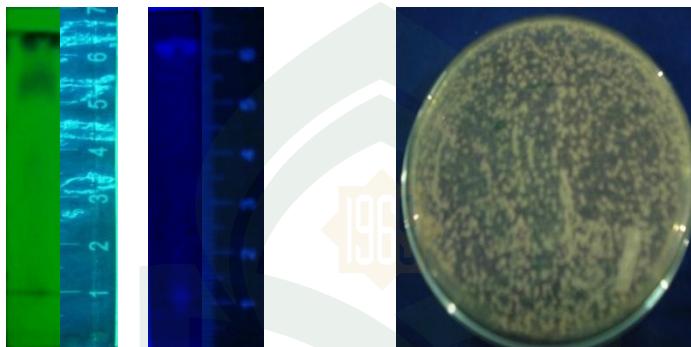
Gambar 59. Foto hasil pengujian KLT – Bioautografi ekstrak tidak larut n-butanol isolat ALJ 1 terhadap *Bacillus subtilis*



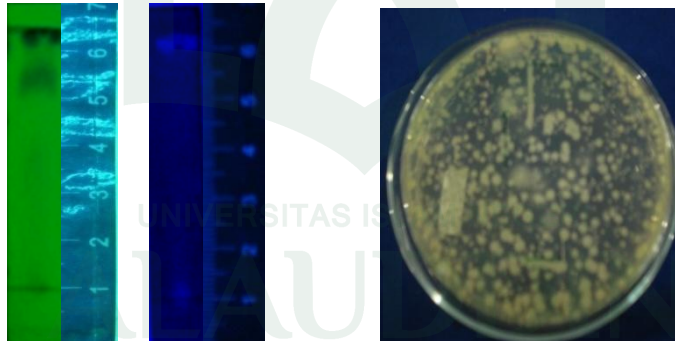
Gambar 60. Foto hasil pengujian KLT – Bioautografi ekstrak larut miselia isolat ALJ 1 terhadap *Escherichia coli*



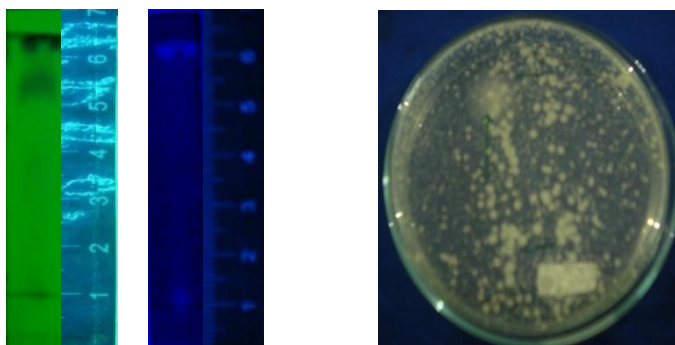
Gambar 61. Foto hasil pengujian KLT – Bioautografi ekstrak miselia isolat ALJ 1 terhadap *Salmonella thypi*



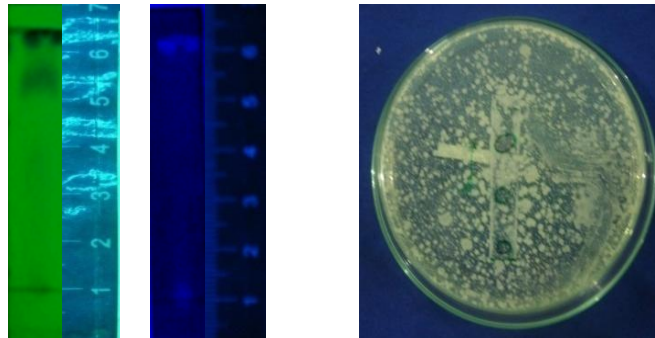
Gambar 62. Foto hasil pengujian KLT – Bioautografi ekstrak miselia isolat ALJ 1 terhadap *Pseudomonas aeruginosa*



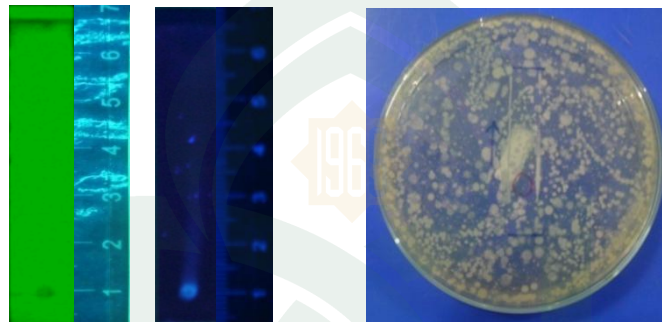
Gambar 63. Foto hasil pengujian KLT – Bioautografi ekstrak miselia isolat ALJ 1 terhadap *Streptococcus mutans*



Gambar 64. Foto hasil pengujian KLT – Bioautografi ekstrak miselia isolat ALJ 1 terhadap *Staphylococcus aureus*



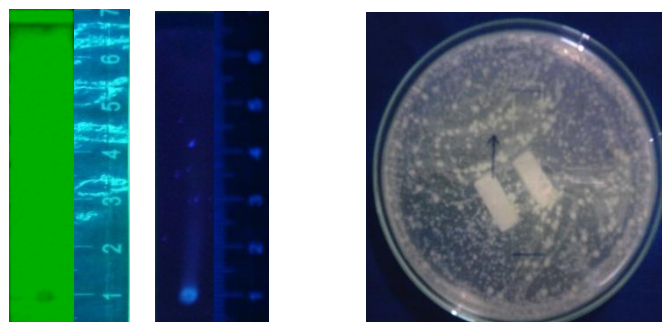
Gambar 65. Foto hasil pengujian KLT – Bioautografi ekstrak miselia isolat ALJ 1 terhadap *Bacillus subtilis*



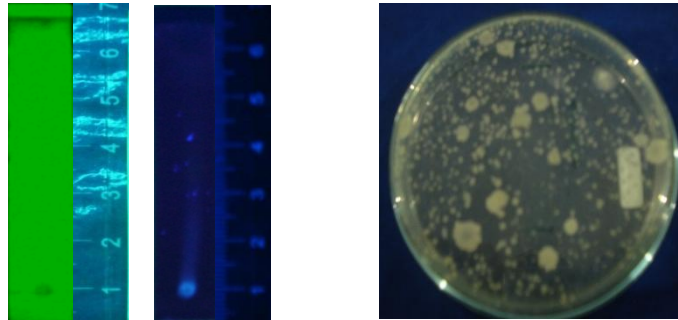
Gambar 66. Foto hasil pengujian KLT – Bioautografi ekstrak larut n-butanol isolat ALJ 2 terhadap *Streptococcus mutans*



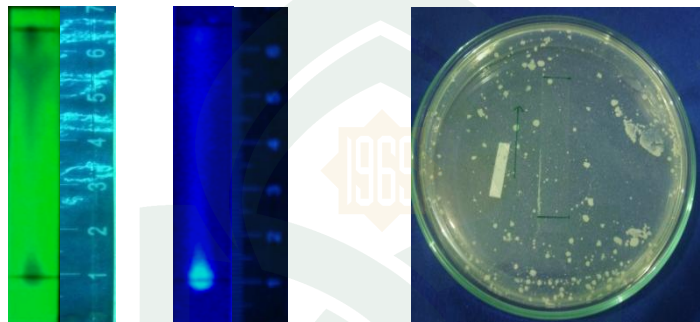
Gambar 67. Foto hasil pengujian KLT – Bioautografi ekstrak larut n-butanol isolat ALJ 2 terhadap *Staphylococcus aureus*



Gambar 68. Foto hasil pengujian KLT – Bioautografi ekstrak larut n-butanol isolat ALJ 2 terhadap *Vibrio sp*



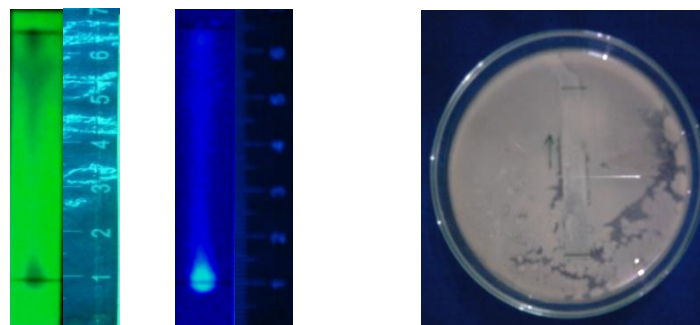
Gambar 69. Foto hasil pengujian KLT – Bioautografi ekstrak larut n-butanol isolat ALJ 2 terhadap *Bacillus subtilis*



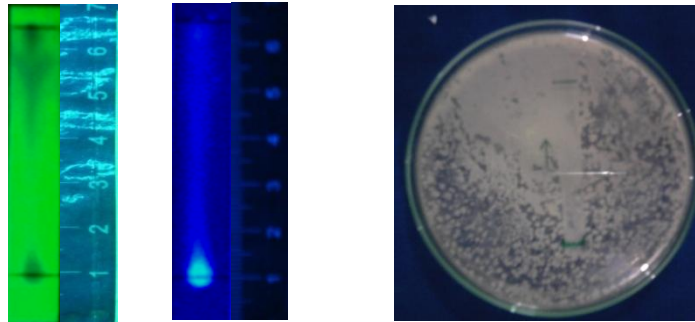
Gambar 70. Foto hasil pengujian KLT – Bioautografi ekstrak tidak larut n-butanol isolat ALJ 2 terhadap *Streptococcus mutans*



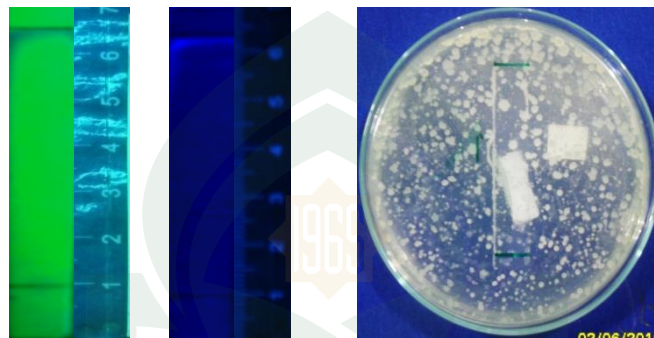
Gambar 71. Foto hasil pengujian KLT – Bioautografi ekstrak tidak larut n-butanol isolat ALJ 2 terhadap *Staphylococcus aureus*



Gambar 72. Foto hasil pengujian KLT – Bioautografi ekstrak tidak larut n-butanol isolat ALJ 2 terhadap *Vibrio sp*



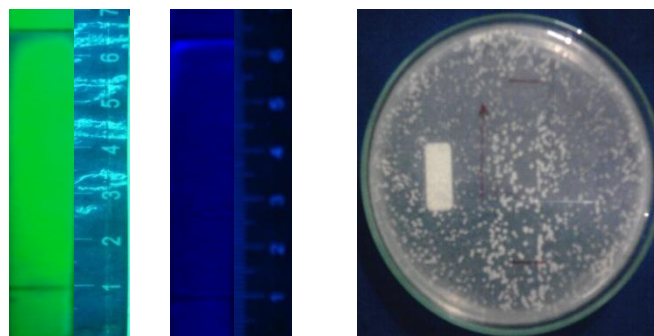
Gambar 73. Foto hasil pengujian KLT – Bioautografi ekstrak tidak larut n-butanol isolat ALJ 2 terhadap *Bacillus subtilis*



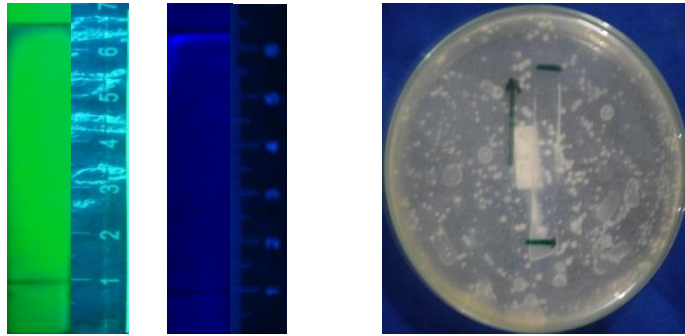
Gambar 74. Foto hasil pengujian KLT – Bioautografi ekstrak miselia isolat ALJ 2 terhadap *Streptococcus mutans*



Gambar 75. Foto hasil pengujian KLT – Bioautografi ekstrak miselia isolat ALJ 2 terhadap *Staphylococcus aureus*



Gambar 76. Foto hasil pengujian KLT – Bioautografi ekstrak miselia isolat ALJ 2 terhadap *Vibrio sp*

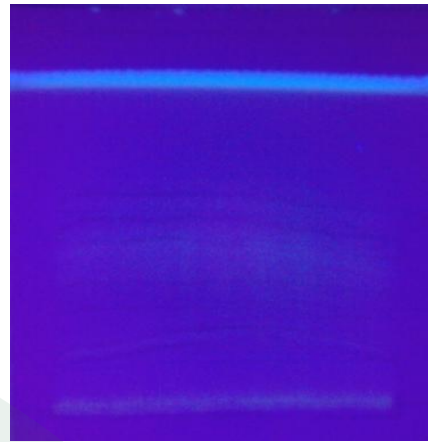


Gambar 77. Foto hasil pengujian KLT – Bioautografi ekstrak miselia isolat ALJ 2 terhadap *Bacillus subtilis*





A



B

Gambar 78. Foto Kromatogram Fraksi Hasil Isolasi KLT Preparatif fraksi miselia ALB 3

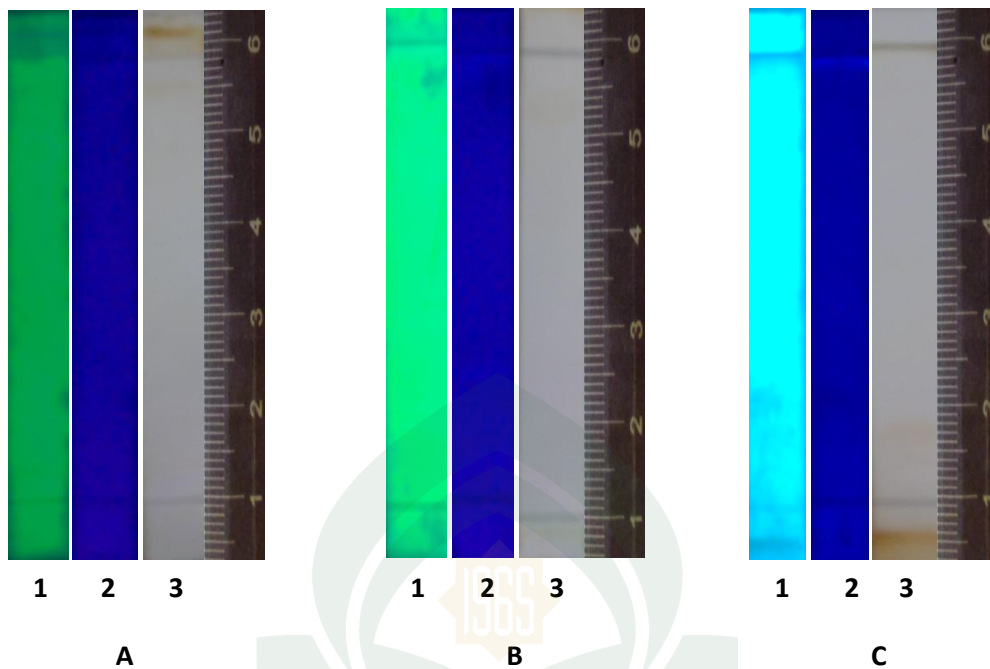
A = penampak bercak UV 254 nm

B = penampak bercak UV 366 nm

Fase diam = Silika gel G 60 F 254

Fase gerak = n – heksan : aseton (10 : 1)

Ukuran lempeng = 20 x 20 cm



Gambar 79. Foto hasil kromatogram isolat M8 ALB3 dengan elusi sistem multi eluen

Bercak 1 = UV 254 nm

Bercak 2 = UV 366 nm

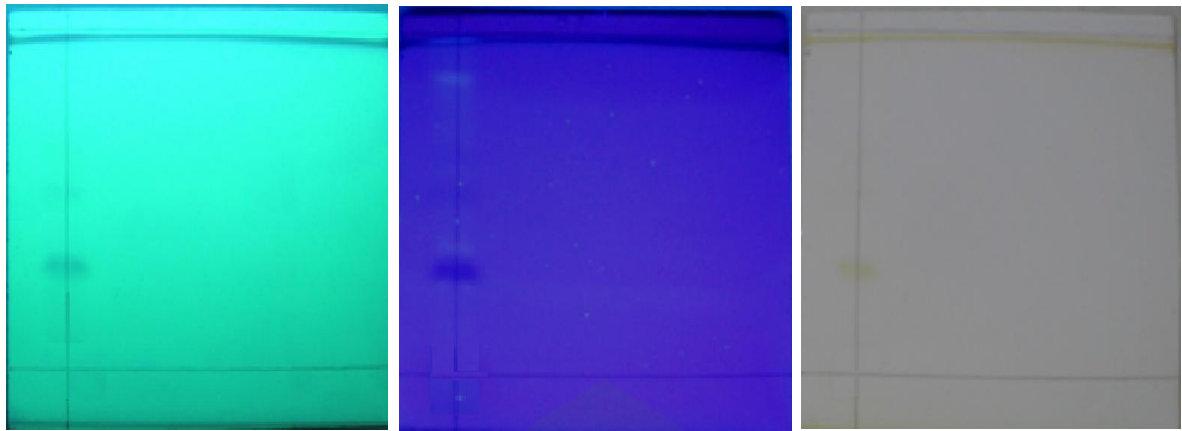
Bercak 3 = Uap Iod

Fase diam = silika gel G 60 F 254

Penampak bercak = A. fase gerak Benzen : Etil asetat (10 : 1)

B. fase gerak Aseton : n-heksan (1 : 10)

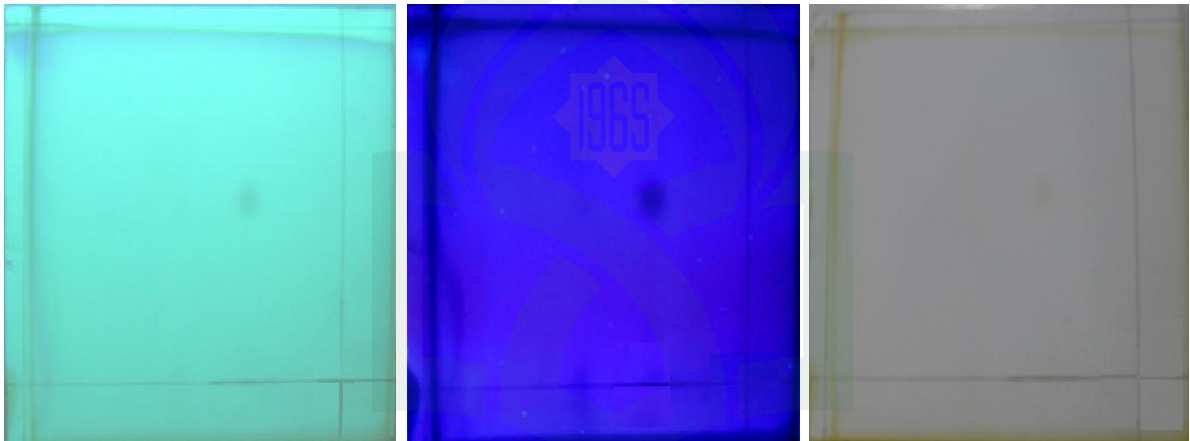
C. fase gerak Kloroform : Hexan (1 : 7)



A

B

C



C

D

E

Gambar 80. Foto hasil kromatogram isolat senyawa M8 ALB3 dengan metode dua dimensi

A = Arah elusi I (UV 254 nm)

C = Arah elusi II (UV 254 nm)

B = Arah elusi I (UV 366 nm)

D = Arah elusi II (UV 366 nm)

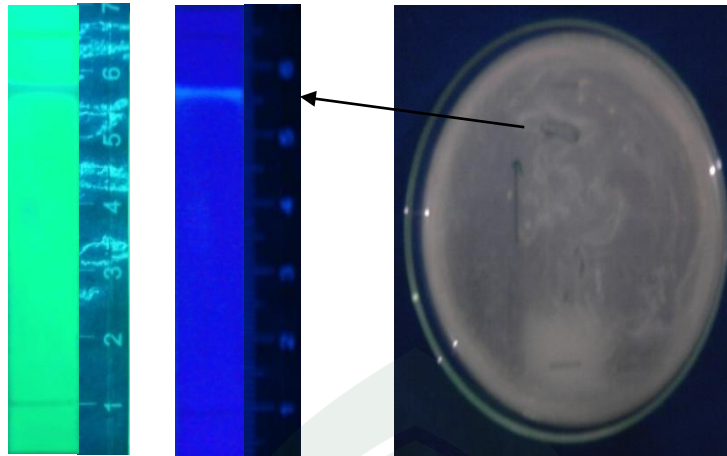
C = Arah elusi I (Uap Iod)

E = Arah elusi II (Uap Iod)

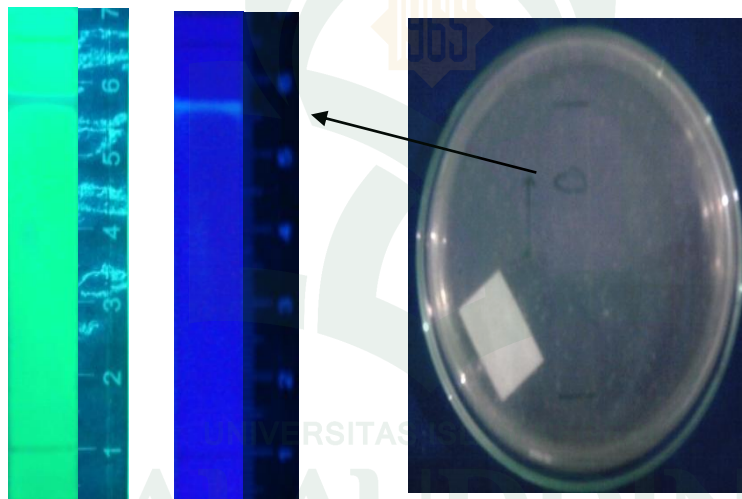
Fase gerak = Arah I Heksan : Aseton (10 : 1)

= Arah II Kloroform : Heksan (1 : 7)

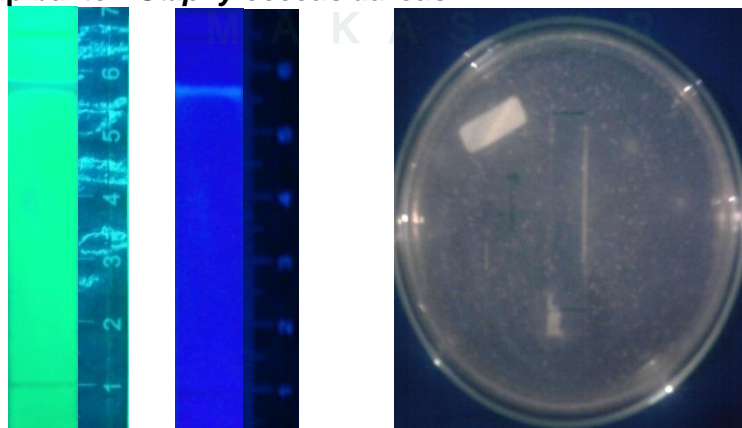
Fase diam = silika gel G 60 F₂₅₄



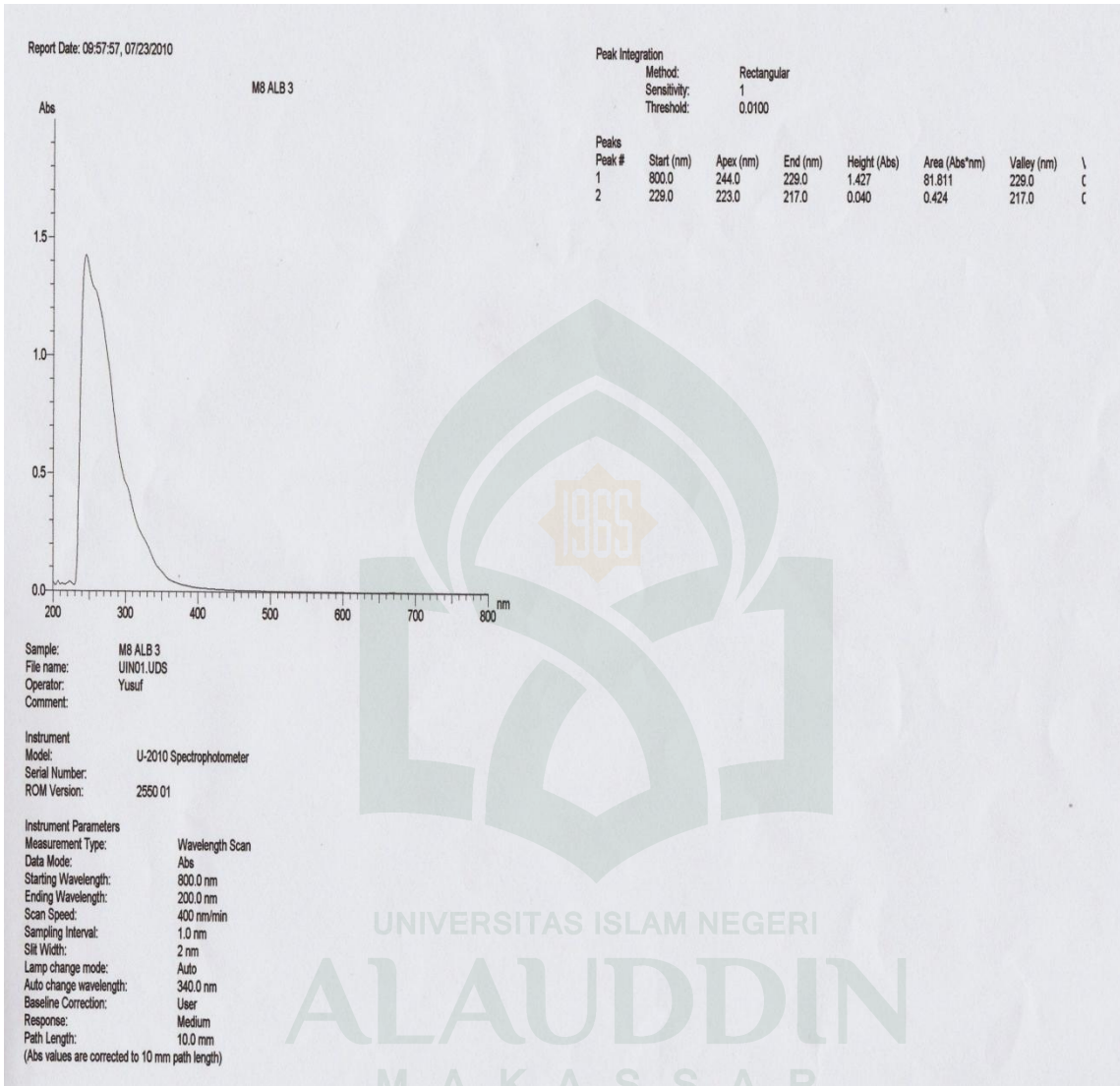
Gambar 81. Foto uji KLT-Bioautografi isolat senyawa M8 ALB3 terhadap bakteri *Candida albicans*



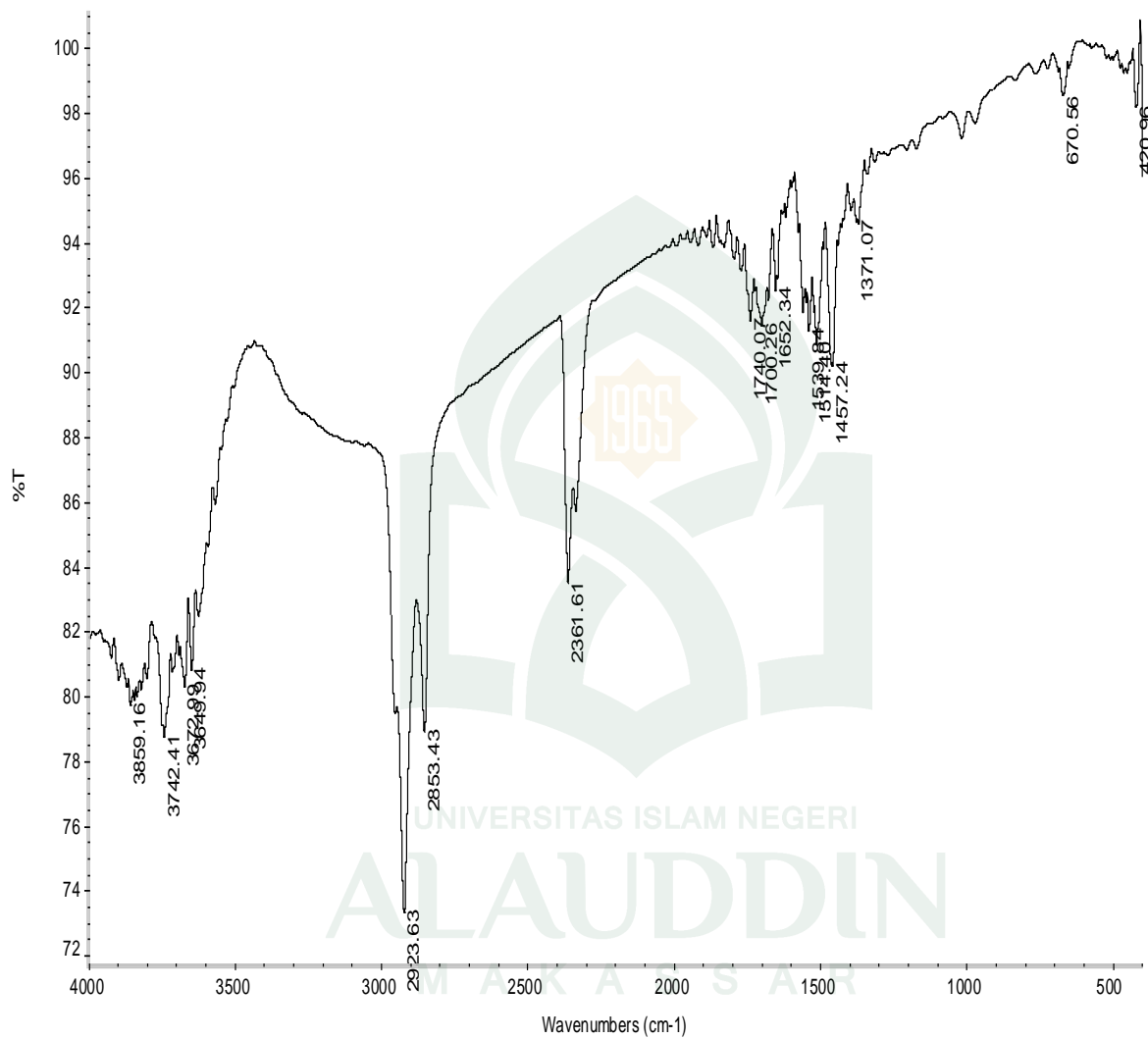
Gambar 82. Gambar 120. Foto uji KLT-Bioautografi isolat senyawa M8 ALB3 terhadap bakteri *Staphylococcus aureus*



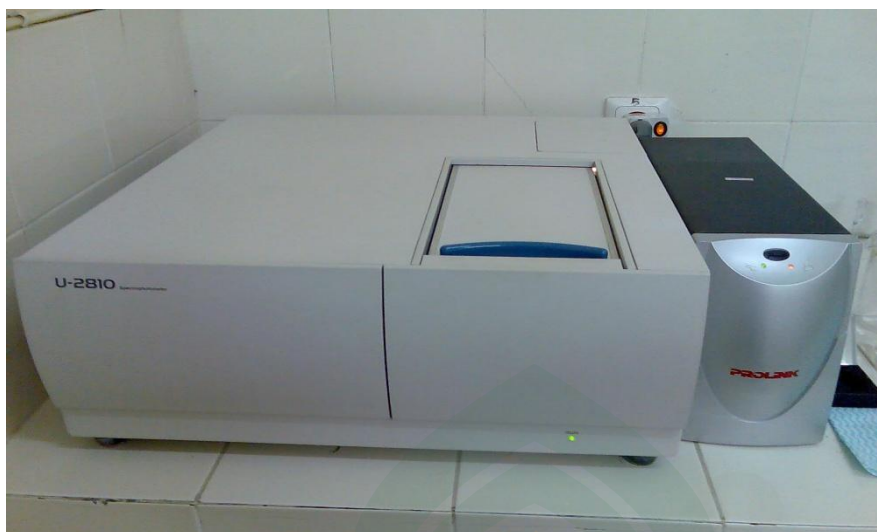
Gambar 83. Foto uji KLT-Bioautografi isolat senyawa M8 ALB3 terhadap bakteri *Staphylococcus epidermidis*



Gambar 84. Data Spektra Ultra Violet Isolat Senyawa M8 ALB3



Gambar 85. Data Spektra Inframerah Isolat Senyawa M8 ALB3



Gambar 86. Foto Alat Spektrofotometer UV Visibel (Prolink U-2810[®])



Gambar 87. Foto Alat Spektrofotometer Inframerah (Avatar[®])

Lampiran III

Komposisi Medium

1. Medium Maltosa Yeast Broth (MY-Broth)

Komposisi ;

Maltosa	10 gram
Yeast Extract	3 gram
Pepton	5 gram
Dekstrosa	10 gram
Aquadest	hingga 1000 ml

Pembuatan :

Semua bahan tersebut dimasukkan ke dalam gelas erlenmeyer dan dilarutkan dalam aquadest kemudian dipanaskan sampai mendidih hingga semua larut.

Disterilkan dalam autoklaf pada suhu 121°C selama 15 menit dengan tekanan 2 atm.

2. Glukosa Nutrient Agar (GNA)

Glukosa	10 gram
Ekstrak Yeast	5 gram
Pepton	10 gram
NaCl	2,5 gram
Aquadest	hingga 1000 ml

Pembuatan :

Semua bahan tersebut dimasukkan ke dalam gelas erlenmeyer dan dilarutkan dalam aquadest kemudian dipanaskan sampai mendidih hingga semua larut.

Disterilkan dalam autoklaf pada suhu 121°C selama 15 menit dengan tekanan 2 atm.



BIOGRAFI PENULIS



Nur Qalbiawal Nur. Lahir di Watampone (Kab. Bone) 22 tahun yang lalu bertepatan dengan 05 Desember 1987. Anak pertama dari pasangan suami istri Drs. Muh. Nur Sali dan Asmawati ini memulai pendidikan sekolahnya di SD Negeri 10 Watampone (1994). Kemudian melanjutkan pendidikannya di Pesantren Modern Pendidikan Al-Qur'an IMMIM Putra Makassar selama 6 tahun (2000)

Penulis kemudian melanjutkan pendidikan S1-nya di Universitas Islam Negeri Alauddin Makassar dengan mengambil Jurusan Farmasi pada Fakultas Ilmu Kesehatan (2006). Selain aktif sebagai mahasiswa, penulis juga aktif pada beberapa organisasi ekstra maupun intra kampus diantaranya pengurus HMJ (Himpunan Mahasiswa Jurusan) Farmasi (2006-2007), Ketua HMJ (Himpunan Mahasiswa Jurusan) Farmasi (2007-2008), anggota HMI (Himpunan Mahasiswa Islam) Komisariat Ilmu Kesehatan (2007-2008), pengurus BEM (Badan Eksekutive Mahasiswa) Fakultas Ilmu Kesehatan (2008-2009), serta pengurus KEPMI Bone (2008-2009). Selain itu penulis juga pernah dipercayakan sebagai asisten praktikum.

Saat ini, penulis berharap skripsi ini dapat bermanfaat dan dapat mengaplikasikan ilmu kefarmasian yang dimiliki yang berpedoman pada nilai-nilai keislaman sehingga dapat bermanfaat bagi keluarga, sahabat, agama, bangsa dan negara.