

**UJI AKTIVITAS ANTIMIKROBA EKSTRAK METANOL LARUT  
HEKSAN DAN TIDAK LARUT HEKSAN DAUN RAMBUTAN  
(*Nephelium lappaceum* L) TERHADAP BEBERAPA  
MIKROBA PATOGEN**



**Skripsi**

**Diajukan Untuk Memenuhi Salah Satu Syarat Meraih  
Gelar Sarjana Farmasi Jurusan Farmasi  
Pada Fakultas Ilmu Kesehatan  
UIN Alauddin Makassar**

**Oleh**

**IHFAR APRIYATI ILHAM**

**NIM. 70100106077**

**FAKULTAS ILMU KESEHATAN  
UNIVERSITAS ISLAM NEGERI ALAUDDIN MAKASSAR**

**2010**

## KATA PENGANTAR

بِسْمِ اللَّهِ الرَّحْمَنِ الرَّحِيمِ

### **Assalamualaikum Warahmatullahi Wabarakatuh**

Puji syukur penulis panjatkan kepada Allah SWT atas segala rahmat dan hidayah-Nya yang telah diberikan sehingga skripsi ini dapat terselesaikan dengan baik. Skripsi ini merupakan salah satu syarat untuk memperoleh gelar sarjana pada Fakultas Ilmu Kesehatan Universitas Islam Negeri Alauddin Makassar.

Pada kesempatan ini penulis mengucapkan terima kasih sebesar-besarnya kepada Bapak Rusli, S.Si. M.Si., Apt., selaku pembimbing pertama dan Bapak Abdul. Rahim, S.Si. M.Si., Apt., selaku pembimbing kedua atas segala keikhlasannya memberikan bimbingan, motivasi serta meluangkan waktu, tenaga, pikiran kepada penulis sejak rencana penelitian sampai tersusunnya skripsi ini, semoga Allah swt membalas bantuan dan bimbingan selama penulis menempuh pendidikan dan melakukan penelitian

Penulis tak lupa menyampaikan terima kasih kepada:

1. Bapak dr. M. Furqaan Naiem M. Sc., Ph. D., selaku Dekan Fakultas Ilmu Kesehatan UIN Alauddin Makassar.
2. Bapak Drs. Stang M.Kes., selaku Pembantu Dekan I Fakultas Ilmu Kesehatan UIN Alauddin Makassar.

3. Bapak Drs. H. Syamsul Bahri, M.Si., selaku Pembantu Dekan II Fakultas Ilmu Kesehatan UIN Alauddin Makassar.
4. Bapak Drs.Supardin M. HI., selaku Pembantu Dekan III Fakultas Ilmu Kesehatan UIN Alauddin Makassar.
5. Ibu Gemy Nastity Handayani S Si. M S Si., Apt., Selaku Ketua Jurusan Farmasi Fakultas Ilmu Kesehatan UIN Alauddin Makassar.
6. Kepada penasehat akademik Ibu Isriany Ismail, S Si. M Si., Apt atas segala perhatian, nasehat, dan bantuannya selama penulis menempuh pendidikan
7. Penanggung jawab Laboratorium Mikrobiologi Farmasi UMI Bapak Rusli, S Si., M Si., Apt.,
8. Bapak/Ibu dosen yang dengan ikhlas membagi ilmunya, semoga jasa-jasanya mendapatkan balasan dari Allah SWT. Serta seluruh staf Fakultas Ilmu Kesehatan yang telah memberikan bantuan kepada penulis.

Penulis juga menyampaikan terima kasih. Kakanda 05 khususnya kepada (Muh Firdaus S. Farm, Imelda Djumain S. Farm, A. Armisman S. Farm, Nur Afiyanti S. Farm, Muh Rusydi S. Farm dll), sahabat-sahabat terbaikku ( Rasdiana Majid, Neshia Frisennia, Auliaa Wahyuni, Ika Wydia febriyanti, Munifah wahyuddin, Ramdhani M.Natsir, dan Satriani ) atas doa dan dorongannya, teman-teman seperjuangan Komunitas Peneliti Mikrobiologi (Nur Qalbiawal Nur, Abd. Azis, Riswadi, Reski Ihsan, Asrul Ismail, Maryam, Jumriyani, Ramdhani M. Natsir, Neshia Frisennia, Ika Wydia febriyanti, Munifah wahyuddin ), dan Komunitas Peneliti Mikobiologi UMI. Anak Injeksi 06 khususnya (Jayadi, Asrul,

Asma, Nisa, Dilla, Ana, Tina, dan seluruh anak 06). Serta adik-adik Angkatan 07, 08 dan 09 Farmasi.

Akhirnya rasa terima kasih yang tiada tara penulis persembahkan kepada kedua orang tua Ayahhanda Drs. H. Ilham dan Ibunda Dra. Hj. Faridah yang telah membimbing menyayangi anak-anaknya, adik-adikku tercinta serta keluarga besar penulis yang tidak dapat penulis sebutkan satu persatu, terima kasih atas doa, kasih sayang dan bimbingannya kepada penulis, tiada kata yang pantas untuk mengungkapkan betapa besar cinta dan kasih sayang yang telah kalian berikan. Semoga Allah SWT senantiasa memberikan rahmat dan perlindungan-NYA kepada kalian. Amiin Ya Rabbal Alamin

Penulis menyadari bahwa skripsi ini masih banyak kekurangan dan kelemahan. Namun besar harapan kiranya dapat bermanfaat bagi ilmu pengetahuan. Amin,,,

Wassalam Wr. Wb.

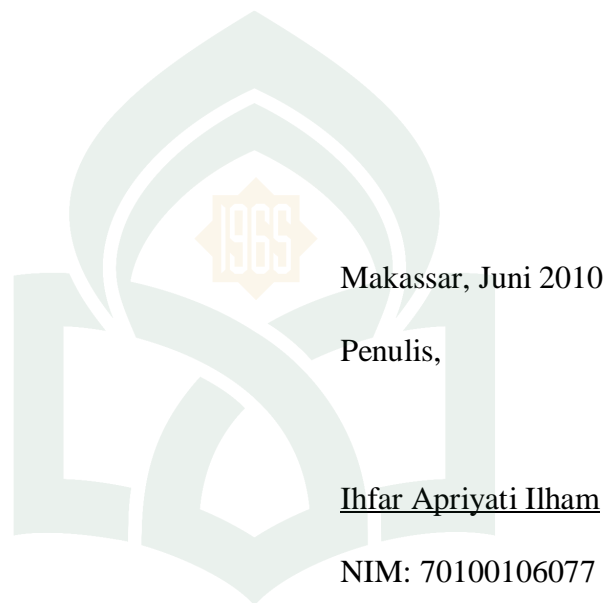
UNIVERSITAS ISLAM NEGERI  
**ALAUDDIN**  
M A K A S S A R

Makassar, Juni 2010

**Ihfar Apriyati Ilham**

## **PERNYATAAN KEASLIAN SKRIPSI**

Dengan penuh kesadaran, penulis yang bertanda tangan dibawah ini menyatakan bahwa skripsi ini benar adalah hasil karya penulis sendiri. Jika dikemudian hari terbukti bahwa ia merupakan duplikat, tiruan, plagiat, atau dibuat oleh orang lain, sebagian atau seluruhnya, maka skripsi dan gelar yang diperolehnya batal demi hukum.



UNIVERSITAS ISLAM NEGERI  
**ALAUDDIN**  
M A K A S S A R

## ABSTRAK

Nama Penyusun : **IHFAR APRIYATI ILHAM**  
NIM : 70100106077  
Judul Skripsi : Uji Aktivitas Antimikroba Ekstrak Metanol Larut Heksan dan Tidak Larut Heksan Daun Rambutan (*Nephelium lappaceum* L) Terhadap Beberapa Mikroba Patogen

---

Telah dilakukan uji aktivitas antimikroba ekstrak metanol larut heksan dan tidak larut heksan daun terhadap daun rambutan (*Nephelium lappaceum* L) beberapa mikroba patogen. Penelitian dilakukan dengan mengekstraksi daun rambutan dengan menggunakan pelarut metanol kemudian dipartisi dengan pelarut n-heksan sehingga diperoleh ekstrak metanol larut heksan dan ekstrak metanol tidak larut heksan. Ketiga ekstrak diuji aktivitas antimikrobanya melalui uji skrining pada konsentrasi 1 mg/ml. Hasil yang di peroleh menunjukkan bahwa ekstrak metanol larut heksan memberikan aktivitas antimikroba lebih aktif dibandingkan dengan ekstrak metanol dan ekstrak metanol tidak larut heksan terhadap bakteri *Staphylococcus aureus*, *Pseudomonas aeruginosa*, *Escherichia coli*, *Staphylococcus epidermidis*, *Bacillus subtilis*, dan *Candida albicans*. Pengujian aktivitas antimikroba terhadap ekstrak metanol larut heksan daun rambutan (*Nephelium lappaceum* L) dilakukan dengan uji KLT-Bioautografi, dimana senyawa yang memberikan aktivitas antimikroba diduga adalah golongan steroid.

**Kata kunci:** Antimikroba, ekstraksi, Rambutan.

## ABSTRACT

Author : **IHFAR APRIYATI ILHAM**

Student Reg. Number : 70100106077

Title : The antimicrobial activity assay methanol extract dissolvable hexane and not dissolvable hexsan plant of Rambutan (*Nephelium lappaceum L*) toward some as trial microbes pathogen.

---

---

A research about antimicrobial activity assay of methanol soluble extract of hexane and hexane insoluble leaf to leaf rambutan (*Nephelium lappaceum L*) several microbial pathogens. Research carried out by extracting the leaves rambutan using methanol and then partitioned with n-hexane solvent to obtain methanol soluble extract of hexane and hexane insoluble methanol extracts. Three extracts antimikrobanya activity was tested through screening tests at a concentration of 1 mg / ml. The result is obtained showed that methanol extracts of soluble hexane to give a better antimicrobial activity than the methanol extract and methanol extract of the hexane insoluble *Staphylococcus aureus*, *Pseudomonas aeruginosa*, *Escherichia coli*, *Staphylococcus epidermidis*, *Bacillus subtilis*, and *Candida albicans*. Antimicrobial activities of methanol extracts of hexane soluble leaf rambutan (*Nephelium lappaceum*) test of TLC-bioautography, where these results provide antimicrobial activity of compounds that are suspected of steroid

**Key word** : Antimicrobial, extract, Rambutan

UNIVERSITAS ISLAM NEGERI  
**ALAUDDIN**  
M A K A S S A R

## DAFTAR ISI

	<b>Halaman</b>
HALAMAN JUDUL	
HALAMAN PERNYATAAN KEASLIAN SKRIPSI.....	i
KATA PENGANTAR.....	ii
ABSTRAK.....	v
ABSTRACT.....	vi
DAFTAR ISI.....	vii
DAFTAR TABEL.....	ix
DAFTAR GAMBAR.....	x
DARTAR LAMPIRAN.....	xii
BAB I PENDAHULUAN.....	1-3
A. <i>Latar Belakang</i> .....	1
B. <i>Rumusan Masala</i> .....	2
C. <i>Maksud Penelitian</i> .....	3
D. <i>Tujuan Penelitian</i> .....	3
E. <i>Manfaat Penelitian</i> .....	3
BAB II TINJAUAN PUSTAKA.....	4-28
A. <i>Uraian Tanaman</i> .....	4
B. <i>Uraian Mikroba Uji</i> .....	6
C. <i>Metode Ekstraksi Bahan Alam</i> .....	15
D. <i>Metode sterilisasi</i> .....	19



	E. <i>Antimikroba</i> .....	21
	F. <i>Uraian Umum Uji Mikrobiologis</i> .....	24
	G. <i>Tinjauan Islam Tentang Penggunaan Tumbuh-tumbuhan Sebagai Obat</i> .....	28
BAB III	METODE PENELITIAN.....	32-39
	A. <i>Alat dan Bahan</i> .....	32
	B. <i>Prosedur Kerja</i> .....	32
BAB IV	HASIL DAN PEMBAHASAN.....	40-47
	A. <i>Hasil Penelitian</i> .....	40
	B. <i>Pembahasan</i> .....	44
BAB V	PENUTUP.....	48
	A. <i>Kesimpulan</i> .....	48
	B. <i>Saran</i> .....	48
	DAFTAR PUSTAKA.....	49-50
	LAMPIRAN.....	51

## DAFTAR TABEL

	Halaman
Tabel 1 Hasil ekstraksi daun Rambutan ( <i>Nephelium lappaceum</i> L.).....	40
Tabel 2 Hasil pengujian Skrining aktivitas antimikroba ekstrak daun rambutan ( <i>Nephelium lappaceum</i> L.) terhadap beberapa mikroba uji.....	41
Tabel 3 Hasil pengujian KHM ekstrak larut heksan daun rambutan ( <i>Nephelium lappaceum</i> L.) terhadap mikroba uji.....	42
Tabel 4 Hasil pengujian KBM ekstrak larut heksan daun rambutan ( <i>Nephelium lappaceum</i> L.) terhadap beberapa mikroba uji.....	42
Tabel 5 Hasil Pengujian KLT ekstrak larut heksan daun rambutan ( <i>Nephelium lappaceum</i> L.).....	43



## DAFTAR GAMBAR

	Halaman
Gambar 1 Foto Hasil Pengujian Skrining Antimikroba Ekstrak Metanol Daun Rambutan ( <i>Nephelium lappaceum</i> L.).....	50
Gambar 2 Foto Hasil Pengujian Skrining Antimikroba Ekstrak Larut Heksan Daun Rambutan ( <i>Nephelium lappaceum</i> L.).....	51
Gambar 3 Foto Hasil Pengujian Skrining Antimikroba Ekstrak Tidak Larut Heksan Daun Rambutan ( <i>Nephelium lappaceum</i> L.).....	52
Gambar 4 Foto Hasil Pengujian KHM Ekstrak Larut Heksan Daun Rambutan ( <i>Nephelium lappaceum</i> L.) Terhadap Bakteri <i>Escherichia coli</i> .....	53
Gambar 5 Foto Hasil Pengujian KHM Ekstrak Larut Heksan Daun Rambutan ( <i>Nephelium lappaceum</i> L.) Terhadap Bakteri <i>Pseudomonas aeruginosa</i> .....	53
Gambar 6 Foto Hasil Pengujian KHM Ekstrak Larut Heksan Daun Rambutan ( <i>Nephelium lappaceum</i> L.) Terhadap Bakteri <i>Staphylococcus aureus</i> .....	54
Gambar 7 Foto Hasil Pengujian KHM Ekstrak Larut Heksan Daun Rambutan ( <i>Nephelium lappaceum</i> L.) Terhadap Bakteri <i>Staphylococcus epidermidis</i> .....	54
Gambar 8 Foto Hasil Pengujian KHM Ekstrak Larut Heksan Daun Rambutan ( <i>Nephelium lappaceum</i> L.) Terhadap Bakteri <i>Bacillus subtilis</i> .....	55
Gambar 9 Foto Hasil Pengujian KHM Ekstrak Larut Heksan Daun Rambutan ( <i>Nephelium lappaceum</i> L.) Terhadap Jamur <i>Candida albicans</i> .....	56
Gambar 10 Foto Hasil Pengujian KBM Ekstrak Larut Heksan Daun Rambutan ( <i>Nephelium lappaceum</i> L.) Terhadap Bakteri <i>Escherichia coli</i> .....	57

Gambar 11	Foto Hasil Pengujian KBM Ekstrak Larut Heksan Daun Rambutan ( <i>Nephelium lappaceum</i> L.) Terhadap Bakteri <i>Pseudomonas aeruginosa</i> .....	57
Gambar 12	Foto Hasil Pengujian KBM Ekstrak Larut Heksan Daun Rambutan ( <i>Nephelium lappaceum</i> L.) Terhadap Bakteri <i>Staphylococcus aureus</i> .....	58
Gambar 13	Foto Hasil Pengujian KBM Ekstrak Larut Heksan Daun Rambutan ( <i>Nephelium lappaceum</i> L.) Terhadap Bakteri <i>Staphylococcus epidermidis</i> .....	58
Gambar 14	Foto Hasil Pengujian KBM Ekstrak Larut Heksan Daun Rambutan ( <i>Nephelium lappaceum</i> L.) Terhadap Bakteri <i>Bacillus subtilis</i> .....	59
Gambar 15	Foto Hasil Pengujian KBM Ekstrak Larut Heksan Daun Rambutan ( <i>Nephelium lappaceum</i> L.) Terhadap Jamur <i>Candida albicans</i> .....	59
Gambar 16	Foto Hasil Pengujian Secara KLT-Bioautografi Ekstrak Larut Heksan Daun Rambutan ( <i>Nephelium lappaceum</i> L.) Terhadap Bakteri <i>Pseudomonas aeruginosa</i> .....	60
Gambar 17	Foto Hasil Pengujian Secara KLT-Bioautografi Ekstrak Larut Heksan Daun Rambutan ( <i>Nephelium lappaceum</i> L.) Terhadap Bakteri <i>Bacillus subtilis</i> .....	60
Gambar 18	Foto Hasil Pengujian Secara KLT-Bioautografi Ekstrak Larut Heksan Daun Rambutan ( <i>Nephelium lappaceum</i> L.) Terhadap Bakteri <i>Escherichia coli</i> .....	61
Gambar 19	Foto Hasil Pengujian Secara KLT-Bioautografi Ekstrak Larut Heksan Daun Rambutan ( <i>Nephelium lappaceum</i> L.) Terhadap Bakteri <i>Staphylococcus aureus</i> .....	62
Gambar 20	Foto Hasil Pengujian Secara KLT-Bioautografi Ekstrak Larut Heksan Daun Rambutan ( <i>Nephelium lappaceum</i> L.) Terhadap Bakteri <i>Staphylococcus epidermis</i> .....	62
Gambar 21	Foto Hasil Pengujian Secara KLT-Bioautografi Ekstrak Larut Heksan Daun Rambutan ( <i>Nephelium lappaceum</i> L.) Terhadap Jamur <i>Candida albicans</i> .....	63

Gambar 22 Foto Hasil Pengujian Identifikasi komponen kimia Ekstrak  
Larut Heksan Daun Rambutan (*Nephelium lappaceum* L.)..... 64

Gambar 24 Foto Tanaman Rambutan (*Nephelium lappaceum* L.)..... 65



## DAFTAR LAMPIRAN

Lampiran 1. Skema Kerja.....	63
------------------------------	----



# BAB I

## PENDAHULUAN

### A. *Latar Belakang*

Tumbuhan merupakan faktor yang senantiasa dipersoalkan oleh manusia karena sangat berkaitan dengan kehidupan. Untuk itu diperlukan pengamatan yang serius atas berbagai macam tumbuhan, baik dilihat dari kegunaan yang dimiliki, sifat-sifatnya, kandungan kimia, maupun kemampuan tumbuhan. Tumbuh-tumbuhan tersebut memiliki fungsi atau kegunaan yang sangat bermanfaat bagi manusia karena segala sesuatu yang diciptakan Allah swt memiliki fungsi sehingga di hamparkan dimuka bumi. Salah satu fungsinya adalah bahan pengobatan, inilah yang mendorong para ahli untuk meneliti kandungan serta cara ekstraksi dan isolasi senyawa aktifnya.

Selain murah dan mudah didapat, obat tradisional yang berasal dari tumbuh-tumbuhan memiliki efek samping yang jauh lebih rendah dibandingkan obat-obatan kimia. Agar peranan obat tradisional, khususnya tanaman berkhasiat obat dalam pelayanan kesehatan dapat lebih ditingkatkan, perlu didorong upaya pengenalan, penelitian, pengujian dan pengembangan khasiat dan keamanan suatu tanaman obat.

Salah satu tumbuhan yang digunakan sebagai obat tradisional adalah daun rambutan (*Nephelium lappaceum* L) dari suku Sapindaceae biasanya digunakan oleh masyarakat untuk mengatasi diare. Bagian tumbuhan yang digunakan adalah daunnya, kandungan kimia yang terdapat pada daun

rambutan adalah tanin dan saponin (Dalimartha,2003,116). Selain itu, hasil kromatografi lapis tipis menunjukkan bahwa ekstrak metanol daun rambutan mengandung tanin, saponin, polifenol, dan flavonoid (Anonim, 2007).

Beberapa penelitian mengenai tanaman rambutan telah dilakukan, diperoleh nilai KBM (Kadar Bunuh Minimal) ekstrak metanol daun rambutan terhadap *S.typhi* sebesar 2% b/v (Kusumawati,2007). Ekstrak metanol daun rambutan dapat berefek sebagai antidiare dengan diameter daerah hambatan rata-rata yang terbesar *Escherichia coli* pada konsentrasi 20% b/v, dan untuk bakteri *Vibrio cholerae* pada konsentrasi 20% b/v (Djumain, 2009).

Hal inilah yang mendasari sehingga dilakukan penelitian uji aktivitas antimikroba ekstrak metanol larut heksan dan tidak larut heksan daun rambutan terhadap beberapa bakteri uji.

## **B. Rumusan Masalah**

Berdasarkan uraian tersebut, maka dapat dirumuskan masalah :

1. Apakah ekstrak metanol larut heksan dan tidak larut heksan daun rambutan (*Nephelium lappaceum* L.) memberikan aktivitas antimikroba terhadap beberapa mikroba uji.
2. Komponen kimia apa yang memberikan aktivitas antimikroba ekstrak daun rambutan (*Nephelium lappaceum* L)



### **C. Maksud Penelitian**

Penelitian ini dimaksudkan untuk mengetahui adanya aktivitas antimikroba ekstrak metanol larut heksan dan tidak larut heksan daun rambutan (*Nephelium lappaceum* L.) terhadap beberapa mikroba uji dengan metode KLT-Bioautografi.

### **D. Tujuan Percobaan**

1. Mengetahui aktivitas antimikroba ekstrak metanol larut heksan dan tidak larut heksan daun rambutan (*Nephelium lappaceum* L.) terhadap beberapa mikroba uji .
2. Mengetahui komponen kimia ekstrak daun rambutan (*Nephelium lappaceum* L.) yang memberikan aktivitas antimikroba.

### **E. Manfaat Penelitian**

Manfaat dari penelitian ini adalah untuk memperoleh data ilmiah secara mikrobiologis mengenai aktivitas antimikroba dari daun rambutan (*Nephelium lappaceum* L.) sehingga penggunaannya dapat dipertanggungjawabkan secara ilmiah dan dapat menjadi dasar penggunaan dalam kehidupan manusia.

## BAB II

### TINJAUAN PUSTAKA

#### A. Uraian Tanaman

##### 1. Klasifikasi Tanaman (Anonim, 2010).

Domain	: Plantae
Divisi	: Spermatophyta
Anak divisi	: Magnoliophyta
Kelas	: Magnoliopsida
Anak Kelas	: Rosidae
Bangsa	: Sapindales
Suku	: Sapindaceae
Marga	: Nephelium
Jenis	: <i>Nephelium lappaceum</i> L

##### 2. Penamaan Tanaman Rambutan (Heyne, 1987, 1262.)

Tanaman rambutan memiliki beberapa nama yaitu *Rambot* (Aceh), *rambutan* (Karo, Toba), *jailan* (Angkola, Mandailing), *rambutan* (Ambon), *sokapas* (Minangkabau), *siban* (Kalimantan Barat), *banamon* (Kalimantan Tenggara), *rambutan*, *corogol*, *tundun* (Jawa), *buluwan* (Bima), *bolangat* (Mongondo), *buwulan* (Gorontalo), *rambusa* (Toraja), *rambutan* (Bugis), *bolotu*, *wulangas* (Mandar), *lelamu*, *toleang* (Majene), *rambuta* (Ternate).

### **3. Morfologi Tanaman Rambutan (Saleh, 2009, 1)**

Secara morfologi tanaman rambutan tergolong kedalam tanaman keras/tahunan, berupa pohon, tinggi 10-30 m. Percabangan cukup banyak. Daun majemuk, bertulang daun menyirip, bertangkai, memanjang. Bunga dalam malai berbentuk tandan, berambut halus, berwarna hijau kekuningan. Bunga jantan dan betina dalam satu malai biasanya terpisah. Buah berbentuk bulat sampai lonjong, terdapat rambut lunak yang meruncing pada bagian ujungnya. Daging buah berwarna putih transparan, berair, melekat pada kulit biji. Biji keras, dengan kulit biji yang tebal. Kulit biji ada yang mudah terkelupas dari kotiledon dan ada yang sukar terkelupas.

### **4. Kandungan Kimia Rambutan (Heyne, 1987, 1265.)**

Tanaman rambutan memiliki kandungan kimia yang berbeda-beda setiap bagiannya.

Buah : Mengandung karbohidrat, protein, lemak, fosfor, besi, kalsium vitamin C.

Kulit Buah : Mengandung tannin dan saponin.

Biji : Mengandung lemak dan polifenol.

Daun : Mengandung tannin dan saponin, flavonoid, dan zat besi.

### **5. Kegunaan (Heyne, 1987, 1266)**

Kulit buah digunakan untuk mengatasi disentri, demam. Kulit kayu digunakan untuk mengatasi sariawan. Daun digunakan untuk mengatasi

diare, menghitamkan rambut. Akar digunakan untuk mengatasi demam.  
Biji digunakan untuk mengatasi kencing manis (diabetes melitus)

## **B. Uraian Mikroba Uji**

### **1. *Pseudomonas aeruginosa***

#### **a. Klasifikasi** (Garrity. G. M., Bell. J. A., and Lilburn 2004 : 24-95)

Domain : Bacteria  
Filum : Proteobacteria  
Kelas : Gammaproteobacteria  
Bangsa : Pseudomonadales  
Suku : Pseudomonadaceae  
Marga : Pseudomonas  
Jenis : *Pseudomonas aeruginosa*

#### **b. Sifat dan morfologi** (Jawetz, 2000; Entjang, 2003)

Bakteri berbentuk batang, aerob, Gram negatif dapat bergerak, pada perbenihan padat koloninya tampak berwarna hijau kebiru-biruan karena menghasilkan pigmen pyocyanin.

*Pseudomonas aeruginosa* bergerak dan berbentuk batang, berukuran kurang lebih 0,6 x 2 µm. Terlihat sebagai bakteri tunggal, berpasangan dan kadang-kadang membentuk rantai yang pendek.

*Pseudomonas aeruginosa* adalah aerob obligat yang tumbuh dengan mudah pada banyak jenis pembenihan biakan. Beberapa strain menghemolisis darah.

*Pseudomonas aeruginosa* membentuk koloni halus bulat dengan warna fluoresensi kehijauan. Bakteri ini sering menghasilkan piocyanin, pigmen kebiru-biruan yang tidak berfluoresensi yang berdifusi ke dalam agar.

*Pseudomonas aeruginosa* tumbuh dengan baik pada suhu 37<sup>0</sup> C-42<sup>0</sup> C. Pertumbuhan pada suhu 42<sup>0</sup> C membantu membedakan spesies ini dari spesies pseudomonas yang lainnya. Bakteri ini oksidase positif dan tidak meragikan karbohidrat. Tetapi banyak strain yang mengoksidasi glukosa. Pengenalan biasanya berdasarkan morfologi dan pertumbuhan pada suhu 42<sup>0</sup> C, untuk membedakan *Pseudomonas aeruginosa* lainnya. Berdasarkan aktivitas biokimia dibutuhkan pengujian dengan berbagai substrak.

*Pseudomonas aeruginosa* menimbulkan infeksi pada luka dan luka bakar, menimbulkan nanah hijau kebiruan, meningitis, dan infeksi saluran kemih bila masuk bersama kateter dan instrument lain atau dalam oksigen untuk irigasi keterlibatan saluran napas terutama dari respirator yang terkontaminasi, mengakibatkan pneumonia yang disertai nekrosis. Bakteri ini sering dijumpai pada otitis eksterna ringan pada perenang. Bakteri ini menyebabkan otitis eksterna invasi (maligna) pada penderita diabetes. Infeksi mata yang dapat dengan cepat menyebabkan kerusakan mata sering terjadi setelah cedera atau pembedahan menyerang aliran darah dan mengakibatkan sepsis yang vital.

## 2. *Escherichia coli*

### a. **Klasifikasi** (Garrity. G. M., Bell. J. A., and Lilburn 2004 : 24-172)

Domain : Bacteria  
Filum : Firmicutes  
Kelas : Bacilli  
Bangsa : Bacillales  
Suku : Escherichiaceae  
Marga : Escherichiae  
Jenis : *Escherichia coli*

### b. **Sifat dan Morfologi**

*Escherichia coli* adalah bakteri Gram negatif berbentuk batang pendek dan lurus dengan ukuran 0,4-0,7  $\mu\text{m}$  x 1,4  $\mu\text{m}$  dan kadang-kadang lebih pendek membentuk rantai. Bergerak dengan flagel peritrik atau tidak bergerak. Mudah tumbuh pada pembenihan sederhana, tidak mempunyai spora dan kapsul. Umumnya memfermentasikan laktosa membentuk asam dan gas, ada pula yang tidak memfermentasikan glukosa dan maltosa. Dapat ditemukan dalam usus mamalia, tumbuh optimal pada suhu 37<sup>0</sup> C.

## 3. *Salmonella typhi*

### a. **Klasifikasi** (Garrity. G. M., Bell. J. A., and Lilburn 2004 : 24-122).

Domain : Bacteria  
Kelas : Gammaproteobacteria  
Bangsa : Enterobacteriales

Suku : Enterobacteriaceae

Marga : Salmonella

Jenis : *Salmonella typhi*

**b. Sifat dan Morfologi** (Dwyana, 2004; Fardiaz, 1993)

*Salmonella typhi* adalah bakteri Gram negative berbentuk batang lurus, dengan ukuran 0,5-0,8  $\mu\text{m}$  x 1-3  $\mu\text{m}$ , biasanya tunggal dan kadang-kadang membentuk rantai pendek, jenis yang bergerak berflagella peritrik, hidup secara aerobik atau anaerobik fakultatif, meragikan glukosa dengan menghasilkan asam kadang-kadang gas. Tumbuh optimal pada suhu 37<sup>0</sup> C dan berkembang biak pada suhu kamar, bakteri ini dapat ditemukan di saluran pencernaan manusia dan hewan. Bakteri ini merupakan penyebab demam tifoid karena adanya infeksi akut pada usus halus manusia dan hewan.

**4. *Streptococcus mutans***

**a. Klasifikasi** (Garrity. G. M., Bell. J. A., and Lilburn 2004 : 24-203))

Domain : Bacteria

Filum : Firmicutes

Kelas : Bacilli

Bangsa : Lactobacillales

Suku : Streptococcaceae

Marga : Streptococcus

Jenis : *Streptococcus mutans*

**b. Sifat dan morfologi** (Buchanon & Gibbons, 1974)

Bentuk bulat tersusun seperti rantai, termasuk bakteri Gram positif dan biasanya tidak berpigmen. Berdiameter 0,5-1,5 mm koloni bulat cembung dengan permukaan licin atau sedikit kasar dan tepi seluruhnya atau sebagian tidak beraturan. Koloni buram berwarna biru terang, bersifat fakultatif anaerob, dapat tumbuh pada suhu 45<sup>0</sup> C dan suhu optimumnya 30<sup>0</sup>C-37<sup>0</sup>C, terdapat dalam bentuk hingga membentuk kelompok yang tidak beraturan. Dinding sel terdiri dari 4 komponen antigenik yaitu peptidoglikan, polisakarida, protein dan asam lipotekoat.

*Streptococcus mutans* menghasilkan gabungan antara glukosiltransferase dan fruktosiltransferase baik intraseluler maupun ekstraseluler. Enzim ini spesifik untuk substansinya, sukrosa yang digunakan untuk mensintesis glukukan dan fruktan bermolekul tinggi.

Dengan enzim tersebut *Streptococcus mutans* mengubah semua makanan (terutama gula dan karbohidrat) menjadi asam, sisa makanan dan ludah bergabung membentuk bahan lengket yang disebut plak yang merupakan awal terjadinya karies gigi.

*Streptococcus mutans* merupakan spesies yang mendominasi komposisi bakteri dalam plak gigi. Bakteri ini merupakan mikroflora normal dalam rongga mulut yang harus mendapatkan perhatian khusus karena kemampuannya membentuk plak dari sukrosa melebihi jenis bakteri yang lainnya. Morfologi koloni *Streptococcus mutans* divergen,



bergantung media yang digunakan. Walaupun pada media padat paling sering ditemukan koloni kasar, koloni halus dan mukoid.

*Streptococcus mutans* berbentuk lonjong dengan garis tengah kurang dari 2 mikrometer, merupakan bakteri Gram positif dan bereaksi dengan katalase. Koloninya berpasangan atau berantai, tidak bergerak dan tidak berspora. Dalam pembedahan cair membentuk rantai pendek sampai panjang. Metabolismenya anaerob, namun dapat hidup secara fakultatif anaerob.

## 5. *Bacillus subtilis*

### a. **Klasifikasi** (Garrity. G. M., Bell. J. A., and Lilburn 2004 : 24-172)

Domain : Bacteria

Filum : Firmicutes

Kelas : Bacilli

Bangsa : Bacillales

Suku : Bacillaceae

Marga : *Bacillus*

Jenis : *Bacillus subtilis*

### b. **Sifat dan morfologi.** *Bacillus subtilis* merupakan bakteri Gram positif memiliki sel batang 0,3 – 2,2 $\mu\text{m}$ x 1,27-7,0 $\mu\text{m}$ . Sebagian besar motil; flagelum khas lateral. Membentuk endospora tidak lebih dari satu dalam sel spongarium. Kemoorganotrof. Metabolisme dengan respirasi sejati, fermentasi sejati, atau kedua-duanya, yaitu respirasi dan fermentasi (Pelczar. Michael J. and Chan. E.C.S 2008 : 947)

## 6. *Staphylococcus aureus*

### a. **Klasifikasi** (Garrity. G. M., Bell. J. A., and Lilburn 2004 : 24-187)

Domain : Bacteria

Filum : Firmicutes

Kelas : Bacilli

Bangsa : Bacillales

Suku : Staphylococcaceae

Marga : Staphylococcus

Jenis : *Staphylococcus aureus*

### b. **Sifat dan morfologi.** *Staphylococcus aureus* adalah bakteri Gram positif. Sel-sel berbentuk bola, berdiameter 0,5 – 1,5 $\mu\text{m}$ , terdapat dalam tunggal dan berpasangan dan secara khas membelah diri pada lebih dari satu bidang sehingga membentuk gerombolan yang tak teratur. Non motil. Tidak diketahui adanya stadium istirahat. Dinding sel mengandung dua komponen utama yaitu peptidoglikan dan asam teikoat. Berasosiasi dengan kulit, dan selaput lendir hewan berdarah panas. Kisaran inangnya luas, dan banyak galur merupakan patogen potensial (Pelczar. Michael J. and Chan. E.C.S 2008 : 954-955).

## 7. *Vibrio sp*

### a. **Klasifikasi** (Garrity. G. M., Bell. J. A., and Lilburn 2004 : 24-109)

Domain : Bacteria

Filum : Proteobacteria

Kelas : Gammaproteobacteria

Bangsa : Vibrioanales  
Suku : Vibrionaceae  
Marga : Vibrio  
Jenis : *Vibrio sp*

- b. Sifat dan morfologi.** *Vibrio sp* adalah bakteri Gram negatif. Batang pendek, tidak membentuk spora, sumbuhnya melengkung atau lurus, 0,5  $\mu\text{m}$  x 1,5-3,0  $\mu\text{m}$ , terdapat tunggal atau kadang-kadang bersatu dalam bentuk S atau spiral. Motil dengan satu flagelum polar, atau pada beberapa spesies dengan dua atau lebih flagelum dalam satu berkas polar; hanya sesekali non motil. Seringkali mempunyai sferoplas, biasanya dibentuk dalam keadaan lingkungan yang kurang menguntungkan. Tidak tahan asam. Tidak membentuk kapsul. Tumbuh baik dan cepat pada medium nutrisi baku. Kemoorganotrof. Metabolisme dengan respirasi (menggunakan oksigen) dan fermentatif. Anaerobik fakultatif. Suhu optimum berkisar dari 18-37  $^{\circ}\text{C}$  (Pelczar. Michael J. and Chan. E.C.S 2008 : 956).

#### 8. *Staphylococcus epidermis*

- a. Klasifikasi** (Garrity. G. M., Bell. J. A., and Lilburn 2004 : 24-187)

Domain : Bacteria  
Filum : Firmicutes  
Kelas : Bacilli  
Bangsa : Bacillales  
Suku : Staphylococcaceae

Marga : Staphylococcus

Jenis : *Staphylococcus epidermis*

**b. Sifat dan morfologi.** *Staphylococcus epidermis* adalah bakteri Gram positif. Sel-sel berbentuk bola, berdiameter 0,5 – 1,5 µm, terdapat dalam tunggal dan berpasangan dan secara khas membelah diri pada lebih dari satu bidang sehingga membentuk gerombolan yang tak teratur. Anaerob fakultatif, tumbuh lebih cepat dan lebih banyak dalam keadaan aerobik. Suhu optimum 35 – 40<sup>0</sup>C. Terutama berosiasi dengan kulit, dan selaput lendir hewan berdarah panas (Pelczar. Michael J. and Chan. E.C.S 2008 : 954).

Koloninya berwarna putih atau kuning dan bersifat anaerob fakultatif. Kuman ini tidak mempunyai protein A pada dinding selnya. Bersifat koagulasi negatif meragi glukosa, dalam keadaan anaerob tidak meragi manitol (Syahracham, Agus, dkk 1994 :177).

## 9. *Candida albicans*

**a. Klasifikasi** (Frobisher and Fuert's 1983)

Domain : Thallophyta

Filum : Fungi

Kelas : Ascomycetes

Bangsa : Moniliales

Suku : Cryptococaceae

Marga : Candida

Jenis : *Candida albicans*

b. **Sifat dan morfologi** (Jawetz dkk, 1986)

*Candida albicans* adalah suatu jamur lonjong, bertunas, yang menghasilkan pseudomisellium baik dalam biakan maupun dalam jaringan dan eksudat. *Candida* adalah flora normal selaput lendir saluran pernafasan, saluran pencernaan, dan genital wanita.

Pada media agar Sabouroud yang dieramkan pada suhu kamar, jamur *Candida* membentuk koloni lunak berwarna krem, mempunyai bau seperti ragi. *Candida albicans* dapat meragikan glukosa dan maltosa menghasilkan asam dan gas. Selain itu *Candida albicans* juga menghasilkan asam dari sukrosa dan tidak bereaksi dengan laktosa.

*Candida albicans* bersifat meragi glukosa menghasilkan asam dan gas. Koloninya menyerupai ragi terdiri atas sel yang dapat bertunas, tetapi tidak dapat membentuk askospora. Berbagai jenis spesies jamur ini dapat terdapat pada orang sehat sebagai saprofit di dalam alat pencernaan, alat pernafasan dan vagina.

**C. Metode Ekstraksi Bahan Alam**

1. Defenisi Ekstraksi (Tobo, 2001)

Ekstraksi adalah penyarian zat-zat aktif dari bagian tanaman, hewan dan beberapa jenis ikan termasuk biota laut. Zat-zat aktif tersebut terdapat di dalam sel, namun sel tanaman dan hewan berbeda. Demikian pula ketebalannya sehingga diperlukan metode ekstraksi dengan pelarut tertentu dalam mengekstraksinya.

## 2. Mekanisme Ekstraksi (Tobo, 2001)

Umumnya zat aktif yang terkandung dalam tanaman maupun hewan lebih larut dalam pelarut organik. Proses terekstraksinya zat aktif dalam tanaman adalah sebagai berikut, pelarut organik akan menembus dinding sel dan masuk ke dalam rongga sel tanaman atau hewan yang mengandung zat-zat aktif. Zat-zat aktif tersebut akan terlarut sehingga akan terjadi perbedaan konsentrasi antara larutan zat aktif di dalam sel dan pelarut organik diluar sel. Maka larutan terpekat akan terdifusi keluar sel, dan proses ini akan berulang terus sampai terjadi kesetimbangan antara konsentrasi zat aktif di dalam dan di luar sel.

## 3. Jenis Ekstraksi

Cara penyarian atau ekstraksi dibedakan menjadi infundasi, maserasi, perkolasi, dan penyarian berkesinambungan. Dari keempat cara tersebut sering dilakukan modifikasi untuk memperoleh hasil yang lebih baik.

### a. Ekstraksi Secara Perkolasi (Anonim, 1986, 16-17)

Perkolasi adalah cara penyarian yang dilakukan dengan mengalirkan cairan penyari melalui serbuk simplisia yang telah dibasahi

Prinsip perkolasi adalah sebagai berikut : serbuk simplisia ditempatkan dalam suatu bejana silinder yang bagian awalnya diberi sekat berpori. Cairan penyari dialirkan dari atas ke bawah melalui serbuk tersebut, cairan penyari akan melarutkan zat aktif sel-sel yang dilalui sampai mencapai keadaan jenuh. Gerak ke bawah disebabkan oleh

kekuatan gaya beratnya sendiri dan cairan di atasnya, dikurangi dengan gaya kapiler yang tegangan permukaan, difusi, osmosa, adesi, daya kapiler dan daya geseran (friksi)

Alat yang digunakan untuk perkolasi disebut perkolator, cairan yang digunakan untuk menyari disebut cairan penyari atau menstrum, larutan zat aktif yang keluar dari perkolator disebut sari atau perkolat, sedang sisa setelah dilakukannya penyarian disebut ampas atau sisa perkolasi.

Kekuatan yang berperan pada perkolasi antara lain : gaya berat, kekentalan, daya larut, tegangan permukaan, difusi, osmosa, adesi, daya kapiler dan daya gesekan.

b. Ekstraksi Secara Maserasi (Anonim,1986, 10-11)

Maserasi merupakan cara penyarian yang sederhana. Maserasi dilakukan dengan cara merendam serbuk simplisia dalam cairan penyari. Cairan penyari akan menembus dinding sel dan akan masuk kedalam rongga sel yang mengandung zat aktif, zat aktif akan larut dan karena adanya perbedaan konsentrasi antara larutan zat aktif di dalam sel dengan yang di luar sel, maka larutan yang terpekat didesak keluar. Peristiwa tersebut berulang sehingga terjadi kesetimbangan konsentrasi antara larutan di luar sel dan di dalam sel.

Maserasi pada umumnya dilakukan dengan cara: 10 bagian simplisia dengan derajat halus yang sesuai di masukkan ke dalam bejana, kemudian dituang dengan 75 bagian cairan penyari, ditutup dan dibiarkan

selama 5 hari terlindung dari cahaya, sambil berulang-ulang diaduk. Setelah 5 hari sari diserakai, ampas diperas. Ampas ditambah cairan penyari secukupnya diaduk dan diserakai, sehingga diperoleh seluruh sari sebanyak 100 bagian. Bejana ditutup, dibiarkan di tempat sejuk, terlindung dari cahaya, selama 2 hari. Kemudian endapan dipisahkan.

c. Ekstraksi Secara Refluks ( Anonim, 1986, 25, 26, 28)

Prinsip kerja dari ekstraksi dengan cara refluks adalah cairan penyari dipanaskan hingga mendidih, penyari akan naik ke atas melalui serbuk simplisia, uap penyari mengembun karena didinginkan oleh pendingin balik. Embun turun melalui serbuk simplisia sambil melarutkan zat aktifnya dan kembali ke labu, cairan akan menguap kembali berulang proses seperti di atas.

Keuntungan dari ekstraksi secara refluks yaitu cairan penyari yang diperlukan lebih sedikit, dan secara langsung diperoleh hasil yang lebih pekat serbuk simplisia disari oleh cairan penyari yang murni, sehingga dapat menyari zat aktif lebih banyak; penyari dapat diteruskan sesuai dengan keperluan, tanpa menambah volume cairan penyari.

**D. Metode sterilisasi**

**1. Sterilisasi secara fisik** (Waluyo, 2005 ; Djide, 2005)

a. Pemanasan basah

i. Otoklaf

Alat ini serupa tangki minyak yang dapat diisi dengan uap air. Otoklaf memiliki suatu ruangan yang mampu menahan tekanan



di atas 1 atm. Biasanya otoklaf sudah diatur sedemikian rupa, sehingga pada suhu tersebut, tekanan yang ada 1 atmosfer per 1 cm<sup>2</sup>. Perhitungan waktu 15 atau 20 menit dimulai semenjak termometer pada otoklaf menunjuk 121<sup>0</sup> C.

ii. Tyndalisasi

Proses sterilisasi dengan cara menggunakan pemanasan dengan suhu 100<sup>0</sup> C selama 30 menit dan dilakukan setiap hari berturut-turut selama tiga hari.

iii. Pasteurisasi

Proses pemanasan pada suhu rendah yaitu 63 - 70<sup>0</sup> C selama 30 menit dan dilakukan setiap hari selama tiga hari berturut-turut.

b. Pemanasan kering

i. Oven

Sterilisasi ini dengan menggunakan udara panas. Alat-alat yang disterilkan ditempatkan dalam oven dimana suhunya dapat mencapai 160-180<sup>0</sup> C. Oleh karena daya penetrasi panas kering tidak sebaik panas basah, maka waktu yang diperlukan pada sterilisasi cara ini lebih lama yakni selama 1-2 jam.

ii. Pembakaran

Pembakaran juga merupakan salah satu metode sterilisasi, tetapi cara ini terbatas penggunaannya. Cara ini biasa dipergunakan untuk mensterilkan alat penanam kuman (jarum ose/sengkelit).

Yakni dengan membakarnya sampai pijar. Dengan cara ini semua bentuk hidup akan dimatikan.

c. Penyinaran dengan sinar gelombang pendek

Mikroorganisme di udara dapat dibunuh dengan penyinaran memakai sinar ultra violet. Panjang gelombang yang dapat membunuh mikroorganisme adalah di antara 220-290 nm; radiasi yang paling efektif adalah 253,7 nm.

**2. Sterilisasi secara kimia**

Antiseptik kimia biasanya dipergunakan dan dibiarkan menguap seperti halnya alkohol. Umumnya isopropil alkohol 70-90 % merupakan antiseptik yang sangat efektif dan efisien.

**3. Sterilisasi secara mekanik**

Untuk beberapa bahan yang akibat pemanasan ataupun tekanan tinggi akan mengalami perubahan ataupun penguraian, sterilisasinya harus dilakukan secara mekanik. Misalnya dengan saringan.

**E. Antimikroba**

1. Defenisi Antimikroba (Ganiswara, 1995, 571,572,573)

Antimikroba (AM) adalah obat pembasmi mikroba, khususnya mikroba yang merugikan manusia. Berdasarkan sifat toksisitas selektif, ada antimikroba yang bersifat menghambat pertumbuhan mikroba dan dikenal sebagai aktivitas bakteriostatik, dan ada yang bersifat membunuh mikroba, dikenal sebagai aktivitas bakterisid. Kadar minimal yang diperlukan untuk menghambat pertumbuhan mikroba atau membunuhnya, masing-masing

dikenal sebagai kadar hambat minimal (KHM) dan kadar bunuh minimal (KMB). Antimikroba tertentu aktivitasnya dapat meningkat dari bakteriostatik menjadi bakterisid bila kadar antimikrobanya ditingkatkan melebihi KHM.

## 2. Mekanisme Kerja Antimikroba (Siswandono, 2000, 11-14)

Berdasarkan mekanisme kerjanya, antimikroba dibagi menjadi 5 kelompok :

### a. Penginaktifan enzim tertentu

Penginaktifan enzim tertentu adalah mekanisme umum dari senyawa antiseptik dan desinfektan, seperti turunan aldehid, amida, karbanilida, etilen oksida, halogen, senyawa merkuri dan senyawa ammonium kuartener.

Aldehid dan etilen oksida bekerja dengan mengalkilasi secara langsung gugus nukleofil seperti gugus-gugus amino, karboksil, hidroksil, fenol dan tiol dari protein sel bakteri. Reaksi alkilasi tersebut menyebabkan pemblokatan sisi aktif dan pengubahan konformasi enzim sehingga terjadi hambatan pertumbuhan bakteri.

Iodin secara langsung dapat mengadakan iodinasi rantai polipeptida protein sel bakteri, mengoksidasi gugus tirosin dan sulhidril protein, dan menyebabkan penginaktifan protein enzim tertentu sehingga bakteri mengalami kematian.

Akibat protein dan enzim tidak dapat berfungsi secara normal dan bakteri mengalami kematian.

b. Denaturasi protein

Turunan alkohol, halogen dan halogenofor, senyawa merkuri, peroksida dan turunan fenol dan senyawa ammonium kuartener bekerja sebagai antiseptic dan desinfektan

Obat yang termasuk dalam kelompok ini adalah polimiksin, golongan polien serta berbagai antimikroba kemoterapeutik, umpamanya antiseptik *surface active agents*. Polimiksin sebagai senyawa ammonium-kuarten turunan fenol dan senyawa ammonium kuartener bekerja sebagai dapat merusak dinding sel setelah bereaksi dengan fosfat pada fosfolipid membran sel mikroba. Polimiksin tidak efektif terhadap kuman gram-positif karena jumlah fosfor bakteri ini rendah. Kuman gram-negatif yang menjadi resisten terhadap polimiksin, ternyata jumlah fosfornya menurun. Antibiotik polien bereaksi dengan struktur sterol yang terdapat pada membra sel fungus sehingga mempengaruhi permeabilitas selektif membrat tersebut. Bakteri tidak sensitif terhadap antibiotik polien, karena tidak memiliki struktur sterol pada membran selnya. Antiseptik yang mengubah tegangan permukaan (*surface-active agents*), dapat merusak permebialitas selektif dari membran sel mikroba. Kerusakan membran sel menyebabkan keluarnya berbagai komponen penting dari dalam sel mikroba yaitu protein, asam nukleat, nukleotida dan lain – lain.

c. Antimikroba yang menghambat sintesis protein sel mikroba.

Obat yang termasuk dalam kelompok ini adalah golongan aminoglikosida, makrolid, linkomisin, tetrasiklin dan kloramfenikol. Untuk kehidupannya, sel mikroba perlu mensintesis berbagai protein. Sintesis protein berlangsung di ribosom, dengan bantuan m-RNA dan t-RNA. Pada bakteri, ribosom terdiri atas dua sub unit, yang berdasarkan konstanta sedimentasi dinyatakan sebagai ribosom 30S dan 50S. Untuk berfungsi pada sintesis protein, kedua komponen ini akan bersatu pada pangkal rantai m-RNA menjadi ribosom 70S.

d. Antimikroba yang menghambat sintesis asam nukleat sel mikroba.

Antimikroba yang termasuk dalam golongan ini adalah rifampisin, dan golongan kuinolon. Yang lainnya walaupun bersifat antimikroba, karena sifat sitotoksiknya, pada umumnya digunakan hanya sebagai obat antikanker; tetapi beberapa obat dalam kelompok terakhir ini dapat pula sebagai antivirus. Yang akan dikemukakan disini hanya mekanisme kerja obat yang berguna sebagai antimikroba, yaitu rifampisin dan golongan kuinolon.

**F. Uraian Umum Uji Mikrobiologis** (Djide, 2006, 258-259)

Uji atau penetapan antimikroba dapat dilakukan dengan cara (1) kimia, fisikokimia dan (2) secara mikrobiologik atau biologik. Pada uji atau penetapan secara mikrobiologik lebih menggambarkan tentang khasiat antimikroba tersebut.

Uji potensi antimikroba secara mikrobiologik adalah suatu teknik untuk menetapkan potensi suatu antimikroba dengan mengukur efek senyawa tersebut terhadap pertumbuhan mikroorganisme uji yang peka dan sesuai. Efek yang ditimbulkan pada senyawa uji dapat berupa hambatan dan rangsangan pertumbuhan. Terdapat dua cara yang umum dalam uji potensi secara mikrobiologik yaitu:

#### 1. Metode Lempeng atau Difusi Agar

Pada pengujian potensi suatu antimikroba dengan difusi agar, berarti sebagai dasar kuantitatif untuk membandingkan potensi antibiotik baku. metode ini menggunakan media padat, yang pada permukaannya telah diinokulasikan mikroorganisme yang sensitif terhadap antimikroba yang secara merata. Pencadangan atau reservoir diletakkan pada permukaan media tersebut dan selanjutnya dipipet senyawa antimikroba yang akan diuji ke dalam pencadangan dengan volume tertentu. Selanjutnya diinkubasikan pada suhu dan waktu tertentu. Selama masa inkubasi akan terjadi proses difusi antimikroba ke dalam gel agar dan membentuk daerah hambatan (zone). Zone yang terbentuk inilah yang digunakan sebagai dasar kuantitatif untuk membandingkan potensi antibiotika baku.

#### 2. Metode Tabung atau Turbidimetri

Pada pengujian atau penetapan secara tabung atau turbidimetri, media yang digunakan adalah media cair yang diinokulasikan dengan mikroorganisme uji yang sensitif dalam tabung-tabung reaksi steril. Selanjutnya dipipet senyawa antimikroba steril yang diuji kemudian

diinkubasikan. Pertumbuhan mikroorganisme ditandai dengan terjadinya kekeruhan dalam tabung sesuai dengan tingkat pengenceran dari senyawa yang diuji dan antimikroba baku. Kekeruhan media setelah masa inkubasi tadi dinyatakan sebagai kerapatan optik media tersebut, tergantung pada kadar larutan senyawa yang diuji di dalam tabung, berbanding terbalik apabila senyawa tersebut adalah antimikroba, sedangkan pada vitamin akan berbanding lurus.

### 3. KLT-Bioautografi (Djide, 2005)

Menurut Betina (1972) KLT-Bioautografi adalah metode pendeteksian untuk menemukan senyawa antimikroba yang belum teridentifikasi dengan melokalisasi aktivitas antimikroba pada kromatogram. Metode ini didasarkan atas efek biologi (antibakteri, antiprotozoa, antitumor, antiviral) dari substansi yang diteliti.

Ciri khas dari prosedur bioautografi adalah didasarkan atas teknik difusi agar, dimana senyawa antibakteri dipindahkan dari lapisan kromatografi ke medium agar yang telah diinokulasi dengan bakteri yang sesuai. Dua lapisan media agar dianjurkan untuk bioautografi yaitu lapisan dasar (*based layer*) dan lapisan atas (*seed layer*). Zona inhibisi ditampakan oleh aktivitas dehidrogenasi dari pereaksi pendeteksi.

Bioautografi dapat dipertimbangkan paling efisien untuk mendeteksi komponen antimikroba sebab dapat melokalisasi aktivitas meskipun dalam senyawa kompleks dan dapat langsung diisolasi dari komponen aktif. Selain itu, metode sederhana yang telah dikembangkan ini, dapat mencegah adanya

perluasan bakteri dari peralatan yang digunakan serta masalah-masalah yang berhubungan dengan perbedaan difusi senyawa-senyawa dari kromatogram ke media agar.

Bioautografi dapat dibagi dalam 3 kelompok, yaitu :

- a. Bioautografi langsung, mikroorganismenya tumbuh secara langsung di atas lempeng Kromatografi Lapis Tipis (KLT). Prinsip kerja dari metode ini adalah suspensi mikroorganisme uji yang peka dalam medium cair disemprotkan pada permukaan Kromatografi Lapis Tipis (KLT) yang telah dihilangkan sisa-sisa eluen yang menempel pada lempeng kromatogram. Setelah itu dilakukan inkubasi pada suhu dan waktu tertentu. Pengeringan kromatogram dilakukan secara hati-hati dengan menggunakan "*hair dryer*" untuk menghilangkan sisa eluen. Besarnya lempeng KLT yang sering digunakan adalah 20x20 cm dan untuk meratakan suspensi bakteri yang telah disemprotkan dapat menggunakan alat putar atau "roller" yang dilapisi dengan kertas kromatogram (Whatman, Clifton). Lempeng KLT diinkubasi semalam ( 1 x 24 jam) dalam kotak plastik dan dilapisi dengan kertas, kemudian disemprot dengan 5 ml larutan cair TTC ( 20 mg/ml) atau INT ( 5 mg/ml), INTB (5 mg/ml) serta MTT (2,5 mg/ml) dan selanjutnya diinkubasi kembali selama 4 jam pada suhu 37<sup>0</sup> C.
- b. Bioautografi kontak, dimana senyawa antimikroba dipindahkan dari lempeng KLT ke medium agar yang telah diinokulasikan bakteri uji yang peka secara merata dan melakukan kontak langsung. Prinsip kerja



dari metode ini didasarkan atas difusi dari senyawa yang telah dipisahkan dengan kromatografi lapis tipis (KLT). Lempeng kromatografi ini ditempatkan di atas permukaan medium nutrient agar yang telah diinokulasikan dengan mikroorganisme yang sensitif terhadap senyawa antimikroba yang dianalisa. Setelah 15-30 menit, lempeng kromatografi kemudian dipindahkan dari permukaan medium. Senyawa antibakteri yang telah berdifusi dari kromatogram ke dalam medium agar akan menghambat pertumbuhan bakteri setelah diinkubasi pada waktu dan tempat temperatur yang tepat, hingga noda yang menghambat tampak pada permukaan.

- c. Bioautografi pencelupan, di mana medium agar telah diinokulasikan dengan suspensi bakteri dituang di atas lempeng Kromatografi Lapis Tipis (KLT). Prinsip kerja dari metode ini adalah lempeng kromatografi yang telah dielusi diletakkan dalam cawan petri sehingga permukaan tertutupi oleh medium agar yang berfungsi sebagai *based layer*. Setelah medium agar memadat. Selanjutnya dituang medium agar yang telah diinokulasi dengan mikroorganisme yang berfungsi sebagai *seed layer* dan diinkubasi pada suhu dan waktu yang sesuai.

Beberapa modifikasi metode KLT-bioautografi telah dilakukan oleh Nicolas dkk, dengan menuangkan medium agar berisi 2,3,5 trifeniltetrazoliumklorida (TTC) dan ditanami dengan organisme yang diuji di atas kromatogram.

### G. Tinjauan Islam Tentang Penggunaan Tumbuh-tumbuhan Sebagai Obat

Keanekaragaman tumbuhan banyak dimanfaatkan oleh masyarakat Indonesia sebagai bahan pengobatan, segala sesuatu yang diciptakan Allah swt memiliki fungsi sehingga di hamparka di bumi. Salah satu fungsinya adalah bahan pengobatan. Hanya saja untuk mengetahui fungsi dari aneka macam tumbuhan yang telah diciptakan diperlukan ilmu pengetahuan dalam mengambil manfaat tumbuhan tersebut. Sebagaimana pada

QS.An-Nahl (16): 11

يُنْبِتُ لَكُمْ بِهِ الزَّرْعَ وَالزَّيْتُونَ وَالنَّخِيلَ وَالْأَعْنَبَ وَمِنْ كُلِّ الثَّمَرَاتِ إِنَّ  
فِي ذَلِكَ لَأَيَةً لِّقَوْمٍ يَتَفَكَّرُونَ ﴿١١﴾

Terjemahnya:

Dia menumbuhkan tanaman-tanaman untukmu, seperti zaitun, korma, anggur dan buah-buahan lain selengkapnya, sesungguhnya pada hal-hal yang demikian terdapat tanda-tanda Kekuasaan Allah bagi orang-orang yang mau memikirkan.

Berdasarkan ayat diatas diketahui bahwa Allah swt menciptakan aneka macam tumbuhan untuk dimanfaatkan manusia. Salah satunya sebagai sampel yang dapat digunakan untuk bahan penelitian sehingga dapat diketahui manfaat dari tumbuhan sabagai bahan pengobatan.

QS. An-Nahl (16) :

ثُمَّ كُلِي مِنْ كُلِّ الثَّمَرَاتِ فَاسْلُكِي سُبُلَ رَبِّكِ ذُلُلًا ۗ يَخْرُجُ مِنْ بُطُونِهَا شَرَابٌ  
مُخْتَلِفٌ أَلْوَانُهُ فِيهِ شِفَاءٌ لِلنَّاسِ ۗ إِنَّ فِي ذَٰلِكَ لَآيَةً لِّقَوْمٍ يَتَفَكَّرُونَ ﴿٦٩﴾

Terjemahnya :

Dan makanlah oleh kamu bermacam-macam sari buah-buahan, serta tempuhlah jalan-jalan yang telah digariskan tuhanmu dengan lancar. Dari perut lebah itu keluar minuman madu yang bermacam-macam jenisnya dijadikan sebagai obat untuk manusia .Di alamnya terdapat tanda-tanda Kekuasaan Allah bagi orang-orang yang mau memikirkan.

Pengobatan dengan mencari saripati tumbuh-umbuhan yang ada sebagai bentuk upaya pencarian fungsi dan pendayagunaan dari tumbuhan-tumbuhan yang diciptakan Allah swt. Hingga saat ini banyak pengobatan herbal dan mencari tumbuh tumbuhan sebagai bahan utama pembuatan obat-obatan.

Disinilah Allah swt memperlihatkan kekuasaannya sebagai pencipta Alam dan seluruh isinya sehingga bagaimanapun kecerdasan manusia melakukan pengobatan dan rekayasa genetik belum mampu melewati ketentuan-ketentuan Sang Pencipta sebab Allah swt yang mengetahui manusia dan apa yang ada dilangit dan di bumi dengan sedetail-detailnya, sehingga dengan ayat ini sebagai seorang hamba yang mempelajari ilmu pengobatan agar senantiasa bersyukur dan tidak mengkufurinya serta mengharap ridho-Nya semoga apa yang telah di usahakan oleh manusia mampu menjadi obat yang dapat menyembuhkan manusia dengan izin dan kekuasaan Sang Pencipta sebab segala sesuatunya apa yang ada akan kembali kepada-Nya.

Al Baqarah (2) : 168

يَأْتِيهَا النَّاسُ كُلُّوْا مِمَّا فِي الْأَرْضِ حَلَالًا طَيِّبًا وَلَا تَتَّبِعُوا خُطُوَاتِ الشَّيْطَانِ

إِنَّهُ لَكُمْ عَدُوٌّ مُّبِينٌ

Terjemahannya:

Hai sekalian manusia, makanlah yang halal lagi baik dari apa yang terdapat di bumi, dan janganlah kamu mengikuti langkah-langkah syaitan; Karena Sesungguhnya syaitan itu adalah musuh yang nyata bagimu. (Al. Baqarah : 168)

Allah swt memerintahkan untuk memanfaatkan apa yang ada di bumi yang baik, dan tidak berefek negatif bagi kehidupan manusia. Dalam pemanfaatannya manusia jangan sampai mengikuti langkah syaitan yang sering memutar balik pemanfaatan apa yang diciptakan oleh Allah swt.

Kebutuhan akan obat-obatan di era modern seperti sekarang ini sangat besar seiring dengan munculnya berbagai macam penyakit di kalangan masyarakat (Ali Al-Ju'aisin 2001, 59).

Diriwayatkan oleh Abi Hurairah ra bahwa Rasulullah bersabda :

... أَنْزَلَ اللَّهُ الدَّوَاءَ الَّذِي أَنْزَلَ الدَّاءَ (رواه البخاري)

Artinya :

... Allah yang menurunkan penyakit, dan Dia juga yang menurunkan obatnya. (HR. Bukhari).

Setiap apa yang diciptakan oleh-Nya kemudian diperuntukkan kepada manusia sebagai khalifah di muka bumi ini. Ini bukan berarti bahwa manusia

boleh dengan seenaknya atau semaunya menggunakan apa yang telah diciptakan-Nya itu melainkan untuk dimanfaatkan sebaik-baiknya.

Diriwayatkan pula oleh Muslim dari Jabir r.a bahwa Rasulullah bersabda :

... لِكُلِّ دَاءٍ دَوَاءٌ، فَإِذَا أُصِيبَ دَوَاءُ الدَّاءِ بَرَأَ بِإِذْنِ اللَّهِ تَعَالَى (رواه مسلم)

Artinya :

... Setiap penyakit ada obatnya. Dan jika suatu obat mengenai tepat pada penyakitnya, ia akan sembuh dengan izin Allah Ta'ala.(HR. Muslim).

Jadi setiap penyakit yang diturunkan oleh Allah swt ada obatnya, dan setiap pengobatan itu harus sesuai dengan penyakitnya. Kesembuhan seseorang dari penyakit yang diderita memang Allah swt yang menyembuhkan, akan tetapi Allah swt menghendaki agar pengobatan itu dipelajari oleh ahlinya agar sesuai dengan penyakit yang akan diobati sehingga akan mendorong kesembuhannya.

UNIVERSITAS ISLAM NEGERI  
ALAUDDIN  
MAKASSAR

## BAB III

### METODE PENELITIAN

#### A. *Alat dan Bahan*

##### 1. **Alat-alat yang digunakan**

Autoklaf (Smic model YX-280 B<sup>®</sup>), cawan petri, laminar air flow, lampu UV 254 nm dan 366 nm, lemari pendingin, mikropipet (Huawei), oven, penangas air, rotavapor (Ika Werke Ika RV 05), sentrifuge, spektrofotometer UV, timbangan analitik, dan timbangan kasar.

##### 2. **Bahan-bahan yang digunakan**

Agar, air suling, biakan murni (*Escherichia coli*, *Bacillus subtilis*, *Pseudomonas aeruginosa*, *Salmonella typhosa*, *Staphylococcus aureus*, *Staphylococcus epidermidis*, *Streptococcus mutans*, *Vibrio sp*, dan *Candida albicans*), dimetil sulfoksida (DMSO), metanol, medium Glukosa Nutrien Agar (GNA), medium Glukosa Nutrien Broth (GNB), n-heksan, daun rambutan (*Nephelium lappaceum* L.)

#### B. *Prosedur Kerja*

##### 1. **Penyiapan sampel**

###### a. **Pengambilan Sampel**

Sampel daun rambutan (*Nephelium lappaceum* L.) yang digunakan diambil dari daerah Sinjai Timur Kabupaten Sinjai. Daun yang diambil adalah daun muda yang sehat dan tidak berjamur.

## **b. Pengolahan Sampel**

Sampel yang telah diperoleh, disortasi basah kemudian dikeringkan dengan cara diangin anginkan hingga kering. Selanjutnya dipotong-potong, diserbukkan, dan siap untuk diekstraksi.

## **c. Ekstraksi Sampel Penelitian.**

Daun rambutan (*Nephelium lappaceum* L.) yang sudah diserbukkan sebanyak 300 gram dimasukkan ke dalam bejana maserasi lalu ditambahkan metanol sebanyak 600 mL hingga simplisia tersebut terbasahi, lalu ditambahkan metanol hingga simplisia terendam, biarkan selama 1 hari dalam bejana tertutup dan terlindung dari cahaya sambil sekali-kali diaduk. Setelah 1 hari, kemudian disaring ke dalam wadah penampung dan ampasnya diekstraksi kembali dengan cairan penyari metanol yang baru, maserasi dilakukan sebanyak 3 kali penyarian. Hasil penyarian yang diperoleh kemudian diuapkan dengan menggunakan rotavapor. Dan dikeringanginkan hingga diperoleh ekstrak metanol kental.

## **d. Partisi sampel penelitian.**

Ekstrak metanol daun rambutan (*Nephelium lappaceum* L.) yang telah didapat kemudian dipartisi padat-cair dengan menggunakan pelarut n-heksan. Dipisahkan antara ekstrak metanol yang larut n-heksan dan yang tidak larut heksan. Bagian yang tidak larut heksan ditambahkan kembali n-heksan, hal ini dilakukan hingga pelarut n-heksan yang ditambahkan menjadi bening.

## 2. Sterilisasi alat.

Alat-alat yang diperlukan dicuci dengan deterjen, wadah mulut lebar dibersihkan dengan direndam dengan larutan deterjen panas selama 15-30 menit diikuti dengan pembilasan pertama dengan HCl 0,1% dan terakhir dengan air suling. Alat-alat dikeringkan dengan posisi terbalik di udara terbuka setelah kering dibungkus dengan kertas perkamen. Tabung reaksi dan gelas erlemeyer terlebih dahulu disumbat dengan kapas bersih. Alat-alat dari kaca disterilkan di oven pada suhu 180<sup>0</sup>C selama 2 jam. Alat-alat suntik dan alat-alat plastik lainnya (tidak tahan pemanasan tinggi) disterilkan dalam otoklaf pada suhu 121<sup>0</sup>C selama 15 menit dengan tekanan 2 atm. Jarum ose disterilkan dengan pemanasan langsung hingga memijar.

## 3. Pembuatan medium

a. Medium Glukosa Nutrien Agar (GNA) dengan komposisi :

Glukosa	10 g
Ekstrak Yeast	5 g
Pepton	10 g
Natrium Klorida	2,5 g
Agar	15 g
Air suling sampai	1000ml

Cara pembuatan :

Bahan-bahan diatas dimasukkan ke dalam gelas Erlenmeyer dilarutkan dalam air suling sampai 800 ml, dipanaskan sampai larut, dicukupkan sampai 1000 ml air suling kemudian diatur pH 7,0.



Selanjutnya disterilkan dengan autoklaf pada suhu 121°C dengan tekanan 2 atm selama 15 menit.

b. Glukosa Nutrient Broth (GNB)

Ekstrak daging	5 gram
Glukosa	10 gram
NaCl	2,5 gram
Pepton	10 gram
Air suling hingga	1000 ml

Cara pembuatan :

Semua bahan dimasukkan ke dalam gelas Erlenmeyer. Kemudian dilarutkan dengan air suling hingga 800 ml, lalu dipanaskan sampai larut. Kemudian dicukupkan volumenya dengan air suling hingga 1000 ml, kemudian disterilkan dalam autoklaf pada suhu 121<sup>0</sup> C selama 15 menit.

4. Penyiapan mikroba uji.

a. Peremajaan Mikroba Uji.

Masing-masing mikroba uji yaitu *Staphylococcus aureus*, *Staphylococcus epidermidis*, *Streptococcus mutans*, *Bacillus subtilis*, *Pseudomonas aeruginosa*, *Salmonella typhi*, *Escherichia coli*, *Vibrio sp* dan *Candida albicans* diambil satu ose dari biakan murni kemudian diinokulasikan pada medium GNA miring, lalu diinkubasi pada suhu 37<sup>0</sup> C selama 24 jam untuk bakteri dan pada suhu kamar selama 72 jam untuk jamur.

#### **b. Pembuatan Suspensi Mikroba Uji.**

Hasil peremajaan mikroba, masing-masing disuspensikan dengan larutan NaCl 0,9% steril kemudian diukur transmisinya menggunakan spektrofotometer dengan panjang gelombang 580 nm pada 25% untuk bakteri dan 75% untuk jamur, sebagai blanko digunakan larutan NaCl 0,9% steril.

#### **5. Pengujian Skrining Antimikroba.**

Ekstrak metanol ditimbang 10 mg lalu dilarutkan dengan DMSO sebanyak 0,2 ml. Setelah larut ekstrak ditambahkan medium GNA 9,8 ml sehingga diperoleh konsentrasi 1 mg/ml. Campuran tersebut dituang ke dalam cawan petri lalu dihomogenkan dan dibiarkan memadat. Semua mikroba yang telah disuspensikan, masing-masing diambil 5  $\mu$ l dan diratakan di atas medium yang memadat. Lalu diinkubasi pada suhu 37<sup>0</sup> C selama 24 jam untuk bakteri dan pada suhu kamar selama 72 jam untuk jamur.

Perlakuan yang sama juga dilakukan pada ekstrak metanol larut n-heksan dan ekstrak metanol tidak larut n-heksan. Kemudian diamati ekstrak yang memberikan aktivitas penghambatan terhadap mikroba uji, yang ditandai dengan tidak adanya atau sedikitnya pertumbuhan mikroba uji.

#### **6. Pengujian Potensi Antimikroba**

Untuk pengujian potensi antimikroba, digunakan ekstrak metanol larut heksan yang menunjukkan aktivitas antimikroba pada uji skrining terhadap

mikroba uji *Staphylococcus aureus*, *Staphylococcus epidermidis*, *Streptococcus mutans*, *Bacillus subtilis*, *Pseudomonas aeruginosa*, *Salmonella typhi*, *Escherichia coli*, *Vibrio sp* dan *Candida albicans*.

**a. Pengujian KHM (Konsentrasi Hambat Minimum)**

Pengujian KHM dilakukan dengan membuat beberapa konsentrasi sampel ekstrak n-heksan dalam tabung berisi medium GNB, yaitu 1,6%; 0,8%; 0,4%; 0,2%; 0,1%, dan 0,05%. Ke dalam masing-masing tabung ditambahkan 5 µl suspensi bakteri *Streptococcus aureus*. Lalu diinkubasi selama 24 jam pada suhu 27<sup>0</sup> C. Dilakukan hal yang sama terhadap bakteri *Staphylococcus epidermidis*, *Streptococcus mutans*, *Bacillus subtilis*, *Pseudomonas aeruginosa*, *Salmonella typhi*, *Escherichia coli*, *Vibrio sp*, dan *Candida albicans*

**b. Pengujian KBM (Konsentrasi Bunuh Minimum)**

Hasil inkubasi pada uji KHM masing-masing digoreskan pada medium GNA dan diinkubasi kembali selama 24 jam pada suhu 37<sup>0</sup> C. Nilai KBM ditunjukkan dengan tidak adanya pertumbuhan mikroba pada konsentrasi terendah sampel.

**c. Pemisahan Senyawa Secara Kromatografi Lapis Tipis (KLT)**

Ekstrak metanol larut heksan dipisahkan secara KLT dengan menggunakan eluen n-heksan : etanol asetat (4: 1). Kemudian kromatogram yang dihasilkan diamati bercaknya di bawah sinar UV pada panjang gelombang 254 nm dan 366 nm serta penampak bercak H<sub>2</sub>SO<sub>4</sub> 10%.

#### **d. Pengujian Secara KLT bioautografi**

Ke dalam cawan petri dituang medium GNA sebanyak 10 ml dan ditambahkan suspensi bakteri uji yang dihambat pertumbuhannya pada saat skrining sebanyak 0,02 ml lalu dihomogenkan. Kromatogram hasil pemisahan senyawa secara KLT kemudian diletakkan di atas permukaan medium yang memadat. Setelah 60 menit, lempeng (kromatogram) diangkat dan dikeluarkan. Selanjutnya diinkubasi selama 24 jam pada suhu 37<sup>0</sup> C. Diamati daerah hambatan yang terbentuk.

#### **7. Identifikasi komponen kimia aktif.**

Identifikasi bercak aktif kemudian disemprotkan dengan menggunakan beberapa pereaksi berikut :

##### **a. Alkaloid**

Pereaksi yang digunakan Dragendorff, Bauchardad dan Iodium KI, akan dihasilkan warna jingga dengan latar belakang kuning untuk senyawa golongan alkaloida.

##### **b. Steroid**

Pereaksi yang digunakan Liebermann-Burchard, Vanillin sulfat dan asam perklorat. Terlebih dahulu dipanaskan, kemudian diamati di lampu UV. Munculnya noda berflourosensi coklat atau biru menunjukkan adanya triterpen, sedangkan munculnya warna hijau kebiruan menunjukkan adanya steroid.

c. Flavanoid

Pereaksi yang digunakan Aluminium klorida dilampu UV, akan dihasilkan noda berfluoresensi kuning untuk senyawa golongan flavonoid.

d. Fenol

Pereaksi yang digunakan Besi (III) klorida akan dihasilkan warna biru atau hijau untuk senyawa golongan fenol.

e. Penampak bercak  $H_2SO_4$

Dipanaskan pada suhu  $105^{\circ}C$  selama 5 menit dan diamati. Kebanyakan senyawa organik memberikan warna kuning, coklat, hitam (Sutrisno, R.B 1993 : 4, 78).

**8. Pengumpulan data.**

Data hasil pengamatan dikumpulkan dan dilakukan pengolahan data.

**9. Pembahasan hasil.**

Pembahasan berdasarkan hasil pengamatan.

**10. Kesimpulan.**

Penarikan kesimpulan berdasarkan pembahasan.

UNIVERSITAS ISLAM NEGERI  
ALAUDDIN  
M A K A S S A R

## BAB IV

### HASIL DAN PEMBAHASAN

#### A. Hasil Penelitian

##### 1. Hasil Ekstraksi Daun Rambutan

Setelah dilakukan ekstraksi daun Rambutan (*Nephelium lappaceum* L.) sebanyak 300 gram dengan metode maserasi menggunakan cairan penyari metanol diperoleh ekstrak metanol kental. Ekstrak metanol kental yang dipartisi padat-cair dengan menggunakan pelarut n-heksan diperoleh ekstrak metanol larut heksan dan ekstrak metanol tidak larut heksan. Hasil ekstraksi selengkapnya dapat dilihat pada tabel 1.

**Tabel 1. Hasil ekstraksi daun Rambutan (*Nephelium lappaceum* L.)**

No	Sampel	Bobot (gram)
1.	Ekstrak Metanol	20,37
2.	Ekstrak metanol larut Heksan	6,23
3.	Ekstrak metanol tidak Larut Heksan	4,65

##### 2. Pengujian Skrining Antimikroba

Berdasarkan hasil uji pendahuluan skrining antimikroba pada masing-masing ekstrak daun rambutan (*Nephelium lappaceum* L.) (metanol, larut heksan dan tidak larut heksan) terhadap beberapa mikroba uji maka diperoleh hasil bahwa ekstrak metanol larut heksan memberikan aktivitas yang baik dibandingkan dengan ekstrak metanol dan ekstrak tidak larut heksan terhadap mikroba uji. Hasil pengujian selengkapnya dapat dilihat pada tabel 2 dan gambar 1 - 3.

**Tabel 2. Hasil pengujian Skrining aktivitas antimikroba ekstrak daun rambutan (*Nephelium lappaceum* L.) terhadap beberapa mikroba uji.**

No	Sampel	Mikroba Uji								
		SA	SM	PA	ST	EC	Vsp	SE	BS	CA
1.	Ekstrak Metanol	++	++	+	+	+	-	+	-	-
2.	Ekstrak metanol larut heksan	++	+	++	-	++	-	+	++	++
3.	Ekstrak metanol tidak larut heksan	+	+	++	-	-	+	+	+	-

Keterangan :

SA : *Staphylococcus aureus*  
 SE : *Staphylococcus epidermidis*  
 SM : *Streptococcus mutans*  
 BS : *Bacillus subtilis*  
 PA : *Pseudomonas aeruginosa*  
 ST : *Salmonella typhi*  
 EC : *Escherichia coli*  
 Vsp : *Vibrio sp*  
 CA : *Candida albicans*

++ : tidak ada pertumbuhan mikroba  
 + : sedikit pertumbuhan mikroba  
 - : banyak pertumbuhan mikroba

ALA UDDIN  
 M A K A S S A R

### 3. Pengujian Aktivitas Antimikroba

Pengujian aktivitas antimikroba dilakukan dengan penentuan nilai KHM dan KBM. Dimana nilai KHM dan KBM yang diperoleh dapat dilihat pada tabel 3-4 dan gambar 5-16.

**Tabel 3. Hasil pengujian KHM ekstrak metanol larut heksan daun rambutan (*Nephelium lappaceum* L.) terhadap mikroba uji.**

No	Bakteri	Konsentrasi ( % )					
		1,6	0,8	0,4	0,2	0,1	0,05
1.	<i>Bacillus subtilis</i>	+	+	-	-	-	-
2.	<i>Staphylococcus aureus</i>	+	+	+	+	+	-
3.	<i>Staphylococcus epidermidis</i>	+	+	+	-	-	-
4.	<i>Pseudomonas aeruginosa</i>	+	+	-	-	-	-
5.	<i>Escherichia coli</i>	+	-	-	-	-	-
6.	<i>Candida albicans</i>	+	-	-	-	-	-

**Tabel 4. Hasil pengujian KBM ekstrak metanol larut heksan daun rambutan (*Nephelium lappaceum* L.) terhadap beberapa mikroba uji.**

No	Bakteri	Konsentrasi ( % )						Kontrol
		1,6	0,8	0,4	0,2	0,1	0,05	
1.	<i>Bacillus subtilis</i>	+	+	+	-	-	-	+
2.	<i>Staphylococcus aureus</i>	+	+	-	-	-	-	+
3.	<i>Staphylococcus epidermidis</i>	+	+	+	+	+	+	+
4.	<i>Pseudomonas aeruginosa</i>	+	+	+	-	-	-	+
5.	<i>Escherichia coli</i>	+	+	-	-	-	-	+
6.	<i>Candida albicans</i>	+	-	-	-	-	-	+

Keterangan :

+ : Menghambat pertumbuhan bakteri

- : Tidak menghambat pertumbuhan bakteri.



#### 4. Hasil Pemisahan Senyawa Secara Kromatografi Lapis Tipis (KLT)

Pemisahan senyawa ekstrak metanol larut heksan daun rambutan (*Nephelium lappaceum* L.) secara KLT menggunakan eluen n-heksan: etil asetat (4:1) dengan penampakan bercak lampu UV 254 nm, UV 366 nm dan H<sub>2</sub>SO<sub>4</sub> 10 %. Setelah diuji secara KLT bioautografi diperoleh bahwa ekstrak metanol larut heksan daun rambutan menghambat pertumbuhan mikroba dengan nilai Rf dapat dilihat pada tabel 5.

**Tabel 5. Hasil Pengujian KLT ekstrak metanol larut heksan daun rambutan (*Nephelium lappaceum* L.).**

Noda	Rf	Warna Penampak Noda			Aktif terhadap bakteri uji
		UV 254 nm	UV 366 nm	H <sub>2</sub> SO <sub>4</sub> 10 %	
1	0,08	Kuning muda	Biru	Hijau muda	<i>Bacillus subtilis</i>
2	0,15	kuning	Biru tua	Abu-abu	<i>Candida albicans</i>
3	0,29	Kuning	Merah coklat	Hijau	<i>Pseudomonas aeruginosa</i>
4	0,36	Kuning	Biru	Hijau muda	<i>Staphylococcus epidermidis</i>
5	0,43	Kuning	Biru tua	Hijau muda	<i>Staphylococcus aureus</i>
6	0,69	Fluoresensi ungu		Ungu	<i>Escherichia coli</i>

#### 5. Identifikasi Komponen Kimia Aktif

Identifikasi komponen kimia yang menghambat pertumbuhan mikroba menggunakan pereaksi penampak bercak pada kromatogram dengan menggunakan pereaksi Liebermann-Burchard, Vanillin sulfat dan asam perklorat setelah diamati pada lampu UV dihasilkan noda

berfluoresensi hijau kebiruan. Berdasarkan hasil tersebut senyawa yang memberikan aktivitas antimikroba diduga adalah golongan steroid

## **B. Pembahasan**

Daun rambutan (*Nephelium lappaceum* L) dari suku Sapindaceae merupakan salah satu jenis tanaman tradisional yang dapat digunakan untuk mengatasi diare. Bagian tumbuhan yang digunakan adalah daunnya, dimana kandungan kimia yang terdapat pada daun rambutan (*Nephelium lappaceum* L) adalah tanin dan saponin.

Sampel daun rambutan (*Nephelium lappaceum* L.) yang digunakan diambil dari daerah Sinjai Timur Kabupaten Sinjai. Daun yang diambil adalah daun muda yang sehat dan tidak berjamur. Sampel yang telah diperoleh, disortasi basah kemudian dikeringkan dengan cara diangin-anginkan hingga semua bagian daun kering sempurna. Tujuan dari pengeringan sendiri dimaksudkan mengurangi kadar air sampel sehingga dapat mencegah pertumbuhan mikroorganisme. Selanjutnya dipotong-potong dan diserbukkan untuk memperluas permukaan sampel sehingga mempermudah penyerapan pelarut, selanjutnya siap untuk diekstraksi untuk meperoleh zat aktif pada sampel.

Metode ekstraksi yang digunakan pada penelitian ini adalah metode maserasi karena alatnya sederhana, mudah dilakukan, dan untuk menghindari adanya komponen kimia yang rusak akibat pemanasan. Cairan penyari yang digunakan untuk ekstraksi adalah metanol yang bersifat semi polar mampu menyari senyawa yang bersifat polar dan non

polar. Hasil penyarian yang diperoleh kemudian diuapkan dengan menggunakan rotavapor. hingga diperoleh ekstrak metanol kental. Ekstrak metanol daun rambutan (*Nephelium lappaceum* L.) yang telah didapat kemudian dipartisi padat-cair dengan menggunakan pelarut n-heksan untuk memisahkan senyawa berdasarkan tingkat kepolarannya, dimana senyawa yang tingkat kepolarannya rendah akan larut dengan pelarut n-heksan sedangkan senyawa yang tingkat kepolarannya tinggi tidak larut dengan pelarut n-heksan.

Ekstrak metanol, ekstrak metanol larut heksan dan ekstrak metanol tidak larut heksan daun rambutan (*Nephelium lappaceum* L.) yang diperoleh dilakukan uji skrining antimikroba. Metode yang digunakan adalah metode dilusi padat pada media agar dengan kadar 1 mg/ml berdasarkan pertimbangan bahwa ekstrak yang menunjukkan hambatan pertumbuhan mikroba pada kadar tersebut potensial untuk diteliti lebih lanjut daya mikrobanya. Pada metode dilusi padat ekstrak harus terdispersi merata diseluruh bagian media untuk mendapatkan hasil yang homogen.

Pada skrining antimikroba ekstrak daun rambutan (*Nephelium lappaceum* L.) yaitu ekstrak metanol, ekstrak matanol larut heksan dan ekstrak metanol tidak larut heksan dilakukan pada beberapa mikroba uji, yaitu *Escherichia coli*, *Bacillus subtilis* , *Pseudomonas aeruginosa*, *Salmonella typhosa*, *Staphylococcus aureus*, *Staphylococcus epidermidis*, *Streptococcus mutans*, *Vibrio sp*, dan *Candida albicans*. Dari hasil uji tersebut diperoleh bahwa ekstrak metanol larut heksan menunjukkan

aktivitas penghambatan pertumbuhan mikroba yang lebih baik dibandingkan dengan ekstrak metanol dan ekstrak metanol tidak larut heksan pada bakteri uji *Staphylococcus aureus*, *Pseudomonas aeruginosa*, *Escherichia coli*, *Staphylococcus epidermidis*, *Bacillus subtilis*, dan jamur *Candida albicans*. Hasil dari skrining ini mendasari pemilihan ekstrak metanol larut heksan untuk lebih lanjut diuji aktivitasnya sebagai antimikroba dan untuk mengetahui nilai KHM dan KBM.

Uji Kadar Hambat Minimum (KHM) menggunakan metode dilusi cair untuk mengetahui konsentrasi minimum ekstrak dalam media cair yang dapat menghambat pertumbuhan mikroba uji. Pada pengujian ini digunakan 5 konsentrasi ekstrak yaitu 1,6%; 0,8%; 0,4%; 0,2%; 0,1%, dan 0,05%, dimana ada tidaknya mikroba uji ditunjukkan dengan tingkat kekeruhan larutan uji. Dari hasil pengujian diperoleh nilai KHM untuk *Staphylococcus aureus*, *Pseudomonas aeruginosa*, *Bacillus subtilis*, *Candida albicans*, *Escherichia coli*, *Staphylococcus epidermidis* masing-masing adalah 0,1 %, 0,8 %, 0,8 %, 0,8 %, 1,6 %, dan 0,4 %. Pengujian dilanjutkan dengan penggoresan pada medium padat untuk menentukan nilai KBM. Diperoleh nilai KBM untuk *Pseudomonas aeruginosa*, *Escherichia coli*, *Staphylococcus epidermidis*, *Bacillus subtilis*, *Candida albicans*, dan *Staphylococcus aureus* masing-masing adalah 0,4 %, 0,8 %, 0,05 %, 1,6 %, 0,8 %, dan 0,8 % yang ditandai dengan tidak adanya pertumbuhan mikroba.

Pengujian aktivitas antibakteri selanjutnya dilakukan dengan metode KLT Bioautografi. Bioautografi dilakukan untuk mengetahui golongan senyawa dalam ekstrak metanol larut heksan daun rambutan (*Nephelium lappaceum* L.) yang mampu menghambat pertumbuhan bakteri. Sebelum pengujian ini dilakukan, terlebih dahulu dilakukan uji pendahuluan untuk mengetahui KLT yang baik. Sistem KLT yang dipilih adalah sistem yang dapat memisahkan komponen kimia yang ditunjukkan dengan pemisahan bercak yang baik terutama bercak dari senyawa yang aktif sebagai antimikroba. Hasil uji pendahuluan diperoleh eluen yang baik digunakan adalah eluen n-hexan : etil asetat (4:1). Hasil uji dengan metode KLT-Bioautografi diperoleh bahwa noda dengan nilai Rf 0,29 menghambat pertumbuhan *Escherichia coli* dan *Pseudomonas aeruginosa*, nilai Rf 0,36 menghambat pertumbuhan *Staphylococcus epidermidis*, nilai Rf 0,69 menghambat pertumbuhan bakteri *Pseudomonas aeruginosa*, nilai Rf 0,08 menghambat pertumbuhan bakteri *Bacillus subtilis*, nilai Rf 0,43 menghambat pertumbuhan bakteri *Staphylococcus aureus* dan nilai Rf 0,15 menghambat pertumbuhan *Candida albicans*.

Identifikasi komponen kimia yang menghambat pertumbuhan mikroba menggunakan pereaksi penampak bercak pada kromatogram dengan menggunakan pereaksi Liebermann-Burchard, Vanillin sulfat dan asam perklorat setelah diamati pada lampu UV dihasilkan noda berfluoresensi hijau kebiruan. Berdasarkan hasil tersebut senyawa yang memberikan aktivitas antimikroba diduga adalah golongan steroid.

## BAB IV

### PENUTUP

#### A. Kesimpulan

Dari hasil penelitian yang telah dilakukan maka dapat disimpulkan bahwa :

1. Ekstrak metanol larut heksan daun rambutan (*Nephelium lappaceum* L.) dapat memberikan aktivitas antimikroba terhadap bakteri *Staphylococcus aureus*, *Pseudomonas aeruginos*, *Escherichia coli*, *Staphylococcus epidermidis*, *Bacillus subtilis*, dan jamur *Candida albicans*.
2. Senyawa yang memberikan aktivitas antimikroba berdasarkan uji identifikasi komponen kimia diduga golongan steroid.

#### B. Saran

Perlu dikembangkan penelitian lebih lanjut untuk mengisolasi senyawa aktif yang terdapat dalam ekstrak larut heksan daun rambutan (*Nephelium lappaceum* L.).

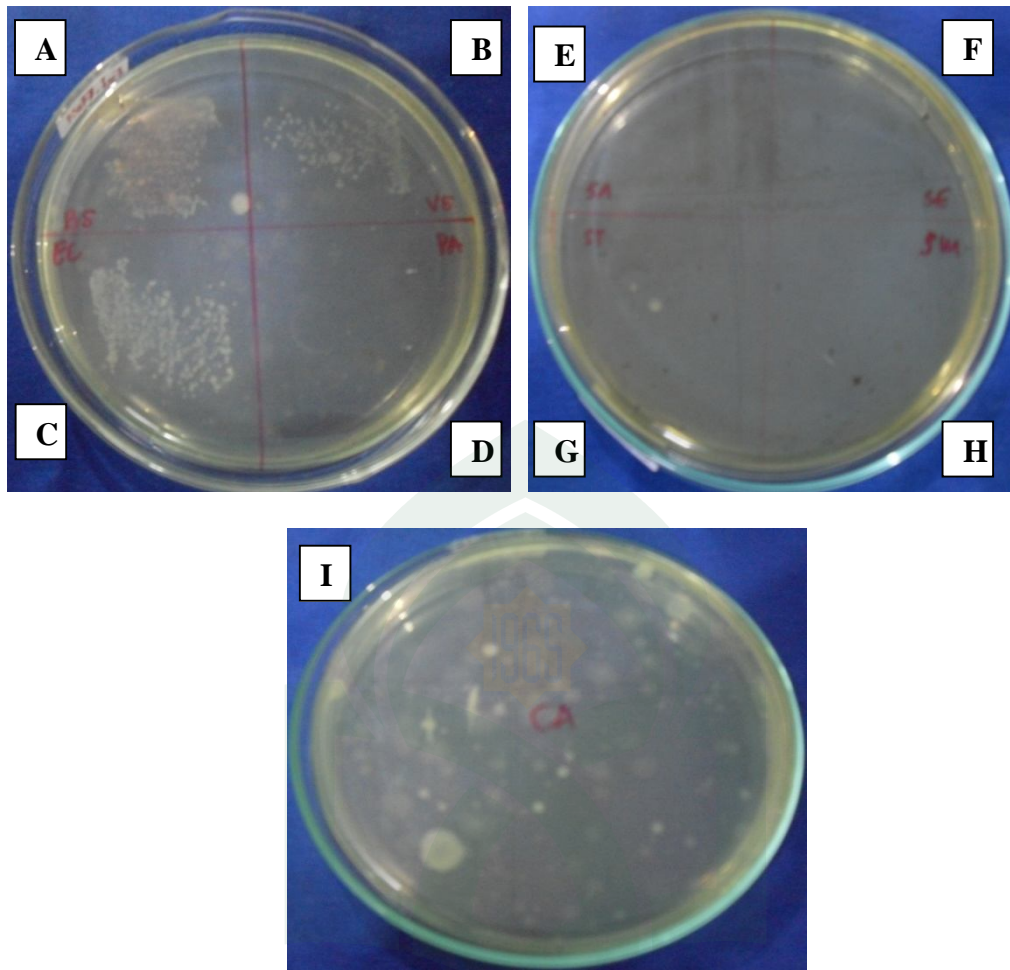
## DAFTAR PUSTAKA

- Al-Qur'an.
- Anonim. Rambut, ( [http/ www.wikipedia.com/ article/rambutan/](http://www.wikipedia.com/article/rambutan/)) di akses pada (16 Januari 2010)
- Ali al-Ju'aisin, Abdullah. *Kado untuk Orang Sakit*. Mitra Pustaka, 2001. Yogyakarta.
- Anonim., *Sediaan Galenika*, Departemen Kesehatan Republik Indonesia, Jakarta. 1986.
- Dalimarta., Setiawan, *Atlas Tumbuhan Obat Indonesia*, jilid 3, Trubus Agriwidya, Jakarta.2003.
- Djide, M. N., Sartini dan Syahrudin, K., 2005. *Mikrobiologi Farmasi Terapan*, Laborototium Mikrobiologi dan Bioteknologi Farmasi, Fakultas MIPA, Universitas Hasanuddin, Makassar.
- Djide, M. N., Sartini dan Syahrudin, K., *Analisis Mikrobiologi Farmasi* , Laborototium Mikrobiologi dan Bioteknologi Farmasi, Fakultas MIPA, Universitas Hasanuddin, Makassar.2000.
- Ganiswara, Sulistia, G., *Farmakologi dan Terapi*, Edisi IV, Bagian Farmakologi Fakultas Kedokteran Universitas Indonesia, Jakarta.1995.
- Gritter, R. J., Bobbit, J. M., dan Schwarting, A. E., *Pengantar Kromatografi*, Edisi II, Penerbit ITB, Bandung.1991.
- Holt., John, G., *Bergey's Manual Of Determinative Bacteriology*, 10<sup>th</sup> Edition, The Williams & Wilkins Company, Baltimore, Maryland 21202 United States Of America.2000.
- Heyne.K., *Tumbuhan Berguna Indonesia II* , Badan Litbang Depertemen Kehutanan., Jakarta. 1987.
- Jawetz, E., Melnick, J. L., and Adelberg, E. A., *Mikrobiologi Kedokteran*, Buku 1 & Buku 2, Bagian Mikrobiologi Fakultas Kedokteran, Universitas Airlangga, Penerbit Salemba Medika, Jakarta.2000.
- Mahisworo,Kusnosusanto dan Agustinus anuna, *Bertanam Rambut*, cetakan ke 3, Penebar Swadaya, Jakarta.1991.
- Saleh, Muhammad., Mawardi M., Eddy W dan Dwi Hatmoko, *Determinasi dan Morfologi Buah Eksotis Potensial di Rawa*, 1. 2009.
- Sastrohamidjojo, H., *Kromatografi*, Liberty, Yogyakarta. 1991.
- Sutrisno, *Pereaksi KLT*, Jakarta : fakultas Farmasi Universitas Pancasila. 1993.
- Tobo, F., *Buku Pegangan Laborototium Fitokimia I*, Laboratorium Fitokimia, Jurusan Farmasi, Fakultas MIPA, Universitas Hasanuddin, Makassar. 2001.
- Waluyo, I., *Mikrobiologi umum*, Universitas Muhammadiyah, Malang. 2004.
- Wijayakusuma, Hembing., *Tanaman Berkhasiat Obat Indonesia*, Jilid II., Pustaka Kartini, Jakarta. 1994.

W. Lay. Bibiana. (1994)," *Analisis Mikroba* ". Jakarta: PT. Raja Grafindo Persada.







**Gambar 1. Foto hasil pengujian skrining antimikroba ekstrak metanol daun rambutan (*Nephelium lappaceum* L.)**

Keterangan:

A : *Bacillus subtilis*

B : *Vibrio sp*

C : *Escherichia coli*

D : *Pseudomonas aeruginosa*

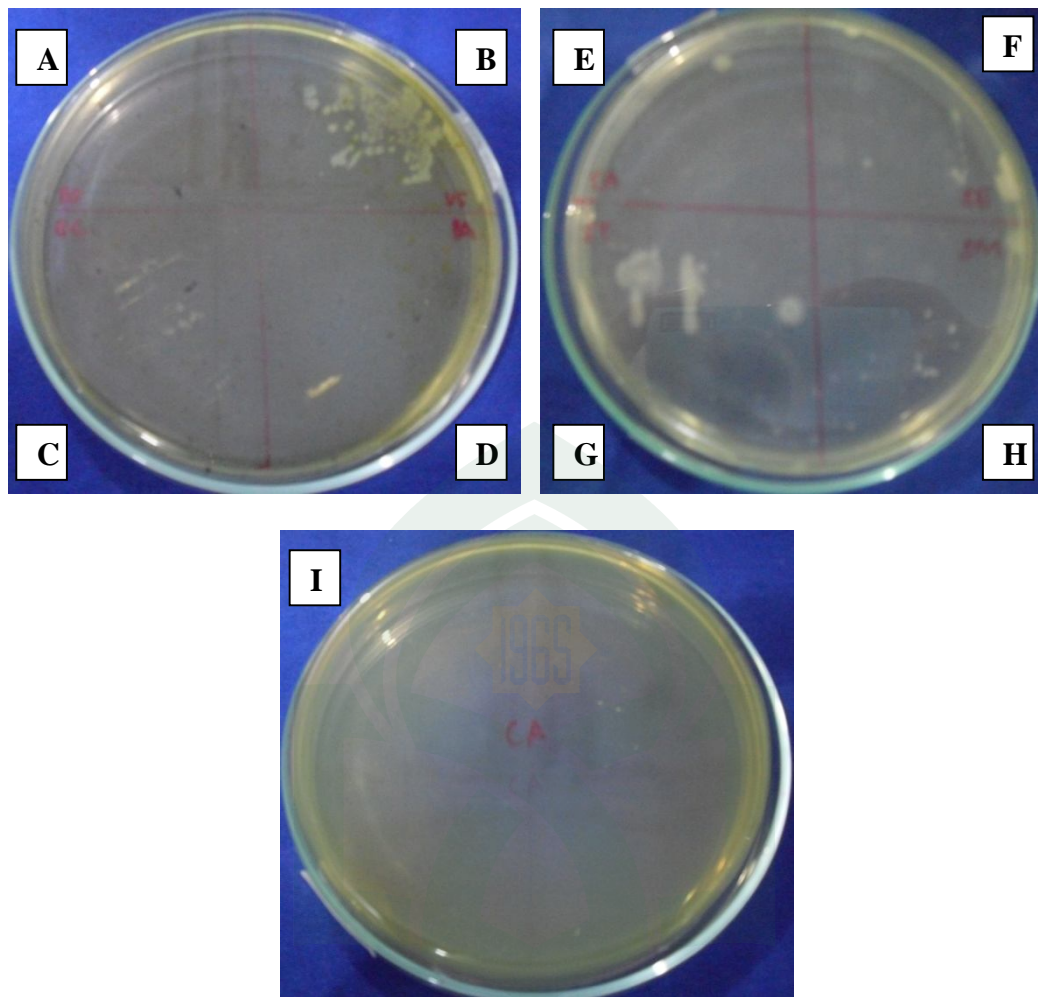
E : *Staphylococcus aureus*

F : *Staphylococcus epidermidis*

G : *Salmonella typhosa*

H : *Streptococcus mutans*

I : *Candida albicans*



**Gambar 2. Foto hasil pengujian skrining antimikroba ekstrak metanol larut heksan daun rambutan (*Nephelium lappaceum* L.)**

Keterangan:

A : *Bacillus subtilis*

B : *Vibrio sp*

C : *Escherichia coli*

D : *Pseudomonas aeruginosa*

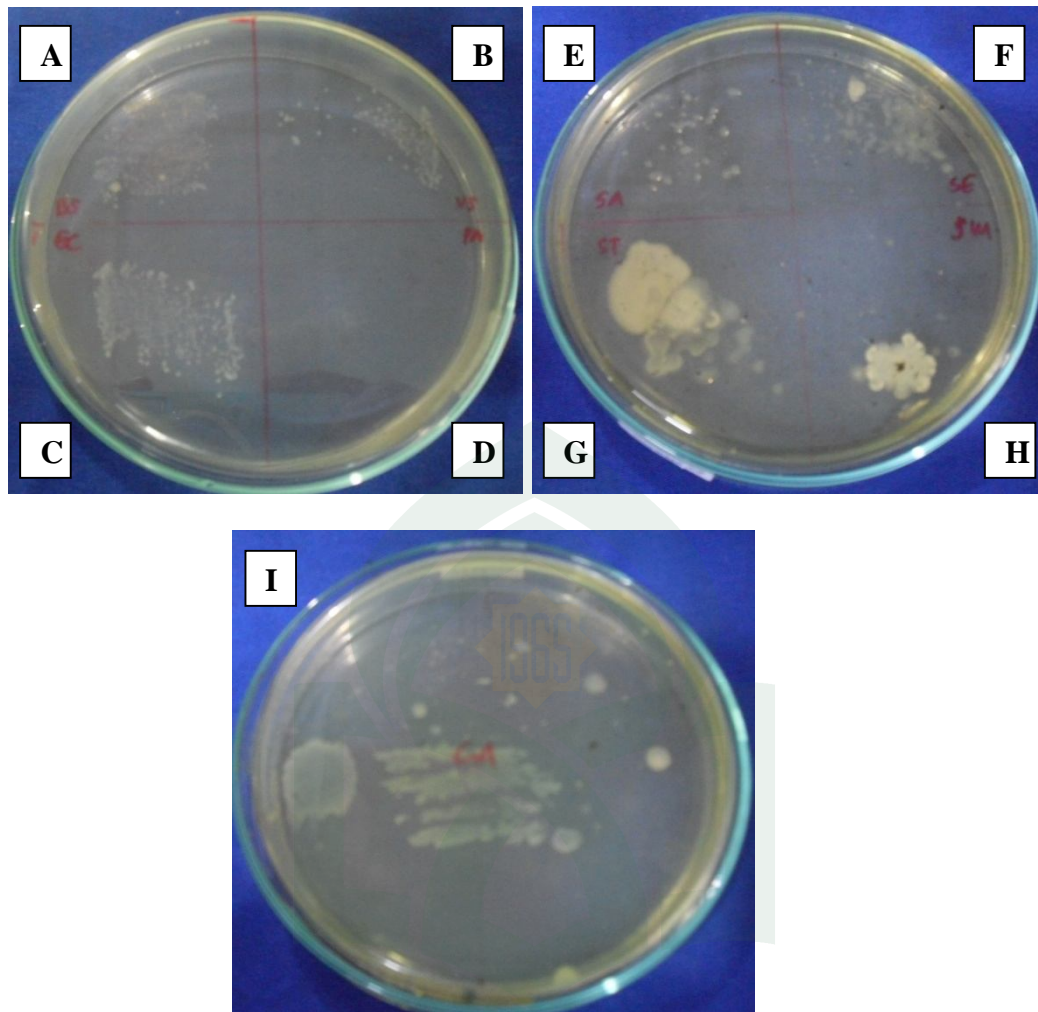
E : *Staphylococcus aureus*

F : *Staphylococcus epidermidis*

G : *Salmonella typhosa*

H : *Streptococcus mutans*

I : *Candida albicans*



**Gambar 3. Foto hasil pengujian skrining antimikroba ekstrak metanol tidak larut heksan daun rambutan (*Nephelium lappaceum* L.)**

Keterangan:

A : *Bacillus subtilis*

B : *Vibrio sp*

C : *Escherichia coli*

D : *Pseudomonas aeruginosa*

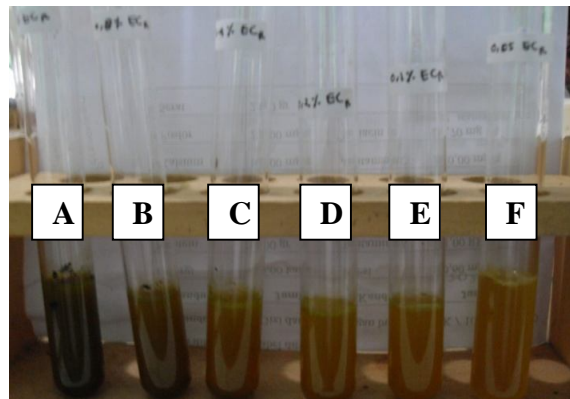
E : *Staphylococcus aureus*

F : *Staphylococcus epidermidis*

G : *Salmonella typhosa*

H : *Streptococcus mutans*

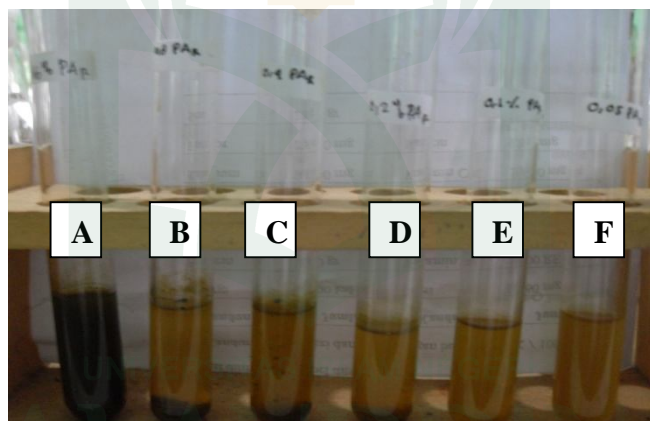
I : *Candida albicans*



**Gambar 4.** Foto hasil pengujian KHM ekstrak metanol larut heksan daun rambutan (*Nephelium lappaceum* L.) terhadap bakteri *Escherichia coli*

Keterangan :

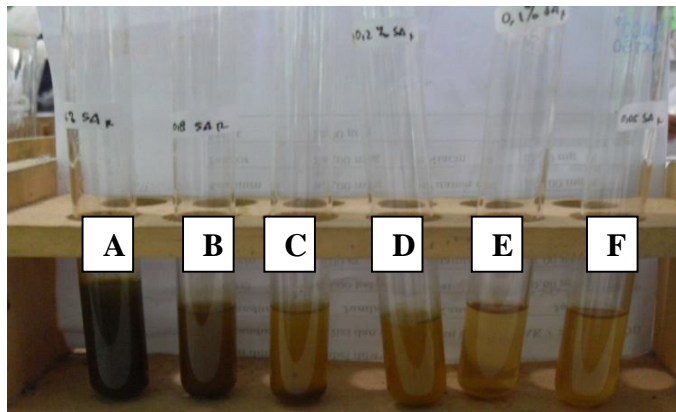
A : 1,6 %	B : 0,8 %
C : 0,4 %	D : 0,2 %
E : 0,1 %	F : 0,05 %



**Gambar 5.** Foto hasil pengujian KHM ekstrak metanol larut heksan daun rambutan (*Nephelium lappaceum* L.) terhadap bakteri *Pseudomonas aeruginosa*

Keterangan :

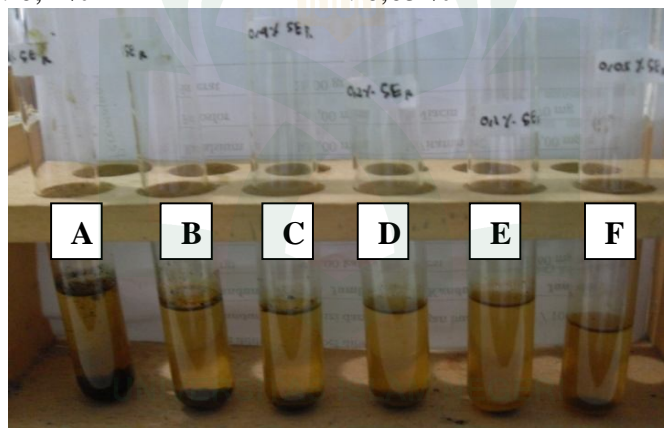
A : 1,6 %	B : 0,8 %
C : 0,4 %	D : 0,2 %
E : 0,1 %	F : 0,05 %



**Gambar 6.** Foto hasil pengujian KHM ekstrak larut metanol heksan daun rambutan (*Nephelium lappaceum* L.) terhadap bakteri *Staphylococcus aureus*

Keterangan :

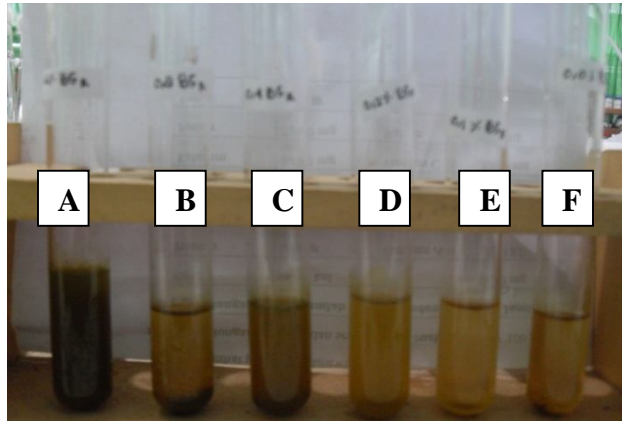
- |           |            |
|-----------|------------|
| A : 1,6 % | B : 0,8 %  |
| C : 0,4 % | D : 0,2 %  |
| E : 0,1 % | F : 0,05 % |



**Gambar 7.** Foto hasil pengujian KHM ekstrak metanol larut heksan daun rambutan (*Nephelium lappaceum* L.) terhadap bakteri *Staphylococcus epidermidis*

Keterangan :

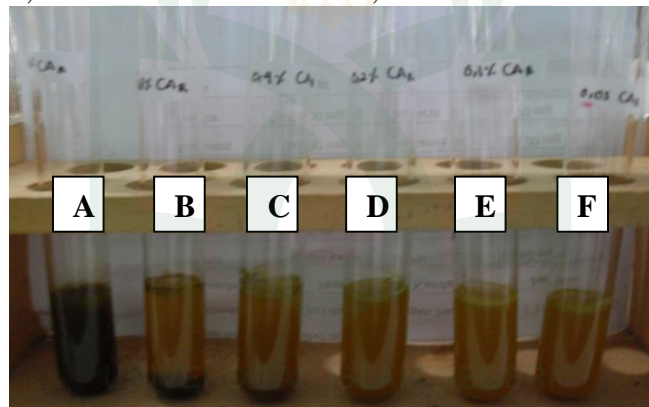
- |           |            |
|-----------|------------|
| A : 1,6 % | B : 0,8 %  |
| C : 0,4 % | D : 0,2 %  |
| E : 0,1 % | F : 0,05 % |



**Gambar 8.** Foto hasil pengujian KHM ekstrak metanol larut heksan daun rambutan (*Nephelium lappaceum* L.) terhadap bakteri *Bacillus subtilis*

Keterangan :

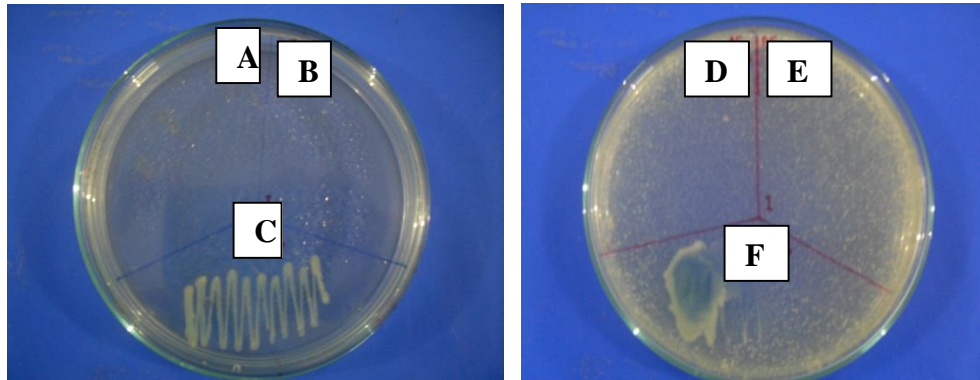
- |           |            |
|-----------|------------|
| A : 1,6 % | B : 0,8 %  |
| C : 0,4 % | D : 0,2 %  |
| E : 0,1 % | F : 0,05 % |



**Gambar 9.** Foto hasil pengujian KHM ekstrak metanol larut heksan daun rambutan (*Nephelium lappaceum* L.) terhadap jamur *Candida albicans*

Keterangan :

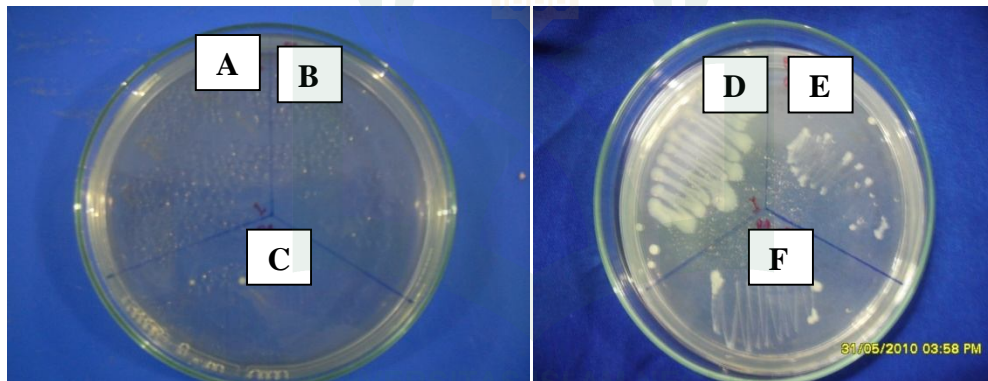
- |           |            |
|-----------|------------|
| A : 1,6 % | B : 0,8 %  |
| C : 0,4 % | D : 0,2 %  |
| E : 0,1 % | F : 0,05 % |



**Gambar 10. Foto hasil pengujian KBM ekstrak metanol larut heksan daun rambutan (*Nephelium lappaceum* L.) terhadap bakteri *Escherichia coli*.**

Keterangan :

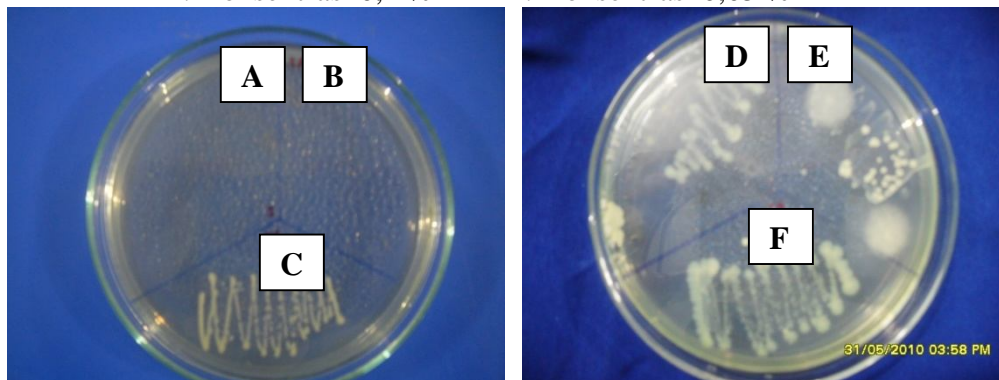
A : Konsentrasi 1,6 %	B : Konsentrasi 0,8 %
C : Konsentrasi 0,4 %	D : Konsentrasi 0,2 %
E : Konsentrasi 0,1 %	F : Konsentrasi 0,05 %



**Gambar 11. Foto hasil pengujian KBM ekstrak metanol larut heksan daun rambutan (*Nephelium lappaceum* L.) terhadap bakteri *Pseudomonas aeruginosa*.**

Keterangan :

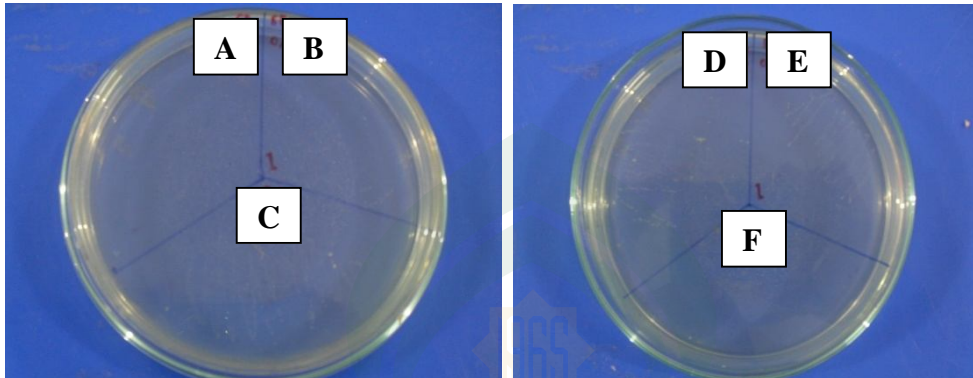
A : Konsentrasi 1,6 %	B : Konsentrasi 0,8 %
C : Konsentrasi 0,4 %	D : Konsentrasi 0,2 %
E : Konsentrasi 0,1 %	F : Konsentrasi 0,05 %



**Gambar 12. Foto hasil pengujian KBM ekstrak metanol larut heksan daun rambutan (*Nephelium lappaceum* L.) terhadap bakteri *Staphylococcus aureus* .**

Keterangan :

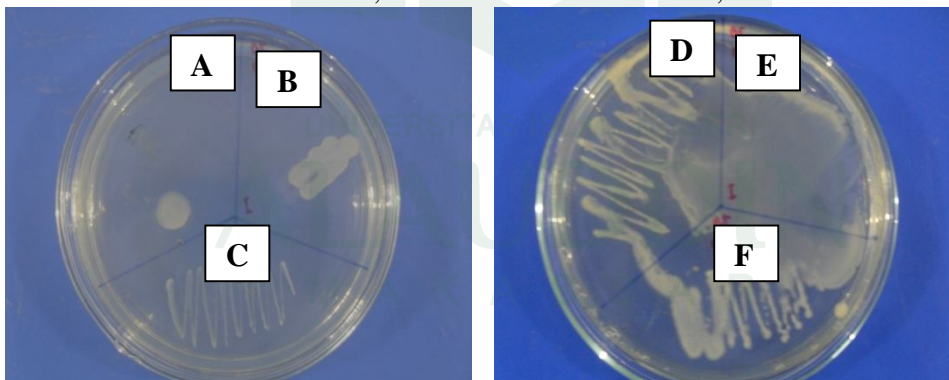
A : Konsentrasi 1,6 %      B : Konsentrasi 0,8 %  
C : Konsentrasi 0,4 %      D : Konsentrasi 0,2 %  
E : Konsentrasi 0,1 %      F : Konsentrasi 0,05 %



**Gambar 13. Foto hasil pengujian KBM ekstrak metanol larut heksan daun rambutan (*Nephelium lappaceum* L.) terhadap bakteri *Staphylococcus epidermidis*.**

Keterangan :

A : Konsentrasi 1,6 %      B : Konsentrasi 0,8 %  
C : Konsentrasi 0,4 %      D : Konsentrasi 0,2 %  
E : Konsentrasi 0,1 %      F : Konsentrasi 0,05 %

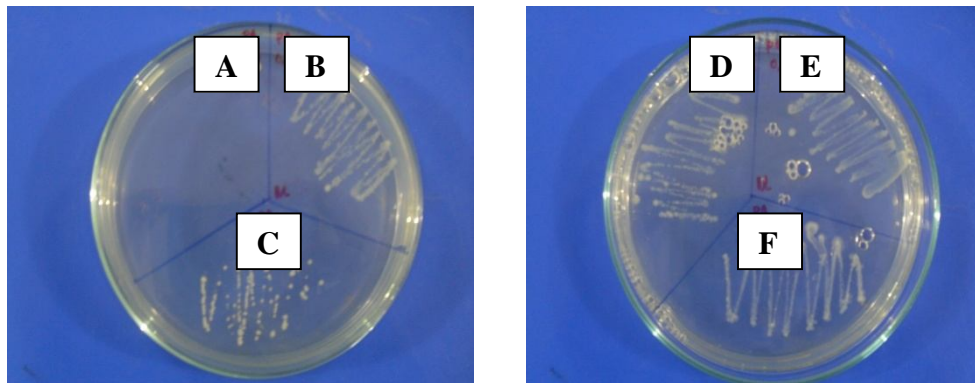


**Gambar 14. Foto hasil pengujian KBM ekstrak metanol larut heksan daun rambutan (*Nephelium lappaceum* L.) terhadap bakteri *Bacillus subtilis*.**

Keterangan :

A : Konsentrasi 1,6 %      B : Konsentrasi 0,8 %  
C : Konsentrasi 0,4 %      D : Konsentrasi 0,2 %  
E : Konsentrasi 0,1 %      F : Konsentrasi 0,05 %

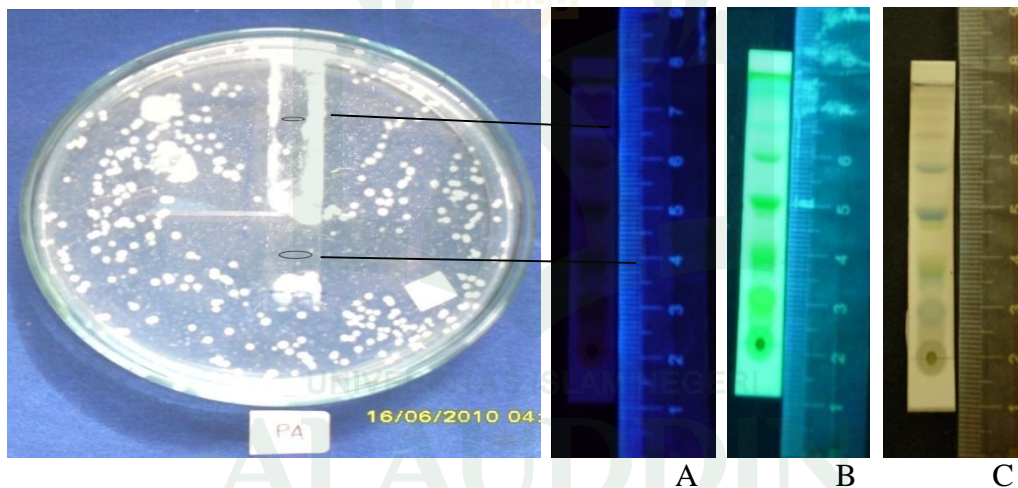




**Gambar 15.** Foto hasil pengujian KBM ekstrak metanol larut heksan daun rambutan (*Nephelium lappaceum* L.) terhadap jamur *Candida albicans*.

Keterangan :

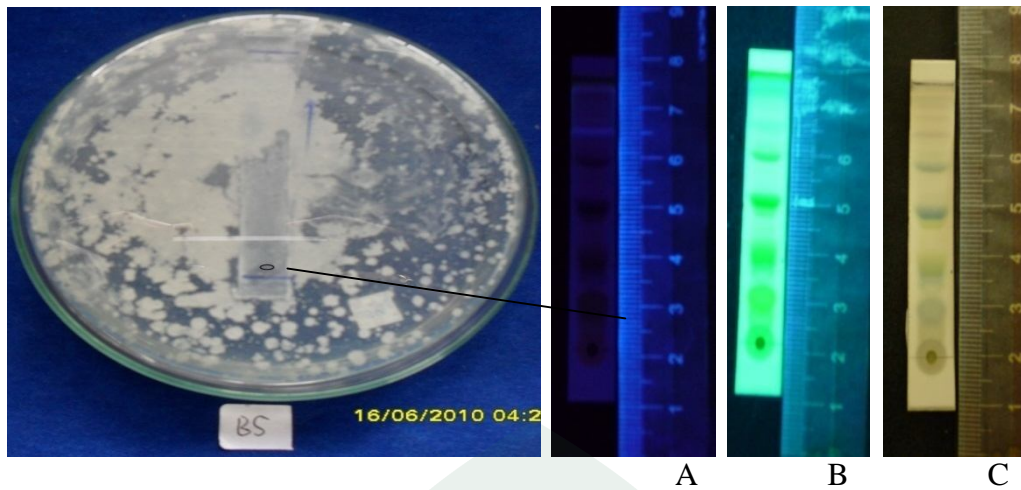
- |                       |                        |
|-----------------------|------------------------|
| A : Konsentrasi 1,6 % | B : Konsentrasi 0,8 %  |
| C : Konsentrasi 0,4 % | D : Konsentrasi 0,2 %  |
| E : Konsentrasi 0,1 % | F : Konsentrasi 0,05 % |



**Gambar 16.** Foto hasil pengujian secara KLT-Bioautografi ekstrak metanol larut heksan daun rambutan (*Nephelium lappaceum* L.) terhadap bakteri *Pseudomonas aeruginosa*

Keterangan :

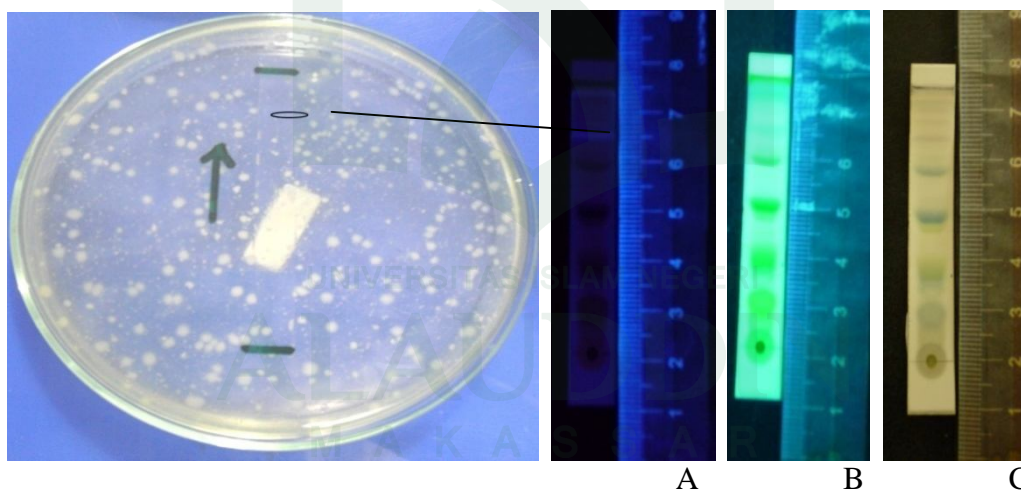
- |  |
|--|
| A : Penampak Noda UV 366 nm                          |
| B : Penampak Noda UV 254 nm                          |
| C : Penampak Noda H <sub>2</sub> SO <sub>4</sub> 10% |



**Gambar 17.** Foto hasil pengujian secara KLT-Bioautografi ekstrak metanol larut heksan daun rambutan (*Nephelium lappaceum* L.) terhadap bakteri *Bacillus subtilis*

Keterangan :

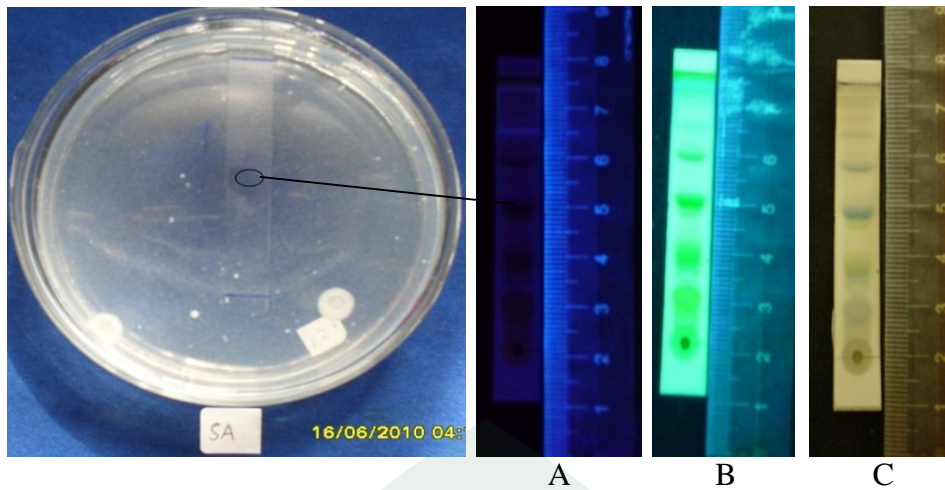
- A : Penampak Noda UV 366 nm
- B : Penampak Noda UV 254 nm
- C : Penampak Noda H<sub>2</sub>SO<sub>4</sub> 10%



**Gambar 18.** Foto hasil pengujian secara KLT-Bioautografi ekstrak metanol larut heksan daun rambutan (*Nephelium lappaceum* L.) terhadap bakteri *Escherichia coli*

Keterangan :

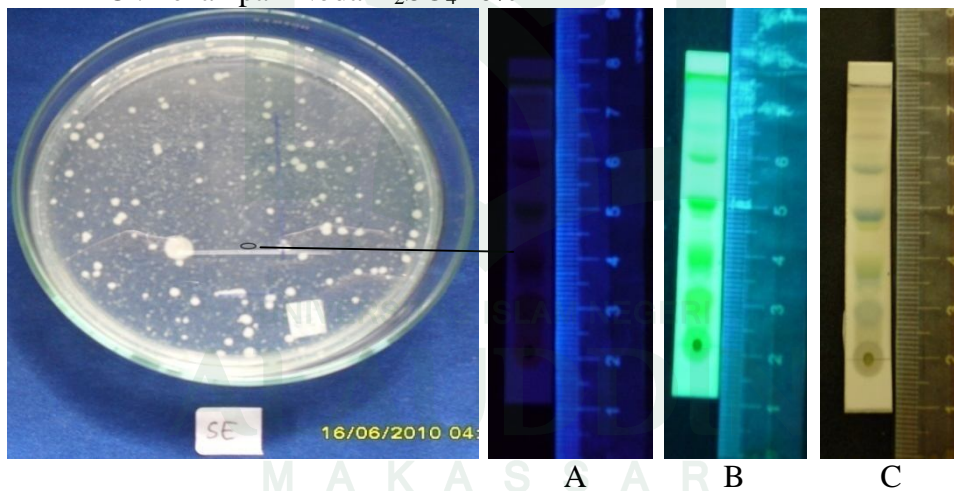
- A : Penampak Noda UV 366 nm
- B : Penampak Noda UV 254 nm
- C : Penampak Noda H<sub>2</sub>SO<sub>4</sub> 10%



**Gambar 19.** Foto hasil pengujian secara KLT-Bioautografi ekstrak larut metanol heksan daun rambutan (*Nephelium lappaceum* L.) terhadap bakteri *Staphylococcus aureus*

Keterangan :

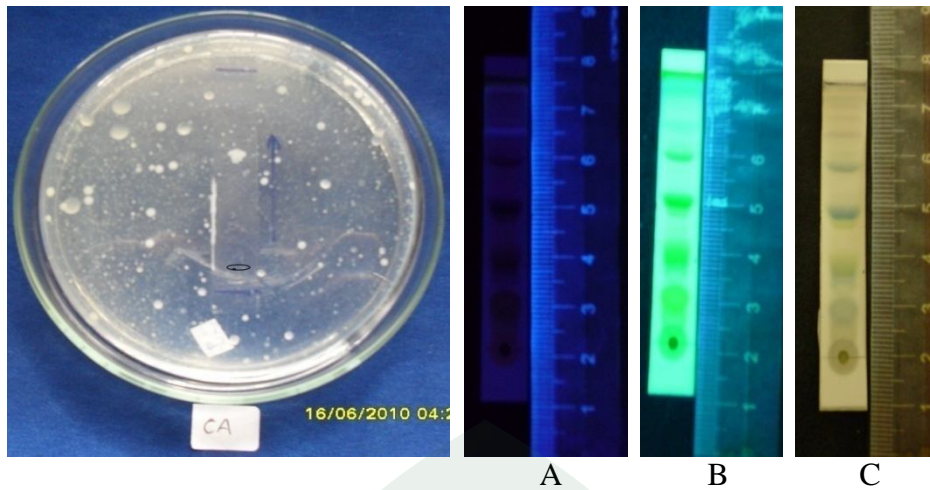
- A : Penampak Noda UV 366 nm
- B : Penampak Noda UV 254 nm
- C : Penampak Noda H<sub>2</sub>SO<sub>4</sub> 10%



**Gambar 20.** Foto hasil pengujian secara KLT-Bioautografi ekstrak metanol larut heksan daun rambutan (*Nephelium lappaceum* L.) terhadap bakteri *Staphylococcus epidermis*

Keterangan :

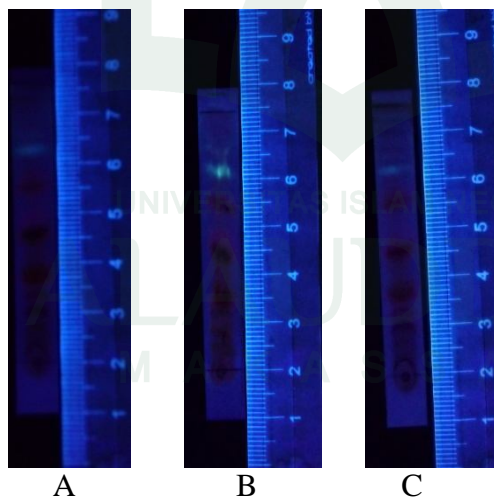
- A : Penampak Noda UV 366 nm
- B : Penampak Noda UV 254 nm
- C : Penampak Noda H<sub>2</sub>SO<sub>4</sub> 10%



**Gambar 21. Foto hasil pengujian secara KLT-Bioautografi ekstrak metanol larut heksan daun rambutan (*Nephelium lappaceum* L) terhadap jamur *Candida albicans***

Keterangan :

- A : Penampak Noda UV 366 nm
- B : Penampak Noda UV 254 nm
- C : Penampak Noda H<sub>2</sub>SO<sub>4</sub> 10%



**Gambar 22. Foto hasil pengujian identifikasi komponen kimia ekstrak metanol larut heksan daun rambutan (*Nephelium lappaceum* L.)**

Keterangan:

- A : Penampak bercak Liebermann-Burchard
- B : Penampak bercak Vanillin sulfat
- C : Penampak bercak Asam Perklorat



**Gambar 23. Foto Pohon dan Daun Rambutan (*Nephelium lappaceum* L)**

UNIVERSITAS ISLAM NEGERI  
**ALAUDDIN**  
M A K A S S A R