

**PENGARUH METODE EKSTRAKSI TERHADAP AKTIVITAS
ANTIMIKROBA EKSTRAK METANOL DAUN MIMBA
(*Azadirachta indica* Juss)**



Skripsi

**Diajukan Untuk Memenuhi Salah Satu Syarat Meraih
Gelar Sarjana Farmasi Jurusan Farmasi
Pada Fakultas Ilmu Kesehatan
Universitas Islam Negeri
Alauddin Makassar**

Oleh

UNIVERSITAS **RUSMIATI** NEGERI
ALAUDDIN
M A K A S S A R

**FAKULTAS ILMU KESEHATAN
UIN ALAUDDIN MAKASSAR**

2010

PERNYATAAN KEASLIAN SKRIPSI

Dengan penuh kesadaran, penulis yang bertanda tangan di bawah ini menyatakan bahwa skripsi ini benar adalah hasil karya penulis sendiri. Jika di kemudian hari terbukti bahwa ia merupakan duplikat, tiruan, plagiat, atau dibuat oleh orang lain, sebagian atau seluruhnya, maka skripsi dan gelar yang diperolehnya batal demi hukum.

Makassar, 6 Desember 2010

Penulis,

Rusmiati

NIM: 70100106064

UNIVERSITAS ISLAM NE
ALAUDDIN
M A K A S S A R

KATA PENGANTAR

بِسْمِ اللَّهِ الرَّحْمَنِ الرَّحِيمِ

Assalamu Alaikum Warahmatullahi Wabarakatuh

Puji syukur senantiasa kita panjatkan kehadiran Allah SWT, karena berkat rahmat taufik dan hidayah-Nya, berupa nikmat iman dan kesehatan, sehingga penulis dapat menyelesaikan penulisan skripsi ini sesuai dengan waktu yang telah direncanakan. Salam dan salawat kita kirimkan kepada nabi Muhammad SAW, yang telah membawa cahaya kebenaran untuk membimbing umatnya agar senantiasa selalu berada di jalan yang benar.

Penghargaan dan rasa terima kasih yang teristimewa dengan segenap rasa cinta dan hormat ananda haturkan kepada Ibunda tercinta Halija dan Ayahanda Abdul Ganing atas kasih sayang, pengorbanan, dan ketulusan doa yang tak henti-hentinya untuk keberhasilan penulis. Semoga Allah SWT, memberikan jalan bagi penulis agar selalu membahagiakan mereka.

Melalui Kesempatan ini, dengan segala kerendahan hati penulis menyampaikan terima kasih dan penghargaan setinggi-tingginya kepada Bapak Rusli, S.Si., M.Si., Apt selaku pembimbing pertama dan Ibu Gemy Nastity Handayani, S.Si., M.Si., Apt selaku pembimbing kedua atas segala keikhlasannya memberikan bimbingan, motivasi serta meluangkan waktu, tenaga, pikiran kepada penulis sejak rencana penelitian sampai tersusunnya skripsi ini, semoga bantuan dan bimbingannya mendapatkan balasan yang setimpal dari Allah SWT.

Kepada penasehat akademik Ibu Faridha Yenny Noncy dan penanggung Jawab Laboratorium Mikrobiologi Farmasi UMI Bapak Rusli, S.Si., M. Si., Apt. yang tidak lain sebagai pembimbing pertama. Penulis mengucapkan terima kasih banyak yang tak terhingga atas segala perhatian, nasehat, dan bantuannya selama penulis menempuh pendidikan dan melakukan penelitian.

Selain itu bantuan dari berbagai pihak yang memberikan motivasi dan dukungan baik moril maupun materil dalam penyelesaian skripsi ini. Untuk itu penulis menyampaikan terima kasih yang setinggi-tingginya kepada:

1. Bapak dr. M. Furqaan Naiem M. Sc., Ph. D., selaku Dekan Fakultas Ilmu Kesehatan UIN Alauddin Makassar.
2. Bapak Drs. Stang M.Kes., selaku Pembantu Dekan I Fakultas Ilmu Kesehatan UIN Alauddin Makassar.
3. Bapak Drs. H. Syamsul Bahri, M.Si., selaku Pembantu Dekan II Fakultas Ilmu Kesehatan UIN Alauddin Makassar.
4. Bapak Drs. Supardin M. HI., selaku Pembantu Dekan III Fakultas Ilmu Kesehatan UIN Alauddin Makassar.
5. Ibu Gemy Nastity Handayani S. Si. M.Si., Apt., selaku Ketua Jurusan Farmasi Fakultas Ilmu Kesehatan UIN Alauddin Makassar.
6. Bapak/Ibu dosen serta seluruh staf Fakultas Ilmu Kesehatan yang telah memberikan bantuan kepada penulis.
7. Saudara-saudaraku tercinta Haeruddin, Mihera, Mahira, Badia, Ahmad, Gamal, Ishak dan Nasra yang telah memberikan dukungan dan motivasi untuk kesuksesan penulis.

8. Teman-teman pondokan terkhusus buat Nia, Ammi, Titi, Mitha, Andi Arfianti S.,EI terima kasih atas arti persahabatan yang tak ternilai harganya dan kasih sayang selayaknya keluarga kepada penulis, semoga silaturahmi tetap terjalin.
9. Terkhusus ucapan terima kasih kepada kanda Syawaluddin, S.Pd yang selama ini memberikan motivasi, perhatian serta kesediaan menemani dalam pengambilan sampel sampai selesainya skripsi ini.

Rekan-rekan Jurusan Farmasi khususnya angkatan 2006 terutama kepada sahabat-sahabatku Fitriana, Jayadi, Maryam, Riswadi, Dilha, Asma, Arul, Nia, Budy, Kiki dan Evi Serta teman seperjuangan selama kuliah injeksi yang tak dapat penulis sebutkan namanya satu persatu namun telah memberi andil terhadap apa yang penulis raih sampai hari ini selama bergelut di Jurusan Farmasi tercinta. Semoga cahaya Nya yang abadi menyentuh hati bening kalian. Insy Allah.

Penulis menyadari bahwa dalam setiap kerja ataupun karya yang dihasilkan tentunya tidak mencapai kesempurnaan secara keseluruhan sebagaimana yang telah diharapkan, karena tidak terlepas dari kesalahan dan kekurangan baik dari segi penyusunan maupun teknik penulisan dalam skripsi ini. Penulis dengan segala kerendahan hati mengharapkan adanya sumbangan pemikiran maupun tanggapan yang konstruktif dari pembaca, guna menjadi acuan bagi penulis dalam berkarya lebih baik pada masa yang akan datang. Amin

Makassar, Desember 2010

Penulis

ABSTRAK

Nama Penyusun : Rusmiati
NIM : 70100106064
Judul Skripsi : **Pengaruh Metode Ekstraksi Terhadap Aktivitas Antimikroba Ekstrak Metanol Daun Mimba (*Azadirachta indica* Juss)**

Telah dilakukan penelitian tentang pengaruh metode ekstraksi terhadap aktivitas antimikroba ekstrak metanol daun mimba (*Azadirachta indica* Juss) terhadap beberapa mikroba uji. Penelitian ini bertujuan untuk menentukan metode ekstraksi yang menghasilkan ekstrak yang dapat memberikan aktivitas antimikroba yang paling baik. Ekstraksi yang digunakan meliputi metode maserasi, soxhletasi, dan refluks dengan menggunakan pelarut metanol. Pengujian daya hambat dilakukan dengan uji skrining, pada metode maserasi menghambat bakteri *Staphylococcus aureus*, *Salmonella thyposa*, *Staphylococcus epidermidis*, *Streptococcus mutans*, *Vibrio sp*, *Escherichia coli*, *Bacillus Subtilis* dan *Pseudomonas aeruginosa*, sedangkan metode soxhlet yaitu *Staphylococcus aureus*, *Salmonella thyposa*, *Staphylococcus epidermidis*, *Streptococcus mutans*, *Vibrio sp*, *Escherichia coli*, dan *Pseudomonas aeruginosa*, dan metode refluks yaitu *Staphylococcus aureus*, *Staphylococcus epidermidis*, *Vibrio sp*, *Escherichia coli* dan *Pseudomonas aeruginosa*. Uji konsentrasi hambat minimum, pada metode maserasi, soxhlet dan refluks secara berturut-turut yaitu pada bakteri *Escherichia coli* menghasilkan 0,05%, 0,1%, dan 0,2% sedangkan bakteri *Staphylococcus aureus* 0,05%, 0,2% dan 0,2%. Uji konsentrasi bunuh minimum, pada metode maserasi, refluks, dan soxhlet secara berturut-turut yaitu pada bakteri *Escherichia coli* dan *Staphylococcus aureus* menghasilkan 0,2%, 0,4% dan 0,4%. Uji metode difusi agar menggunakan medium Glukosa Nutrien Agar (GNA). Hasil pengujian aktivitas antimikroba menunjukkan jumlah zona hambatan yang terbesar pada bakteri uji *Escherichia coli* dan *Staphylococcus aureus* yaitu metode maserasi.

Kata kunci: Metode ekstraksi, daun mimba, antimikroba.

ABSTRACT

Authors Name : Rusmiati
NIM : 70100106064
Thesis Title : **Effect of Extraction Method of Antimicrobial Activity Against Methanol Leaf Extracts of neem (*Azadirachta indica* Juss)**

An investigation of the influence of extraction method on the antimicrobial activity of methanol extract of leaves of neem (*Azadirachta indica* Juss) against multiple microbes. This study aims to determine the extraction method that produces extracts that can provide the best antimicrobial activity. Extraction methods used include maceration, soxhletasi, and reflux using methanol solvent. Tests conducted by inhibition screening test, the maceration method inhibits *Staphylococcus aureus*, *Staphylococcus epidermidis*, *Streptococcus mutans*, *Vibrio* sp, *Escherichia coli*, *Bacillus Subtilis* and *Pseudomonas aeruginosa*, whereas *Staphylococcus aureus* soxhlet method, *Staphylococcus aureus*, *Staphylococcus epidermidis*, *Streptococcus mutans*, *Vibrio* sp, *Escherichia coli*, and *Pseudomonas aeruginosa*, and reflux methods *Staphylococcus aureus*, *Staphylococcus epidermidis*, *Vibrio* sp, *Escherichia coli* and *Pseudomonas aeruginosa*. Minimum inhibitory concentration test, the methods of maceration, soxhlet and reflux in a row that the bacterium *Escherichia coli* to produce 0.05%, 0.1%, and 0.2%, while the bacterium *Staphylococcus aureus*, 0.05%, 0.2% and 0.2%. Minimum kill concentration test, the methods of maceration, reflux, and Soxhlet, respectively, namely the bacterium *Escherichia coli* and *Staphylococcus aureus* produce 0.2%, 0.4% and 0.4%. Test medium agar diffusion method using Glucose Nutrient Agar (GNA). Antimicrobial activity test results show that the largest amount of inhibition zone on the test bacteria *Escherichia coli* and *Staphylococcus aureus* maceration method.

Key words: method of maceration, neem leaf, antimicrobial

DAFTAR ISI

	Halaman
HALAMAN JUDUL	i
PERNYATAAN KEASLIAN SKRIPSI.....	ii
PENGESAHAN SKRIPSI	iii
KATA PENGANTAR	iv
ABSTRAK	vii
ABSTRACT	viii
DAFTAR ISI	ix
DAFTAR TABEL	xi
DAFTAR GAMBAR.....	xiv
BAB I. PENDAHULUAN	
A. <i>Latar Belakang</i>	1
B. <i>Rumusan Masalah</i>	2
C. <i>Maksud dan Tujuan Penelitian</i>	2
D. <i>Manfaat Penelitian</i>	2-3
BAB II. TINJAUAN PUSTAKA	
A. <i>Uraian Tanaman</i>	4
B. <i>Uraian Mikroba Uji</i>	6
C. <i>Ekstraksi</i>	13
D. <i>Uraian Umum Antimikroba</i>	20
E. <i>Tinjauan Islam Mengenai Penggunaan Tumbuh-Tumbuhan Sebagai Obat</i>	24

BAB	III. METODE PENELITIAN	
	A. <i>Alat dan Bahan</i>	28
	B. <i>Prosedur Kerja</i>	28
BAB	IV. HASIL DAN PEMBAHASAN	
	A. <i>Hasil Penelitian</i>	35
	B. <i>Pembahasan</i>	38
BAB	V. PENUTUP	
	A. <i>Kesimpulan</i>	41
	B. <i>Implikasi Penelitian</i>	41
DAFTAR PUSTAKA	42

DAFTAR TABEL

	Halaman
Tabel 1. Hasil Uji Skrining Antimikroba Ekstrak Metanol Daun Mimba dengan Metode Ekstraksi Terhadap Beberapa Mikroba Patogen	35
Tabel 2. Hasil Uji Konsentrasi Hambat Minimum (KHM) Metode Ekstraksi Daun Mimba Terhadap Bakteri <i>Escherichia coli</i> dan <i>Staphylococcus aureus</i>	36
Tabel 3. Hasil Uji Konsentrasi Bunuh Minimum (KBM) Metode Ekstraksi Daun Mimba Terhadap Bakteri <i>Escherichia coli</i> dan <i>Staphylococcus aureus</i>	36
Tabel 4. Diameter Daerah Hambatan Metode Ekstraksi Terhadap Ekstrak Metanol Daun Mimba pada Bakteri <i>Escherichia coli</i> Menggunakan Metode Difusi Agar	37
Tabel 5. Diameter Daerah Hambatan Metode Ekstraksi Terhadap Ekstrak Metanol Daun Mimba pada Bakteri <i>Staphylococcus aureus</i> Menggunakan Metode Difusi Agar	37
Tabel 6. Jumlah Daerah Hambatan Metode Ekstraksi Terhadap Ekstrak Metanol Daun Mimba pada Bakteri <i>Escherichia coli</i> Menggunakan Metode Difusi Agar	62
Tabel 7. Analisis Variansi (Anava) Data Hasil Pengukuran Diameter Zona Hambatan Metode Ekstraksi Daun Mimba Terhadap Bakteri <i>Escherichia coli</i>	64
Tabel 8. Jumlah Daerah Hambatan Metode Ekstraksi Terhadap Ekstrak Metanol Daun Mimba pada bakteri <i>Staphylococcus aureus</i> Menggunakan Metode Difusi Agar	66
Tabel 9. Analisis Variansi (Anava) Data Hasil Pengukuran Diameter Zona Hambatan Metode Ekstraksi Daun Mimba Terhadap Bakteri <i>Staphylococcus aureus</i>	68

DAFTAR GAMBAR

	Halaman
Gambar 1. Skema Kerja Pengaruh Metode Ekstraksi Terhadap Aktivitas Antimikroba Ekstrak Metanol Daun Mimba (<i>Azadirachta indica Juss</i>).....	44
Gambar 2. Foto Hasil Uji Skrining Antimikroba Ekstrak Metanol Daun Mimba (<i>Azadirachta indica Juss</i>) dengan Metode Maserasi Terhadap Beberapa Mikroba Patogen	45
Gambar 3. Foto Hasil Uji Skrining Antimikroba Ekstrak Metanol Daun Mimba (<i>Azadirachta indica Juss</i>) dengan Metode Soxhlet Terhadap Beberapa Mikroba Patogen	45
Gambar 4. Foto Hasil Uji Skrining Antimikroba Ekstrak Metanol Daun Mimba (<i>Azadirachta indica Juss</i>) dengan Metode Refluks Terhadap Beberapa Mikroba Patogen	46
Gambar 5. Foto Hasil Kontrol Konsentrasi Hambat Minimum (KHM) Ekstrak Metanol Daun Mimba(<i>Azadirachta indica Juss</i>) dengan Beberapa Metode Ekstraksi Terhadap Bakteri <i>Escherichi coli</i>	47
Gambar 6. Foto Hasil Uji Konsentrasi Hambat Minimum (KHM) Ekstrak Metanol Daun Mimba(<i>Azadirachta indica Juss</i>) dengan Metode Maserasi Terhadap Bakteri <i>Escherichi coli</i>	47
Gambar 7. Foto Hasil Uji Konsentrasi Hambat Minimum (KHM) Ekstrak Metanol Daun Mimba(<i>Azadirachta indica Juss</i>) dengan Metode Soxhlet Terhadap Bakteri <i>Escherichi coli</i>	48
Gambar 8. Foto Hasil Uji Konsentrasi Hambat Minimum (KHM)Ekstrak Metanol Daun Mimba(<i>Azadirachta indica Juss</i>) dengan Metode Refluks Terhadap Bakteri <i>Escherichi coli</i>	48
Gambar 9. Foto Hasil Kontrol Konsentrasi Hambat Minimum (KHM) Ekstrak Metanol Daun Mimba(<i>Azadirachta indica Juss</i>) dengan Beberapa Metode Ekstraksi Terhadap Bakteri <i>Staphylococcus aureus</i>	49

Gambar 10.	Foto Hasil Uji Konsentrasi Hambat Minimum (KHM) Ekstrak Metanol Daun Mimba(<i>Azadirachta indica Juss</i>) dengan Metode Maserasi Terhadap Bakteri <i>Staphylococcus aureus</i>	49
Gambar 11.	Foto Hasil Uji Konsentrasi Hambat Minimum (KHM) Ekstrak Metanol Daun Mimba(<i>Azadirachta indica Juss</i>) dengan Metode Soxhlet Terhadap Bakteri <i>Staphylococcus aureus</i>	50
Gambar 12.	Foto Hasil Uji Konsentrasi Hambat Minimum (KHM) Ekstrak Metanol Daun Mimba (<i>Azadirachta indica Juss</i>) dengan Metode Refluks Terhadap Bakteri <i>Staphylococcus aureus</i>	50
Gambar 13.	Foto Hasil Kontrol Konsentrasi Bunuh Minimum (KBM) Ekstrak Metanol Daun Mimba (<i>Azadirachta indica Juss</i>) dengan Beberapa Metode Ekstraksi Terhadap Bakteri <i>Escherichi coli</i>	51
Gambar 14.	Foto Hasil Uji Konsentrasi Bunuh Minimum (KBM) Ekstrak Metanol Daun Mimba(<i>Azadirachta indica Juss</i>) dengan Metode Maserasi Terhadap Bakteri <i>Escherichi coli</i>	51
Gambar 15.	Foto Hasil Uji Konsentrasi Bunuh Minimum (KBM) Ekstrak Metanol Daun Mimba (<i>Azadirachta indica Juss</i>) dengan Metode Soxhlet Terhadap Bakteri <i>Escherichi coli</i>	52
Gambar 16.	Foto Hasil Uji Konsentrasi Bunuh Minimum (KBM) Ekstrak Metanol Daun Mimba (<i>Azadirachta indica Juss</i>) dengan Metode Refluks Terhadap Bakteri <i>Escherichi coli</i>	52
Gambar 17.	Foto Hasil Kontrol Konsentrasi Bunuh Minimum (KBM) Ekstrak Metanol Daun Mimba(<i>Azadirachta indica Juss</i>) dengan Beberapa Metode Ekstraksi Terhadap Bakteri <i>Staphylococcus aureus</i>	53
Gambar 18.	Foto Hasil Uji Konsentrasi Bunuh Minimum (KBM) Ekstrak Metanol Daun Mimba(<i>Azadirachta indica Juss</i>) dengan Metode Maserasi Terhadap Bakteri <i>Staphylococcus aureus</i>	53

Gambar 19.	Foto Hasil Uji Konsentrasi Bunuh Minimum (KBM) Ekstrak Metanol Daun Mimba(<i>Azadirachta indica Juss</i>) dengan Metode Soxhlet Terhadap Bakteri <i>Staphylococcus aureus</i>	54
Gambar 20.	Foto Hasil Uji Konsentrasi Bunuh Minimum (KBM) Ekstrak Metanol Daun Mimba(<i>Azadirachta indica Juss</i>) dengan Metode Refluks Terhadap Bakteri <i>Staphylococcus aureus</i>	54
Gambar 21.	Foto Hasil Uji Aktivitas Antimikroba Ekstrak Metanol Daun Mimba (<i>Azadirachta indica Juss</i>) dengan Metode Maserasi Terhadap Bakteri <i>Escherichia coli</i> Menggunakan Metode Difusi Agar	55
Gambar 22.	Foto Hasil Uji Aktivitas Antimikroba Ekstrak Metanol Daun Mimba (<i>Azadirachta indica Juss</i>) dengan Metode Soxhlet Terhadap Bakteri <i>Escherichia coli</i> Menggunakan Metode Difusi Agar	56
Gambar 23.	Foto Hasil Uji Aktivitas Antimikroba Ekstrak Metanol Daun Mimba (<i>Azadirachta indica Juss</i>) dengan Metode Refluks Terhadap Bakteri <i>Escherichia coli</i> Menggunakan Metode Difusi Agar	57
Gambar 24.	Foto Hasil Uji Aktivitas Antimikroba Ekstrak Metanol Daun Mimba (<i>Azadirachta indica Juss</i>) dengan Metode Maserasi Terhadap Bakteri <i>Staphylococcus aureus</i> Menggunakan Metode Difusi Agar	58
Gambar 25.	Foto Hasil Uji Aktivitas Antimikroba Ekstrak Metanol Daun Mimba (<i>Azadirachta indica Juss</i>) dengan Metode Soxhlet Terhadap Bakteri <i>Staphylococcus aureus</i> Menggunakan Metode Difusi Agar	59
Gambar 26.	Foto Hasil Uji Aktivitas Antimikroba Ekstrak Metanol Daun Mimba (<i>Azadirachta indica Juss</i>) dengan Metode Refluks Terhadap Bakteri <i>Staphylococcus aureus</i> Menggunakan Metode Difusi Agar	60
Gambar 27.	Foto Sampel Daun Mimba (<i>Azadirachta indica Juss</i>)	

BAB I

PENDAHULUAN

A. Latar Belakang

Tumbuhan merupakan faktor yang senantiasa dipersoalkan oleh manusia karena sangat berkaitan dengan kehidupan. Untuk itu diperlukan pengamatan yang serius atas berbagai macam tumbuhan, baik dilihat dari kegunaan yang dimiliki, sifat-sifat, kandungan kimia maupun kegunaan tumbuhan. Tumbuhan-tumbuhan tersebut memiliki fungsi atau kegunaan yang sangat bermamfaat bagi manusia sehingga mendorong para ahli untuk meneliti kandungan serta cara ekstraksi dan isolasi senyawa aktif.

Salah satu tumbuhan yang digunakan sebagai obat tradisional adalah daun mimba (*Azadirachta indica* Juss) dari suku Meliaceae yang menurut para ahli merupakan tanaman asli India, digunakan untuk membersihkan gigi, mengobati penyakit kulit. Secara empiris banyak digunakan untuk obat antimalaria, antiseptik kulit, dan potensial untuk mencegah kanker sedangkan menurut literatur digunakan sebagai antimalaria, antipiretik, borok dan bijinya bermamfaat sebagai intektisida, fungisida dan, antibakteri (Sukarsono, 2003).

Penelitian aktivitas antibakteri terhadap tumbuhan mimba (*Azadirachta indica* Juss) telah dilakukan sebelumnya diantaranya fraksi kloroform daun mimba dengan menggunakan metode difusi padat diketahui mempunyai aktivitas antibakteri terhadap bakteri *Staphylococcus aureus* dan *Salmonella typhi* (Pramularsih, 2001). Ekstrak kulit batang dan daun mimba telah teruji

dapat melawan 105 galur bakteri dari tujuh genus, yaitu *Staphylococcus*, *Enterococcus*, *Pseudomonas*, *Escherichia*, *Klebsiella*, *Salmonella*, dan *Mycobacterium* (Fabry *et al.*, 1998).

Hal inilah yang mendasari perlunya dilakukan penelitian tentang pengaruh metode ekstraksi terhadap aktivitas antimikroba ekstrak metanol daun mimba (*Azadirachta indica* Juss)

B. Rumusan Masalah

1. Apakah metode ekstraksi mempengaruhi aktivitas antimikroba pada ekstrak daun mimba (*Azadirachta indica* Juss)?
2. Metode ekstraksi apa yang mempunyai aktivitas antimikroba yang lebih baik pada ekstrak daun mimba (*Azadirachta indica* Juss)?

C. Maksud dan Tujuan Penelitian

Maksud penelitian ini untuk mengetahui adanya pengaruh metode ekstraksi terhadap aktivitas antimikroba pada ekstrak daun mimba (*Azadirachta indica* Juss) dan untuk mengetahui metode ekstraksi yang dapat menghasilkan ekstrak dengan aktivitas antimikroba yang paling baik dari ekstrak daun mimba (*Azadirachta indica* Juss).

Tujuan penelitian ini untuk menentukan metode ekstraksi yang menghasilkan ekstrak yang dapat memberikan aktivitas antimikroba yang paling baik pada ekstrak daun mimba (*Azadirachta indica* Juss).

D. Manfaat Penelitian

Manfaat penelitian ini sebagai sumber rujukan bagi penelitian lanjutan tentang jenis metode ekstraksi terhadap aktivitas antimikroba yang lebih baik

pada ekstrak metanol daun mimba (*Azadirachta indica* Juss) dan sebagai sumber data ilmiah bagi mahasiswa dalam penelitian lainnya tentang jenis metode ekstraksi terhadap aktivitas antimikroba yang lebih baik pada ekstrak metanol daun mimba (*Azadirachta indica* Juss).



BAB II

TINJAUAN PUSTAKA

A. Uraian Tanaman

1. Klasifikasi

Domain	: Plantae
Divisi	: Spermatophyta
Subdivisi	: Angiospermae
Kelas	: Dicotyledonae
Subkelas	: Dialypetaleae
Bangsa	: Rutales
Suku	: Meliaceae
Marga	: Azadirachta
Jenis	: <i>Azadirachta indica</i> Juss (Tjitrosoepomo, 1996).

2. Nama Daerah

Jawa	: Imba, Mimba
Bali	: Intaran, Mimba
Inggris/Belanda	: Margosier, Margosatree, Neem tree (Heyne, 1987).
Sulawesi	: Mimba (Makassar), Mimba (Bugis)

3. Morfologi Tanaman

Tanaman mimba merupakan pohon yang tinggi batangnya dapat mencapai 20 m kulit tebal, batang agak kasar, daun menyirip genap dan berbentuk lonjong dengan tepi bergerigi dan runcing sedangkan buahnya

merupakan buah batu dengan panjang 1 cm. Buah mimba dihasilkan dalam satu sampai dua kali setahun, berbentuk oval, bila masak daging buahnya berwarna kuning, biji ditutupi kulit keras berwarna coklat dan didalamnya melekat kulit buah berwarna putih. Batangnya agak bengkok dan pendek, oleh karena itu kayunya tidak terdapat dalam ukuran besar (Heyne, 1997).

Daun mimba tersusun spiralis, mengumpul di ujung rantai, merupakan daun majemuk menyirip genap. Anak daun berjumlah genap di ujung tangkai dengan jumlah helaian 8-16 tepi daun bergerigi, bergigi, beringgit, dan helaian daun tipis seperti kulit. Bangun anak daun memanjang sampai setengah lancet, pangkal anak daun runcing, ujung anak daun runcing dan setengah meruncing, gundul atau sedikit berambut dan Panjang anak daun 3-10,5 cm (Backer, 1986).

4. Kandungan Kimia

Kandungan kimia dari tanaman mimba yaitu daunnya mengandung azadirachtin ($C_{35}H_{44}O_{16}$), salanin, melintorial dan nimbin. Kulit batang dan kulit akar mengandung nimbin, nimbinin, nimbidin, nimbosterol, nimbosterin, sugiol, nimbiol, margosin (suatu senyawa alkaloid). Buah mengandung alkaloid (azaridin). Biji mengandung azadirachtin, azadiron, azadiradion, epoksiazadiradion, gedunin, 17-epiazadiradion, 17-hidroksi azadiradion, dan alkaloid (Sukarsono, 2003).

5. Khasiat

Tanaman mimba (*Azadirachta indica Juss*) mempunyai beberapa kegunaan. Daunnya di gunakan untuk pembangkit selera makan, obat

disentri, borok, malaria, minyak untuk eksema, antitukak lambung, antivirus, antiinflamasi, antipiretik (Sukarsono, 2003)

Kulit kayunya yang pahit dianjurkan untuk tonikum, obat mencret, kudis dan eksema. Rebusan daunnya dapat digunakan untuk membangkitkan selera makan, dan obat antimalaria serta bila dimasak dengan beras menjadi bubur berkhasiat pada ulcera yang otonis (Heyne, 1987).

B. Uraian Mikroba Uji

1. *Staphylococcus aureus*

a. Klasifikasi

Domain	: Bacteria
Filum	: Firmicutes
Kelas	: Bacilli
Bangsa	: Bacillales
Suku	: Staphylococcaceae
Marga	: Staphylococcus
Jenis	: <i>Staphylococcus aureus</i> (Garrity, 2004)

b. Sifat dan Morfologi

Staphylococcus aureus adalah bakteri Gram positif. Sel-sel berbentuk bola berdiameter 0,5 – 1,5 μm , terdapat dalam bentuk tunggal dan berpasangan dan secara khas membelah diri pada lebih dari satu bidang sehingga membentuk gerombolan yang tak teratur. Non motil, tidak diketahui adanya stadium istirahat. Dinding sel mengandung dua komponen utama yaitu peptidoglikan dan asam teikoat yang berkaitan

dengannya. Kemoorganotrof Metabolisme dengan respirasi dan fermentatif. Anaerob fakultatif tumbuh lebih cepat dan lebih banyak dalam keadaan aerobik suhu optimum 35 – 40⁰C. Terutama berasosiasi dengan kulit, selaput lendir hewan berdarah panas. Kisaran inangnya luas banyak galur merupakan patogen potensial (Pelczar, 2008).

2. *Streptococcus mutans*

a. Klasifikasi

Domain	: Bacteria
Filum	: Firmicutes
Kelas	: Bacilli
Bangsa	: Lactobacillales
Suku	: Streptococcaceae
Marga	: Streptococcus
Jenis	: <i>Streptococcus mutans</i> (Garrity, 2004).

b. Sifat dan Morfologi

Streptococcus mutans termasuk bakteri Gram positif berbentuk bola sampai lonjong berdiameter 0,5-1,5 µm, koloni bulat cembung dengan permukaan licin atau sedikit kasar dan tepi seluruhnya atau sebagian tidak beraturan. Koloni buram berwarna biru terang bersifat fakultatif aerob, dapat tumbuh pada suhu 45 ⁰C dan suhu optimumnya. Dinding sel terdiri dari 4 komponen antigenik yaitu peptidoglikan, polisakarida, protein dan asam lipokoat (Pelczar, 2008).

3. *Escherichia coli*

a. Klasifikasi

Domain	: Bacteria
Filum	: Proteobacteria
Kelas	: Gammaproteobacteria
Bangsa	: Enterobacteriales
Suku	: Enterobacteriaceae
Marga	: <i>Escherichia</i>
Jenis	: <i>Escherichia coli</i> (Garrity, 2004).

b. Sifat dan morfologi.

Escherichia coli merupakan bakteri Gram negatif berbentuk batang lurus $1,1 - 1,5 \mu\text{m} \times 2,0 - 6,0 \mu\text{m}$ motil dengan flagellum peritrikum atau non motil. Tumbuh dengan mudah pada medium nutrisi sederhana. Laktosa difermentasi oleh sebagian besar galur dengan produksi asam dan gas (Pelczar, 2008).

4. *Bacillus subtilis*

a. Klasifikasi

Domain	: Bacteria
Filum	: Firmicutes
Kelas	: Bacilli
Bangsa	: Bacillales
Suku	: Bacillaceae
Marga	: <i>Bacillus</i>

Jenis : *Bacillus subtilis* (Garrity, 2004).

b. Sifat dan morfologi.

Bacillus subtilis merupakan bakteri Gram positif memiliki sel batang 0,3 – 2,2 μm x 1,27-7,0 μm . Sebagian besar motil flagelum khas lateral. Membentuk endospora tidak lebih dari satu dalam sel spongarium. Kemoorganotrof. Metabolisme dengan respirasi sejati fermentasi sejati atau kedua-duanya yaitu respirasi dan fermentasi. Aerobik sejati atau anerobik fakultatif (Pelczar, 2008)

5. *Pseudomonas aeruginosa*

a. Klasifikasi

Domain : Bacteria
Filum : Proteobacteria
Kelas : Gammaproteobacteria
Bangsa : Pseudomonadales
Suku : Pseudomonadaceae
Marga : Pseudomonas
Jenis : *Pseudomonas aeruginosa* (Garrity, 2004).

b. Sifat dan Morfologi.

Pseudomonas aeruginosa merupakan bakteri Gram negatif dengan berbentuk sel tunggal, batang lurus atau melengkung namun tidak berbentuk heliks. Pada umumnya berukuran 0,5 – 1,0 μm . Motil dengan flagelum polar, monotrikus atau multitrikus. Tidak menghasilkan selongsong prosteka. Tidak dikenal adanya stadium istirahat.

Kemoorganotrof. Metabolisme dengan respirasi, tidak pernah fermentatif. Beberapa merupakan kemolitotrof fakultatif, dapat menggunakan H_2 sebagai sumber energi. Oksigen molekuler merupakan penerima elektron universal beberapa dapat melakukan denitrifikasi dengan menggunakan nitrat sebagai penerima pilihan (Pelczar, 2008)

6. *Staphylococcus epidermidis*

a. Klasifikasi

Domain	: Bacteria
Filum	: Firmicutes
Kelas	: Bacilli
Bangsa	: Bacillales
Suku	: Staphylococcaceae
Marga	: Staphylococcus
Jenis	: <i>Staphylococcus epidermidis</i> (Garrity, 2004).

b. Sifat dan Morfologi

Staphylococcus epidermidis adalah bakteri Gram positif. Sel-sel berbentuk bola berdiameter 0,5 – 1,5 μm , terdapat dalam tunggal dan berpasangan dan secara khas membelah diri pada lebih dari satu bidang sehingga membentuk gerombolan yang tak teratur. Anaerob fakultatif tumbuh lebih cepat dan lebih banyak dalam keadaan aerobik. Suhu optimum 35 – 40⁰C terutama berasosiasi dengan kulit dan selaput lendir hewan berdarah panas (Pelczar, 2008).

Koloninya berwarna putih atau kuning dan bersifat anaerob fakultatif. Kuman ini tidak mempunyai protein A pada dinding selnya. Bersifat koagulasi negatif meragi glukosa dalam keadaan anaerob tidak meragi manitol (Syahracham, 1994).

7. *Vibrio sp*

a. Klasifikasi

Domain	: Bacteria
Filum	: Proteobacteria
Kelas	: Gammaproteobacteria
Bangsa	: Vibrionales
Suku	: Vibrionaceae
Marga	: <i>Vibrio</i>
Jenis	: <i>Vibrio sp</i> (Garrity, 2004).

b. Sifat dan morfologi

Vibrio sp adalah bakteri Gram negatif. Batang pendek tidak membentuk spora, sumbuhnya melengkung atau lurus $0,5 \mu\text{m} \times 1,5-3,0 \mu\text{m}$ terdapat tunggal atau kadang-kadang bersatu dalam bentuk S atau spiral. Motil dengan satu flagelum polar atau pada beberapa spesies dengan dua atau lebih flagelum dalam satu berkas polar hanya sesekali non motil. Seringkali mempunyai sferoplas biasanya dibentuk dalam keadaan lingkungan yang kurang menguntungkan. Tidak tahan asam, tidak membentuk kapsul, tumbuh baik dan cepat pada medium nutrisi baku. Kemoorganotrof. Metabolisme dengan respirasi (menggunakan oksigen)

dan fermentatif. Anaerobik fakultatif. Suhu optimum berkisar dari 18-37°
C (Pelczar, 2008)

8. *Salmonella typhi*

a. Klasifikasi

Domain : Bacteria
Kelas : Gammaproteobacteria
Bangsa : Enterobacteriales
Suku : Enterobacteriaceae
Marga : Salmonella
Jenis : *Salmonella typhi* (Garrity, 2004).

b. Sifat dan morfologi

Salmonella typhi adalah bakteri Gram negatif berbentuk batang lurus dengan ukuran 0,7-1,5 µm biasanya tunggal dan kadang-kadang membentuk rantai pendek, jenis yang bergerak berflagel peritrik, hidup secara aerobik atau anaerobik fakultatif, meragikan glukosa dengan menghasilkan asam kadang-kadang gas. Tumbuh optimal pada suhu 37 °C dan berkembang baik pada suhu kamar, bakteri ini dapat ditemukan di saluran pencernaan manusia dan hewan. Bakteri ini merupakan penyebab demam tifoid karena adanya infeksi akut pada usus halus manusia dan hewan (Pelczar, 2008).

9. *Candida albicans*

a. Klasifikasi

Domain : Thallophyta

Kelas : Deuteromycota
Bangsa : Deuteromycetes
Suku : Cryptococaceae
Bangsa : Candida
Jenis : *Candida albicans*

b. Sifat dan Morfologi.

Candida albicans mempunyai bentuk sel bermacam-macam, menghasilkan banyak pseudomiselium, dapat berbentuk miselium sejati dan klamidospora. Blastospora dapat dijumpai pada posisi yang khas menurut penguncupan multilateral. Disimilasi mungkin oksidatif, tetapi pada banyak spesies juga sangat fermentatif. Di dalam medium cair dapat berbentuk endapan, cincin dan pelikel (Kill, 1995)

C. Ekstraksi

1. Pengertian Ekstraksi

Ekstraksi adalah penyarian zat-zat berkhasiat atau zat-zat aktif dari bagian tanaman obat, hewan dan beberapa jenis ikan termasuk biota laut. Zat-zat aktif tersebut terdapat di dalam sel, namun sel tanaman dan hewan berbeda demikian pula ketebalannya, sehingga diperlukan metode ekstraksi dan pelarut tersebut dalam mengekstraksi (Depkes, 1986).

2. Mekanisme kerja ekstraksi

Proses terekstraksinya zat aktif dalam tanaman adalah pelarut organik akan menembus dinding sel dan masuk ke dalam rongga sel yang mengandung zat aktif, zat aktif akan terlarut sehingga terjadi perbedaan

konsentrasi antara larutan zat aktif didalam sel dan pelarut organik diluar sel. Maka larutan terpekat akan berdifusi keluar sel, dan proses ini akan berulang terus sampai terjadi keseimbangan antara konsentersasi zat aktif di dalam dan di luar sel (Alam, 2008).

3. Metode ekstraksi bahan alam

1. Tujuan ekstraksi

Tujuan ekstraksi adalah untuk menarik komponen-komponen kimia yang terdapat dalam simplisia, proses ekstraksi ini didasarkan atas perpindahan massa komponen-komponen zat padat dari simplisia kedalam pelarut, setelah pelarut menembus permukaan dinding sel, kemudian berdifusi sehingga terjadi perbedaan tekanan diluar dan didalam sel (Depkes, 1986).

Secara umum terdapat empat situasi tujuan ekstraksi:

- a. Secara kimia telah diketahui identitasnya untuk di ekstraksi dari organisme. Dalam kasus ini, prosedur yang telah dipublikasikan dapat diikuti dan dibuat modifikasi yang sesuai untuk mengembangkan proses atau menyesuaikannya dengan kebutuhan pemakai.
- b. Bahan diperiksa untuk menemukan kelompok senyawa kimia tertentu, misalnya: alkaloid, flavonoid atau saponin meskipun struktur kimia walaupun dari senyawa ini, bahkan keberadaannya belum diketahui dalam situasi seperti ini, metode umum yang digunakan untuk senyawa kimia yang di minati dapat diperoleh dari pustaka.

- c. Organisme (tanaman atau hewan) digunakan dalam pengobatan tradisional dan biasanya dibuat dengan berbagai cara misalnya tradisional Chinese medicine (TCM) sering kali membutuhkan herba yang dididihkan dalam air dan dekok dalam air untuk diberikan sebagai obat. Proses ini harus ditiru sedekat mungkin jika ekstrak akan melalui kajian ilmiah biologi atau kimia lebih lanjut, khususnya jika tujuannya untuk menvalidasi penggunaan tradisional.
- d. Sifat senyawa yang akan diisolasi belum ditentukan sebelumnya dengan cara apapun. Situasi ini (utamanya dalam program skrining) dapat timbul jika tujuannya adalah menguji organisme, baik yang dipilih secara acak atau didasarkan pada penggunaan tradisional untuk mengetahui adanya senyawa dengan aktivitas biologi tertentu (Alam, 2008).

2. Defenisi Ekstrak

Ekstrak adalah sediaan pekat yang diperoleh dengan mengestraksi zat aktif dari simplisia nabati atau simplisia hewani menggunakan pelarut yang sesuai, kemudian semua atau hampir semua pelarut diuapkan dan massa atau serbuk yang tersisa diperlakukan sedemikian hingga memenuhi baku yang ditetapkan.

3. Jenis-Jenis Ekstraksi

Jenis ekstraksi bahan alam yang sering dilakukan adalah ekstraksi secara panas dan dingin. Ekstraksi secara panas dilakukan dengan cara refluks, infudasi, dan destilasi uap air sedangkan ekstraksi secara dingin dilakukan dengan cara maserasi, perkolasi dan soxhletasi (Depkes, 1986).

a. Ekstraksi secara dingin

1. Soxhletasi

Ekstraksi dengan cara ini pada dasarnya adalah penyarian berkesinambungan secara dingin. Alat soxhletasi dibuat dari bahan gelas yang terbagi atas 3 bagian yaitu : bagian tengah untuk menampung serbuk simplisia yang akan diekstraksi dilengkapi dengan pipa pada bagian kiri dan kanan, satu untuk jalannya larutan berkondensasi uap menjadi cairan penyari yang dipakai tidak terlalu banyak. Sedangkan bagian bawah terdapat labu alas bulat yang berisi cairan penyari dan ekstrak (Depkes, 1986).

2. Maserasi

Maserasi merupakan cara penyarian yang sederhana, yang dilakukan dengan cara merendam serbuk simplisia dalam cairan penyari. Cairan penyari akan menembus dinding sel dan masuk ke dalam rongga sel yang mengandung zat aktif. Zat aktif akan larut dan karena adanya perbedaan konsentrasi antara larutan zat aktif didalam sel dan diluar sel, maka larutan yang terletak didalam akan terdesak keluar. Peristiwa tersebut terulang terus hingga menjadi keseimbangan konsentrasi antara larutan diluar sel dan didalam sel. Simplisia yang akan diekstraksi diserbukkan dengan derajat tertentu lalu dimasukkan ke dalam bejana maserasi. Simplisia tersebut direndam dengan cairan penyari, setelah itu dalam waktu tertentu sesekali diaduk. Perlakuan tersebut dilakukan selama 5 hari (Depkes, 1986).

Keuntungan cara penyarian dengan maserasi adalah cara pengerjaan dan peralatan yang digunakan sederhana dan mudah di usahakan.

Maserasi dapat dilakukan dengan modifikasi, misalnya:

a. Digesti

Digesti adalah cara maserasi yang mengandung pemanasan lemah, yaitu pada suhu 40 – 50°C. Cara maserasi ini hanya digunakan untuk simplisia yang zat aktifnya tahan terhadap pemanasan.

b. Maserasi dengan menggunakan mesin pengaduk

Penggunaan mesin pengaduk yang berputar terus menerus, waktu proses maserasi dapat dipersingkat menjadi 6 sampai 24 jam.

c. Remaserasi

Cairan penyari dibagi 2. Seluruh serbuk simplisia dimaserasi dengan cairan penyari pertama, sesudah diendapkan tuangkan dan diperas, ampas dimaserasi lagi dengan cairan penyari yang kedua.

d. Maserasi melingkar

Penyarian yang dilakukan dengan cairan penyari yang selalu bergerak dan menyebar sehingga kejenuhan cairan penyari dapat merata.

Maserasi umumnya dilakukan dengan cara:

Memasukkan simplisia yang sudah diserbukkan dengan derajat halus 4/8 sebanyak 10 bagian kedalam bejana maserasi yang dilengkapi pengaduk mekanik, kemudian ditambahkan 75 bagian cairan penyari, ditutup, dan dibiarkan selama 5 hari pada temperatur kamar terlindung

dari cahaya sambil berulang-ulang diaduk. Setelah 5 hari, disaring kedalam wadah penampungan kemudian ampasnya diperas dan ditambah cairan penyari secukupnya dan diaduk kemudian disaring lagi hingga diperoleh sari sebanyak 100 bagian. Sari yang diperoleh ditutup dan disimpan pada tempat yang terlindung dari cahaya selama 2 hari, endapan yang diperoleh dipisahkan dan filtratnya dipekatkan (Depkes, 1986).

3. Perkolasi

Perkolasi adalah cara penyarian yang dilakukan dengan mengalirkan cairan penyari melalui serbuk simplisia yang telah dibasahi. Pada metode ini simplisia yang akan diekstraksi ditempatkan dalam suatu bejana silinder yang pada bagian bawahnya diberi sekat berpori. Cairan penyari dialirkan dari atas ke bawah melalui serbuk tersebut. Cairan penyari akan melarutkan zat aktif sel-sel yang dilalui sampai keadaan jenuh. Gerakan kebawah disebabkan oleh kekuatan beratnya sendiri dan cairan diatasnya, dukurangi dengan daya kapiler yang cenderung untuk menahan gerakan kebawah (Depkes, 1986).

Keuntungan sampel ini tidak memerlukan langkah tambahan, yaitu sampel sel awal telah terpisah dari ekstrak. Kerugiannya yaitu kontak antara sampel padat tidak merata atau terbatas, dan pelarut dapat menjadi dingin selama proses perkolasi sehingga tidak melarutkan komponen secara efisien.

b. Ekstraksi Secara Panas

1. Infudasi

Infudasi adalah proses penyarian yang umumnya digunakan untuk menyari zat aktif yang larut dalam air dari bahan nabati, yang dilakukan dengan cara membasahi dengan air. Biasanya dua kali bobot bahan, kemudian ditambah dengan air secukupnya dan dipanaskan dalam tangas air selama 15 menit dengan suhu $90 - 98^{\circ} \text{C}$, sambil sekali-kali diaduk. Untuk mencukupi kekurangan air, ditambahkan melalui ampasnya. Umumnya 100 bagian sari diperlukan 10 bagian bahan (Depkes, 1986).

2. Refluks

Ekstraksi dengan metode refluks digunakan untuk simplisia dengan kandungan zat aktif yang tahan terhadap pemanasan. Alat refluks ini terbuat dari bahan gelas dimana bagian tengahnya dilengkapi dengan lingkaran gelas yang berbentuk spiral atau bola. Untuk mengekstraksi bahan dimasukkan kedalam labu alas bulat bersama cairan penyari kemudian dipanaskan. Cairan penyari ini akan mendidih, menguap dan berkondensasi pada pendingin tegak, lalu turun kembali pada labu dan sekaligus mengekstraksi kembali. Proses ini berlangsung secara berkesinambungan sampai bahan tersari sempurna. Pengerjaan ini dilakukan sebanyak 3-4 kali selama 3-4 jam (Depkes, 1986).

3. Destilasi Uap Air

Ekstraksi secara destilasi uap dapat dipertimbangkan untuk menyari serbuk simplisia yang mengandung komponen yang mempunyai titik didih tinggi pada tekanan normal. Pada pemanasan biasa memungkinkan akan terjadi kerusakan zat aktif. Untuk mencegah hal tersebut maka penyarian dilakukan dengan destilasi uap air air (Depkes, 1986).

D. Antimikroba

1. Pengertian Antimikroba

Antimikroba adalah bahan-bahan atau obat-obatan yang digunakan untuk memberantas infeksi mikroba pada manusia termasuk diantaranya antibiotika, antiseptika, disinfektansia dan preservatif.

Obat-obat yang digunakan untuk membasmi mikroorganisme yang menyebabkan infeksi pada manusia, hewan ataupun tumbuhan harus bersifat toksisitas selektif artinya obat atau zat tersebut harus bersifat toksit terhadap mikroorganisme penyebab penyakit tetapi relatif tidak toksit terhadap jasad inang atau hospes (Djide, 2006).

2. Sifat Antimikroba

a. Bakteriostatik

Zat atau bahan yang dapat menghambat atau menghentikan pertumbuhan mikroorganisme (bakteri). Dalam keadaan seperti ini jumlah mikroorganisme menjadi stasioner, tidak dapat lagi bermultiplikasi dan berkembang biak. Contoh sulfonamida, tetrasiklin, kloramfenikol, dan eritromisin.

b. Bakteriosida

Zat atau bahan yang dapat membunuh mikroorganisme (bakteri). Dalam hal ini jumlah mikroorganisme (bakteri) akan berkurang atau bahkan habis, tidak dapat lagi melakukan multiplikasi atau berkembang biak. Contoh penisilin, sefalosporin, dan neomisin (Djide, 2006).

4. Prinsip Kerja Antimikroba

Suatu antimikroba memperlihatkan toksisitas yang selektif, dimana obatnya lebih toksik terhadap mikroorganismenya dibandingkan pada sel hospes. Hal ini dapat terjadi karena pengaruh obat yang selektif terhadap mikroorganisme atau karena obat pada reaksi-reaksi biokimia yang penting dalam sel parasit lebih unggul dari pada pengaruhnya terhadap hospes. Disamping itu struktur sel mikroorganisme berbeda dengan struktur sel manusia (hospes inang) (Djide, 2006).

5. Mekanisme Kerja Antimikroba

a. Mengganggu metabolisme sel mikroba

Pada umumnya bakteri memerlukan para amino benzoic acid (PABA) untuk mensintesis purin dan pirimidin (prekursor DNA dan RNA), bila asam folat tidak ada, sel-sel tidak dapat tumbuh atau membelah (Mycek, 2001). Antimikroba bekerja memblokir terhadap metabolit spesifik mikroba, seperti sulfonamida. Sulfonamida menghambat pertumbuhan sel dengan menghambat sintesis asam folat oleh bakteri. Sulfonamida secara struktur mirip dengan asam folat, para amino benzoic acid (PABA), dan bekerja secara kompetitif untuk enzim-enzim yang langsung

mempersatukan PABA dan sebagai pteridin menjadi asam dihidraproat (Djide, 2006).

b. Menghambat sintesis dinding sel

Ada antibiotika yang merusak dinding sel mikroba dengan menghambat sintesis enzim atau inaktivasi enzim, sehingga menyebabkan hilangnya viabilitas dan sering menyebabkan sel lisis. Antibiotika ini meliputi penisilin, sefalosforin, sikloserin, vankomisin, ristosetin dan basitrasin. Antibiotika ini menghambat sintesis dinding sel terutama dengan mengganggu sintesis peptidoglikan (Suwandi, 1992).

Dinding sel bakteri menentukan bentuk karakteristik dan berfungsi melindungi bagian dalam sel terhadap perubahan tekanan osmotik dan kondisi lingkungan lainnya. Di dalam sel terdapat sitoplasma dilapisi dengan membran sitoplasma yang merupakan tempat berlangsungnya proses biokimia sel. Adanya mekanisme yang mempengaruhi langkah akhir sintesis dinding sel (bakteri transpeptidase atau ikatan silang) sehingga membran kurang stabil secara otomatis, lisis sel akan terjadi (Suwandi, 1992).

c. Menghambat terhadap sintesis asam nukleat

Asam nukleat merupakan bagian yang sangat vital bagi perkembangan sel. Untuk pertumbuhannya, kebanyakan sel tergantung pada sintesis DNA, sedangkan RNA diperlukan untuk transkripsi dan menentukan informasi sintesis protein dan enzim. Ada beberapa jenis

RNA yaitu t-RNA, r-RNA, m-RNA, masing-masing mempunyai peranan pada sintesis protein (Suwandi, 1992).

Begitu pentingnya DNA dan RNA dalam proses kehidupan sel. Hal ini berarti bahwa gangguan apapun yang terjadi pada pembentukan atau pada fungsi zat-zat tersebut dapat mengakibatkan kerusakan total pada sel. Dalam hal ini mempengaruhi metabolisme asam nukleat, seperti berkaitan dengan enzim DNA-dependen RNA-polymerase bakteri, memblokir helix DNA. Contoh quinolon, pyrimethamin, sulfonamide, trimethoprim, dan trimetrexat (Pelezar, 2008).

d. Menghambat terhadap fungsi membran sel

Di bawah dinding sel bakteri adalah lapisan membran sel lipoprotein yang dapat disamakan dengan membran sel manusia. Membran ini memiliki sifat permeabilitas selektif dan berfungsi mengontrol keluar masuknya substansi dari dan ke dalam sel, serta memelihara tekanan osmotik internal dan ekskresi.

e. Menghambat terhadap sintesis protein

Hidupnya suatu sel tergantung terpeliharanya molekul- molekul dalam keadaan alamiah. Suatu kondisi atau substansi mengubah keadaan ini yaitu mendenaturasi protein dengan merusak sel tanpa harus diperbaiki kembali. Suhu tinggi atau konsentrasi beberapa zat dapat mengakibatkan koagulasi irreversibel komponen-komponen seluler yang vital ini.

Antimikroba mempunyai fungsi ribosom pada mikroorganisme yang menyebabkan sintesis protein terlambat. Dimana dapat berkaitan

dengan ribosom 30S yang dapat menyebabkan akumulasi sintesis protein awal yang kompleks, sehingga salah dalam menerjemahkan tanda m-RNA dan menghasilkan polipeptida yang abnormal. Selain itu juga dapat berkaitan dengan ribosom 50S yang dapat mengalami ikatan asam amino baru pada rantai peptida yang memanjang. Contohnya aminoglikosida, kloranfenikol, tetrasiklin, eritromisin dan linkomisin (Ganiswara, 1995)

E. Tinjauan Islam Mengenai Penggunaan Tumbuh-tumbuhan Sebagai Obat

Penciptaan tumbuhan dengan bermacam sifat, jenis, bentuk, manfaat, warna serta keajaiban-keajaibannya banyak terkandung dalam ayat suci Alqur'an. Di dalam Alqur'an seringkali Allah SWT. menyebut ayat-ayat (tanda-tanda kekuasaan)-Nya, menyeru para hamba untuk tidak bosan merenungkan ayat-ayat tersebut. Sebab, hal itu merupakan salah satu misi Alqur'an yang terbesar.

Dalam pandangan Islam dijelaskan bahwa segala ciptaan Allah SWT. tidak ada yang sia-sia termasuk tumbuh-tumbuhan yang beraneka ragam yang memerlukan penelitian.

Allah SWT. berfirman dalam Q.S Al-Imran (3) : 191

رَبَّنَا مَا خَلَقْتَ هَذَا بَطْلًا سُبْحَانَكَ فَقِنَا عَذَابَ النَّارِ ﴿١٩١﴾

Terjemahnya:

Ya Tuhan Kami, Tiadalah Engkau menciptakan ini dengan sia-sia, Maha suci Engkau, Maka peliharalah Kami dari siksa neraka.

Dan Allah SWT. berfirman dalam Q.S Al-Luqman (31) : 10

...خَلَقَ السَّمَوَاتِ بِغَيْرِ عَمَدٍ تَرَوْنَهَا ^طوَأَلْقَى فِي الْأَرْضِ رَواسِيَ أَن تَمِيدَ بِكُمْ
وَبَثَّ فِيهَا مِنْ كُلِّ دَابَّةٍ ^جوَأَنْزَلْنَا مِنَ السَّمَاءِ مَاءً فَأَنْبَتْنَا فِيهَا مِنْ
كُلِّ زَوْجٍ كَرِيمٍ ...

Terjemahnya:

...Dia menciptakan langit tanpa tiang yang kamu melihatnya dan Dia meletakkan gunung-gunung (di permukaan) bumi supaya bumi itu tidak menggoyangkan kamu; dan memperkembang biakkan padanya segala macam jenis binatang. dan Kami turunkan air hujan dari langit, lalu Kami tumbuhkan padanya segala macam tumbuh-tumbuhan yang baik.

Ayat tersebut diatas menjelaskan bahwa segala yang diciptakan di bumi ini termasuk tumbuh- tumbuhan ada manfaatnya, tugas manusia mencari dan meneliti mamfaat dari tanaman tersebut.

Allah SWT. berfirman dalam Q.S. Asy Syu'araa' (26) : 7

...أُولَئِكَ يَرْوُونَ إِلَى الْأَرْضِ كَمَا أَنْبَتْنَا فِيهَا مِنْ كُلِّ زَوْجٍ كَرِيمٍ ...

Terjemahnya:

...Dan Apakah mereka tidak memperhatikan bumi, berapakah banyaknya Kami tumbuhkan di bumi itu berbagai macam tumbuh-tumbuhan yang baik.

Dari ayat tersebut diatas dapat dipahami bahwa Allah SWT. senantiasa mengisyaratkan kepada manusia untuk mengembangkan dan memperluas ilmu pengetahuan khususnya ilmu yang membahas tentang obat yang berasal dari alam, baik dari tumbuhan- tumbuhan, hewan maupun mineral. Dimana ketiganya telah dijelaskan dalam Al-Qur'an mengandung suatu zat atau obat

yang dapat digunakan untuk menyembuhkan manusia dari penyakit. Meskipun tidak semua tumbuhan yang diciptakan oleh Allah SWT. di bumi dapat menyembuhkan penyakit tertentu.

Kebutuhan akan obat-obatan di era modern seperti sekarang ini sangat besar seiring dengan munculnya berbagai macam penyakit di kalangan masyarakat (Ali Al-Ju'aisin 2001, 59).

Diriwayatkan oleh Abi Hurairah ra bahwa Rasulullah bersabda :

عَنْ أَبِي هُرَيْرَةَ رَضِيَ اللَّهُ عَنْهُ عَنِ النَّبِيِّ صَلَّى اللَّهُ عَلَيْهِ وَسَلَّمَ قَالَ
مَا أَنْزَلَ اللَّهُ دَاءً إِلَّا أَنْزَلَ لَهُ شِفَاءً (رواه البخاري)

Artinya :

Dari Abi Hurairah Ra. dari Nabi Saw. bersabda : Allah tidak menurunkan suatu penyakit kecuali Ia menurunkan pula penyembuhannya.” (H.R. Al-Bukhari, VII, 12).

Setiap apa yang diciptakan oleh-Nya kemudian diperuntukkan kepada manusia sebagai khalifah di muka bumi ini. Ini bukan berarti bahwa manusia boleh dengan seenaknya atau semaunya menggunakan apa yang telah diciptakan-Nya itu melainkan untuk dimanfaatkan sebaik-baiknya.

Diriwayatkan pula oleh Muslim dari Jabir r.a bahwa Rasulullah bersabda :

عَنْ جَابِرٍ عَنِ رَسُولِ اللَّهِ صَلَّى اللَّهُ عَلَيْهِ وَسَلَّمَ أَنَّهُ قَالَ لِكُلِّ دَاءٍ
دَوَاءٌ، فَإِذَا أُصِيبَ دَوَاءُ الدَّاءِ بَرَأَ بِإِذْنِ اللَّهِ تَعَالَى (رواه مسلم)

Artinya :

Dari Jabir dari Rasulullah Saw. bersabda : setiap penyakit ada obatnya, jika suatu obat tepat kena penyakitnya, maka ia akan sembuh dengan izin Allah.” (H.R. Muslim, IV : 1729).

Jadi setiap penyakit yang diturunkan oleh Allah SWT. ada obatnya, dan setiap pengobatan itu harus sesuai dengan penyakitnya. Kesembuhan seseorang dari penyakit yang diderita memang Allah SWT. yang menyembuhkan, akan tetapi Allah SWT. menghendaki agar pengobatan itu dipelajari oleh ahlinya agar sesuai dengan penyakit yang akan diobati sehingga akan mendorong kesembuhannya.



BAB III

METODE PENELITIAN

A. Alat dan bahan yang digunakan

1. Alat yang digunakan

Seperangkat alat soxhlet, refluks, bejana maserasi, cawan petri (Iwaki Pyrex[®]), gelas Erlenmeyer (Iwaki Pyrex[®]), ose bulat, otoklaf (Smic model YX-280 B[®]), oven (Memmert[®]), timbangan analitik (AND), Enkas, inkubator (Memmert[®]), lemari pendingin, mikropipet (Huawei) *disc blanc*, ratovapor, dan spoit (One Med[®]).

2. Bahan yang digunakan

Agar, Air suling, benzen, biakan murni (*Escherichia coli*, *Bacillus subtilis*, *Pseudomonas aeruginosa*, *Salmonella thypi*, *Staphylococcus aureus*, *Staphylococcus epidermidis*, *Streptococcus mutans*, *Vibrio sp* dan *Candida albicans*), medium Nutrien Agar (NA), medium Glukosa Nutrien Broth (GNB), medium Glukosa Nutrien Agar (GNA) metanol, Dimetil Sulfoksida (DMSO), kapas, larutan fisiologis NaCl 0,9%, dan sampel daun mimba (*Azadirachta indica* Juss).

B. Prosedur kerja

1. Penyiapan Simplisia

Daun mimba yang diambil diperoleh dari halaman mesjid Al-Markas Al-Islami Kota Makassar. Pengambilan sampel dilakukan secara manual

dengan cara memetik mulai dari daun kelima dari pucuk. Daun yang diambil adalah daun yang sehat, berwarna hijau dan tidak berjamur.

2. Pengolahan sampel

Daun mimba (*Azadirachta indica* Juss) yang telah dipetik dibersihkan dengan cara dicuci dengan air bersih, lalu dipisahkan semua kotoran-kotoran yang melekat. Kemudian dikeringkan dengan cara diangin-anginkan ditempat yang tidak terkena sinar matahari secara langsung. Setelah kering daun diserbukkan dan sampel siap untuk diekstraksi.

3. Pembuatan ekstrak

a. Metode Maserasi

Sebanyak 100 g serbuk sampel daun mimba (*Azadirachta indica* Juss) dimasukkan kedalam bejana maserasi dan ditambahkan dengan metanol sampai semua bahan sampel terendam. Dibiarkan selama 3 hari dalam tempat terlindung cahaya matahari sambil sesekali diaduk, kemudian filtratnya disaring dan ampasnya diremaserasi sebanyak 2 kali dengan perlakuan seperti yang baru. Filtrat yang diperoleh dikisatkan dengan retavapor, ekstrak yang diperoleh kemudian diangin-anginkan hingga diperoleh ekstrak kental.

b. Metode Soxletasi

Sebanyak 100 g serbuk sampel daun mimba (*Azadirachta indica* Juss) dimasukkan kedalam klonsong yang telah dilapisi kertas saring (tinggi sampel dalam klonsong tidak boleh dari pipa sifon). Selanjutnya labu alas bulat diisi dengan cairan penyari (metanol) kemudian ditempatkan

di atas water bath dan diklem dengan kuat kemudian klongsong yang telah diisi sampel dipasang pada labu alas bulat yang dikuatkan dengan klem dan cairan penyari (metanol) ditambahkan untuk pembasahan dan klem pada statif dengan kuat. Aliran air dan pemanas dijalankan hingga terjadi proses ekstraksi zat aktif sampai sempurna (21 kali sirkulasi). Filtrat yang diperoleh dikisatkan dengan rotavapor, ekstrak yang diperoleh kemudian diangin-anginkan diperoleh ekstrak kental.

c. Metode Refluks

Sebanyak 100 g serbuk sampel daun mimba (*Azadirachta indica* Juss) dimasukkan kedalam labu alas bulat yang diisi dengan cairan penyari metanol sampai serbuk simplisia terendam kurang lebih 2 cm diatas permukaan simplisia, atau 2/3 volume labu kemudian labu alas bulat dipasang kuat pada statif dan ditempatkan diatas water bath, lalu dipasang kondensor pada labu alas bulat yang dikuatkan pada klem dan statif. Aliran air dan pemanas dijalankan sesuai dengan suhu pelarut yang digunakan. Setelah 4 jam dilakukan penyaringan, filtrat ditampung dalam wadah penampung dan ampasnya ditambah lagi dengan metanol dan dikerjakan seperti semula. Ekstraksi dilakukan selama 3-4 jam. Filtrat yang diperoleh dipekatkan dengan rotavapor.

C. Penyiapan Medium

1. Sterilisasi Alat

Alat-alat yang digunakan dicuci dengan deterjen, dibilas dengan air sampai bersih, dikeringkan dengan posisi terbalik diudara terbuka setelah

kering dibungkus dengan kertas perkamen. Alat gelas disterilkan menggunakan oven pada suhu 180° C selama 2 jam. Ose dan pinset disterilkan dengan pemijaran di atas api spiritus, sedangkan alat-alat yang terbuat dari karet dan plastik yang tidak tahan pemanasan disterilkan dalam atoklaf pada suhu 121 °C selama 15 menit.

2. Pembuatan medium

a. Medium NA (Nutrien Agar)

Ekstrak daging	3,0 g
Pepton	5,0 g
Agar	15,0 g
Air suling	hingga 1000 ml

Pembuatan :

Semua bahan dimasukkan ke dalam gelas erlenmeyer dilarutkan dengan air suling hingga 1000 ml, dipanaskan sampai larut, kemudian disterilkan dalam atoklaf pada suhu 121⁰C selama 15 menit.

b. Medium Glukosa Nutrien Agar (GNA)

Glukosa	10 gram
Ekstrak beef	3,0 gram
Pepton	5,0 gram
Agar	15,0 gram
Air suling	hingga 1000 ml

Pembuatan :

Semua bahan dimasukkan ke dalam gelas erlenmeyer dilarutkan dalam air suling hingga 1000 ml, dipanaskan sampai larut, kemudian disterilkan dalam autoklaf pada suhu 121⁰C selama 15 menit (Djide, 2008).

c. Medium Glukosa Nutrien Broth (GNB)

Ekstrak beef 3,0 gram

Glukosa 10,0 gram

Pepton 5,0 gram

Air suling hingga 1000 ml

Pembuatan :

Semua bahan dimasukkan ke dalam gelas erlenmeyer dilarutkan dalam air suling hingga 1000 ml, dipanaskan sampai larut, kemudian disterilkan dalam autoklaf pada suhu 121⁰C selama 15 menit (Djide, 2008).

D. Penyiapan Bakteri Uji

Bakteri uji berupa *Escherichia coli*, *Bacillus subtilis*, *Pseudomonas aeruginosa*, *Salmonella thypi*, *Staphylococcus aureus*, *Staphylococcus epidermidis*, *Streptococcus mutans*, *Vibrio sp* dan *Candida albicans* dari biakan murni, masing-masing diambil satu ose kemudian diremajakan dalam medium Glukosa Nutrien Broth (GNB) selanjutnya diinkubasi pada suhu 37⁰C selama 24 jam.

Jamur uji yang digunakan dalam penelitian ini adalah *Candida albicans* diambil satu ose lalu diinokulasikan pada suhu kamar selama 3 x 24 jam

E. Pembuatan Suspensi Bakteri Uji

Kultur bakteri yang berumur 1x 24 jam yang telah diremajakan dalam medium GNB miring disuspensikan dengan NaCl fisiologis (NaCl 0,9%) kemudian diukur kekeruhannya 25% T pada spektrofotometer UV-Vis pada panjang gelombang 580 nm. Sedangkan untuk mikroba uji jamur dibuat suspensi dengan cara yang sama tapi dengan pengukuran transmittan pada 75% T.

F. Skrining Aktivitas Antibakteri

Pada tahap skrining aktivitas, sebanyak 10 mg ekstrak metanol, dilarutkan dalam 0,2 ml DMSO dengan menggunakan mikropipet, kemudian dicampurkan dengan 9,8 ml medium NA yang telah dicairkan dengan konsentrasi 1 mg/ml hingga volume akhir 10 ml, campuran dituangkan kedalam cawan petri dan digoyang-goyangkan agar rata dan dibiarkan memadat. Biakan mikrobiologi uji yang telah diencerkan diratakan dengan menggunakan metode goresan (metode *Streak plate*), kemudian cawan petri diinkubasi pada suhu 37⁰C selama 1 x 24 jam.

G. Pengujian Ekstrak

a. Uji Kadar Hambat Minimum (KHM)

Medium GNB dituang secara aseptik kedalam tabung reaksi masing-masing sebanyak 5 ml, kemudian disterilkan. Dibuat konsentrasi sampel yaitu

0,025%; 0,5; 0,1%; 0,2%; 0,4%; 0,8%; 1,6 % dan 3,2% lalu disterilkan dengan DMSO sebanyak 0,5 ml hingga homogen. Setelah itu larutan sampel dimasukkan ke dalam tabung reaksi yang berisi medium GNB 5 ml lalu dihomogenkan. Kemudian ditambahkan suspensi bakteri sebanyak 200 µl (0,2 ml) kedalam masing masing tabung. Dihomogenkan dan diinkubasi pada suhu 37°C selama 1× 24 jam. Nilai KHM ditunjukkan dengan medium tetap jernih pada konsentrasi terendah sampel.

b. Uji Kadar Bunuh Minimum (KBM)

Hasil inkubasi pada uji KHM kemudian digoreskan pada medium GNA dalam cawan petri steril, lalu diinkubasi pada suhu kamar 37⁰ C selama 1× 24 jam. Nilai KBM ditunjukkan dengan tidak adanya pertumbuhan mikroba pada konsentrasi terendah sampel.

I. Uji Aktivitas Antimikroba

Medium GNA steril sebanyak 10 ml dicampur dengan 1 ml suspensi bakteri uji yang telah disiapkan. Setelah itu dituang secara aseptik ke dalam cawan petri dan dibiarkan hingga memadat. Sampel dari masing-masing variasi konsentrasi 0,8 %, 3,2 %, dan 12,8 % dicukupkan dengan DMSO 0,5 ml dan aquadest steril 4,5 ml. Kemudian *disc blank* dengan diameter 6 mm dan dibiarkan beberapa menit sampai terserap sempurna. Setelah itu diletakkan 3 buah disc blank yang telah disiapkan pada masing-masing cawan petri yang telah diberi medium. Kemudian diinkubasikan pada suhu 37°C selama 24 jam, lalu diukur daerah hambatannya. Dilakukan pengerjaan yang sama untuk bakteri *Staphylococcus aureus* dan *Escherichia coli*.

BAB IV

HASIL DAN PEMBAHASAN

A. Hasil Penelitian

Hasil pengujian daya hambat metode ekstraksi terhadap ekstrak metanol daun mimba (*Azadirachta indica Juss*) terhadap pertumbuhan beberapa bakteri setelah masa inkubasi 1x24 jam adalah sebagai berikut :

Tabel 1. Hasil Uji Skrining Antimikroba Ekstrak Metanol Daun Mimba dengan Metode Ekstraksi Terhadap Beberapa Mikroba Patogen.

Sampel	Metode Ekstraksi	Mikroba Uji								
		SA	ST	SE	SM	VS	EC	BS	PA	CA
Ekstrak metanol daun mimba	Maserasi	++	++	++	+	++	++	+	++	-
	Refluks	+	-	+	-	++	++	-	++	-
	Soxhlet	++	+	++	++	++	++	-	++	-

Keterangan :

SA = *Staphylococcus aureus*

ST = *Salmonella thyposa*

SE = *Staphylococcus epidermidis*

SM = *Streptococcus mutans*

VS = *Vibrio sp*

EC = *Escherichia coli*

BS = *Bacillus Subtilis*

PA = *Pseudomonas aeruginosa*

CA = *Candida albicans*

++ = Tidak ada pertumbuhan mikroba

+ = Sedikit pertumbuhan mikroba

- = Banyak pertumbuhan mikroba

Tabel 2. Hasil Uji Konsentrasi Hambat Minimum (KHM) Metode Ekstraksi Daun Mimba Terhadap Bakteri *Escherichia coli* dan *Staphylococcus aureus*.

No	Mikroba uji	Metode Ekstraksi	Konsentrasi							
			3,2%	1,6%	0,8%	0,4%	0,2%	0,1%	0,05%	0.052%
1	<i>Escherichia coli</i>	Maserasi	+	+	+	+	+	+	+	-
		Refluks	+	+	+	+	+	+	-	-
		Soxhlet	+	+	+	+	+	-	-	-
2	<i>Staphylococcus aureus</i>	Maserasi	+	+	+	+	+	+	+	-
		Refluks	+	+	+	+	+	-	-	-
		Soxhlet	+	+	+	+	+	-	-	-

Keterangan:

+ = Medium jernih

- = Medium keruh

Tabel 3. Hasil Uji Konsentrasi Bunuh Minimum (KBM) Metode Ekstraksi Daun Mimba Terhadap Bakteri *Escherichia coli* dan *Staphylococcus aureus*

No	Mikroba uji	Metode Ekstraksi	Konsentrasi							
			3,2%	1,6%	0,8%	0,4%	0,2%	0,1%	0,05%	0.052%
1	<i>Escherichia coli</i>	Maserasi	+	+	+	+	+	-	-	-
		Refluks	+	+	+	+	-	-	-	-
		Soxhlet	+	+	+	+	-	-	-	-
2	<i>Staphylococcus aureus</i>	Maserasi	+	+	+	+	+	+	-	-
		Refluks	+	+	+	+	-	-	-	-
		Soxhlet	+	+	+	+	-	-	-	-

Keterangan :

+ = Tidak ada pertumbuhan bakteri

- = Ada pertumbuhan bakteri

Tabel 4. Diameter Daerah Hambatan Metode Ekstraksi Terhadap Ekstrak Metanol Daun Mimba pada Bakteri *Escherichia coli* Menggunakan Metode Difusi Agar.

Mikroba	Metode	Reflikasi	Diameter daerah hambatan (mm)			Jumlah
			0,8%	3,2 %	12,8 %	
<i>Escherichia coli</i>	Maserasi	1	9,9	11,8	12,9	
		2	11,1	11,7	13,5	
		3	8,5	9,6	11,6	
		∑	29,5	33,1	38,0	100,6
			9,8	11,0	12,6	
<i>Escherichia coli</i>	Soxhlet	1	11,5	12,9	14,0	
		2	8,1	10,3	12,0	
		3	7,5	9,0	13,3	
		∑	27,1	32,2	39,3	98,6
			9,0	10,7	13,1	
<i>Escherichia coli</i>	Refluks	1	9,9	11,6	13,0	
		2	9,0	9,5	12,6	
		3	8,5	9,6	10,6	
		∑	27,4	30,7	36,2	94,3
			9,1	10,2	12,0	

Tabel 5. Diameter Daerah Hambatan Metode Ekstraksi Terhadap Ekstrak Metanol Daun Mimba pada Bakteri *Staphylococcus aureus* Menggunakan Metode Difusi Agar.

Mikroba	Metode	Reflikasi	Diameter daerah hambatan (mm)			Jumlah
			0,8%	3,2 %	12,8 %	
<i>Staphylococcus aureus</i>	Maserasi	1	12,8	16,0	18,0	
		2	17,5	18,3	25,3	
		3	11,4	14,6	18,0	
		∑	41,6	48,9	61,3	151,8
			13,8	16,3	20,4	
<i>Staphylococcus aureus</i>	Soxhlet	1	13,5	15,6	16,6	
		2	18,3	21,3	22,6	
		3	13,0	14,6	15,5	
		∑	44,8	51,5	54,7	151,0
			14,9	17,1	18,2	
<i>Staphylococcus aureus,</i>	Refluks	1	10,3	15,3	17,0	
		2	8,5	12,3	17,8	
		3	14,0	21,0	23,6	
		∑	32,8	48,6	58,4	139,8
			10,9	16,2	19,4	

B. Pembahasan

Pada penelitian ini dilakukan pengujian pengaruh metode ekstraksi terhadap aktivitas antimikroba ekstrak metanol daun mimba (*Azadirachta indica* Juss) terhadap beberapa mikroba patogen antara lain *Escherichia coli*, *Bacillus subtilis*, *Pseudomonas aeruginosa*, *Salmonella thypi*, *Staphylococcus aureus*, *Staphylococcus epidermidis*, *Streptococcus mutans*, *Vibrio sp* dan *Candida albicans*). Ekstrak metanol daun mimba (*Azadirachta indica* Juss) digunakan sebagai sampel karena bersifat sebagai antimikroba.

Uji skrining antimikroba dilakukan pada metode ekstraksi terhadap ekstrak metanol daun mimba dengan masa inkubasi selama 1x24 jam untuk bakteri uji dan untuk jamur selama 3x24 jam. Tujuan dilakukan skrining antimikroba untuk mengetahui mikroba uji apa yang dihambat. Dari hasil pengujian skrining menunjukkan ekstrak metanol daun mimba (*Azadirachta indica* Juss) menghambat bakteri pada metode maserasi yaitu 8 bakteri uji yang dihambat adalah *Staphylococcus aureus*, *Salmonella thyposa*, *Staphylococcus epidermidis*, *Streptococcus mutans*, *Vibrio sp*, *Escherichia coli*, *Bacillus Subtilis* dan *Pseudomonas aeruginosa*, sedangkan metode soxhlet menghambat 7 bakteri uji yaitu *Staphylococcus aureus*, *Salmonella thyposa*, *Staphylococcus epidermidis*, *Streptococcus mutans*, *Vibrio sp*, *Escherichia coli*, dan *Pseudomonas aeruginosa*, dan metode refluks ada 5 bakteri yang dihambat *Staphylococcus aureus*, *Staphylococcus epidermidis*, *Vibrio sp*, *Escherichia coli* dan *Pseudomonas aeruginosa*. Adanya perbedaan jumlah mikroba uji yang

dihambat diasumsikan komponen kimia yang memberikan aktivitas antimikroba tidak tahan terhadap proses pemanasan.

Dari hasil pengujian nilai KHM yang paling kecil adalah metode maserasi pada bakteri uji *Escherichia coli* dan *Staphylococcus aureus* yaitu 0,05%, sedangkan pada metode refluks untuk bakteri *Escherichia coli* 0,1% dan *Staphylococcus aureus* 0,2%, dan metode soxhlet pada bakteri *Escherichia coli* dan *Staphylococcus aureus* yaitu 0,2%. Hasil ini mendukung data pada uji skrining dimana metode maserasi menunjukkan pada konsentrasi 0,05% sudah mampu memberikan penghambatan bakteri uji.

Dari hasil pengujian KBM menunjukkan pada metode maserasi pada bakteri *Escherichia coli* yaitu 0,2% dan *Staphylococcus aureus* 0,1%, sedangkan pada metode refluks dan soxhlet untuk kedua bakteri yang diujikan adalah 0,4%. Ini menunjukkan bahwa kemampuan membunuh bakteri uji pada ekstrak metanol dengan metode maserasi lebih baik karena dengan konsentrasi lebih kecil sudah membunuh bakteri uji dibanding metode refluks dan soxhlet.

Dilakukan pengujian aktivitas antimikroba dengan metode difusi agar. Metode difusi agar dipilih karena metode ini dapat dilakukan variasi konsentrasi dengan parameter zona hambatan ekstrak metanol daun mimba dari konsentrasi yang dilakukan yaitu 0,8%, 3,2% dan 12,8 dicelupkan *disc blanc* untuk diujikan pada mikroba uji.

Dari hasil pengujian aktivitas antimikroba menunjukkan jumlah zona hambatan terbesar pada masing-masing konsentrasi dengan kedua mikroba uji, bakteri *Escherichia coli* pada metode maserasi 100,6 mm, metode soxhlet 98,6

mm dan metode refluks 94,3 mm, sedangkan pada bakteri *Staphylococcus aureus* pada metode maserasi menghasilkan 151,8 mm, metode soxhlet 151,0 mm dan metode refluks 139,8 mm. Hal ini menunjukkan bahwa pada konsentrasi yang sama dengan bakteri uji yang sama kemampuan ekstrak metanol dengan metode maserasi lebih baik dibanding metode soxhlet dan refluks.

Ini menunjukkan bahwa metode ekstraksi yang lebih baik adalah metode maserasi karena pada setiap pengujian metode maserasi yang banyak menghambat pertumbuhan antimikroba. Penggunaan metode refluks, maserasi, mewakili metode panas dan dingin, tetapi dipilih metode soxhlet karena ada asumsi yang menyatakan bahwa metode soxhlet adalah metode panas dan ada juga yang menyatakan bahwa metode soxhlet adalah metode dingin. Sehingga mau dilihat apakah dengan adanya proses pemanasan memberikan aktivitas antimikroba.

Dari hasil nilai statistik menghasilkan untuk sumber keragaman kelompok pada bakteri uji *Escherichia coli* dan *Staphylococcus aureus* menunjukkan hasil non signifikan pada metode dan untuk konsentrasi sangat signifikan karena Fhitung lebih besar dari Ftabel pada taraf kepercayaan 5 % maka di lanjutkan dengan menggunakan cara tukey. Dari hasil uji tukey menunjukkan bahwa pada masing-masing konsentrasi terhadap metode ekstraksi yang digunakan sangat signifikan hal ini berarti adanya perbedaan konsentrasi memberikan zona penghambatan yang sangat nyata terhadap metode ekstraksi yang digunakan.

BAB V

PENUTUP

A. Kesimpulan

Berdasarkan hasil penelitian yang telah dilakukan dan analisis statistik yang diperoleh maka dapat disimpulkan bahwa:

1. Aktivitas antimikroba ekstrak metanol daun mimba tidak dipengaruhi oleh metode ekstraksi karena antara metode satu dan lainnya tidak ada perbedaan.
2. Metode ekstraksi yang memberikan aktivitas antimikroba dari ekstrak metanol daun mimba adalah metode maserasi.

B. Implikasi Penelitian

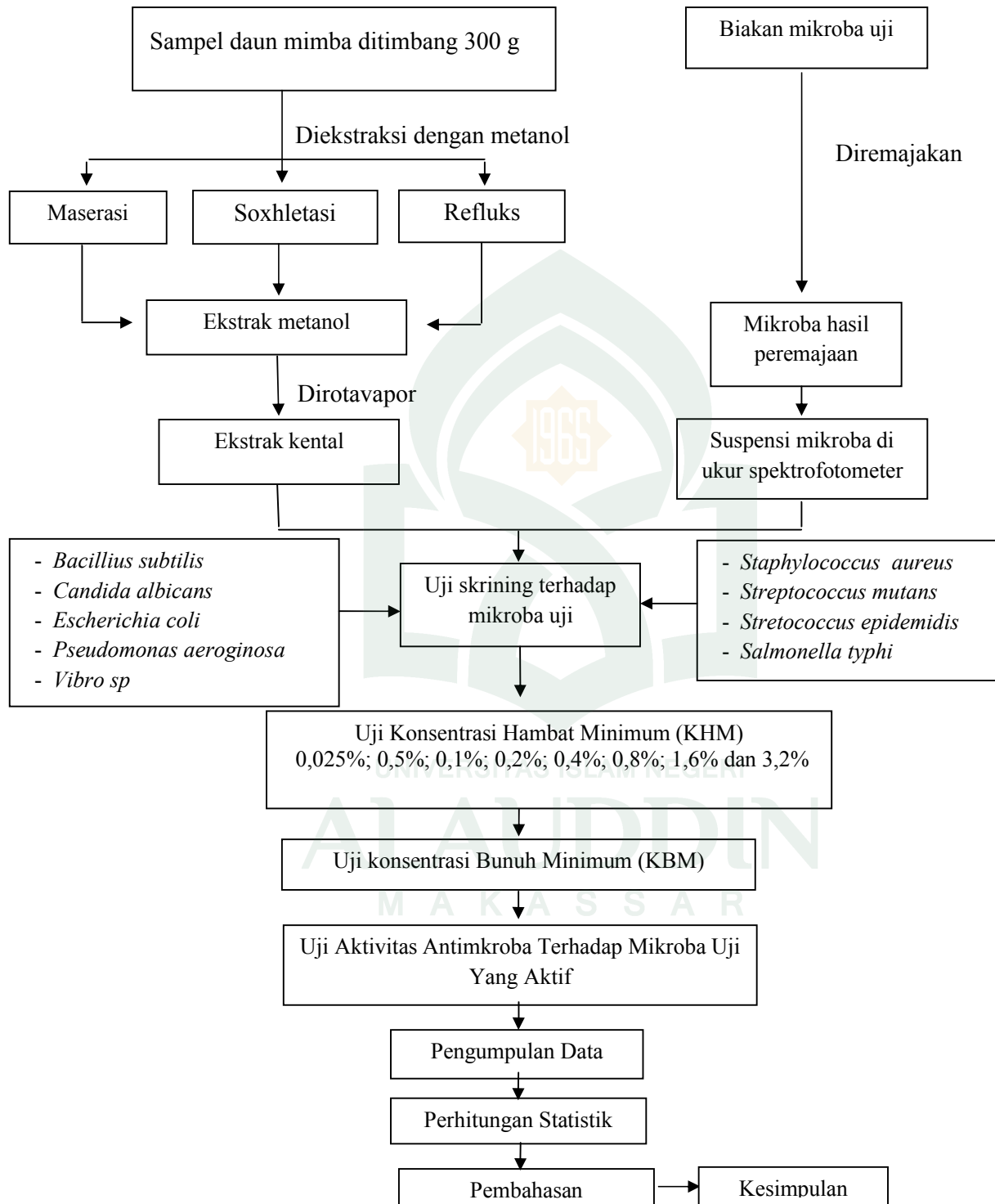
Bila ekstrak ingin dibuat dalam bentuk sediaan, sebaiknya menggunakan ekstrak yang diperoleh dengan menggunakan metode maserasi.

DAFTAR PUSTAKA

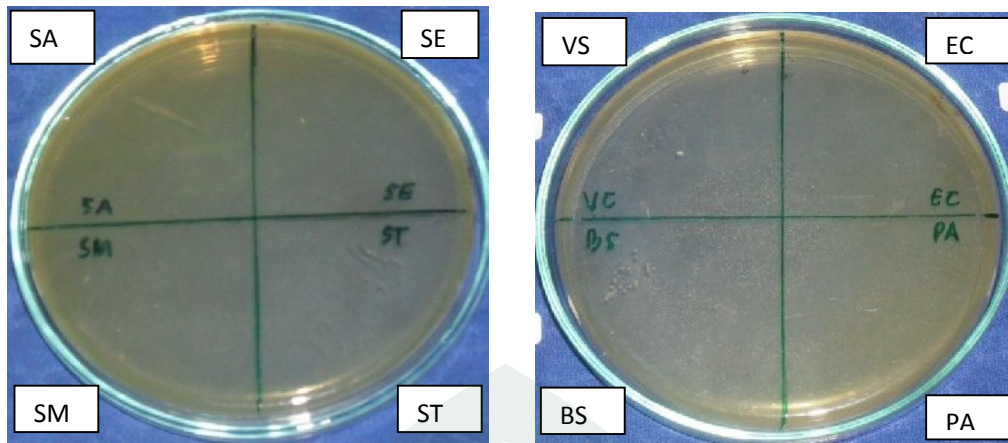
- Al Qur'an dan Terjemahan Depertemen Agama RI., 1996. PT Karya Toha Putra: Semarang.
- Ali al-Ju'aisin, Abdullah., 2001 *Kado untuk Orang Sakit*. Yogyakarta: Mitra Pustaka.
- Al- Bukhari, Abu' Abd Allah Muhammad Bin Ismail Bin Ibrahim Bin Al-Mugirah Bin Bardazbah Al-Jafi. Sahih AL-Bukhari, Jilid, 1-VII, Semarang Maktabah Ba'ah Karya Toha Putra.
- Alam, G., Rahim A., 2006. *Buku Pegangan Laboratorium Fitokimia I, Laboratorium Farmakognosi-Fitokimia*. Makassar: Universitas Islam Negeri Alauddin.
- Backer, C.A V brink R.C.B., 1968. *Flora Of Java*. The Netherlands.
- Departemen Kesehatan Republik Indonesia., 1995. *Farmakope Indonesia, Edisi IV*. Jakarta : Direktorat Jenderal Pengawasan Obat Dan Makanan.
- Departemen Kesehatan Republik Indonesia., 1979. *Farmakope Indonesia, Edisi III*. Jakarta : Direktorat Jenderal Pengawasan Obat Dan Makanan.
- Djide, M.N, Sartini., 2006. *Dasar-Dasar Mikrobiologi Farmasi*. Makassar: Universitas Hasanuddin.
- Fabry, W., P.O. Okemo, end R. Ansrorg., 1998. Antibacterial Activiti Of East African Medicinal Plants. *Jurnal Of Ethnopharmacology*.
- Ganiswara, Sulistia G., 1995. *Farmakologi Dan Terapi. Edisi IV*, Bagian Farmakologi Fakultas Kedokteran. Jakarta: Universitas Indonesia.
- Garry. G.M., Bell. J. A and Lilburn. T.G., 2004. *Taxonomic Outline Of The Prakaryotes Bergey's Manual Of Sistematic Bacteriology, 2th Edition*, Spinger, New York Berlin Hendelberg. United States Of Amerika.
- Heyne. K., 1987. *Tumbuhan Berguna Indonesia III*. Jakarta: Terjemahan Badan Peneliti dan Pengembangan Kehutanan RI, Yayasan Sarana Wana Jaya.
- Kardiman. A., 2003. *Tanaman obat pengempur kanker, Cetakan 1*. Jakarta: Agromedia pustaka.
- Kill, M, A., 1995, *Candida A Practical Hand Book for Sufferers*, Bloomsburry, London.

- Mycek. M. J., 2001. *Farmakologi Ulasan Bergambar*,. Cetakan 1. Terjemahan Azwar Agoes. Jakarta : Widya Medika.
- Pelczar. Michael J, and Chan. E.C.S., 2008. *Dasar-Dasar Mikrobiologi*,. Terjemahan Oleh Hadioetomo, Ratna Sari dkk. Jakarta: Universitas Indonesia.
- Pramularsih, E.D. 2001. Uji Aktivitas Antibakteri Daun Mimba (*Azadirachta indica* Juss.) terhadap *Staphylococcus aureus* dan *Salmonella typhi* beserta Profil KLTnya. [Skripsi]. Yogyakarta: Fakultas Farmasi Universitas Gadjah Mada.
- Suwandi. U. *Mekanisme Kerja Antibiotik*,. Pusat Penelitian Dan Pengembangan P.T. Kalbe Farma. Jakarta. (On Line). <http://www.kalbe.co.id> (Diakses 20 Oktober 2009).
- Sukarsono., 2003. *Mimba Tanaman Obat multifungsi*, Cetakan 1. Jakarta: Agromedia Pustaka.
- Sudewo, B.,2004. *Penggempur Aneka Penyakit*, Cetakan 1. Jakarta : Agromedia Pustaka.
- Tjitrosoepomo, G.,1996. *Taksonomi Tumbuhan Obat-Obatan*. Yogyakarta: Gadjahmada University Press.

SKEMA KERJA



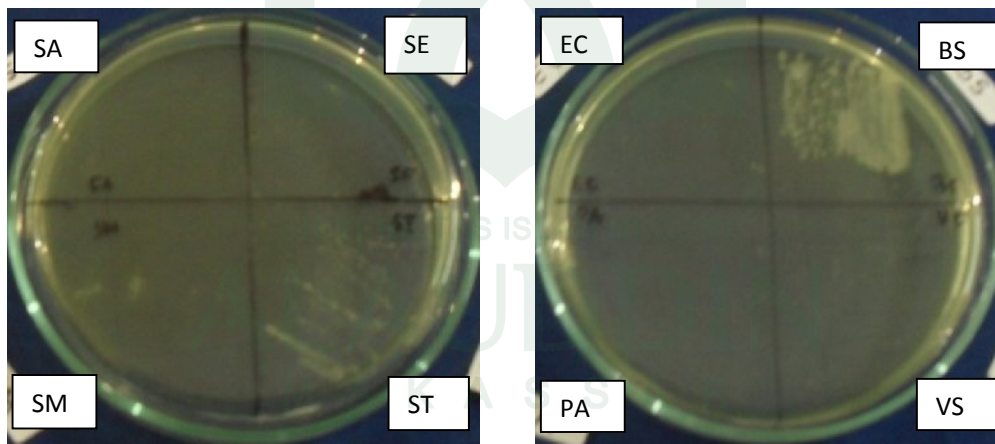
Gambar 1. Skema Kerja Pengaruh Metode Ekstraksi Terhadap Aktivitas Antimikroba Ekstrak Metanol Daun Mimba (*Azadirachta indica* Juss).



Gambar 2. Foto Hasil Uji Skrining Antimikroba Ekstrak Metanol Daun Mimba (*Azadirachta indica Juss*) dengan Metode Maserasi Terhadap Beberapa Mikroba Patogen.

Keterangan :

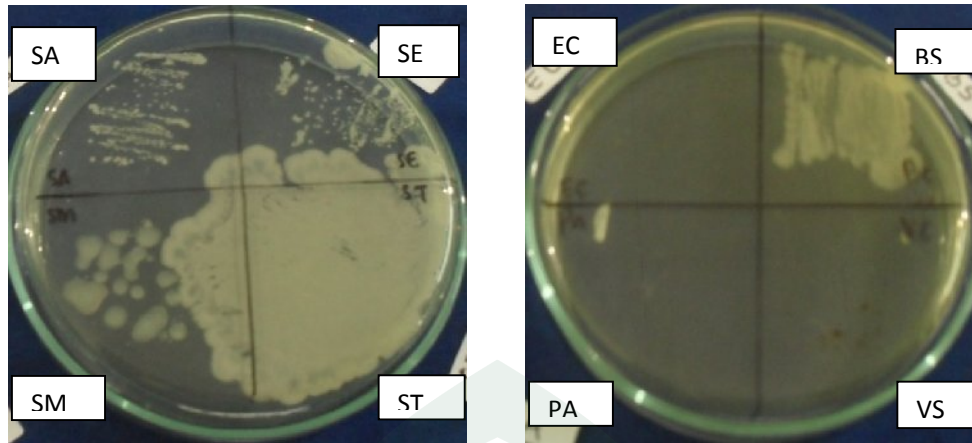
SA = <i>Staphylococcus aureus</i>	PA = <i>Pseudomon aeruginosa</i>
SM = <i>Streptococcus mutans</i>	EC = <i>Escherichia coli</i>
SE = <i>Staphylococcus epidermidis</i>	BS = <i>Bacillus Subtilis</i>
ST = <i>Salmonella thyposa</i>	VS = <i>Vibrio sp</i>



Gambar 3. Foto Hasil Uji Skrining Antimikroba Ekstrak Metanol Daun Mimba (*Azadirachta indica Juss*) dengan Metode Soxhlet Terhadap Beberapa Mikroba Patogen.

Keterangan :

SA = <i>Staphylococcus aureus</i>	PA = <i>Pseudomon aeruginosa</i>
SM = <i>Streptococcus mutans</i>	EC = <i>Escherichia coli</i>
SE = <i>Staphylococcus epidermidis</i>	BS = <i>Bacillus Subtilis</i>
ST = <i>Salmonella thyposa</i>	VS = <i>Vibrio sp</i>



Gambar 4. Foto Hasil Uji Skrining Antimikroba Ekstrak Metanol Daun Mimba (*Azadirachta indica* Juss) dengan Metode Refluks Terhadap Beberapa Mikroba Patogen

Keterangan :

SA = *Staphylococcus aureus*

SM = *Streptococcus mutans*

SE = *Staphylococcus epidermidis*

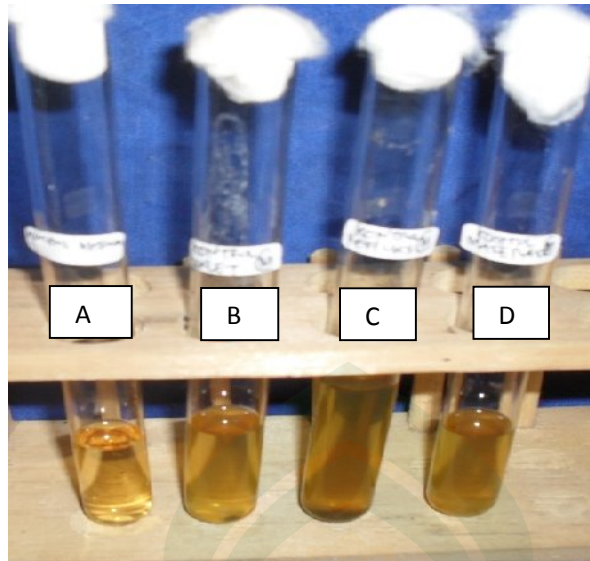
ST = *Salmonella thyposa*

PA = *Pseudomon aeruginosa*

EC = *Escherichia coli*

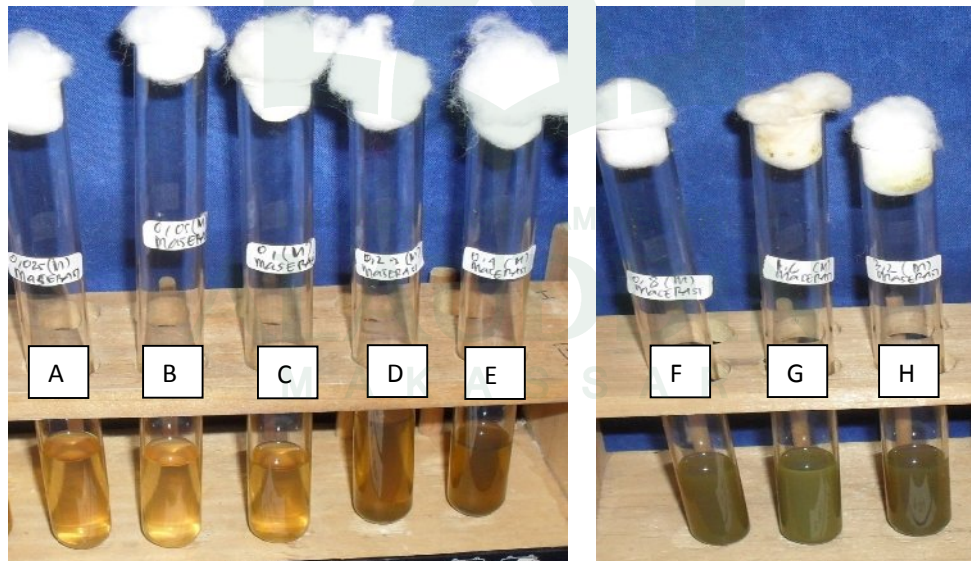
BS = *Bacillus Subtilis*

VS = *Vibrio sp*



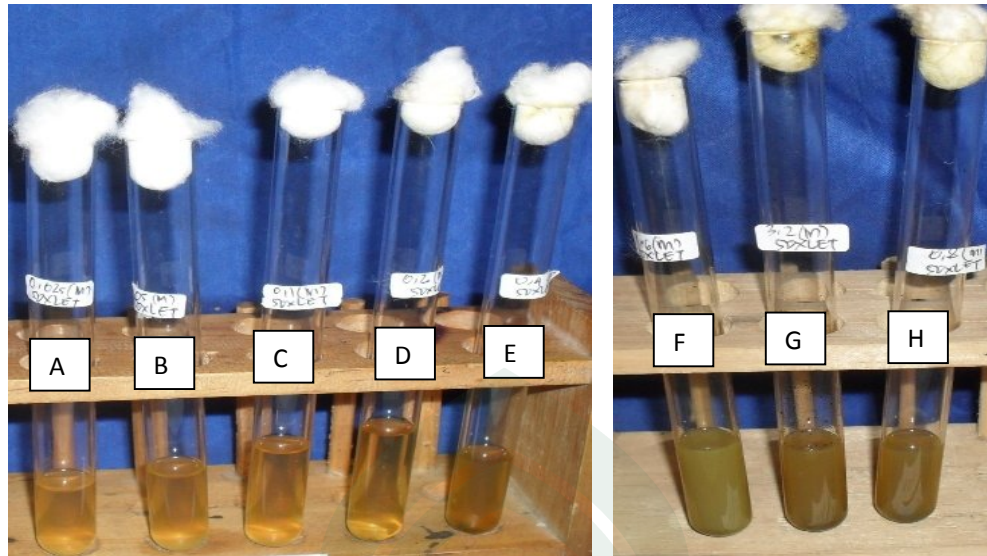
Gambar 5. Foto Hasil Kontrol Konsentrasi Hambat Minimum (KHM) Ekstrak Metanol Daun Mimba(*Azadirachta indica Juss*) dengan Beberapa Metode Ekstraksi Terhadap Bakteri *Escherichi coli*.

Keterangan: A : kontrol medium B : kontrol soxhlet
C : kontrol refluks D : kontrol maserasi



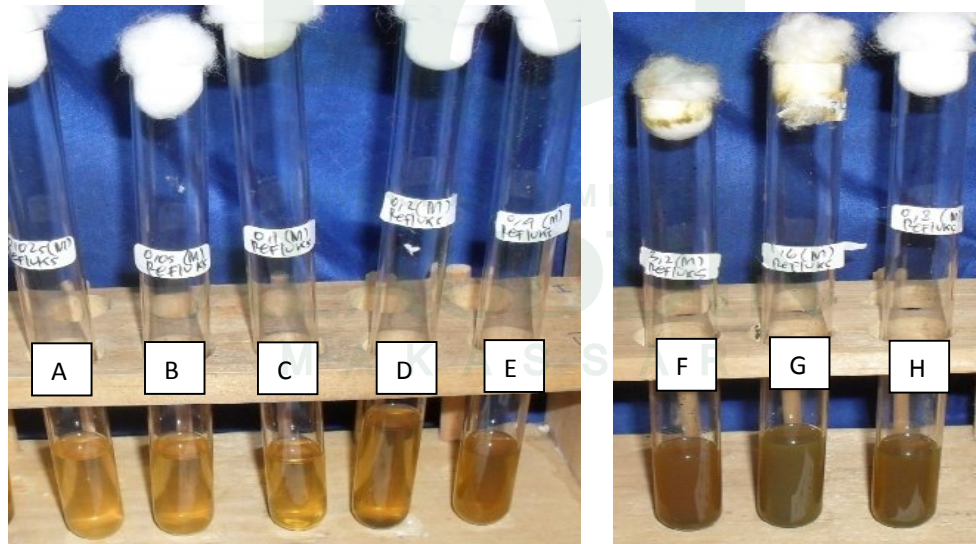
Gambar 6. Foto Hasil Uji Konsentrasi Hambat Minimum (KHM) Ekstrak Metanol Daun Mimba(*Azadirachta indica Juss*) dengan Metode Maserasi Terhadap Bakteri *Escherichi coli*

Keterangan: A : 0,025 % C : 0,1 % E : 0,4 % G : 1,6 %
B : 0,05% D : 0,2 % F : 0,8% H : 3,2 %



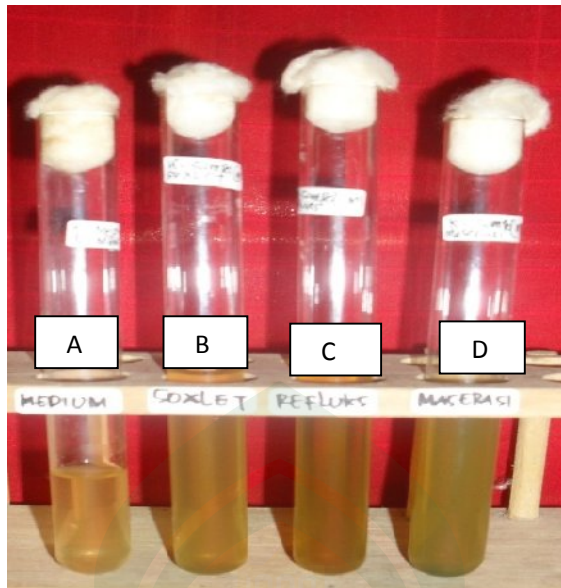
Gambar 7. Foto Hasil Uji Konsentrasi Hambat Minimum (KHM) Ekstrak Metanol Daun Mimba (*Azadirachta indica* Juss) dengan Metode Soxhlet Terhadap Bakteri *Escherichi coli*.

Keterangan: A : 0,025 % C : 0,1 % E : 0,4 % G : 1,6 %
 B : 0,05% D : 0,2 % F : 0,8% H : 3,2 %



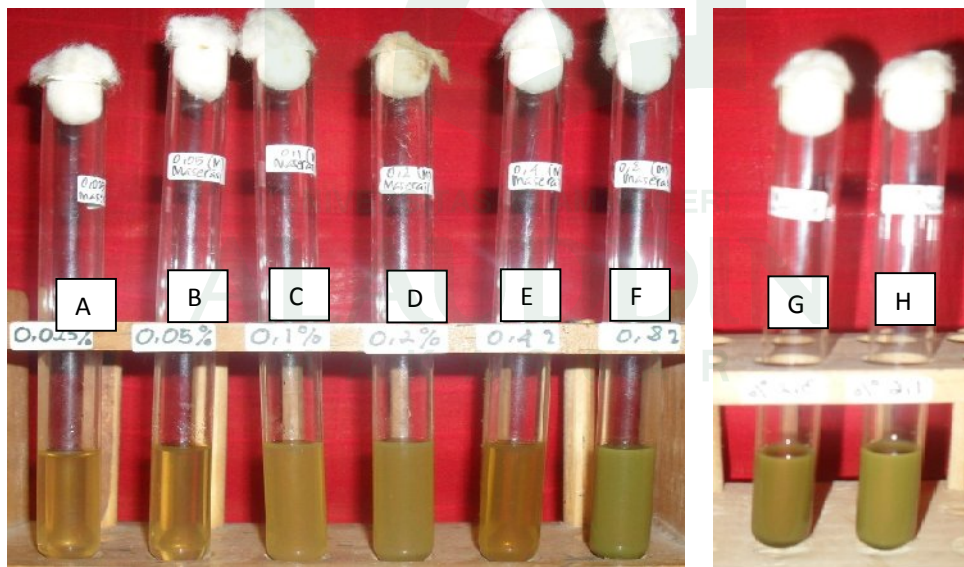
Gambar 8. Foto Hasil Uji Konsentrasi Hambat Minimum (KHM) Ekstrak Metanol Daun Mimba (*Azadirachta indica* Juss) dengan Metode Refluks Terhadap Bakteri *Escherichi coli*.

Keterangan: A : 0,025 % C : 0,1 % E : 0,4 % G : 1,6 %
 B : 0,05% D : 0,2 % F : 0,8% H : 3,2 %



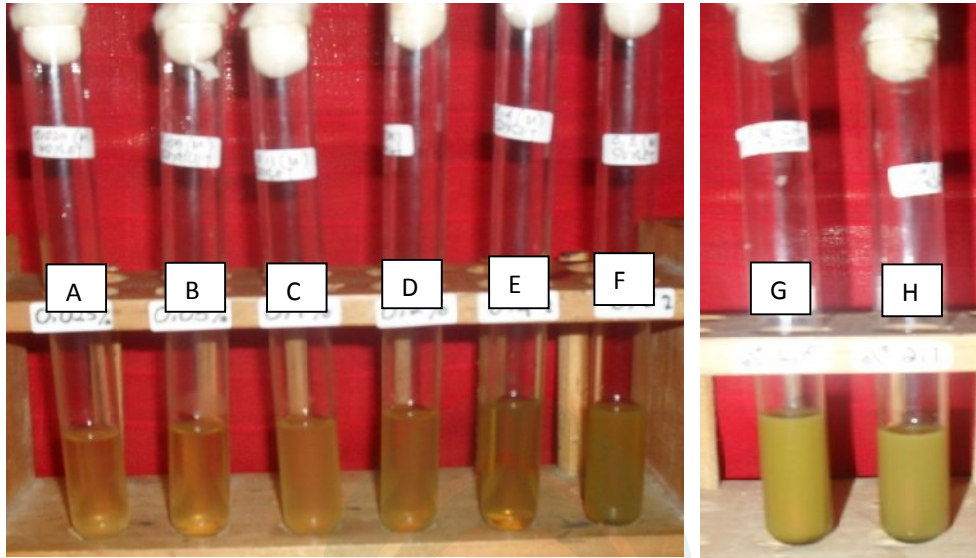
Gambar 9. Foto Hasil Kontrol Konsentrasi Hambat Minimum (KHM) Ekstrak Metanol Daun Mimba (*Azadirachta indica* Juss) dengan Beberapa Metode Ekstraksi Terhadap Bakteri *Staphylococcus aureus*

Keterangan : A : kontrol medium B : kontrol soxhlet
C : kontrol refluks D : kontrol maserasi



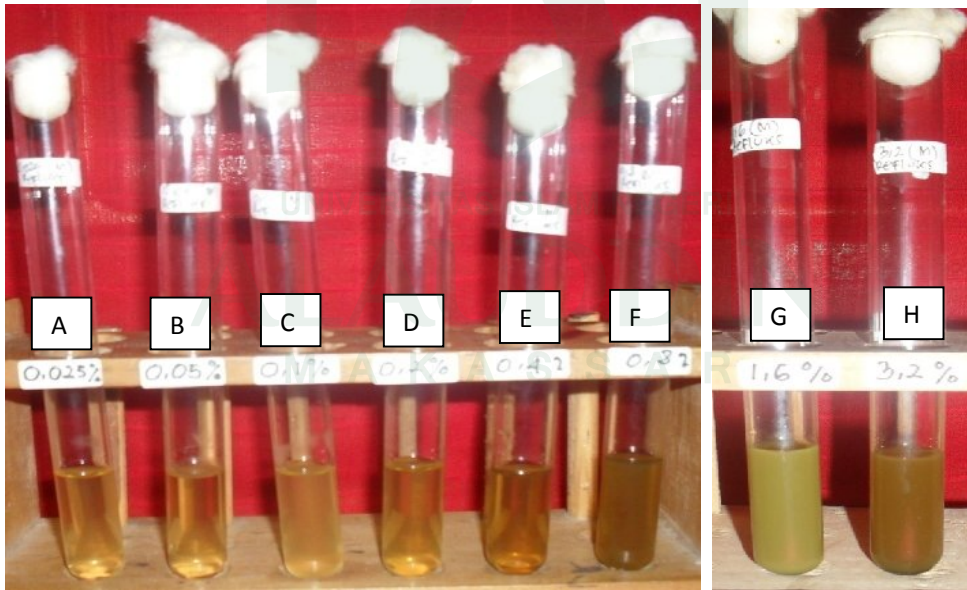
Gambar10. Foto Hasil Uji Konsentrasi Hambat Minimum (KHM) Ekstrak Metanol Daun Mimba (*Azadirachta indica* Juss) dengan Metode Maserasi Terhadap Bakteri *Staphylococcus aureus*

Keterangan: A : 0,025 % C : 0,1 % E : 0,4 % H : 3,2 %
B : 0,05% D : 0,2 % F : 0,8 % G : 1,6 %



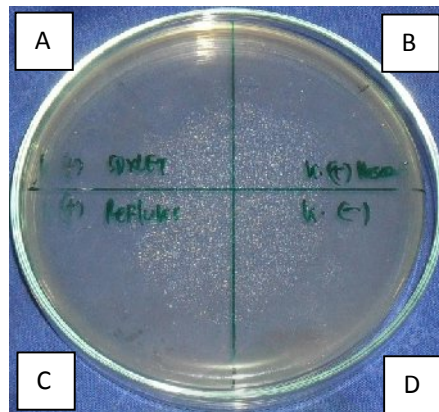
Gambar 11. Foto Hasil Uji Konsentrasi Hambat Minimum (KHM) Ekstrak Metanol Daun Mimba (*Azadirachta indica* Juss) dengan Metode Soxhlet Terhadap Bakteri *Staphylococcus aureus*

Keterangan: A : 0,025 % C : 0,1 % E : 0,4 % G : 1,6 %
 B : 0,05% D : 0,2 % F : 0,8 % H : 3,2 %



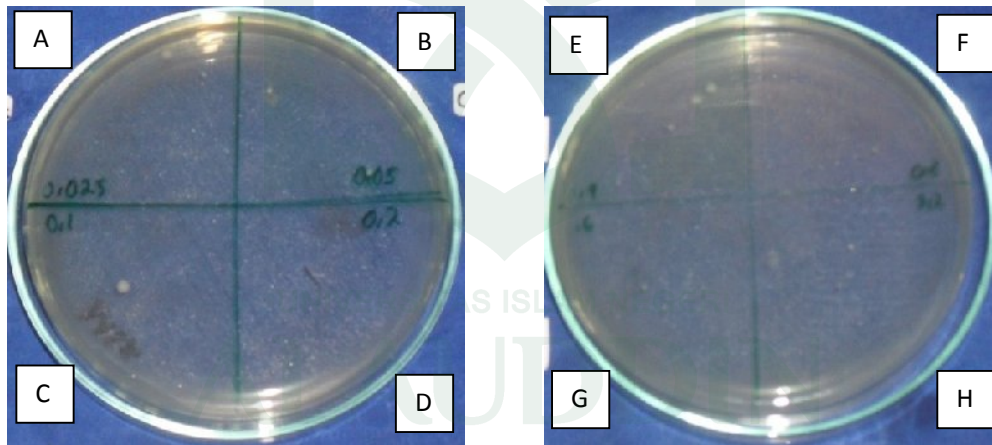
Gambar 12. Foto Hasil Uji Konsentrasi Hambat Minimum (KHM) Ekstrak Metanol Daun Mimba (*Azadirachta indica* Juss) dengan Metode Refluks Terhadap Bakteri *Staphylococcus aureus*

Keterangan: A : 0,025 % C : 0,1 % E : 0,4 % G : 1,6 %
 B : 0,05% D : 0,2 % F : 0,8 % H : 3,2 %



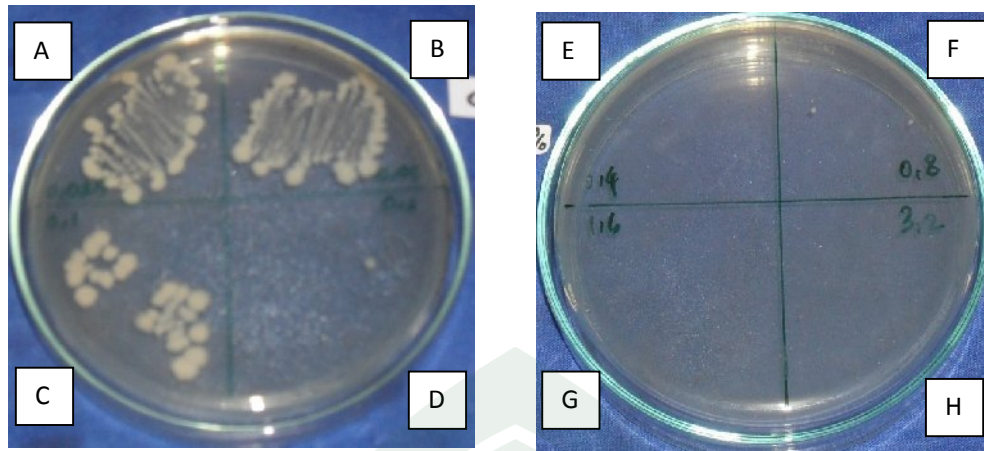
Gambar 13. Foto Hasil Kontrol Konsentrasi Bunuh Minimum (KBM) Ekstrak Metanol Daun Mimba (*Azadirachta indica Juss*) dengan Beberapa Metode Ekstraksi Terhadap Bakteri *Escherichi coli*.

Keterangan : A : kontrol soxhlet C : kontrol refluks
 B : kontrol maserasi D : kontrol medium



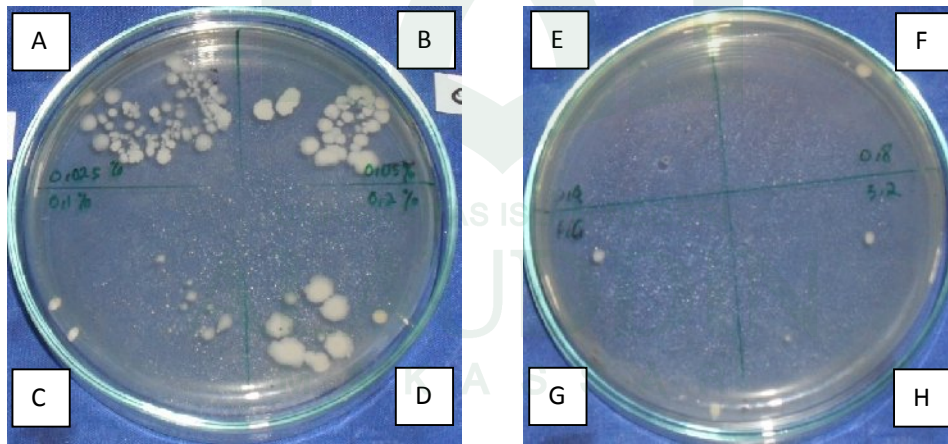
Gambar 14. Foto Hasil Uji Konsentrasi Bunuh Minimum (KBM) Ekstrak Metanol Daun Mimba (*Azadirachta indica Juss*) dengan Metode Maserasi Terhadap Bakteri *Escherichi coli*.

Keterangan: A : 0,025 % E : 0,4 %
 B : 0,05% F : 0,8 %
 C : 0,1 % G : 1,6 %
 D : 0,2 % H : 3,2 %



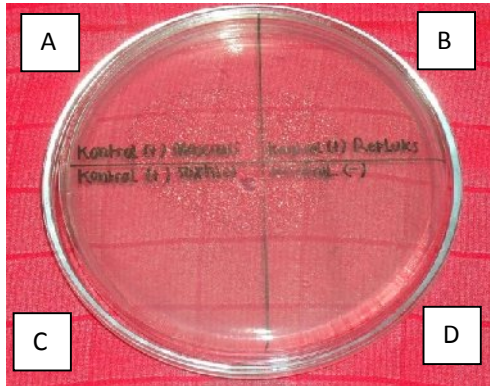
Gambar 15. Foto Hasil Uji Konsentrasi Bunuh Minimum (KBM) Ekstrak Metanol Daun Mimba (*Azadirachta indica Juss*) dengan Metode Soxhlet Terhadap Bakteri *Escherichi coli*.

Keterangan: A : 0,025 % E : 0,4 %
 B : 0,05% F : 0,8 %
 C : 0,1 % G : 1,6 %
 D : 0,2 % H : 3,2 %



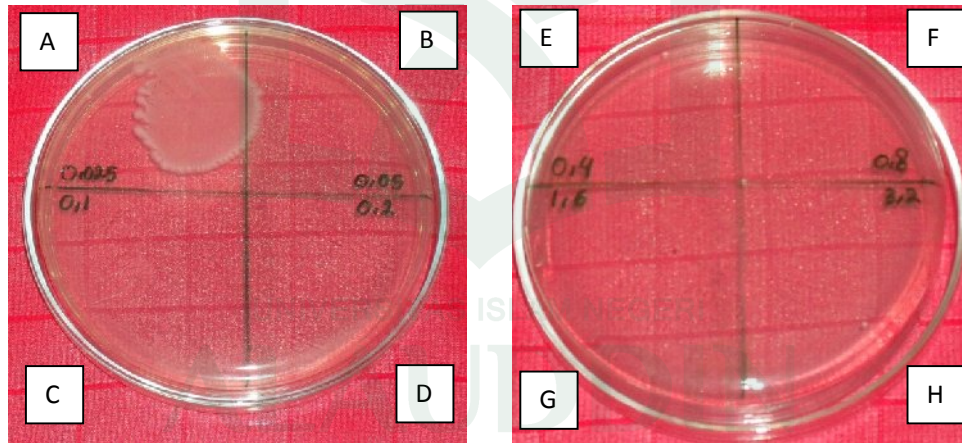
Gambar 16. Foto Hasil Uji Konsentrasi Bunuh Minimum (KBM) Ekstrak Metanol Daun Mimba (*Azadirachta indica Juss*) dengan Metode Refluks Terhadap Bakteri *Escherichi coli*.

Keterangan: A : 0,025 % E : 0,4 %
 B : 0,05% F : 0,8 %
 C : 0,1 % G : 1,6 %
 D : 0,2 % H : 3,2 %



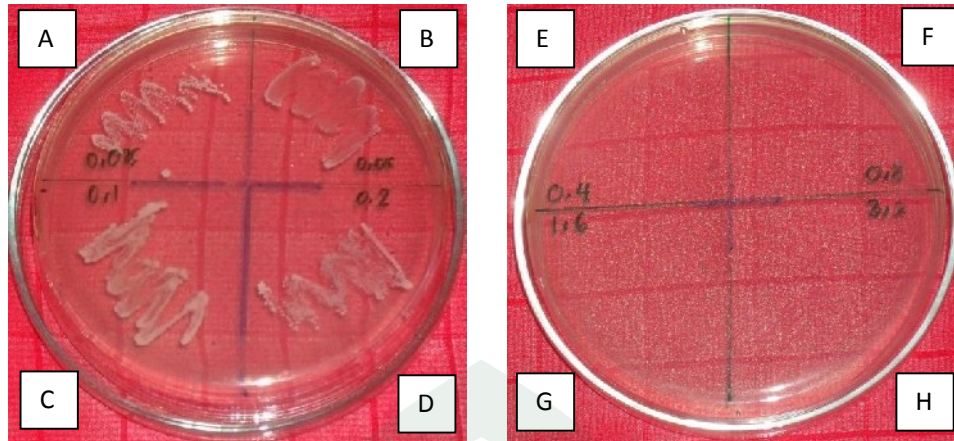
Gambar 17. Foto Hasil Kontrol Konsentrasi Bunuh Minimum (KBM) Ekstrak Metanol Daun Mimba (*Azadirachta indica Juss*) dengan Beberapa Metode Ekstraksi Terhadap Bakteri *Staphylococcus aureus*.

Keterangan : A : kontrol maserasi C : kontrol soxhlet
 B : kontrol refluks D : kontrol medium



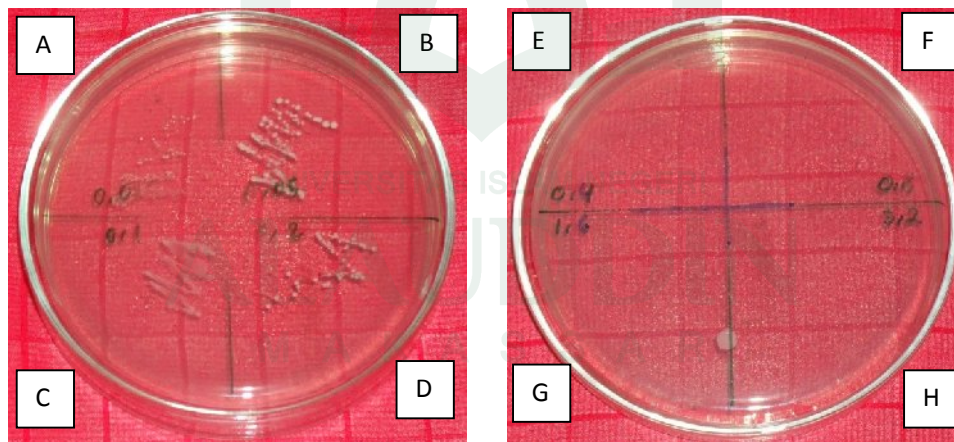
Gambar 18. Foto Hasil Uji Konsentrasi Bunuh Minimum (KBM) Ekstrak Metanol Daun Mimba (*Azadirachta indica Juss*) dengan Metode Maserasi Terhadap Bakteri *Staphylococcus aureus*.

Keterangan: A : 0,025 % E : 0,4 %
 B : 0,05% F : 0,8 %
 C : 0,1 % G : 1,6 %
 D : 0,2 % H : 3,2 %



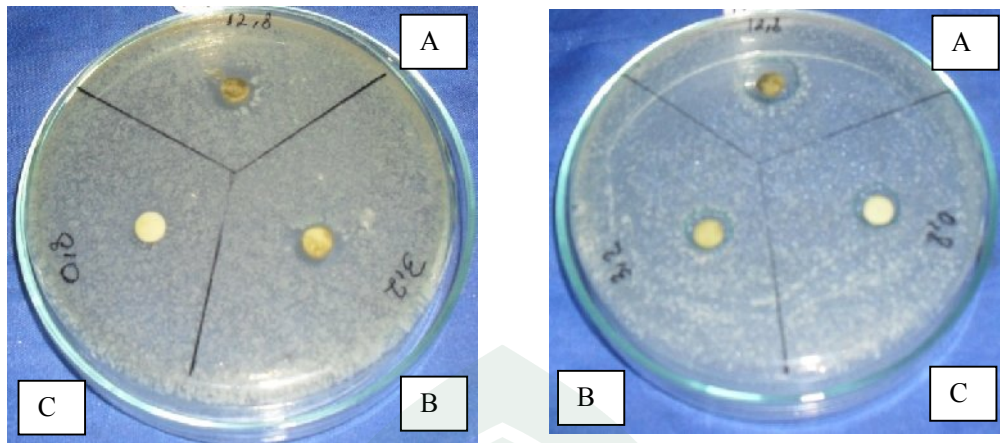
Gambar 19. Foto Hasil Uji Konsentrasi Bunuh Minimum (KBM) Ekstrak Metanol Daun Mimba (*Azadirachta indica Juss*) Dengan Metode Soxhlet Terhadap Bakteri *Staphylococcus aureus*.

Keterangan: A : 0,025 % E : 0,4 %
 B : 0,05% F : 0,8 %
 C : 0,1 % G : 1,6 %
 D : 0,2 % H : 3,2 %



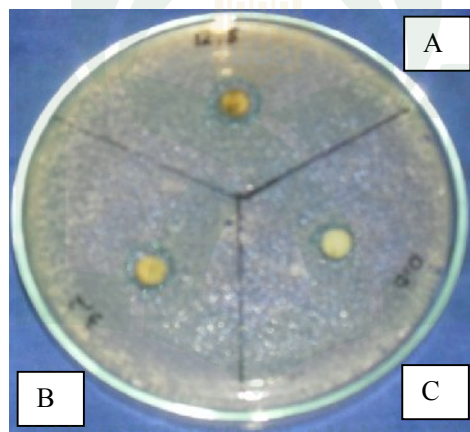
Gambar 20. Foto Hasil Uji Konsentrasi Bunuh Minimum (KBM) Ekstrak Metanol Daun Mimba (*Azadirachta indica Juss*) Dengan Metode Refluks Terhadap Bakteri *Staphylococcus aureus*.

Keterangan: A : 0,025 % E : 0,4 %
 B : 0,05% F : 0,8 %
 C : 0,1 % G : 1,6 %
 D : 0,2 % H : 3,2 %



Replikasi 1

Replikasi 2



Replikasi 3

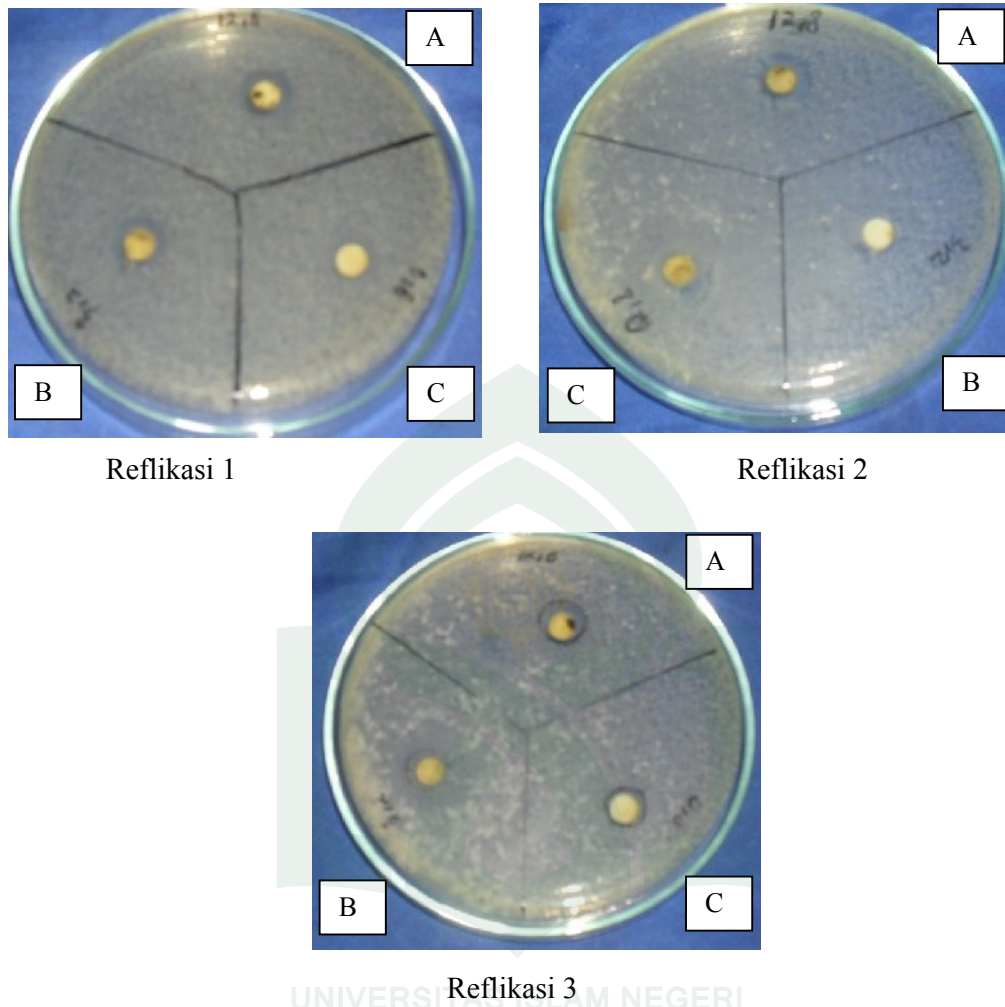
Gambar 21: Foto Hasil Uji Aktivitas Antimikroba Ekstrak Metanol Daun Mimba (*Azadirachta indica Juss*) dengan Metode Maserasi Terhadap Bakteri *Escherichia coli* Menggunakan Metode Difusi Agar.

Keterangan :

A = 12,8 %

B = 3,2 %

C = 0,8



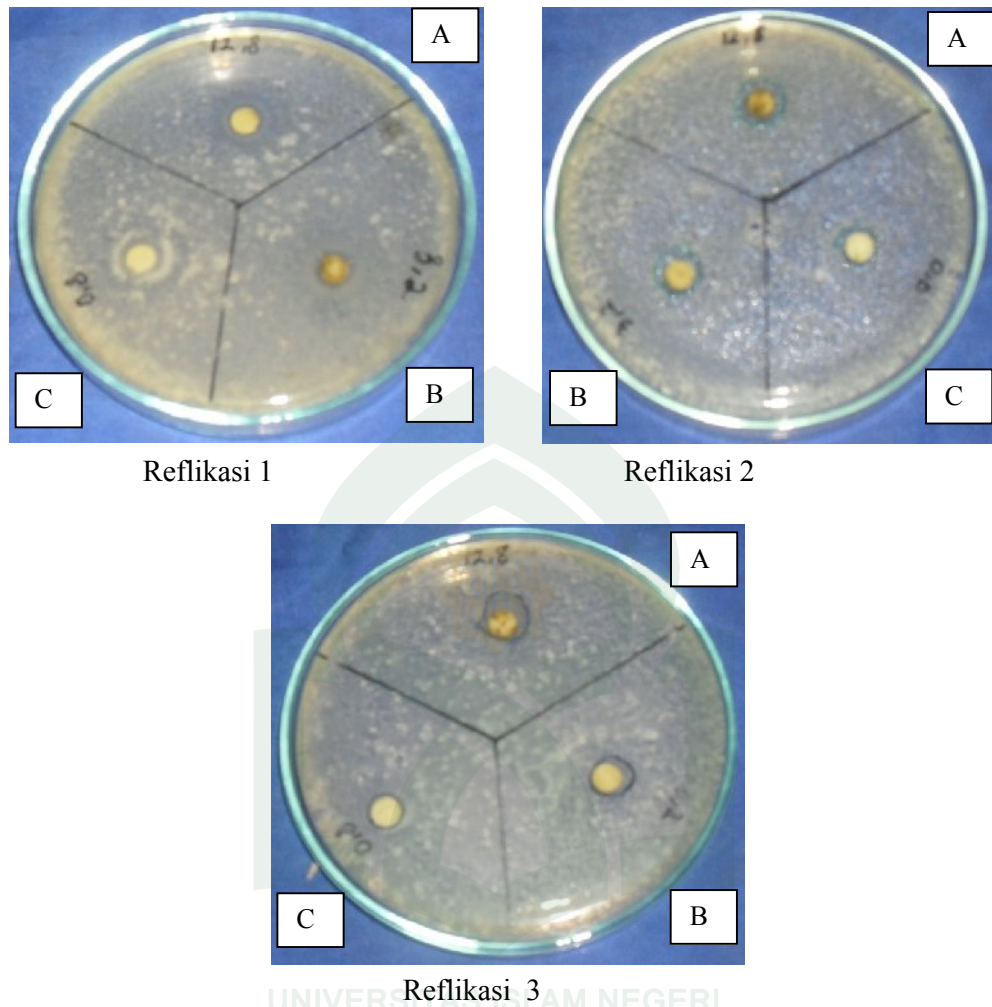
Gambar 22: Foto Hasil Uji Aktivitas Antimikroba Ekstrak Metanol Daun Mimba (*Azadirachta indica* Juss) dengan Metode Soxhlet Terhadap Bakteri *Escherichia coli* Menggunakan Metode Difusi Agar.

Keterangan :

A = 12,8 %

B = 3,2 %

C = 0,8



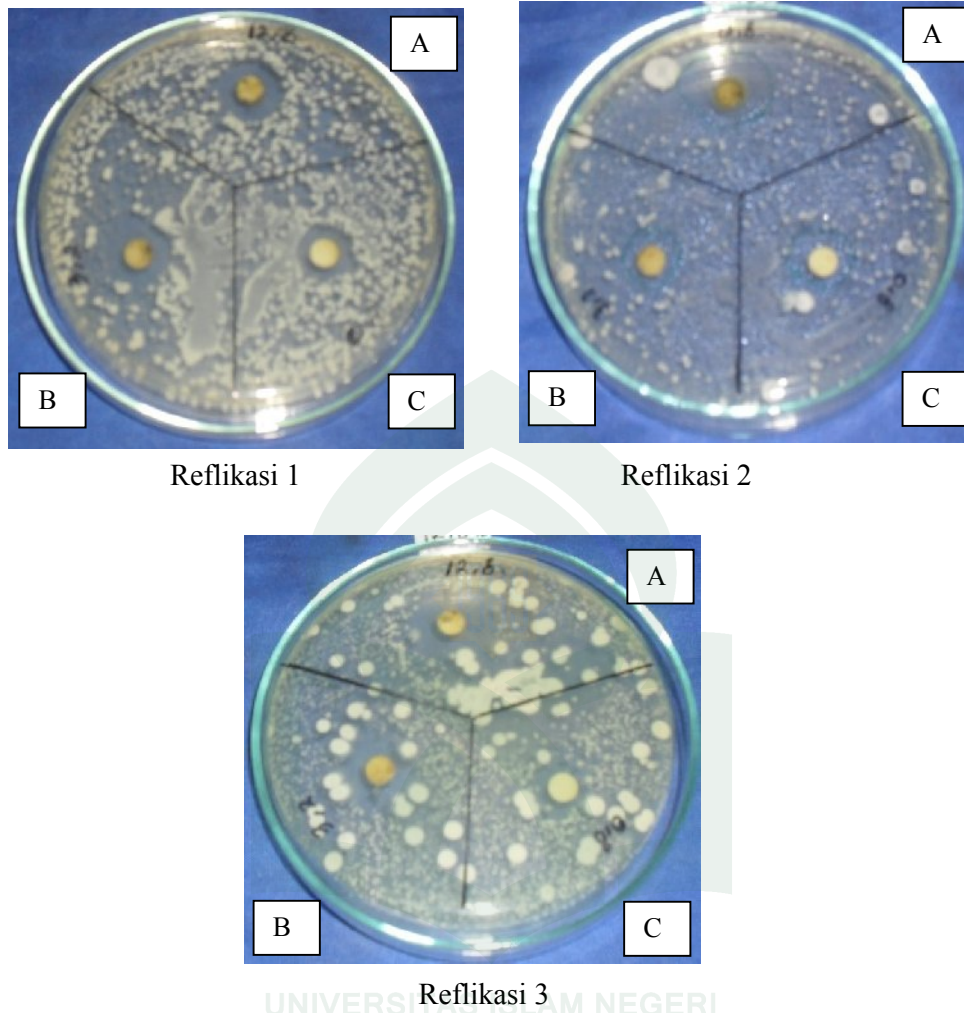
Gambar 23: Foto Hasil Uji Aktivitas Antimikroba Ekstrak Metanol Daun Mimba (*Azadirachta indica* Juss) dengan Metode Refluks Terhadap Bakteri *Escherichia coli* Menggunakan Metode Difusi Agar.

Keterangan :

A = 12,8 %

B = 3,2 %

C = 0,8



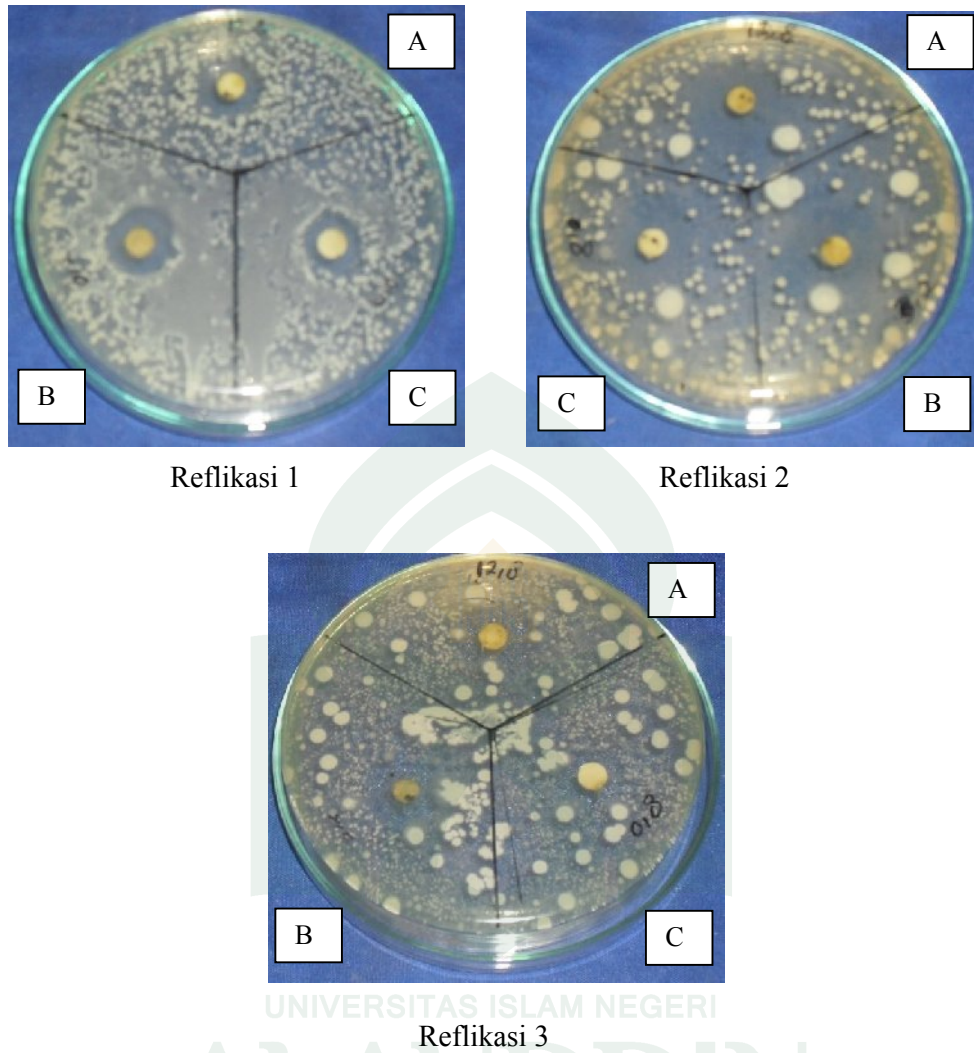
Gambar 24: Foto Hasil Uji Aktivitas Antimikroba Ekstrak Metanol Daun Mimba (*Azadirachta indica Juss*) dengan Metode Maserasi Terhadap Bakteri *Staphylococcus aureus* Menggunakan Metode Difusi Agar.

Keterangan :

A = 12,8 %

B = 3,2 %

C = 0,8



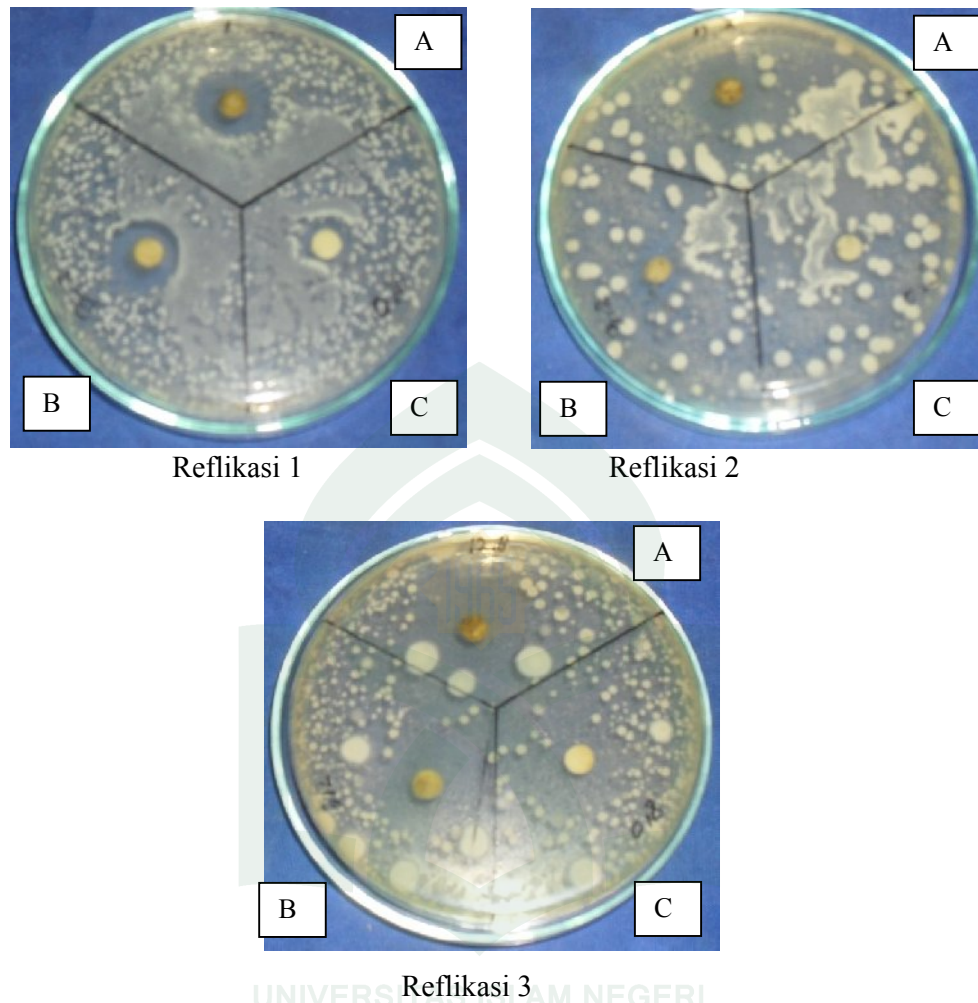
Gambar 25: Foto Hasil Uji Aktivitas Antimikroba Ekstrak Metanol Daun Mimba (*Azadirachta indica Juss*) dengan Metode Soxhlet Terhadap Bakteri *Staphylococcus aureus* Menggunakan Metode Difusi Agar

Keterangan :

A = 12,8 %

B = 3,2 %

C = 0,8



Gambar 26: Foto Hasil Uji Aktivitas Antimikroba Ekstrak Metanol Daun Mimba (*Azadirachta indica* Juss) dengan Metode Refluks Terhadap Bakteri *Staphylococcus aureus* Menggunakan Metode Difusi Agar.

Keterangan :

A = 12,8 %

B = 3,2 %

C = 0,8

Tabel 4. Diameter Daerah Hambatan Metode Ekstraksi Terhadap Ekstrak Metanol Daun Mimba pada Bakteri *Escherichia coli* Menggunakan Metode Difusi Agar.

Mikroba	Metode	Reflikasi	Diameter daerah hambatan (mm)			Jumlah
			0,8%	3,2 %	12,8 %	
<i>Escherichia coli</i>	Maserasi	1	9,9	11,8	12,9	
		2	11,1	11,7	13,5	
		3	8,5	9,6	11,6	
		∑	29,5	33,1	38,0	100,6
		-	9,8	11,0	12,6	
<i>Escherichia coli</i>	Soxhlet	1	11,5	12,9	14,0	
		2	8,1	10,3	12,0	
		3	7,5	9,0	13,3	
		∑	27,1	32,2	39,3	98,6
		-	9,0	10,7	13,1	
<i>Escherichia coli</i>	Refluks	1	9,9	11,6	13,0	
		2	9,0	9,5	12,6	
		3	8,5	9,6	10,6	
		∑	27,4	30,7	36,2	94,3
		-	9,1	10,2	12,0	

Tabel 5. Diameter Daerah Hambatan Metode Ekstraksi Terhadap Ekstrak Metanol Daun Mimba pada Bakteri *Staphylococcus aureus* Menggunakan Metode Difusi Agar.

Mikroba	Metode	Reflikasi	Diameter daerah hambatan (mm)			Jumlah
			0,8%	3,2 %	12,8 %	
<i>Staphylococcus aureus</i>	Maserasi	1	12,8	16	18,0	
		2	17,5	18,3	25,3	
		3	11,4	14,6	18,0	
		∑	41,6	48,9	61,3	151,8
		-	13,8	16,3	20,4	
<i>Staphylococcus aureus</i>	Soxhlet	1	13,5	15,6	16,6	
		2	18,3	21,3	22,6	
		3	13,0	14,6	15,5	
		∑	44,8	51,5	54,7	151,0
		-	14,9	17,1	18,2	
<i>Staphylococcus aureus,</i>	Refluks	1	10,3	15,3	17,0	
		2	8,5	12,3	17,8	
		3	14,0	21,0	23,6	
		∑	32,8	48,6	58,4	139,8
		-	10,9	16,2	19,4	

Tabel 6. Jumlah Diameter Daerah Hambatan Metode Ekstraksi Daun Mimba Terhadap Bakteri *Escherichia coli* Menggunakan Metode Rancangan Acak Kelompok

Perlakuan (metode)	Konsentrasi			Jumlah
	0,8%	3,2%	12,8%	
Maserasi	29,5	33,1	38,0	100,6
Soxhlet	27,1	32,2	39,2	98,6
Refluks	27,4	30,7	36,2	94,3
Total	84,0	96,0	113,5	293,5

A. Perhitungan Analisis Variansi

$$\begin{aligned}
 \text{Faktor Koreksi (Fk)} &= Y^2_{ijk} - \frac{(\dots)}{\dots} \\
 &= (9,9)^2 + (11,8)^2 + (12,97)^2 + \dots + (10,6)^2 - \frac{(\dots)}{\dots} \\
 &= 3277,83 - 3109,45 \\
 &= 87,38
 \end{aligned}$$

$$\begin{aligned}
 \text{Jumlah Kuadrat Metode (JKM)} &= \frac{1}{3} Y^2_{ijk} - \text{FK} \\
 &= \frac{1}{3} \{ (100,6)^2 + (98,6)^2 + (94,3)^2 \} - \frac{(\dots)}{\dots} \\
 &= 2873,81 - 3190,45 \\
 &= 2,30
 \end{aligned}$$

$$\begin{aligned}
 \text{Jumlah Kuadrat Konsentrasi} &= \frac{1}{3} Y^2_{ijk} - \text{FK} \\
 &= \frac{1}{3} \{ (84,0)^2 + (96,0)^2 + (113,5)^2 \} - \frac{(\dots)}{\dots} \\
 &= 3239,36 - 3109,45 \\
 &= 48,91
 \end{aligned}$$

$$\begin{aligned}
 \text{Jumlah Kuadrat Error (JKE)} &= JK_{\text{total}} - JK_{\text{metode}} - JK_{\text{konsentrasi}} \\
 &= 87,38 - 2,30 - 48,91 \\
 &= 36,17
 \end{aligned}$$

$$\begin{aligned}
 \text{Derajat Bebas (DB) total} &= (a \times b \times n) \\
 &= (3 \times 3 \times 3) \\
 &= 27
 \end{aligned}$$

$$\begin{aligned}
 \text{Derajat Bebas Metode} &= (\text{Metode}) - 1 \\
 &= (3) - 1 \\
 &= 2
 \end{aligned}$$

$$\begin{aligned}
 \text{Derajat Bebas Konsentrasi} &= (\text{Konsentrasi}) - 1 \\
 &= (3) - 1 \\
 &= 2
 \end{aligned}$$

$$\begin{aligned}
 \text{Derajat Bebas Error} &= DBT - DBM - DBK \\
 &= 27 - 2 - 2 = 23
 \end{aligned}$$

$$\text{Kuadrat Tengah Metode} = \frac{\text{JK}_{\text{metode}}}{\text{DBM}} = \frac{2,30}{2} = 1,15$$

$$\text{Kuadrat Tengah Konsentrasi} = \frac{\text{JK}_{\text{konsentrasi}}}{\text{DBK}} = \frac{48,91}{2} = 24,25$$

$$\text{Kuadrat Tengah Error} = \frac{\text{JKE}}{\text{DBT}} = \frac{36,17}{23} = 1,75$$

$$F \text{ hitung Metode} = \frac{JK}{DB} = \frac{2,30}{2} = 0,73$$

$$F \text{ hitung Konsentrasi} = \frac{JK}{DB} = \frac{48,91}{2} = 15,57$$

$$F \text{ tabel metode} : F \text{ tabel} (5\% ; 2,23) = 3,42$$

$$F \text{ tabel konsentrasi} : F \text{ tabel} (5\% ; 2,23) = 3,42$$

Tabel 7. Analisis Variansi (Anava) Data Hasil Pengukuran Diameter Zona Hambatan Metode Ekstraksi Daun Mimba Terhadap Bakteri *Escherichia coli*

Sumber Variasi	JK	DB	KT	F hitung	F table	
					5 %	1 %
Metode	2,30	2	1,15	0,73 ^{ns}	3,42	-
Konsentrasi	48,91	2	24,45	15,57 ^s	3,42	-
Error	36,17	23	1,57			
Total		27				

Keterangan :

s = signifikan (F hitung > F table 5%)

ns = non signifikan (F hitung < F table 5%)

B. Perhitungan Lanjutan dengan Cara Tukai

$$y_1 = 9,8$$

$$y_2 = 11,0$$

$$y_3 = 12,6$$

$$T_{0,05} = q_{0,05}(3,23) = 3,55$$

$$= q_{0,05}(3,23) \sqrt{\frac{1}{n}}$$

$$= 3,55 \sqrt{\frac{1}{4}}$$

$$= 3,55 \times 0,41$$

$$= 1,45$$

Konsentrasi V3 vs V1 = (12,6 - 9,8) = 2,8 > 1,45

V3 vs V2 = (12,6 - 11,0) = 1,6 > 1,45

V2 vs V1 = (11,0 - 8,9) = 1,2 < 1,45

Tabel 8. Jumlah Diameter Daerah Hambatan Metode Ekstraksi Daun Mimba Terhadap Bakteri *Staphylococcus aureus* Menggunakan Metode Rancangan Acak Kelompok

Perlakuan (metode)	Konsentrasi			Jumlah
	0,8%	3,2%	12,8%	
Maserasi	41,6	48,9	61,3	151,8
Soxhlet	44,8	51,5	54,7	151,0
Refluks	32,8	48,6	58,4	139,8
Total	119,2	149,0	174,4	442,6

A. Perhitungan Analisis Variansi

$$\begin{aligned}
 \text{Faktor Koreksi (Fk)} &= Y^2_{ijk} - \frac{(\dots)}{\dots} \\
 &= (12,8)^2 + (17,5)^2 + \dots + (23,6)^2 - \frac{(\dots)}{\dots} \\
 &= 7678,63 - 7255,36 \\
 &= 423,27
 \end{aligned}$$

$$\begin{aligned}
 \text{Jumlah Kuadrat Metode (JKM)} &= \frac{1}{3} Y^2_{ijk} - \text{FK} \\
 &= \frac{1}{3} \{ (151,8)^2 + (151,0)^2 + (139,8)^2 \} - \frac{(\dots)}{\dots} \\
 &= 7265,36 - 7255,36 \\
 &= 10,0
 \end{aligned}$$

$$\begin{aligned}
 \text{Jumlah Kuadrat Konsentrasi} &= \frac{1}{3} Y^2_{ijk} - \text{FK} \\
 &= \frac{1}{3} \{ (119,2)^2 + (149,0)^2 + (174,4)^2 \} - \frac{(\dots)}{\dots} \\
 &= 7425 - 7255,36 \\
 &= 169,64
 \end{aligned}$$

$$\begin{aligned}
 \text{Jumlah Kuadrat Error (JKE)} &= JK_{\text{total}} - JK_{\text{metode}} - JK_{\text{konsentrasi}} \\
 &= 423,27 - 10,0 - 169,64 \\
 &= 243,63
 \end{aligned}$$

$$\begin{aligned}
 \text{Derajat Bebas (DB) total} &= (a \times b \times n) \\
 &= (3 \times 3 \times 3) \\
 &= 27
 \end{aligned}$$

$$\begin{aligned}
 \text{Derajat Bebas Metode} &= (\text{Metode}) - 1 \\
 &= (3) - 1 \\
 &= 2
 \end{aligned}$$

$$\begin{aligned}
 \text{Derajat Bebas Konsentrasi} &= (\text{Konsentrasi}) - 1 \\
 &= (3) - 1 \\
 &= 2
 \end{aligned}$$

$$\begin{aligned}
 \text{Derajat Bebas Error} &= DBT - DBM - DBK \\
 &= 27 - 2 - 2 = 23
 \end{aligned}$$

$$\text{Kuadrat Tengah Metode} = \frac{\text{JK}_{\text{metode}}}{DBM} = \frac{10,0}{2} = 5$$

$$\text{Kuadrat Tengah Konsentrasi} = \frac{\text{JK}_{\text{konsentrasi}}}{DBK} = \frac{169,64}{2} = 84,82$$

$$\text{Kuadrat Tengah Error} = \frac{\text{JKE}}{DBT - DBM - DBK} = \frac{243,63}{23} = 10,59$$

$$F \text{ hitung Metode} = \frac{\text{JK}}{\text{DB}} = \frac{10}{2} = 0,47$$

$$F \text{ hitung Konsentrasi} = \frac{\text{JK}}{\text{DB}} = \frac{169,64}{2} = 8,0$$

$$F \text{ tabel metode} : F \text{ tabel (5\% ; 2,23)} = 3,42$$

$$F \text{ tabel konsentrasi} : F \text{ tabel (5\% ; 2,23)} = 3,42$$

Tabel 9. Analisis Variansi (Anava) Data Hasil Pengukuran Diameter Zona Hambatan Metode Ekstraksi Daun Mimba Terhadap Bakteri *Staphylococcus aureus*

Sumber Variasi	JK	DB	KT	F hitung	F table	
					5 %	1 %
Metode	10	2	5	0,47 ^{ns}	3,42	-
Konsentrasi	169,64	2	84,52	8,0 ^s	3,42	-
Error	243,63	23	10,59			
Total		27				

Keterangan :

s = signifikan (F hitung > F table 5%)

ns = non signifikan (F hitung < F table 5%)

B. Perhitungan Lanjutan dengan Cara Tukai

$$y_1 = 13,8$$

$$y_2 = 16,3$$

$$y_3 = 20,4$$

$$T_{0,05} = q_{0,05}(3,23) = 3,55$$

$$= q_{0,05}(3,23) \sqrt{\quad}$$

$$= 3,55 \sqrt{\quad}$$

$$= 3,55 \times 1,08$$

$$= 3,83$$

Konsentrasi $V_3 \text{ vs } V_1 = (20,4 - 13,8) = 6,6 > 3,83$

$$V_3 \text{ vs } V_2 = (20,4 - 16,3) = 4,1 > 3,83$$

$$V_2 \text{ vs } V_1 = (16,3 - 13,8) = 2,5 < 3,83$$



A



B

M A K A S S A R C

Gambar 27. Foto pohon mimba dan daun mimba (*Azadirachta indica* Jass).

Keterangan gambar

- A. Pohon mimba (*Azadirachta indica* Jass)
- B. Daun nampak dari depan
- C. Daun nampak dari belakang

BIOGRAFI PENULIS



Rusmiati. Lahir di Wawondula Kecamatan towuti Kabupaten Luwu Timur pada tanggal 26 November 1987. Anak ketujuh dari buah cinta pasangan suami istri Abdul Ganing dan Halija ini memulai pendidikan sekolah dasar di SD N 293 Lambatu,(1994) setelah menjalani pendidikan selama 6 tahun di Sekolah Dasar penulis melanjutkan pendidikan di MTS YPRI Wawondula pada tahun 2000 dan SMU N I Wawondula pada tahun 2003. Pada Agustus 2006 penulis telah tercatat sebagai mahasiswa di Universitas Islam Negeri Alauddin Makassar, pada Fakultas Ilmu Kesehatan Jurusan Farmasi. Pengalaman organisasi diantaranya anggota ISMAFARSI (Ikatan Senat Mahasiswa Farmasi) Komisariat UIN Alauddin Makassar (2006-2007) Desember 2010 Penulis telah meraih gelar sarjana farmasi, adapun harapan dan cita-cita penulis adalah menjadi Apoteker yang handal dan berlandaskan jiwa islami, menjadi pengajar, dan menjadi pengusaha sukses.