

**PRAKIRAAN CURAH HUJAN BULANAN KECAMATAN TEMPE  
KABUPATEN WAJO TAHUN 2011 DAN 2012  
DENGAN MODEL ARIMA**



**SKRIPSI**

Diajukan Untuk Memenuhi Salah Satu Syarat Meraih Gelar  
Sarjana Sains Fisika Jurusan Fisika  
pada Fakultas Sains dan Teknologi  
UIN Alauddin Makassar

UNIVERSITAS ISLAM NEGERI

Oleh  
**MUHAMMAD SALEH**  
**60400107003**

ALAUDDIN  
M A K A S S A R

**FAKULTAS SAINS DAN TEKNOLOGI  
UNIVERSITAS ISLAM NEGERI ALAUDDIN  
MAKASSAR  
2011**

## **PERNYATAAN KEASLIAN SKRIPSI**

Dengan penuh kesadaran, penyusun yang bertanda tangan di bawah ini menyatakan bahwa skripsi ini benar adalah hasil karya penyusun sendiri. Jika di kemudian hari terbukti bahwa ia merupakan duplikat, tiruan, plagiat, atau dibuat oleh orang lain, sebagian atau seluruhnya, maka skripsi dan gelar yang diperoleh karenanya batal demi hukum.

Makassar, 12 Agustus 2011

Penyusun,

Muhammad Saleh  
NIM: 60401007003

UNIVERSITAS ISLAM NEGERI  
**ALAUDDIN**  
M A K A S S A R

## PENGESAHAN SKRIPSI

Skripsi yang berjudul, “Prakiraan Curah Hujan Bulanan Kecamatan Tempe Kabupaten Wajo Tahun 2011 dan 2012 dengan Model ARIMA,” yang disusun oleh Muhammad Saleh, NIM: 6040107003, mahasiswa Jurusan Fisika pada Fakultas Sains dan Teknologi UIN Alauddin Makassar, telah diuji dan dipertahankan dalam sidang *munaqasyah* yang diselenggarakan pada hari Jumat, tanggal 12 Agustus 2011, bertepatan dengan 12 Ramadhan 1432 H, dinyatakan telah dapat diterima sebagai salah satu syarat untuk memperoleh gelar Sarjana dalam Ilmu Fisika, Jurusan Fisika.

Makassar, 12 Agustus 2011 M.  
12 Ramadhan 1432 H.

### DEWAN PENGUJI:

Ketua : Dr. Muhammad Halifah Mustami, M.Pd (.....)

Sekretaris : Ihsan, S.Pd., M.Si (.....)

Munaqisy I : Iswadi, S.Pd., M.Si (.....)

Munaqisy II : Ihsan, S.Pd., M.Si (.....)

Munaqisy III : Drs. H. Wahyuddin Naro, M.Hum (.....)

Pembimbing I : Rahmaniah, S.Si., M.Si (.....)

Pembimbing II : Muh. Said, L. S.Si., M.Pd (.....)

Diketahui oleh:  
Dekan Fakultas Sains dan Teknologi  
UIN Alauddin Makassar,

Dr. Muhammad Halifah Mustami, M.Pd  
NIP. 19711204 200003 1 001

## KATA PENGANTAR

Puji syukur penulis panjatkan ke hadirat Allah Swt., sehingga dengan rahmat dan hidayah-Nya tugas akhir mengenai “Prakiraan Curah Hujan Bulanan Kecamatan Tempe Kabupaten Wajo Tahun 2011 dan 2012 dengan Model ARIMA”

Penulis menyadari bahwa baik dalam pengungkapan, pemilihan kata-kata dan penyajian tugas akhir ini masih jauh dari sempurna. Oleh karena itu, dengan kerendahan hati penulis mengharapkan saran, kritik, dan segala bentuk pengarahan dari semua pihak untuk perbaikan tugas akhir ini. Tanpa adanya bantuan, bimbingan, dan dukungan dari berbagai pihak penulis tidak akan mampu menyelesaikannya. Pada kesempatan ini tidak lupa penulis mengucapkan terima kasih dan penghargaan setinggi-tingginya kepada:

1. Ayahanda Hamzah dan Ibunda Hasnawati yang telah memberikan doa dan restunya sehingga memperlancar dan memberi semangat kepada penulis untuk menyelesaikan tugas akhir ini.
2. Prof. Dr. H. A. Qadir Gassing selaku Rektor Universitas Islam Negeri Alauddin Makassar.
3. Dr. Muhammad Halifah Mustami, M.Pd. selaku Dekan Fakultas Sains dan Teknologi Universitas Islam Negeri Alauddin Makassar.
4. Rahmaniah S.Si., M.Si. selaku Ketua Jurusan Fisika Fakultas Sains dan Teknologi Universitas Islam Negeri Alauddin Makassar.

5. Ihsan, S.Pd., M.Si. selaku Sekertaris Jurusan Fisika Fakultas Sains dan Teknologi Universitas Islam Negeri Alauddin Makassar
6. Rahmaniah S.Si., M.Si. selaku Pembimbing I yang sabar memberikan bimbingan dan mengingatkan akan kecerobohan penulis dalam menyusun tugas akhir.
7. Muh. Said L., S.Si., M.Pd. selaku Pembimbing II yang senang hati memberikan bimbingan dalam menyusun tugas akhir ini.
8. Iswadi, S.Pd., M.Si. selaku Penguji I yang telah banyak memberikan masukan terhadap tugas akhir ini.
9. Ihsan, S.Pd., M.Si. selaku Penguji II yang telah banyak memberikan koreksi terhadap tugas akhir ini.
10. Drs. H. Wahyuddin Naro, M.Hum. selaku Penguji III yang telah banyak memberikan masukan dan koreksi terhadap tugas akhir ini.
11. Bapak dan Ibu Dosen Fisika Fakultas Sains dan Teknologi Universitas Islam Negeri Alauddin Makassar yang telah membekali penulis dalam segala pengetahuan selama kuliah sampai pada penyusunan tugas akhir.
12. Seluruh Staf Fakultas Sains dan Teknologi Universitas Islam Negeri Alauddin Makassar.
13. Kepala Balai Besar Meteorologi Klimatologi dan Geofisika Wilayah IV Makassar yang telah memberikan izin untuk penelitian.
14. Kepala Stasiun Klimatologi Maros yang telah memberikan izin untuk pengambilan data.
15. Ibu Muflihah, S.Pd. selaku pembimbing lapangan.

16. Kakak dan Adikku yang telah memberi semangat dan perhatian hingga terselesaikannya tugas akhir ini.
17. Sandaran hatiku Rezky Novyanty yang telah sabar memberikan semangat, perhatian dan kasih sayang selama menyelesaikan tugas akhir ini.
18. Teman temanku Nurcahaya, Novri Afdalin, Muh. Yunus terima kasih atas bantuannya selama bimbingan tugas akhir.

Hanya doa yang dapat penulis panjatkan semoga Allah Swt., membalas semua kebaikan kepada semua pihak yang telah membantu atas terselesaikannya tugas akhir ini. Harapan penulis semoga tugas akhir ini dapat bermanfaat dan menjadi bahan bacaan bagi kita semua. Amin ya rabbal ‘alamin.

Makassar, 12 Agustus 2011

Penulis

UNIVERSITAS ISLAM NEGERI  
**ALAUDDIN**  
M A K A S S A R

## DAFTAR ISI

<b>HALAMAN JUDUL</b> .....	i
<b>HALAMAN PERNYATAAN KEASLIAN SKRIPSI</b> .....	ii
<b>HALAMAN PENGESAHAN</b> .....	iii
<b>KATA PENGANTAR</b> .....	iv
<b>DAFTAR ISI</b> .....	vii
<b>DAFTAR TABEL</b> .....	ix
<b>DAFTAR GAMBAR</b> .....	x
<b>DAFTAR SINGKATAN</b> .....	xi
<b>ABSTRAK</b> .....	xii
<b>BAB I PENDAHULUAN</b> .....	1-6
A. Latar Belakang .....	1
B. Rumusan Masalah .....	5
C. Tujuan Penelitian .....	6
D. Batasan Masalah .....	6
E. Manfaat Penelitian .....	6
<b>BAB II LANDASAN TEORI</b> .....	7-43
A. Curah Hujan .....	7
B. Prakiraan Curah Hujan .....	10
C. Peramalan .....	16
D. Analisis Runtun Waktu .....	20

	E. Peramalan dengan Metode ARIMA .....	21
	F. Software Minitab Sebagai Alat Bantu Peramalan .....	33
<b>BAB</b>	<b>III METODOLOGI PENELITIAN</b> .....	<b>44-49</b>
	A. Ruang Lingkup .....	44
	B. Variabel .....	44
	C. Cara Pengambilan Data .....	44
	D. Metode Analisis Data .....	45
	E. Flowchart Pemodelan ARIMA.....	47
	F. Diagram Alur Penelitian.....	49
<b>BAB</b>	<b>IV HASIL PENELITIAN DAN PEMBAHASAN</b> .....	<b>50-67</b>
	A. Hasil Penelitian .....	50
	B. Pembahasan .....	64
<b>BAB</b>	<b>V PENUTUP</b> .....	<b>68-69</b>
	A. Kesimpulan .....	68
	B. Saran .....	69
	<b>DAFTAR PUSTAKA</b> .....	<b>70-71</b>
	<b>LAMPIRAN-LAMPIRAN</b>	
	<b>DAFTAR RIWAYAT HIDUP</b>	



## DAFTAR TABEL

Tabel 2.1 Kriteria Curah Hujan .....	16
Tabel 2.2 Cara Kerja Metode Pembeda .....	26
Tabel 2.3 Notasi ARIMA .....	27
Tabel 2.4 Data Variabel X Berbagai Lag .....	31



## DAFTAR GAMBAR

Gambar 2.1 Alat Penakar Hujan Rekam .....	9
Gambar 2.2 Alat Penakar Hujan Non Rekam .....	10
Gambar 2.3 Tampilan Window Program Minitab Versi14 .....	34
Gambar 2.4 Grafik Trend Linear .....	36
Gambar 2.5 Grafik Trend Kuadratik .....	37
Gambar 2.6 Grafik Trend Pertumbuhan Eksponensial .....	38
Gambar 2.7 Grafik Trend Kurva S .....	39
Gambar 2.8 Tampilan Window Program Minitab Versi 14 .....	42
Gambar 3.1 Flowchart Pemodelan ARIMA .....	48
Gambar 3.2 Diagram Alur Penelitian .....	49
Gambar 4.1 Trend Data Asli .....	51
Gambar 4.2 FAK Data Asli .....	51
Gambar 4.3 FAKP Data Asli .....	52
Gambar 4.4 Trend Data Selisih Satu .....	54
Gambar 4.5 FAK Data Selisih Satu .....	54
Gambar 4.6 FAKP Data Selisih Satu .....	56
Gambar 4.7 Trend Data Selisih Satu Musiman .....	57
Gambar 4.8 FAK Data Selisih Satu Musiman .....	58
Gambar 4.9 FAKP Data Selisih Satu Musiman .....	59

## DAFTAR SINGKATAN

Istilah	= Maknanya
AR	= <i>Autoreressive</i>
MA	= <i>Moving Averange</i>
ARIMA	= <i>Autoreressive Integrated Moving Averange</i>
FAK	= Fungsi Autokorelasi
FAKP	= Fungsi Autokorelasi Parsial
MSD	= <i>Mean Squared Deviation</i>
MAD	= <i>Mean Absolut Deviation</i>
MAPE	= <i>Mean Absolute Percentage Error</i>



## ABSTRAK

Nama Penyusun : Muhammad Saleh

NIM : 60400107003

Judul Skripsi : “Prakiraan Curah Hujan Bulanan Kecamatan Tempe Kabupaten Wajo Tahun 2011 dan 2012 dengan Model ARIMA”.

---

Penelitian ini berjudul prakiraan curah hujan bulanan Kecamatan Tempe Kabupaten Wajo dengan model ARIMA. Permasalahan dalam penelitian ini adalah bagaimana bentuk umum model ARIMA untuk prakiraan curah hujan bulanan tahun 2011 dan 2012 Kecamatan Tempe Kabupaten Wajo dengan paket program minitab. Tujuan dari penulisan skripsi ini untuk mengetahui bentuk umum model ARIMA dan parameternya untuk prakiraan curah hujan tahun 2011 dan 2012 Kecamatan Tempe Kabupaten Wajo dengan paket program minitab.

Penelitian ini mengambil data curah hujan bulanan selama sepuluh tahun pada daerah Tempe. Analisis yang digunakan adalah metode ARIMA yang terdiri dari lima tahap yaitu: kestasioneran data, identifikasi, estimasi, pemeriksaan diagnostik, dan penggunaan model terpilih untuk peramalan.

Berdasarkan hasil pembahasan model yang sesuai adalah ARIMA  $(1,1,0)(0,1,1)^{12} = (1-\theta_1B^{12})(1-\phi_1B)a_t = (1-B)^1(1-B^{12})^1Z_t$ . Dengan menggunakan program minitab didapat nilai parameter-parameter sehingga persamaan menjadi  $(1 - 0.8916B^{12})(1+0.4506B)a_t = (1-B)^1(1 - B^{12})^1Z_t$ . Prakiraan curah hujan untuk tahun 2011 dan 2012 menunjukkan bahwa curah hujan tertinggi di Kecamatan Tempe pada tahun 2011 terjadi pada bulan Mei yaitu 156.874 mm dan curah hujan terendah terjadi pada bulan Agustus yaitu 9.401 mm. Sedangkan untuk tahun 2012 curah hujan tertinggi terjadi pada bulan Mei yaitu 137.418 mm dan curah hujan terendah terjadi pada bulan Agustus yaitu -9.057 mm dimana angka (-) menunjukkan pada bulan Agustus tidak terjadi hujan.

## ABSTRACT

Compiler Name : Muhammed Saleh

NIM : 60400107003

A Thesis Title : "Monthly rainfall estimates Regency of Tempe district Wajo Year 2011 - 2012 by ARIMA models".

---

This research titled monthly rainfall estimates Subdistrict Regency of Tempe Wajo with ARIMA models. Issues raised in this study is how the general form of ARIMA models to estimates monthly rainfall in 2011 and 2012 Subdistrict Regency of Tempe Wajo with minitab program package. The purpose of research to determine the general form of ARIMA model and parameters to estimates rainfall in 2011 and 2012 Subdistrict Regency of Tempe Wajo with minitab program package.

This research used monthly rainfall data over the last ten years (from 2001 to 2010) in Tempe. The data obtained were analyzed using ARIMA method which consists of five stages: stationary data, identification, estimation, diagnostic checks, and the use of models selected for forecasting.

Based on research results is an appropriate ARIMA model  $(1,1,0)(0,1,1)^{12} = (1-\Theta_1B^{12})(1-\phi_1B)at=(1-B)^1(1-B^{12})^1Zt$ . Using the program minitab values obtained parameters so that the equation becomes  $(1-0.8916B^{12})(1+0.4506B)at=(1-B)^1(1-B^{12})^1Zt$ . Rainfall forecasts for 2011 and 2012 showed that the highest rainfall in the District of Tempe in 2011 occurs in May of 156.874 mm and the lowest rainfall occurs in August of 9.401 mm. While for 2012 the highest rainfall occurs in May of 137.418 mm and the lowest rainfall occurs in August of -9.057 mm where the number of (-) shows in August are not occurs to rain.

# BAB I

## PENDAHULUAN

### A. Latar Belakang

Curah hujan adalah endapan atau deposit air dalam bentuk cair maupun padat yang berasal dari atmosfer. Curah hujan mencakup tetes hujan, salju, batu es, embun, dan embun kristal. Informasi tentang banyaknya curah hujan merupakan salah satu unsur penting dan besar pengaruhnya terhadap segala macam aktivitas kehidupan seperti: keselamatan masyarakat, produksi pertanian, perkebunan, perikanan, penerbangan, publik servis, dan sebagainya. Sebagaimana firman Allah Swt., dalam Q.S. Al Baqarah/2: 22 yang menjelaskan proses turunnya hujan sebagai berikut:

الَّذِي جَعَلَ لَكُمُ الْأَرْضَ فِرَاشًا وَالسَّمَاءَ بِنَاءً وَأَنْزَلَ مِنَ السَّمَاءِ مَاءً فَأَخْرَجَ بِهِ  
مِنَ الثَّمَرَاتِ رِزْقًا لَكُمْ ۖ فَلَا تَجْعَلُوا لِلَّهِ أُنْدَادًا وَأَنْتُمْ تَعْلَمُونَ ﴿٢٢﴾

Terjemahnya:

Dialah yang menjadikan bumi sebagai hamparan bagimu dan langit sebagai atap, dan Dia menurunkan air (hujan) dari langit, lalu Dia menghasilkan dengan hujan itu segala buah-buahan sebagai rezki untukmu; karena itu janganlah kamu mengadakan sekutu-sekutu bagi Allah, Padahal kamu mengetahui. (Q.S. Al Baqarah. 22)<sup>1</sup>.

Berdasarkan Q.S. Al Baqarah/2: 22 Allah Swt., menjelaskan tentang adanya ekosistem dan kerjasama antara langit dan bumi yang telah menurunkan hujan.

---

<sup>1</sup>Departemen Agama RI, *Al Quran dan Terjemahnya* (Bandung: Lubuk Agung), 1989, h.

Seiring dengan kemajuan di bidang perangkat lunak, maka berbagai model prediksi juga mengalami kemajuan yang cukup pesat. Ditambah dengan meningkatnya kebutuhan terhadap ketersediaan data dan informasi aktual beberapa waktu ke depan. Kondisi ini semakin mendorong berkembangnya berbagai model prediksi, seperti pendekatan stokastik, termasuk prediksi hujan. Gambaran kondisi curah hujan beberapa waktu ke depan merupakan kebutuhan yang semakin mendesak, tidak saja ketika muncul fenomena anomali iklim, tetapi juga perlu diperhitungkan dalam perencanaan. Dampak anomali iklim yang merugikan pada berbagai bidang memerlukan upaya agar dapat dikurangi/diminimalisasi. Oleh karena itu, kuantifikasi anomali iklim dalam bentuk yang mudah dipahami semakin diperlukan. Salah satu parameter iklim yang paling dirasakan perubahannya akibat anomali iklim adalah curah hujan. Sedangkan indikator anomali iklim yang cukup sering digunakan untuk merepresentasikan fenomena anomali iklim adalah suhu permukaan laut (*sea surface temperature, SST*)<sup>2</sup>.

Pemodelan curah hujan sudah banyak dilakukan dalam beberapa penelitian, seperti hasil penelitian Ika Kurnia Fatmawati dengan model ARIMA (*Autoregressive Integrated Moving Average*). Model ARIMA yang sudah diteliti belum memberikan hasil-hasil uji statistik untuk evaluasi kesesuaian model. Uji statistik yang dimaksud antara lain adalah deteksi stasioneritas data dalam

---

<sup>2</sup>Wikipedia the Free Encyclopedia. *Sea Surface Temperatur*. [http://en.wikipedia.org/wiki/Sea\\_Surface\\_Temperatur](http://en.wikipedia.org/wiki/Sea_Surface_Temperatur) (24 Mei 2011).

varians melalui transformasi Box-Cox. Nilai  $\lambda = 1$  pada hasil transformasi Box-Cox menunjukkan data stasioner dalam varians.

Uji statistik lain adalah uji signifikansi parameter model ARIMA, yaitu parameter model adalah signifikan jika p-value kurang dari 0,05. Beberapa uji pada tahap cek diagnosa juga belum banyak digunakan, yaitu uji Ljung-Box untuk evaluasi apakah *residual white noise* dan uji kolmogorov-smirnov untuk mengetahui normalitas data. Padahal uji statistik ini penting sekali dalam menentukan validitas dari suatu model. Karena itu perlu dibuat model ARIMA yang dilengkapi dengan evaluasi kesesuaian model. Dalam pemodelan ini digunakan software minitab. Software minitab digunakan untuk pengolahan statistik dari data curah hujan.

Untuk keperluan analisis prakiraan, ada tiga model yang digunakan yaitu: model ekonometrika, model deret berkala, dan model ramalan kualitatif. Model prakiraan ARIMA merupakan salah satu model ramalan deret berkala yang bertujuan untuk mencari pola data yang paling cocok dari sekelompok data. Alasan menggunakan model ARIMA adalah selain memanfaatkan sepenuhnya data masa lalu dan data sekarang untuk menghasilkan peramalan, model ARIMA juga berlaku untuk semua tipe data antara lain tipe data yang polanya horizontal, musiman, siklis, dan kecenderungan.

Kecamatan Tempe merupakan salah satu wilayah yang terletak di Kabupaten Wajo dengan luas wilayah 38,72 km<sup>2</sup>. Kecamatan Tempe berbatasan



dengan Kecamatan Tanah Sitolo di sebelah Utara, Kecamatan Sabbangparu dan Kecamatan Pammana di sebelah Selatan, Kecamatan Majauleng di sebelah Timur, dan danau Tempe di sebelah Barat. Di Kecamatan Tempe terdapat sebuah danau yang merupakan tempat pencaharian masyarakat sekitar yaitu danau Tempe. Danau Tempe berhubungan dengan dua danau lain yaitu danau Sidenreng di Kabupaten Sidrap dan danau Buaya di Kecamatan Tanasitolo. Karakteristik danau Tempe dengan kondisi banjir yang selalu terjadi setiap tahun pada musim hujan dapat dilihat pada keadaan danau dengan elevasi yang landai sehingga volume air yang bertambah melalui sungai akan meluap dan menyebabkan banjir. Iklim tropis serta curah hujan tinggi di sepanjang sungai yang bermuara di danau merupakan kondisi yang menyebabkan besarnya volume air yang tertampung dalam danau.

Berdasarkan data Stasiun Klimatologi (1996) bahwa daerah danau Tempe dan sekitarnya termasuk dalam wilayah iklim tropik basah. Pada saat musim hujan, volume air yang mengalir masuk ke danau Tempe akan lebih banyak dibanding dengan volume air yang keluar melalui sungai Cenranae. Hal ini terjadi karena terdapat dua sungai besar yang bermuara langsung ke danau Tempe, yakni sungai Bila dan sungai Walanae ditambah beberapa sungai kecil lainnya. Ketika kondisi itu terjadi dimana volume air masuk lebih besar dari volume air yang keluar, maka akan mengakibatkan air meluap menggenangi daerah-daerah sekitar danau Tempe. Kondisi lingkungan danau dengan kemiringan yang landai pada sekitar empat kecamatan di Kabupaten Wajo

sehingga selalu dilanda banjir dapat diketahui dari proses terjadinya danau Tempe. Danau Tempe juga dikenal sebagai sebuah cekungan yang menjadi tempat tertampungnya air sungai dan air hujan<sup>3</sup>.

Kecamatan Tempe merupakan daerah yang mayoritas penduduknya nelayan dan bertani. Para petani di Kabupaten Wajo masih banyak yang mengandalkan air hujan sebagai irigasi pertanian. Supaya perencanaan pertanian menjadi optimal dan untuk mengantisipasi kondisi banjir perlu adanya penelitian lebih lanjut tentang prakiraan curah hujan.

Berdasarkan uraian di atas maka penulis mengambil judul "*Prakiraan Curah Hujan Bulanan Kecamatan Tempe Kabupaten Wajo Tahun 2011 dan 2012 dengan Model Arima*".

## **B. Rumusan Masalah**

1. Bagaimana bentuk umum model ARIMA dan parameternya untuk prakiraan curah hujan bulanan di Kecamatan Tempe Kabupaten Wajo di Balai Besar Meteorologi Klimatologi dan Geofisika (BBMKG) Wilayah IV Makassar dengan paket program minitab?
2. Bagaimana prakiraan curah hujan bulanan di Kecamatan Tempe Kabupaten Wajo tahun 2011 dan 2012?

---

<sup>3</sup>Yusuf. "Kondisi Umum Danau Tempe," *Blog Yusuf*. <http://danauTempe.blogspot.com/2010/01/kondisi-umum-danau-tempe.html> (24 Mei 2011).

### **C. Tujuan Penelitian**

Tujuan penelitian ini adalah:

1. Mengetahui bentuk umum model ARIMA dan parameternya untuk prakiraan curah hujan Kecamatan Tempe Kabupaten Wajo di BBMKG Wilayah IV Makassar dengan paket program minitab.
2. Mengetahui prakiraan curah hujan bulanan Kecamatan Tempe Kabupaten Wajo Tahun 2011 dan 2012.

### **D. Batasan Masalah**

Data yang digunakan pada penelitian ini merupakan data sekunder yang diperoleh dari BBMKG Wilayah IV berupa data curah hujan dari bulan Januari 2001 sampai dengan Desember 2010.

### **E. Manfaat Penelitian**

1. Menghasilkan model curah hujan dan parameternya dengan model ARIMA untuk prakiraan curah hujan bulanan Kecamatan Tempe Kabupaten Wajo sehingga perencanaan pertanian lebih optimal.
2. Memberikan informasi kepada masyarakat di sekitar daerah penelitian khususnya bagi petani dan nelayan.

## BAB II

### TINJAUAN PUSTAKA

#### A. Curah Hujan

Angin yang mengandung uap air dan naik ke atas karena suhu yang makin rendah kemudian mengembun dan berkumpul, kumpulan embun tersebut membentuk awan. Kumpulan embun ini bergabung menjadi titik-titik air dan kemudian jatuh ke tanah, jatuhnya titik-titik air ini disebut hujan<sup>4</sup>. Sebagaimana Allah Swt., berfirman dalam Q.S. An Nur/24: 43 yang menjelaskan proses terjadinya hujan sebagai berikut:

أَلَمْ تَرَ أَنَّ اللَّهَ يُزْجِي سَحَابًا ثُمَّ يُؤَلِّفُ بَيْنَهُ ثُمَّ يَجْعَلُهُ رُكَامًا فَتَرَى الْوَدْقَ يَخْرُجُ  
 مِنْ خَلَّتِهِ وَيُنزِلُ مِنَ السَّمَاءِ مِنْ جِبَالٍ فِيهَا مِنْ بَرَدٍ فَيُصِيبُ بِهِ مَنْ يَشَاءُ  
 وَيَصْرِفُهُ عَنِ مَنْ يَشَاءُ يَكَادُ سَنَا بَرْقِهِ يَذْهَبُ بِالْأَبْصَارِ ﴿٤٣﴾

Terjemahnya:

Tidaklah kamu melihat bahwa Allah mengarak awan, kemudian mengumpulkan antara (bagian-bagian)nya, kemudian menjadikannya bertindih-tindih, Maka kelihatanlah olehmu hujan keluar dari celah-celahnya dan Allah (juga) menurunkan (butiran-butiran) es dari langit, (yaitu) dari (gumpalan-gumpalan awan seperti) gunung-gunung, Maka ditimpakan-Nya (butiran-butiran) es itu kepada siapa yang dikehendaki-Nya dan dipalingkan-Nya dari siapa yang dikehendaki-Nya. Kilauan kilat awan itu Hampir-hampir menghilangkan penglihatan. (Q.S. An Nur: 43)<sup>5</sup>.

<sup>4</sup>Arismunandar, *Teknik Tenaga Listrik* (Jakarta: Pradnya Paramita, 1988), h. 9.

<sup>5</sup>Departemen Agama RI, *Al Quran dan Terjemahnya* (Bandung: Lubuk Agung), 1989, h. 551.

Berdasarkan Q.S. An Nur/24: 43, Allah Swt., menjelaskan tentang adanya ekosistem dan kerjasama antara langit dan bumi merupakan bukti terbaik mengenai adanya Pencipta alam semesta yang Maha Perkasa, kerjasama antara langit dan bumi telah mendatangkan hujan.

Dalam Q.S. Ar Ruum/30:48 menjelaskan tentang pengertian dan proses terjadinya hujan, sebagaimana bunyi Q.S. Ar Ruum ayat 48 sebagai berikut:

اللَّهُ الَّذِي يُرْسِلُ الرِّيحَ فَتُثِيرُ سَحَابًا فَيَبْسُطُهُ فِي السَّمَاءِ كَيْفَ يَشَاءُ وَيَجْعَلُهُ  
 كَسَفًا فَتَرَى الْوَدْقَ تَخْرُجُ مِنْ خَلِيلِهِ ۖ فَإِذَا أَصَابَ بِهِ ۖ مَنْ يَشَاءُ مِنْ عِبَادِهِ ۖ إِذَا هُمْ  
 يَسْتَبْشِرُونَ ﴿٤٨﴾

Terjemahnya:

Allah, Dialah yang mengirim angin, lalu angin itu menggerakkan awan dan Allah membentangkannya di langit menurut yang dikehendaki-Nya, dan menjadikannya bergumpal-gumpal; lalu kamu Lihat hujan keluar dari celah-celahnya, Maka apabila hujan itu turun mengenai hamba-hambanya yang dikehendakiNya, tiba-tiba mereka menjadi gembira. (Q.S. Ar Ruum: 48)<sup>6</sup>

Berdasarkan ayat tersebut bahwa curah hujan adalah endapan atau deposit air dalam bentuk cair maupun padat yang berasal dari atmosfer. Hal ini berarti curahan mencakup tetes hujan, salju, batu es, embun, dan embun kristal. Embun kristal adalah kristal-kristal es yang terbentuk pada permukaan, misalnya pada tanaman yang disebabkan oleh rendahnya suhu, yaitu lebih rendah dari 0<sup>0</sup>C. Di

<sup>6</sup>*Ibid.*, h. 648.

daerah tropik termasuk di Indonesia istilah curah hujan dapat disinonimkan dengan curahan.

Banyaknya curah hujan yang mencapai tanah atau permukaan bumi selama selang waktu tertentu dinyatakan dengan ketebalan atau ketinggian air hujan seandainya menutupi proyeksi horisontal permukaan bumi tersebut dan tidak ada yang hilang karena penguapan, limpasan, dan infiltrasi atau peresapan. Oleh karena itu, banyaknya curah hujan dinyatakan dengan satuan milimeter (mm). Curah hujan 1 mm adalah air hujan yang jatuh pada permukaan datar seluas 1 meter persegi ( $m^2$ ) setinggi 1 mm dengan tidak meresap, mengalir ataupun menguap. Di beberapa negara banyaknya curah hujan masih dinyatakan dengan inci. Curah hujan diukur dengan menggunakan alat yang disebut penakar hujan. Ada dua macam penakar hujan yaitu penakar hujan non rekam dan penakar hujan rekam.



**Gambar 2.1** Alat penakar hujan rekam<sup>7</sup>

---

<sup>7</sup>Metklim Instrumen. "Penakar Hujan Otomatis Tipe Hellman," *Blog Metklim Instrumen*. <http://metkliminstrumen.blogspot.com/2011/05/penakar-hujan-otomatis-tipe-hellmam.html> (06 juni 2011)



**Gambar 2.2** Alat penakar hujan non rekam  
(*sumber*: iklim.bmg.go.id/artikel/radar.pdf)

## B. Prakiraan Curah Hujan

Saat ini metode prakiraan curah hujan bulanan dan musiman yang dilakukan oleh Badan Meteorologi Klimatologi dan Geofisika (BMKG) dapat dibagi menjadi dua yaitu:

### 1. Metode yang berbasis statistik

Metode yang berbasis statistik umumnya bersifat objektif dalam arti hasil keluaran (output) murni dari perhitungan formula yang digunakan. Ada beberapa cara yang digunakan dalam menggunakan metode statistik yaitu:

#### a. Regresi linier

Model yang paling sederhana saat ini adalah regresi linier. Pada dasarnya model ini mencari hubungan dua variabel. Satu variabel disebut sebagai variabel independent (variabel bebas) dan yang satu disebut

variabel dependent (variabel terikat)<sup>8</sup>. Dalam hal prakiraan curah hujan yang menjadi variabel dependent adalah curah hujan dan yang menjadi variabel independent adalah unsur-unsur lain, bisa juga curah hujan itu sendiri. Model regresi populasi adalah:

$$Y = a + bX \dots\dots\dots (2.1)$$

Keterangan:

Y = variabel bebas

a, b = nilai parameter

X = periode waktu

b. Regresi linier ganda

Regresi linier ganda membahas hubungan variabel terikat dengan dua atau lebih variabel bebas<sup>9</sup>.

c. Model probabilitas

Model probabilitas biasanya dilakukan secara manual. Probabilitas merupakan dasar yang diperlukan untuk pendugaan (*estimasi*) maupun uji hipotesis<sup>10</sup>. Sebagai syarat utama data harus tersedia hingga data terakhir sebelum yang diperkirakan. Model ini hanya digunakan untuk mengetahui kemungkinan sifat hujan yaitu diatas normal dan di bawah normal.

<sup>8</sup>M. A. Tiro, Dasar-Dasar Statistika (Makassar: State Universty of Makassar Press, 1999), h. 300.

<sup>9</sup>Supranto, *Statistik Teori dan Aplikasi* (Jakarta: Erlangga, 2001), h. 237.

<sup>10</sup>Praptono, *Statistik Pengawasan Kualitas* (Jakarta: Karunika, 1986), h. 42.



#### d. Model ARIMA

Model ARIMA merupakan model statistik yang menganalisis sifat-sifat dari data runtun waktu berdasar data-data yang telah ada sebelumnya, sehingga didapat persamaan model yang menggambarkan hubungan dari data runtun waktu tersebut. Musiman adalah suatu pola yang berulang-ulang dalam selang waktu yang tetap<sup>11</sup>.

Data curah hujan adalah data runtun waktu yang berbentuk musiman, yakni cenderung mengulangi pola tingkah gerak dalam periode musiman, adanya korelasi beruntun yang kuat pada jarak semusim yaitu waktu yang berkaitan dengan banyak observasi per periode musim. Pada penelitian ini analisis yang digunakan adalah model ARIMA karena melibatkan data yang berupa data runtun waktu. Karena data curah hujan termasuk data musiman maka disini menggunakan model ARIMA musiman.

Beberapa tahapan dalam model ARIMA sebagai berikut:

- 1) Tahap identifikasi model
  - a) Pengujian stasioneritas

Sebelum melakukan analisis lanjutan terhadap data deret waktu, hal yang penting dilakukan adalah mengidentifikasi karakteristik data. Penetapan karakteristik seperti stasioner,

---

<sup>11</sup>Spyros Makridakis, *Metode Aplikasi dan peramalan* (Jakarta: Erlangga,1988), h. 420.

musiman, non-musiman, dan memerlukan suatu pendekatan yang sistematis.

Tahap awal untuk melakukan identifikasi model sementara adalah menentukan apakah data deret waktu yang akan digunakan untuk peramalan sudah stasioner atau tidak, baik dalam rata-rata atau variansi. Konsep stasioner dapat diartikan suatu kondisi dimana nilai suatu data tidak jauh berbeda atau mungkin sama dengan data yang lainnya.

Konsep stasioner ini secara statistik dapat dijelaskan sebagai berikut:

- (1) Apabila suatu deret waktu dibuat diagramnya dan kemudian tidak ada perubahan rata-rata yang jelas dari waktu ke waktu, dikatakan bahwa deret data tersebut stasioner pada rata-rata. Jika diagram deret waktu berfluktuasi di sekitar garis yang sejajar sumbu waktu maka deret waktu dikatakan stasioner dalam rata-rata.
- (2) Apabila diagram data deret waktu tidak memperlihatkan adanya perubahan variansi (ragam) yang jelas dari waktu ke waktu, dapat dikatakan bahwa deret data tersebut stasioner pada variansi.
- (3) Apabila rata-rata mengalami perubahan dari waktu ke waktu dengan kata lain menyimpang dengan beberapa pola siklus

kecenderungan, maka deret waktu tersebut mempunyai rata-rata yang tidak stasioner.

- (4) Apabila rata-rata suatu data deret waktu menyimpang (berubah setiap waktu) dan variansi (simpangan bakunya) tidak konstan setiap waktu, deret waktu tersebut memiliki rata-rata dan variansi yang tidak stasioner.

Apabila kondisi stasioner baik dalam rata-rata maupun variansi, langkah selanjutnya adalah membuat diagram autokorelasi. Dari nilai-nilai autokorelasi data asli yang telah dihitung, apabila nilai tersebut turun dengan cepat atau mendekati nol sesudah nilai kedua atau ketiga menandakan bahwa data tersebut stasioner pada data asli.

b) Penentuan model sementara

Jika kestasioneran telah didapat, maka dari nilai-nilai autokorelasi dapat dihitung untuk mengetahui adanya pola-pola lain yang terkadang terdapat didalam data runtun waktu. Terdapat tiga kemungkinan pola yang terjadi, yaitu:

- (1) Faktor musiman, dimana nilai autokorelasi untuk *time lag* setiap kuartal atau setiap tahun yang besar dan secara nyata berbeda dari nol.

(2) Adanya proses AR atau MA. Pola dari autokorelasi dan autokorelasi parsial akan menunjukkan suatu model yang memungkinkan.

(3) Musiman dan proses AR dan MA mungkin akan terlihat yaitu model ARIMA yang umum.

c) Penaksiran parameter

Setelah menetapkan identifikasi model sementara, selanjutnya parameter-parameter AR dan MA, musiman dan tidak musiman harus ditetapkan.

d) Pemeriksaan diagnostik

Setelah tahap penaksiran dari model ARIMA yang ditetapkan sementara, selanjutnya perlu dilakukan pemeriksaan diagnostik untuk membuktikan bahwa model tersebut cukup memadai.

e) Peramalan dengan Model ARIMA

Apabila model tersebut memadai maka model tersebut dapat digunakan untuk melakukan peramalan<sup>12</sup>.

## 2. Metode fisis atau dinamis

Metode fisis atau dinamis adalah melihat perkembangan parameter-parameter cuaca baik secara mingguan maupun bulanan. Untuk mengikuti

---

<sup>12</sup>Zanzawi Soejoeti, *Materi Pokok Analisis Runtun Waktu* (Jakarta: Karunia. 1987), h. 225.

perkembangan parameter ini digunakan data-data dari internet yang dapat diakses setiap saat. Parameter ini sangat berguna untuk mengetahui perkembangan cuaca dalam skala regional maupun global, terutama untuk memonitor sekaligus memprediksi gejala-gejala cuaca ekstrim. Metode yang digunakan adalah analogi-analogi serta analisisnya, karena hubungan antara teori dan penelitian seperti siklus sehingga metode dinamis bersifat subjektif<sup>13</sup>. Namun demikian metode ini sangat berguna untuk membuat koreksi-koreksi dari hasil perhitungan metode secara statistik.

### 3. Kriteria curah hujan

Tabel 2.1 menunjukkan kriteria curah hujan dari tingkat rendah ke tingkat sangat tinggi sebagai berikut:

Kriteria Curah Hujan (mm)	Tingkat Rawan
<100 mm	Rendah
101 mm – 300 mm	Menengah
301 mm – 400 mm	Tinggi
>400 mm	Sangat tinggi

(Sumber: BBMKG Wilayah IV Makassar)

## C. Peramalan

### 1. Definisi dan tujuan peramalan

Peramalan merupakan bagian integral dari kegiatan pengambilan keputusan, sebab efektif atau tidaknya suatu keputusan umumnya bergantung kepada beberapa faktor yang tidak dapat dilihat pada waktu keputusan yang

<sup>13</sup>Sofian Effendi, *Metode Penelitian Survei*, (Jakarta: LP3ES, 1989), h. 22

diambil. Peranan peramalan menjelelah ke banyak bidang seperti keuangan, pemasaran, produksi, riset operasional, administrasi negara, meteorologi, geofisika, kependudukan, dan pendidikan.

Meramalkan sesuatu berdasarkan ilmu pengetahuan merupakan sesuatu yang dianjurkan dalam Islam, sebagaimana yang diceritakan dalam Q.S. Yusuf/12: 47- 48, yaitu:

قَالَ تَزْرَعُونَ سَبْعَ سِنِينَ دَأْبًا فَمَا حَصَدْتُمْ فَذَرُوهُ فِي سُنْبُلِهِ إِلَّا قَلِيلًا مِمَّا تَأْكُلُونَ ﴿٤٧﴾ ثُمَّ يَأْتِي مِنْ بَعْدِ ذَلِكَ سَبْعُ شِدَادٍ يَأْكُلْنَ مَا قَدَّمْتُمْ هُنَّ إِلَّا قَلِيلًا مِمَّا حَصَّوْنَ ﴿٤٨﴾ (٤٧٠٤٨)

Terjemahnya:

“Yusuf berkata: "Supaya kamu bertanam tujuh tahun (lamanya) sebagaimana biasa; Maka apa yang kamu tuai hendaklah kamu biarkan dibulirnya kecuali sedikit untuk kamu makan. Kemudian sesudah itu akan datang tujuh tahun yang Amat sulit, yang menghabiskan apa yang kamu simpan untuk menghadapinya (tahun sulit), kecuali sedikit dari (bibit gandum) yang kamu simpan”. (Q.S. Yusuf: 47-48)<sup>14</sup>.

Ayat di atas tersirat makna bahwa Nabi Yusuf diperintah oleh Allah Swt., untuk merencanakan ekonomi pertanian untuk masa lima belas tahun, hal ini dilakukan untuk menghadapi terjadinya krisis pangan menyeluruh. Menghadapi masalah ini Nabi Yusuf memberikan usul diadakannya perencanaan pembangunan pertanian yang akhirnya praktek pelaksanaannya

<sup>14</sup>Departemen Agama RI, *Al Quran dan Terjemahnya* (Bandung: Lubuk Agung), 1989, h. 356.

diserahkan kepada Nabi Yusuf, berkat perencanaan yang matang itulah Mesir dan daerah-daerah sekelilingnya turut mendapat berkahnya.

Penggalan berita lain yang disampaikan di dalam Al Qur'an tentang peristiwa peramalan masa depan ditemukan dalam Q.S. Ar Ruum/30: 1-4, yang merujuk pada Kekaisaran Bizantium, wilayah timur Kekaisaran Romawi. Dalam ayat-ayat ini, disebutkan bahwa Kekaisaran Bizantium telah mengalami kekalahan besar tetapi akan segera memperoleh kemenangan.

الْم ۝ غَلِبَتِ الرُّومُ ۝ فِي آدْنَى الْأَرْضِ وَهُمْ مِّنْ بَعْدِ غَلِبِهِمْ  
سَيَغْلِبُونَ ۝ فِي بَضْعِ سِنِينَ ۝ لِلَّهِ الْأَمْرُ مِنْ قَبْلُ وَمِنْ بَعْدِ وَيَوْمَئِذٍ يَفْرَحُ  
الْمُؤْمِنُونَ ۝ (١٠٤)

Terjemahnya:

"Alif, Lam, Mim. Telah dikalahkan bangsa Romawi, di negeri yang terdekat dan mereka sesudah dikalahkan itu akan menang, dalam beberapa tahun (lagi). Bagi Allah-lah urusan sebelum dan sesudah (mereka menang). dan di hari (kemenangan bangsa Rumawi) itu bergembiralah orang-orang yang beriman". (Q.S. Ar Ruum: 1-4)<sup>15</sup>.

Berdasarkan ayat di atas terlihat bahwa telah diramalkan Bangsa Romawi akan mengalami kekalahan dan kemenangan dalam beberapa tahun. Pada dasarnya definisi ramalan menurut istilah adalah hasil meramal. Meramal mengandung pengertian menduga sesuatu yang akan terjadi. Jadi peramalan adalah proses menduga sesuatu yang akan terjadi dimasa yang akan datang dengan memperhatikan data masa lalu maupun data saat ini.

<sup>15</sup>Ibid., h. 641.

Menurut teori peramalan (*forecasting*) adalah perkiraan mengenai sesuatu yang belum terjadi. Peramalan bertujuan mendapatkan ramalan yang bisa meminimumkan kesalahan meramal yang biasanya diukur dengan metode *Mean Squared Deviation* (MSD), *Mean Absolut Deviation* (MAD), dan sebagainya.

## 2. Hubungan peramalan dengan rencana

Ramalan adalah peramalan apa yang akan terjadi pada waktu yang akan datang melalui studi masa lalu, sedangkan rencana adalah penentuan apa yang akan dilakukan pada waktu yang akan datang. Peramalan pada umumnya digunakan untuk memprediksi sesuatu yang kemungkinan besar akan terjadi misalnya kondisi permintaan, banyaknya curah hujan, kondisi ekonomi, dan lain-lain. Sedangkan rencana menggunakan ramalan-ramalan yang ada untuk menetapkan target termasuk di dalamnya penetapan strategi untuk mencapai target itu. Dengan demikian peramalan adalah perkiraan mengenai sesuatu yang belum terjadi. Sehingga dapat disimpulkan bahwa ramalan adalah peramalan yang akan terjadi, tetapi belum tentu dapat dilaksanakan.

Pengambilan keputusan mempengaruhi hasil akhir seperti yang diharapkan. Misalnya dari ramalan diramalkan curah hujan bulan agustus 2007 sebesar 132 mm. Maka belum tentu pada waktu tersebut banyaknya curah hujan sebesar itu. Namun setidaknya dengan adanya ramalan tersebut akan dapat dibuat rencana diberbagai bidang kehidupan manusia yang disesuaikan dengan kondisi banyaknya curah hujan tersebut.



### 3. Prinsip dalam peramalan

Metode peramalan dilakukan dengan cara mengekstrapolasi kondisi masa lalu untuk masa kondisi yang akan datang. Hal ini akan didasarkan pada asumsi bahwa kondisi masa lalu sama dengan kondisi masa mendatang. Atas dasar logika ini, langkah dalam metode peramalan secara umum adalah mengumpulkan data, menyeleksi dan memilih data, memilih model peramalan, menggunakan model terpilih untuk melakukan peramalan, evaluasi hasil akhir. Hal terpenting dalam peramalan adalah dapat meminimumkan kesalahan peramalan atau dengan menggunakan prinsip parsimoni yang menyatakan model yang lebih sederhana lebih disenangi daripada model dengan parameter yang banyak<sup>16</sup>.

#### **D. Analisis Runtun Waktu**

Analisis runtun waktu adalah suatu metode kuantitatif untuk menentukan pola data masa lalu yang telah dikumpulkan secara teratur. Analisis runtun waktu merupakan salah satu metode peramalan yang menjelaskan bahwa deretan observasi pada suatu variabel dipandang sebagai realisasi dari variabel random berdistribusi bersama. Gerakan musiman adalah gerakan rangkaian waktu yang sepanjang tahun pada bulan-bulan yang sama yang selalu menunjukkan pola yang identik, contohnya: musim hujan, musim panen. Gerakan random adalah

---

<sup>16</sup>Aswi dan Sukarna, *Analisis Deret Waktu* (Makassar: Andira Publisher, 2006), h. 21

gerakan naik turun waktu yang tidak dapat diduga sebelumnya dan terjadi secara acak contohnya: gempa bumi, kematian dan sebagainya.

Data curah hujan adalah data runtun waktu yang berbentuk musiman, yakni cenderung mengulangi pola tingkah gerak dalam periode musiman, adanya korelasi beruntun yang kuat pada jarak semusim yaitu waktu yang berkaitan dengan banyak observasi perperiode musim.

Asumsi yang penting yang harus dipenuhi dalam memodelkan runtun waktu adalah asumsi kestasioneran artinya sifat-sifat yang mendasari proses tidak dipengaruhi oleh waktu atau proses dalam keseimbangan. Apabila asumsi stasioner belum dipenuhi maka deret belum dapat dimodelkan. Namun, deret yang nonstasioner dapat ditransformasikan menjadi deret yang stasioner. Runtun waktu adalah himpunan observasi berurut dalam waktu atau dimensi apa saja yang lain<sup>17</sup>.

#### **E. Peramalan Dengan Metode ARIMA**

Metode ARIMA merupakan metode yang dikembangkan oleh George Box dan Gwilym Jenkins sehingga nama mereka sering disinonimkan dengan proses ARIMA yang diterapkan untuk analisis data dan peramalan data runtun waktu.

Metode ARIMA berbeda dengan metode peramalan lain karena metode ini dapat di pakai untuk semua tipe pola data. Metode ARIMA akan bekerja dengan baik apabila data runtun waktu yang digunakan bersifat dependen atau

---

<sup>17</sup>Zanzawi Soejoeti, *Materi Pokok Analisis Runtun Waktu* (Jakarta: Karunia. 1987), h. 36.

berhubungan satu sama lain secara statistik. Secara umum model ARIMA dirumuskan dengan notasi ARIMA sebagai berikut<sup>18</sup>:

$$\text{ARIMA } (p, d, q) \dots\dots\dots (2.2)$$

Keterangan:

$p$  = orde atau derajat autokolerasi (AR)

$d$  = orde atau derajat pembeda

$q$  = orde atau derajat (MA)

Model ARIMA secara musiman umumnya dinotasikan:

$$\text{ARIMA } (p, d, q) (P, D, Q)^s \dots\dots\dots (2.3)$$

Keterangan:

$(p, d, q)$  = bagian yang tidak musiman dari model

$(P, D, Q)$  = bagian musiman dari model

$s$  = jumlah periode musiman (untuk data yang dikumpulkan bulanan, kita ambil satu musiman penuh 12)

#### 1. Model AR

Model AR adalah model yang menggambarkan bahwa variabel dependent dipengaruhi oleh variabel dependent itu sendiri. Secara umum model AR mempunyai bentuk sebagai berikut:

$$Z_t = \phi_0 + \phi_1 Z_{t-1} + \dots + \phi_p Z_{t-p} + a_t \dots\dots\dots (2.4)$$

---

<sup>18</sup>Aswi dan Sukarna, *op. cit.*, h. 36

Keterangan:

$Z_t$  = nilai variabel dependent pada waktu t

$\phi_0$  = intersep/nilai konstan

$Z_{t-p}$  = variabel dependent yang dalam hal ini merupakan lag (beda waktu) dari variabel dependent pada satu periode sebelumnya

$a_t$  = residual pada waktu t

Orde dari model AR diberi notasi p yang ditentukan oleh jumlah periode variabel dependent yang masuk dalam model.

## 2. Model MA

Secara umum model MA mempunyai bentuk sebagai berikut:

$$Z_t = \theta_0 + a_t - \theta_{1at-1} - \theta_{2at-2} - \dots - \theta_{qat-q} \dots \dots \dots (2.5)$$

Keterangan:

$Z_t$  = nilai variabel dependent pada waktu t

$\theta_0$  = intersep / nilai konstan

$a_{t-1}, a_{t-2}, a_{t-q}$  = nilai residual sebelumnya

$\theta_1, \theta_2, \dots, \theta_3$  = koefisien model MA yang menunjukkan bobot

Perbedaan model MA dengan model AR terletak pada jenis variabel independent. Jika variabel pada model AR adalah nilai sebelumnya dari variabel independent maka pada model MA yang menjadi variabel independent adalah nilai residual pada periode sebelumnya.

### 3. Model ARIMA

Model AR dan MA dikombinasikan untuk menghasilkan model ARIMA dengan bentuk umum sebagai berikut:

$$Z_t = \phi_0 + \phi_1 Z_{t-1} + \dots + \phi_p Z_{t-p} + \theta_1 a_{t-1} - \theta_2 a_{t-2} - \dots - \theta_q a_{t-q} + a_t \dots \dots \dots (2.6)$$

Secara umum bentuk umum model ARIMA Box-Jenkins musiman atau ARIMA (p,d,q)(P,D,Q)<sup>12</sup> adalah<sup>19</sup>:

$$\phi_p(B)\Phi_p(B^s)(1-B)^d(1-B^s)^D Z_t = \theta_q(B)\Theta_Q(B^s)a_t \dots \dots \dots (2.7)$$

Keterangan:

(p,d,q) = orde AR, *differencing*, dan MA non-musiman

(P,D,Q) = orde AR, *differencing*, dan MA musiman

$\phi_p(B)$  = orde AR non-musiman

$\Phi_p(B^s)$  = orde AR musiman

$(1-B)^d$  = orde *differencing* non-musiman

$(1-B^s)^D$  = orde *differencing* musiman

$\theta_q(B)$  = orde MA non-musiman,  $\Theta_Q(B^s)$  = orde MA musiman

Dengan penggabungan ini diharapkan model ARIMA dapat mengakomodasi pola data yang tidak diidentifikasi secara sendiri-sendiri oleh model MA atau AR. Orde dari model ARIMA ditentukan oleh jumlah periode variabel independent baik dari nilai sebelumnya dari variable independent maupun nilai residual periode sebelumnya. Untuk menyatakan model ARIMA

---

<sup>19</sup>*Ibid.*, h. 193

$(p,d,q)(P,D,Q)^{12}$  selanjutnya secara aljabar sederhana tetap dapat berkepanjangan. Di sini notasi yang sangat bermanfaat adalah operasi sift mundur (*backward*) yang penggunaannya adalah  $BZ_t = Z_{t-1}$ . Dua penerapan B untuk sift  $Z_t$  akan menggeser data tersebut dua periode ke belakang dan seterusnya. Dan notasinya adalah  $B(BX_t) = B^2 Z_t = Z_{t-2}$

Untuk data bulanan maka digunakan  $B^{12}$  dan notasinya adalah  $B^{12} Z_t = X_{t-12}$  Operasi sift mundur tersebut sangat tepat untuk proses pembedaan.

Pembedaan pertama:

$$Z_t^1 = Z_t - Z_{t-1}$$

$$Z_t^1 = (1 - B)Z_t$$

Misal dari model ARIMA  $(1,1,0)(1,0,0)^{12}$ :

$$(1 - \phi_1 B^{12}) (1 - \theta_1 B) (1 - B)^1 Z_t = a_t$$

Keterangan:

$$(1 - \phi_1 B^{12}) = \text{AR (1) musiman}$$

$$(1 - B)^1 = \text{pembedaan tidak musiman}$$

$$(1 - \theta_1 B) = \text{AR (1) tidak musiman}$$

$$Z_t = \text{besarnya pengamatan (kejadian) pada waktu ke-t}$$

$$a_t = \text{suatu proses } white \text{ noise atau galat pada waktu ke-t yang}$$

diasumsikan mempunyai rata-rata 0 dan variansi konstan  $\sigma_a^2$ .

Jadi dalam penulisan model ARIMA musiman lebih efektif bila menggunakan operasi *backward* agar notasi yang dipakai lebih sederhana. Secara lengkap langkah-langkah metode ARIMA adalah :

a. Menghasilkan data yang stasioner

Data stasioner adalah data yang mempunyai rata-rata dan varians yang konstan sepanjang waktu. Dengan kata lain data stasioner adalah data yang tidak mengalami kenaikan atau penurunan. Misalnya data yang bersifat trend adalah contoh data yang tidak stasioner karena rata-ratanya berubah sepanjang waktu. Apabila data yang menjadi input dari model ARIMA tidak stasioner, perlu dimodifikasi untuk menghasilkan data yang stasioner. Salah satu metode yang umum dipakai adalah metode pembedaan (*differencing*). Metode ini dilakukan dengan cara mengurangi nilai data pada suatu periode dengan nilai periode sebelumnya.

Cara kerja metode ini dapat dilihat pada tabel berikut ini:

Tabel 2.2 Cara kerja metode pembeda

Data Asli	Pembeda Pertama	Data Hasil Transformasi
10		
15	15-10	5
20	20-15	5
25	25-20	5
30	30-25	5

(Sumber: Zanzawi Soejoeti, *Materi Pokok Analisis Runtun Waktu*)

Seperti yang dapat dilihat pada tabel 2.2, data asli yang dimiliki jelas menunjukkan pola trend yang tentu saja tidak stasioner. Setelah dilakukan pembedaan pertama data hasil transformasi ternyata sudah stasioner (nilainya 5 sepanjang waktu). Perlu diingat bahwa data yang dimasukkan sebagai input pada model ARIMA akan menentukan notasi dalam model ARIMA.

Tabel 2.3 Notasi Arima

Data input	Notasi ARIMA
Data asli	ARIMA (p,d,q)
Data hasil transformasi pembeda 1	ARIMA (p,1,q)
Data hasil transformasi pembeda 2	ARIMA (p,2,q)

(Sumber: BBMKG Wilayah IV Makassar)

b. Mengidentifikasi model sementara

Identifikasi model sementara dilakukan dengan membandingkan distribusi koefisien autokolerasi dan koefisien autokolerasi parsial aktual dengan distribusi teoritis. Secara umum berlaku prinsip sebagai berikut:

- 1) Jika koefisien autokolerasi menurun secara eksponensial menuju nol pada umumnya terjadi proses autoregresif (AR). Estimasi ordo AR dapat dilihat dari jumlah koefisien autokorelasi parsial yang berbeda secara signifikan dari nol. Sebagai contoh apabila koefisien autokorelasi menurun secara eksponensial menuju nol dan hanya koefisien



autokorelasi parsial orde satu yang signifikan model sementara tersebut adalah AR (1).

- 2) Jika koefisien autokorelasi parsial menurun secara eksponensial menuju nol, pada umumnya terjadi proses MA.
- 3) Jika baik koefisien autokorelasi maupun autokorelasi parsial menurun secara eksponensial menuju nol berarti terjadi proses ARIMA. Ordo dari ARIMA dapat dilihat dari jumlah koefisien autokorelasi dan koefisien autokorelasi parsial yang signifikan berbeda dari nol.

c. Melakukan estimasi parameter dari model sementara

Setelah model sementara untuk suatu runtun waktu diidentifikasi, langkah selanjutnya adalah mencari estimasi terbaik untuk parameter-parameter dalam model sementara tersebut. Untuk melakukan hitungan dengan metode estimasi digunakan program komputer dalam perhitungannya dan menggunakan program minitab versi 14.

Uji hipotesis dilakukan untuk mengetahui apakah parameter yang diperoleh signifikan atau tidak.

$$H_0 : \text{Parameter} = 0$$

$$H_1 : \text{Parameter} \neq 0$$

$$T_{\text{hitung}} = \text{SE Parameter estimasi} / \text{Parameter estimasi}$$

Keterangan: SE (standar error)

Pengambilan keputusan = Tolak  $H_0$  jika  $|T_{\text{hitung}}| > T_{\alpha/2, n-1}$

d. Pemeriksaan diagnostik

Langkah selanjutnya adalah pemeriksaan diagnostik yaitu memeriksa apakah model yang diestimasi cocok dengan data yang akan diperoleh. Pengujian kelayakan model dapat dilakukan dengan beberapa cara sebagai berikut:

1) *Overfitting*

*Overfitting* dilakukan apabila diduga bahwa mungkin diperlukan model yang lebih luas. Namun, dalam hal ini perlu diperhatikan bahwa dalam metode ARIMA berlaku prinsip parsimoni artinya model yang dipilih adalah model yang paling sederhana yaitu yang jangkauannya paling rendah dan komponennya paling sedikit.

2) Menguji residual (*error term*)

Secara sistematis residual dapat dihitung dengan cara mengurangi data hasil ramalan dengan data asli. Setelah nilai residual diketahui dilakukan perhitungan nilai koefisien autokorelasi dari nilai residual tersebut. Jika nilai-nilai koefisien korelasi dari residual untuk berbagai time lag tidak berbeda secara signifikan dari nol model dianggap memadai untuk dipakai sebagai model peramalan.

3) Uji kekurangan-kesesuaian (*lack of fit*) dengan *box-pierce Q*. Statistik

*box-pierece Q* dihitung dengan model sebagai berikut:

$$Q = n \sum_{k=1}^m r_k^2 \dots\dots\dots (2.8)$$

Keterangan:

$n$  = banyaknya data asli

$r_k$  = nilai koefisien autokorelasi time lag  $k$

Jika nilai  $Q$  lebih kecil dari nilai pada tabel *Chi-Square* dengan derajat kebebasan selisih dari  $mpq$ , dimana  $p$  dan  $q$  adalah orde dari AR dan MA. Sebaliknya jika nilai  $Q$  lebih kecil dari *Chi-Square* model belum dianggap memadai dan harus mengulangi langkah sebelumnya.

e. Menggunakan model terpilih untuk peramalan

Setelah diperoleh model memadai, peramalan pada satu atau lebih periode kedepan dapat dilakukan. Dasar-dasar analisis untuk model ARIMA. Pemilihan model dalam metode ARIMA dilakukan dengan mengamati distribusi koefisien autokorelasi dan koefisien autokorelasi parsial.

1) Koefisien autokorelasi

Koefisien autokorelasi menunjukkan arah dan keeratan hubungan 2 variasi sehingga dapat menggambarkan apa yang terjadi pada 1 variabel bila terjadi perubahan pada variabel yang lain. Koefisien autokorelasi mirip dengan koefisien korelasi, hanya saja koefisien ini menunjukkan keeratan hubungan antara nilai variabel yang sama tetapi pada periode waktu yang berbeda. Untuk memperjelas konsep koefisien autokorelasi, diberikan contoh dalam tabel 2.4 sebagai berikut:

Tabel 2.4 Data variabel X berbagai Lag

Variabel X	Variabel Y	Variabel Z
10	20	30
20	30	40
30	40	
40		

(Sumber: BBMKG Wilayah IV Makassar)

Variabel Y sebenarnya adalah variabel X hanya saja periode dimundurkan (secara teknis distribusi time lag 1 periode). Variabel Z juga adalah variabel X hanya saja periodenya dimundurkan 2 periode (secara teknis distribusi time lag 2 periode). Apabila dilakukan perhitungan kolerasi antara variabel X dan variabel Y akan dihasilkan koefisien autokolerasi time lag 1 periode (dilambang dengan  $r_1$ ) Suatu koefisien autokorelasi perlu diuji untuk menentukan apakah secara statistik untuk itu perlu dihitung kesalahan standar dengan rumus

$$S_{\phi_{kk}} = \sqrt{\frac{1}{n}} \dots \dots \dots (2.9)$$

Dimana n = menunjukkan jumlah data

Koefisien autokorelasi adalah suatu fungsi yang menunjukkan besarnya korelasi (hubungan linear) antara pengamatan pada waktu t (dinotasikan dengan  $Z_t$ ) dengan pengamatan pada waktu sebelumnya

(dinotasikan  $Z_{t-1}, Z_{t-2}, \dots, Z_{t-k}$  . Untuk suatu deret waktu  $Z_1, Z_2, \dots, Z_n$  maka nilai fungsi autokorelasinya adalah sebagai berikut:

Nilai autokorelasi lag k

$$r_k = \text{corr}(Z_t, Z_{t-k})$$

$$r_k = \frac{\sum_{t=1}^{n-k} (Z_t - \bar{Z})(Z_{t-k} - \bar{Z})}{\sum_{t=1}^n (Z_t - \bar{Z})^2} \dots \dots \dots (2.10)$$

Dengan mengamati distribusi koefisien autokorelasi, analisis dapat mengidentifikasi pola data dengan pedoman umum sebagai berikut:

- a) Apabila nilai koefisien autokorelasi pada timelag 2 periode, 3 periode tidak berbeda signifikan dari nol maka data tersebut adalah data stasioner.
- b) Apabila nilai koefisien autokorelasi pada time lag pertama secara berurutan berbeda secara signifikan dari nol, maka data tersebut adalah data yang menunjukkan pola trend atau data tidak stasioner.
- c) Apabila nilai koefisien autokorelasi pada beberapa time lag mempunyai jarak sistematis yang berbeda secara signifikan dari nol, data tersebut adalah data musiman.

## 2) Autokorelasi parsial

Koefisien autokorelasi parsial mengukur tingkat keeratan hubungan antara  $X_t$  dengan  $X_{t-k}$ . Sedangkan Pengaruh dari time lag

1,2,3.... dan seterusnya sampai k-1 dianggap konstan. Dengan kata lain koefisien autokorelasi parsial mengukur derajat hubungan antara nilai sekarang dengan nilai sebelumnya (untuk time lag tertentu), sedangkan pengaruh nilai variabel time lag yang lain dianggap konstan.

Rumus autokorelasi parsial atau  $\phi_{kk}$  adalah:

$$\phi_{kk} = \frac{\rho_k - \sum_{j=1}^{k-1} \phi_{k-1,j} \rho_{k-j}}{1 - \sum_{j=1}^{k-1} \theta_{k-1,j} \rho_j} \dots\dots\dots (2.11)$$

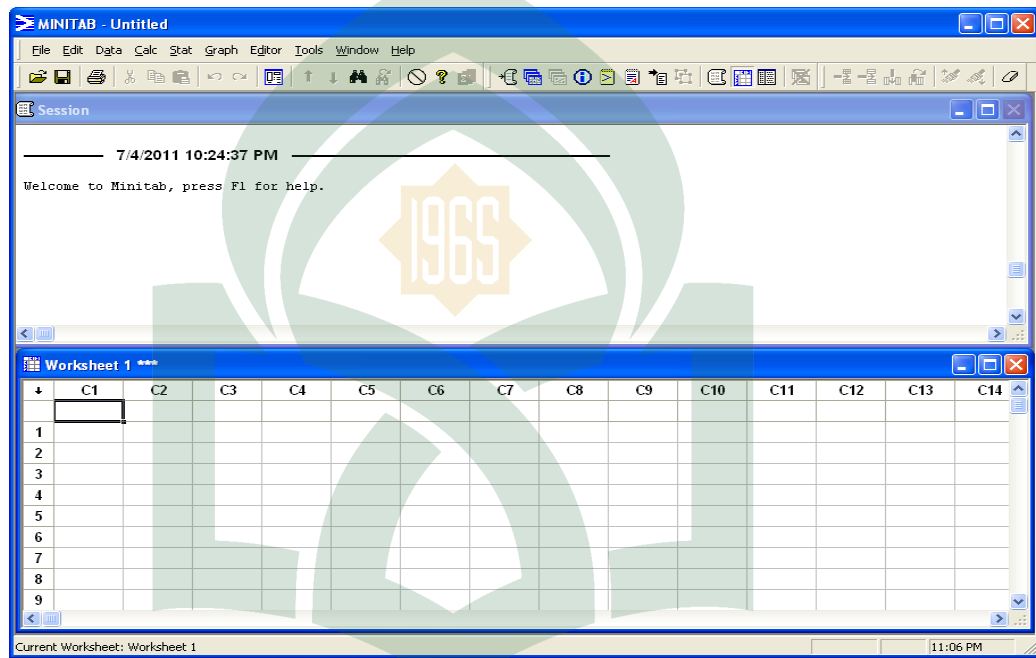
#### F. Software Minitab Sebagai Alat Bantu Peramalan

Sekarang ini komputer merupakan bukan barang mewah lagi, tapi merupakan salah satu kebutuhan pokok, apalagi di dunia pendidikan, ekonomi, maupun yang lain. Dengan bantuan komputer kita dapat menyelesaikan dengan cepat dan tepat masalah-masalah terutama yang berhubungan dengan pengolahan huruf dan angka.

Dalam melakukan peramalan kuantitatif ada beberapa *software* aplikasi komputer yang dapat digunakan untuk membentuk dalam melakukan peramalan yang cepat dan akurat. *Software* yang dapat digunakan untuk peramalan antara lain SPSS, Minitab, dan Microsoft Excel. Khusus untuk melakukan peramalan dengan analisis runtun waktu lebih tepat menggunakan *software* minitab karena *software* komputer ini cukup lengkap untuk menyelesaikan permasalahan tersebut.

*Software* minitab sebagai media pengolahan statistik terutama proses peramalan menyediakan berbagai jenis perintah yang memungkinkan proses

pemasukan data, manipulasi data, pembuatan grafik, peringkasan numeric, analisis statistik dan peramalan itu sendiri. Perkembangan *software* cukup baik dan saat ini yaitu versi yang terakhir diluncurkan adalah Minitab For Window Release 14.



**Gambar 2.3** Tampilan window program minitab versi 14

### 1. Metode Peramalan

Metode peramalan sederhana yang didasarkan pada pemikiran bahwa peramalan yang reliabel dapat dilakukan melalui pemodelan pola data pada periode-periode sebelumnya, dan kemudian mengekstrapolasi pola tersebut ke masa depan. Oleh karenanya, langkah pertama yang perlu dilakukan pada metode peramalan sederhana adalah melakukan analisis trend untuk melihat kecenderungan pergerakan data pada periode-periode waktu sebelumnya.

Untuk kepentingan tersebut, kita bisa menggunakan time series plot, yaitu membuat diagram scatter antara data terhadap waktu.

Dalam pengolahan data minitab ada empat analisis trend, pada kesempatan ini akan kita bahas empat bentuk umum dari trend data tersebut.

a. Trend linear

Trend linear adalah kecenderungan data dimana perubahannya berdasarkan waktu adalah tetap (konstan). Trend linear memiliki model sebagai berikut:

$$Y_t = \beta_0 + \beta_1 T \dots\dots\dots (2.12)$$

Keterangan:

$Y_t$  = nilai data pada tahun  $t$

$\beta_0$  = konstanta, yang menunjukkan nilai data pada tahun awal

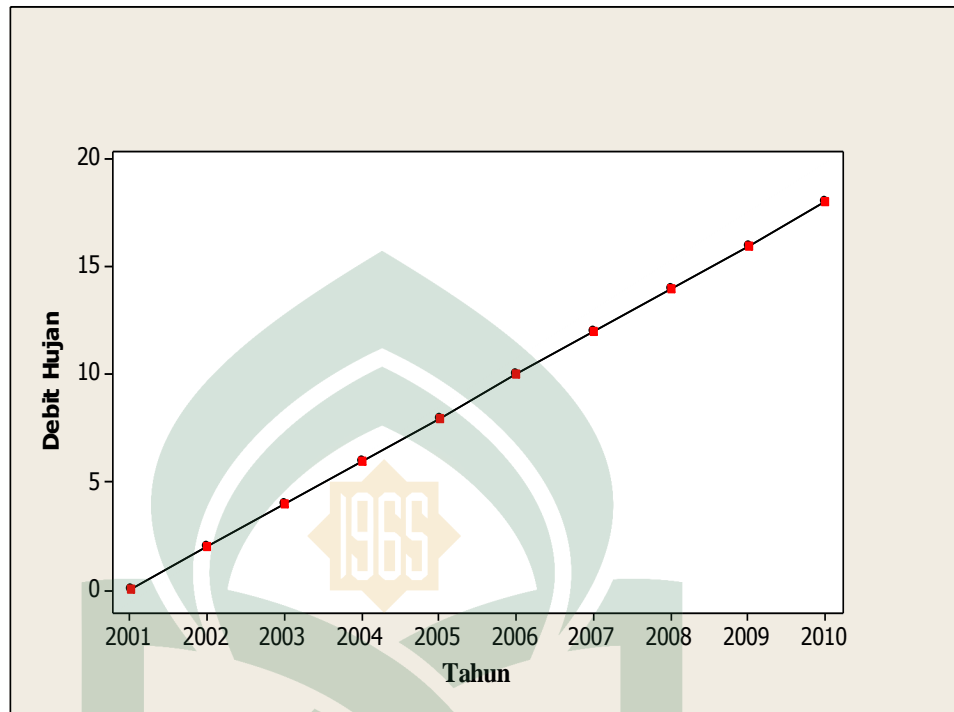
$\beta_1$  = besarnya perubahan data dari satu periode ke periode lainnya.

$T$  = tahun

Secara grafis, contoh time series plot dari trend linear akan berbentuk pola garis lurus.







**Gambar 2.4** Grafik trend linear

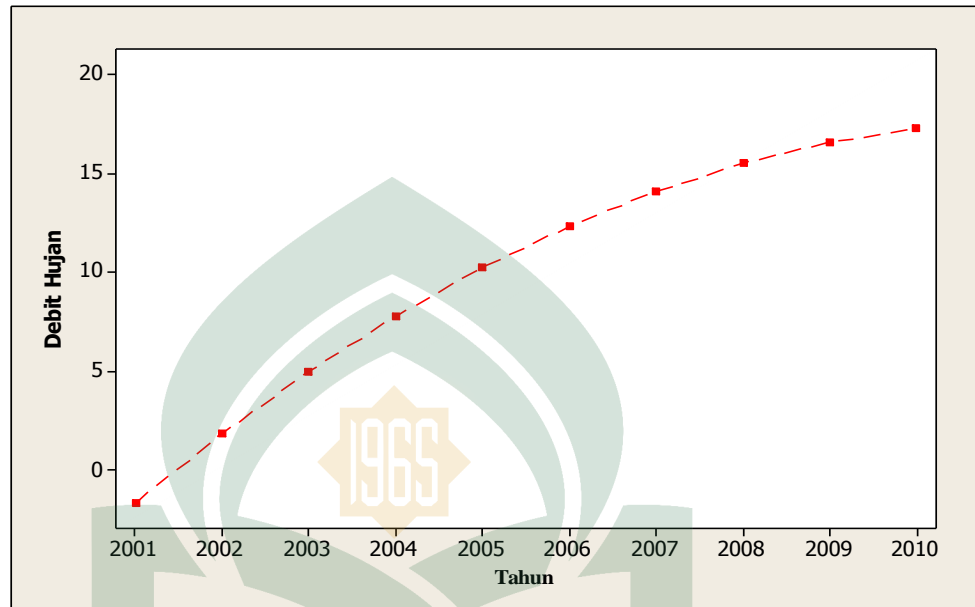
Titik-titik data tidak akan persis seluruhnya melewati garis lurus, tetapi secara umum, pola yang terlihat akan membentuk seperti garis lurus. Oleh karenanya, jika trend data membentuk seperti pola tersebut di atas, maka kita dapat menggunakan model trend linear untuk peramalan. (Catatan: tafsiran yang sama juga berlaku untuk model trend lainnya)

b. Trend kuadrat

Trend kuadrat adalah kecenderungan data yang kurvanya berpola lengkungan (*curvature*). Trend kuadrat memiliki model sebagai berikut:

$$Y_t = \beta_0 + \beta_1 T + \beta_2 T^2 \dots\dots\dots (2.13)$$

Secara grafis, contoh time series plot dari trend kuadratik sebagai berikut.



**Gambar 2.5** Grafik trend kuadratik

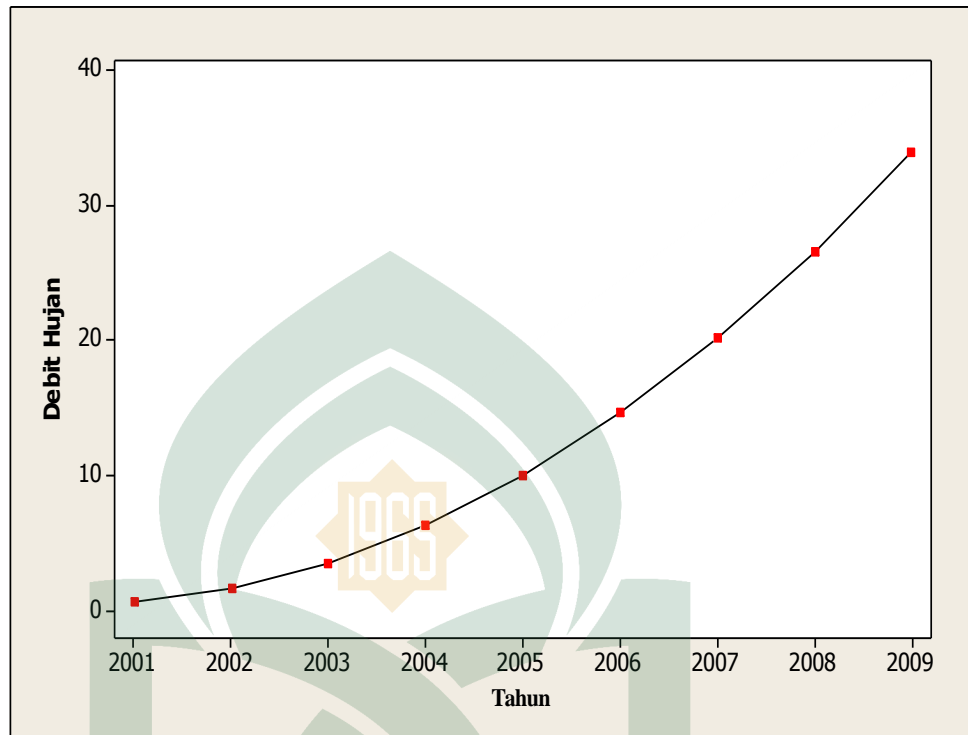
c. Trend pertumbuhan eksponensial

Trend pertumbuhan eksponensial adalah kecenderungan data dimana perubahannya semakin lama semakin bertambah secara eksponensial. Trend pertumbuhan eksponensial memiliki model sebagai berikut:

$$Y = \beta_0 e^{\beta_1 T} \text{ atau } \ln(Y) = \ln \beta_0 + \beta_1 T \dots \dots \dots (2.14)$$

Dimana e adalah bilangan = 2,71828

Secara grafis, contoh time series plot dari trend pertumbuhan eksponensial sebagai berikut.



**Gambar 2.6** Grafik trend pertumbuhan eksponensial

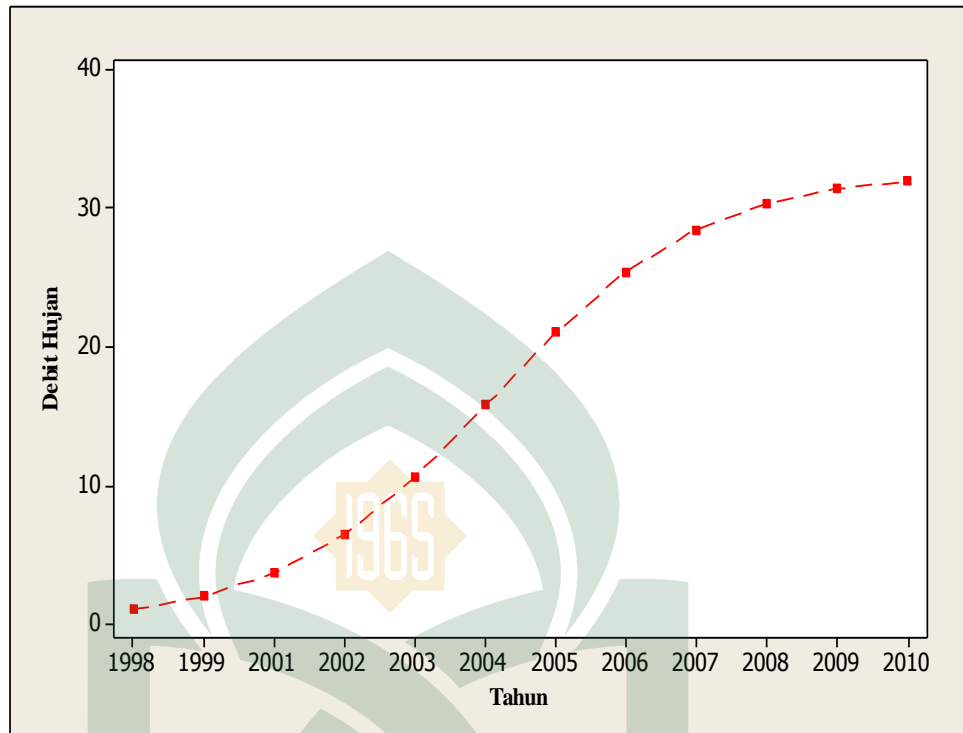
d. Trend kurva S

Trend kurva S adalah kecenderungan data dalam kasus dimana data time series mengikuti bentuk kurva S. Karakteristik kurva S adalah pada awalnya pertumbuhan lambat, kemudian meningkat pesat dan sampai pada titik tertentu kemudian melambat lagi dan cenderung tetap.

Trend kurva S memiliki model sebagai berikut:

$$Y_t = e^{(\beta_0 + (\beta_1/T))} \text{ atau } \ln(Y) = \beta_0 + (\beta_1/T) \dots \dots \dots (2.15)$$

Secara grafis, contoh time series plot dari trend kurva S sebagai berikut.



**Gambar 2.7** Grafik trend kurva S

## 2. Estimasi dan pemilihan model dengan minitab

Peramalan ini akan memberikan tahapan estimasi model untuk metode peramalan sederhana, sekaligus cara memilih model terbaik dari model-model yang ada.

Dalam output grafik minitab akan memberikan nilai MAPE, MAD dan MSD. Semakin kecil nilai-nilai MAPE, MAD, atau MSD, semakin kecil nilai kesalahannya. Oleh karenanya, dalam menetapkan model yang akan

digunakan dalam peramalan adalah memilih model dengan nilai MAPE, MAD atau MSD yang paling kecil<sup>20</sup>

Secara numeris, nilai-nilai yang umum adalah:

- a. MAPE (*Mean Absolute Percentage Error*) mengukur ketepatan nilai dugaan model, yang dinyatakan dalam bentuk rata-rata persentase absolut kesalahan.

$$\text{MAPE} = \frac{\sum |y_t - \hat{y}_t| / y_t}{n} \times 100 \dots\dots\dots (2.16)$$

di mana  $y_t$  adalah nilai aktual dan  $\hat{y}_t$  adalah nilai ramalan. Perbedaan antara  $y_t$  dan  $\hat{y}_t$  dibagi dengan nilai aktual  $y_t$  lagi.. Nilai absolut dari perhitungan ini dijumlahkan untuk setiap atau perkiraan titik dipasang dalam waktu dan dibagi lagi dengan jumlah poin  $n$  dipasang. Hal ini membuat kesalahan persentase sehingga seseorang dapat membandingkan kesalahan *time series* dipasang di tingkat yang berbeda.

- b. MAD (*Mean Absolute Deviation*), mengukur ketepatan nilai dugaan model, yang dinyatakan dalam bentuk rata-rata absolut kesalahan. Dalam statistik, kesalahan absolut rata-rata adalah kuantitas yang digunakan untuk mengukur seberapa dekat ramalan atau prediksi adalah hasil akhirnya.

---

<sup>20</sup>Junaidi, "Estimasi dan Pemilihan Model dengan Minitab (Seri 3 peramalan)." *Wordpress.com*, 14 Maret 2009. <http://junaidichaniago.wordpress.com/2009/03/14/estimasi-dan-penentuan-model-dengan-minitab-seri-3-peramalan/> (13 Agustus 2011).

Kesalahan absolut rata-rata sebagai berikut:

$$MAD = \frac{\sum |y_t - \hat{y}_t|}{n} \dots \dots \dots (2.17)$$

- c. MSD (*Mean Squarred Deviation*), mengukur ketepatan nilai dugaan model, yang dinyatakan dalam rata-rata kuadrat dari kesalahan

$$MSD = \frac{\sum |y_t - \hat{y}_t|^2}{n} \dots \dots \dots (2.18)$$

Namun demikian, ada dua catatan penting terkait dengan aplikasi program minitab ini untuk peramalan.

- 1) Dalam output minitab, persamaan model trend pertumbuhan eksponensial adalah:

$$Y_t = \beta_0 c^T \dots \dots \dots (2.19)$$

Dengan  $c = e^T$

Keterangan  $e = 2,71828$

$T =$  Tahun

- 2) Model kurva S dalam Minitab adalah model *Pearl-Reed logistic* dengan rumus sebagai berikut:

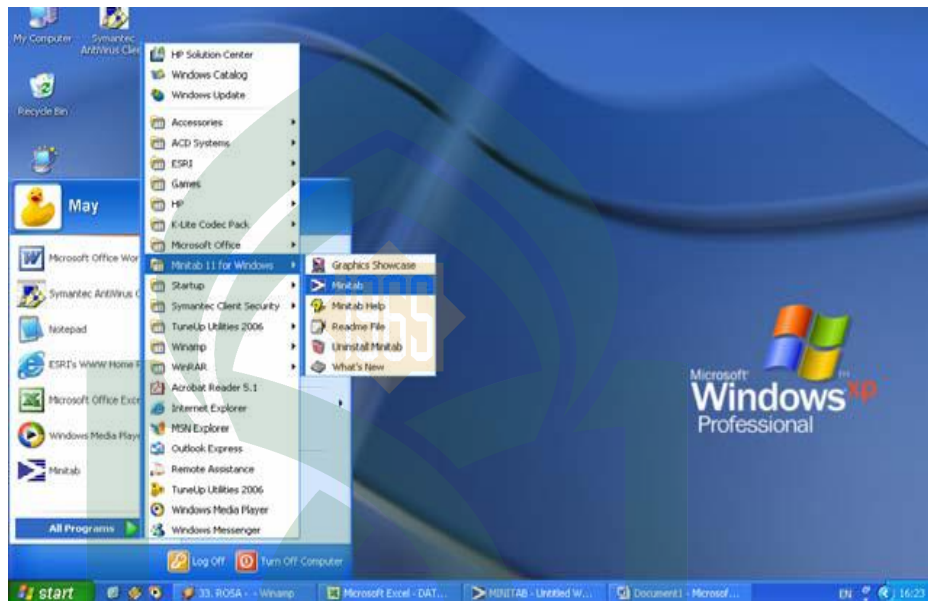
$$Y_t = \frac{10^a}{\beta_0 + \beta_1 (\beta_2^{T-1})} \dots \dots \dots (2.20)$$

3. Langkah-langkah dalam melakukan peramalan

Adapun langkah-langkah dalam melakukan peramalan dengan bantuan *software* minitab dapat dijelaskan sebagai berikut:

a. Menginput data ke program minitab

*Software* minitab yang digunakan yaitu minitab 14, dengan tampilan *window* seperti pada Gambar 2.8. (Lampiran 1)



**Gambar 2.8** Tampilan window minitab versi 14

- b. Langkah selanjutnya yaitu membuat grafik trend. (Lampiran 2)
- c. Menggambar grafik fungsi auto korelasi (FAK) dan fungsi auto korelasi parsial (FAKP).

Untuk menentukan apakah data runtun waktu stasioner atau tidak dan untuk menentukan model yang tepat dari data tersebut, maka digunakan Grafik FAK dan FAKP. Adapun langkah-langkah yang dilakukan dalam membuat grafik FAK dan FAKP dapat dilihat pada Lampiran 3.

d. Menghitung data selisih

Jika data aslinya tidak stasioner, maka untuk menentukan kestasioneran data runtun waktu digunakan data selisih. Langkah-langkah pembuatannya dapat dilihat pada lampiran 4.

e. Peramalan

Setelah langkah-langkah seperti di atas selesai, maka tinggal melakukan peramalan. Langkah-langkah untuk melakukan peramalan dapat dilihat pada lampiran 5.





## **BAB III**

### **METODOLOGI PENELITIAN**

#### **A. Ruang Lingkup**

Ruang lingkup kegiatan pada penulisan ini adalah Balai Besar Meteorologi Klimatologi dan Geofisika (BBMKG) Wilayah IV Makassar yang terletak di Jalan Racing Center Makassar. BBMKG adalah unit pelaksana teknis yang mempunyai tugas menyelenggarakan kegiatan pengamatan, pengumpulan atau penyebaran data, penganalisaan dan evaluasi, prakiraan dan pelayanan jasa di wilayahnya termasuk percobaan dan penyelidikan.

#### **B. Variabel Penelitian**

Variabel yang digunakan pada penyusunan tugas akhir ini adalah data curah hujan bulanan Kecamatan Tempe Kabupaten Wajo dari Bulan Januari Tahun 2001 sampai Bulan Desember Tahun 2010.

#### **C. Cara Pengambilan Data**

Dalam penelitian ini metode pengambilan data dilakukan dengan cara metode dokumentasi, dimana penulis mengumpulkan data bulanan curah hujan dari Januari 2001 sampai dengan Desember 2010 di Balai Besar Meteorologi Klimatologi dan Geofisika Wilayah IV Makassar.

## D. Metode Analisis Data

Data yang diperoleh dianalisis dengan menggunakan analisis runtun waktu. Dalam perhitungan digunakan program minitab versi 14. Adapun langkah-langkah dalam analisis runtun waktu sebagai berikut:

### 1. Kestasioneran data

Hal yang pertama dilakukan dalam melakukan peramalan analisis runtun waktu adalah menghasilkan data yang stasioner artinya data mempunyai rata-rata dan varians yang sama sepanjang waktu. Apabila data yang menjadi input dari model ARIMA tidak stasioner, perlu dimodifikasi untuk menghasilkan data yang stasioner. Metode yang digunakan adalah metode pembedaan (*differencing*). Metode ini dilakukan dengan cara mengurangi nilai data pada suatu periode dengan nilai periode sebelumnya.

### 2. Identifikasi model

Tahap kedua dalam melakukan peramalan dengan metode ini adalah menentukan model analisis runtun waktu berdasarkan fungsi autokorelasi (FAK) dan fungsi autokorelasi parsial (FAKP). Salah satu fungsi autokorelasi digunakan untuk menentukan kestasioneran data runtun waktu jika dari fungsi autokorelasi data asli ternyata data belum stasioner, maka dilakukan pemulusan data, yaitu dengan cara mencari derajat selisih dari data asli dengan menggunakan derajat selisih satu atau dua. Di samping itu fungsi autokorelasi dapat digunakan untuk mengidentifikasi model analisis runtun waktu, selain fungsi autokorelasi juga terdapat fungsi autokorelasi parsial

yang berguna untuk menentukan model dari data terkait. Diamati fungsi autokorelasi dan fungsi autokorelasi parsial apabila fungsi autokorelasi turun lambat maka yang berperan dalam penentuan model adalah fungsi autokorelasi parsial, artinya jika fungsi autokorelasi parsial terputus pada lag ke-1 (melewati garis merah) berarti modelnya AR (1), jika terputus pada lag ke-2 berarti modelnya AR (2). Sebaliknya fungsi autokorelasi parsial turun lambat, maka jika fungsi autokorelasi terputus pada lag ke-1 maka modelnya adalah MA(1) dan jika terputus pada lag ke-2 berarti modelnya MA(2)

### 3. Estimasi

Tahapan selanjutnya setelah diketahui model yang tepat dari data tersebut yaitu mencari nilai estimasi dari model tersebut. Nilai estimasi tersebut kemudian akan digunakan untuk menentukan model final dalam melakukan peramalan.

### 4. Pemeriksaan diagnostik

Dari pengamatan terhadap estimasi FAK dan FAKP yang diperoleh dari data runtun waktu dengan metode Box-Jenkins diharapkan dapat diketahui pola runtun waktu itu dapat dituangkan dalam model umum seperti di atas. Estimasi awal yang diperoleh dalam langkah identifikasi dapat digunakan sebagai nilai awal dalam metode estimasi secara iteratif. Selanjutnya dilakukan uji statistik untuk verifikasi apakah model yang telah diestimasi itu cukup cocok untuk peramalan dan uji kesesuaian model meliputi kecukupan model (uji apakah sisanya *white noise*). Uji sisa *white noise* dapat

dituliskan sebagai berikut:  $H_0$  = model memenuhi syarat *white noise* (menerima  $H_0$  apabila  $p \geq \alpha$ ) dan menolak  $H_0$  menolak apabila  $p \leq \alpha$ .

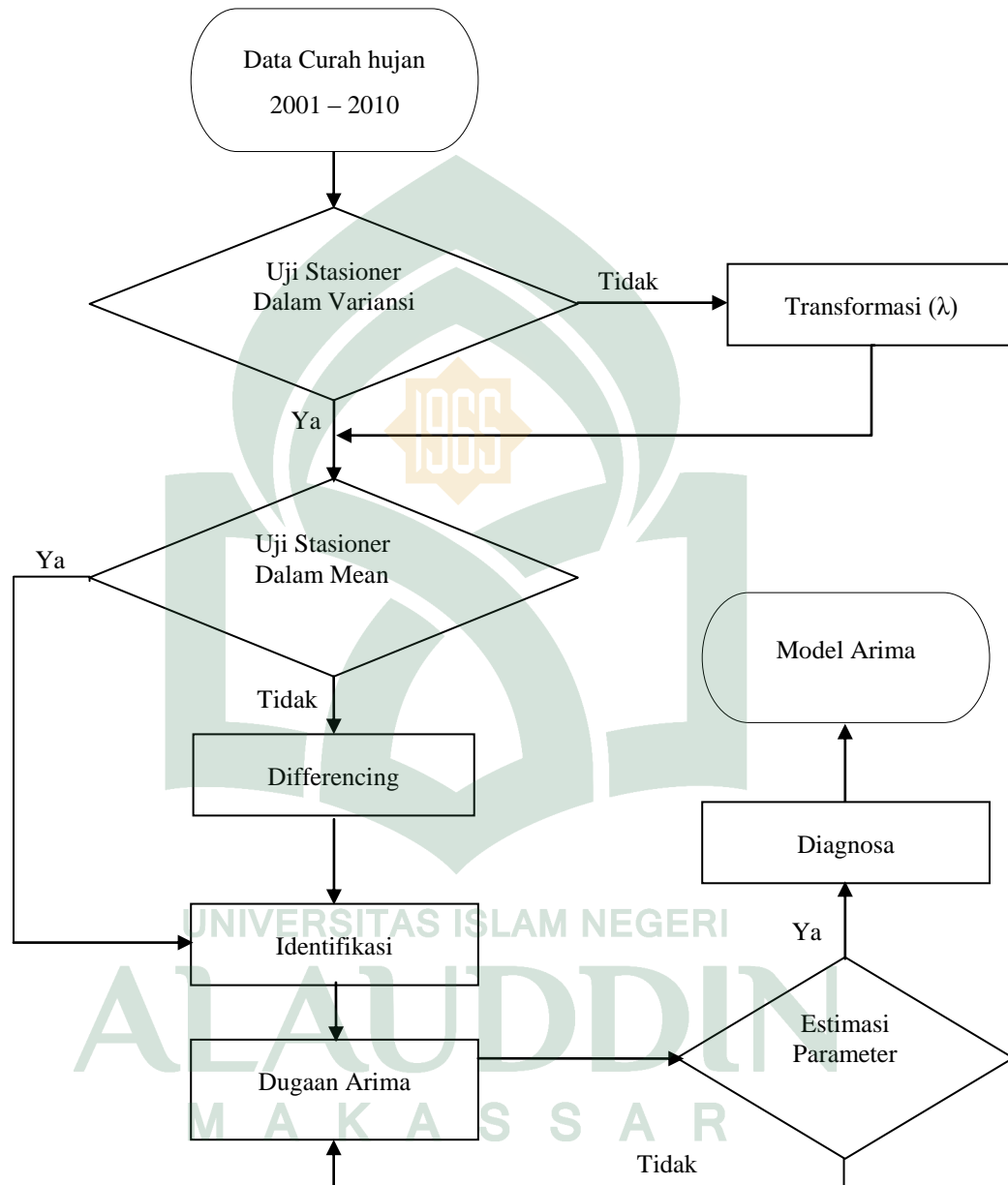
## 5. Peramalan

Peramalan (*forecasting*) adalah suatu kegiatan untuk memperkirakan apa yang akan terjadi dimasa yang akan datang. Peramalan diperlukan untuk menetapkan kapan suatu peristiwa akan terjadi atau timbul, sehingga tindakan yang tepat dapat diambil. Untuk menentukan peramalan (*forecasting*) curah hujan bulanan tahun 2010 dengan metode runtun waktu di BBMKG, maka langkah selanjutnya yaitu dengan memasukan data curah hujan dari tahun 2001 sampai tahun 2010 dalam program minitab versi 14. Data yang dimasukkan tersebut adalah data asli bukan data selisih.

### E. Flowchart Pemodelan ARIMA

Adapun tahapan yang dilakukan dalam menentukan model ARIMA terdiri dari identifikasi model, estimasi parameter, dan cek diagnosa. Tahap identifikasi berfungsi untuk menentukan orde model ARIMA melalui bentuk FAK dan bentuk FAKP dari data yang sudah stasioner. Estimasi parameter berfungsi untuk menduga nilai besaran konstanta dan koefisien dari model AR dan MA. Sedangkan cek diagnosa berfungsi untuk menguji kesesuaian model melalui uji residual apakah sudah memenuhi syarat *white noise* dan berdistribusi normal.

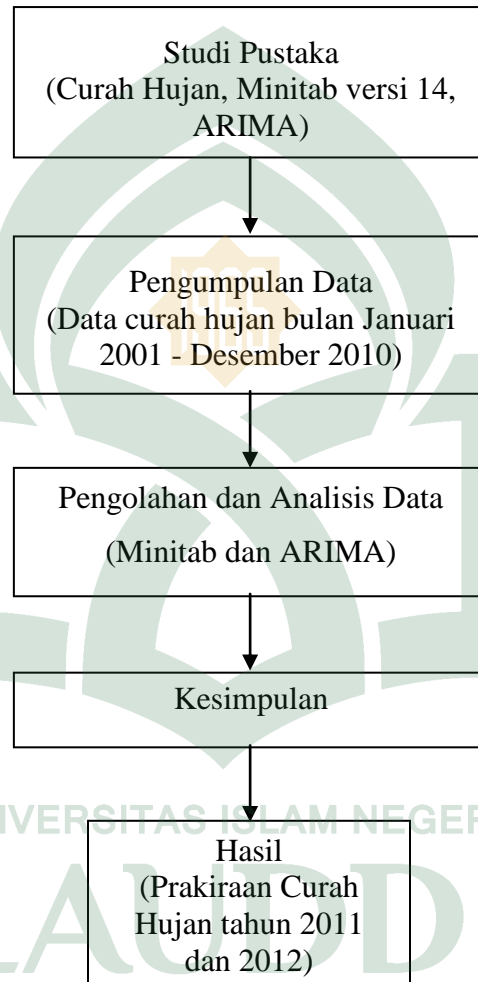
Adapun flowchart pemodelan ARIMA sebagai berikut:



**Gambar 3.1** Flowchart pemodelan ARIMA

## F. Diagram Alur Penelitian

Adapun langkah-langkah yang dilakukan dalam penelitian mengikuti diagram alur berikut ini:



**Gambar 3.2** Diagram alur penelitian

## BAB IV

### HASIL PENELITIAN DAN PEMBAHASAN

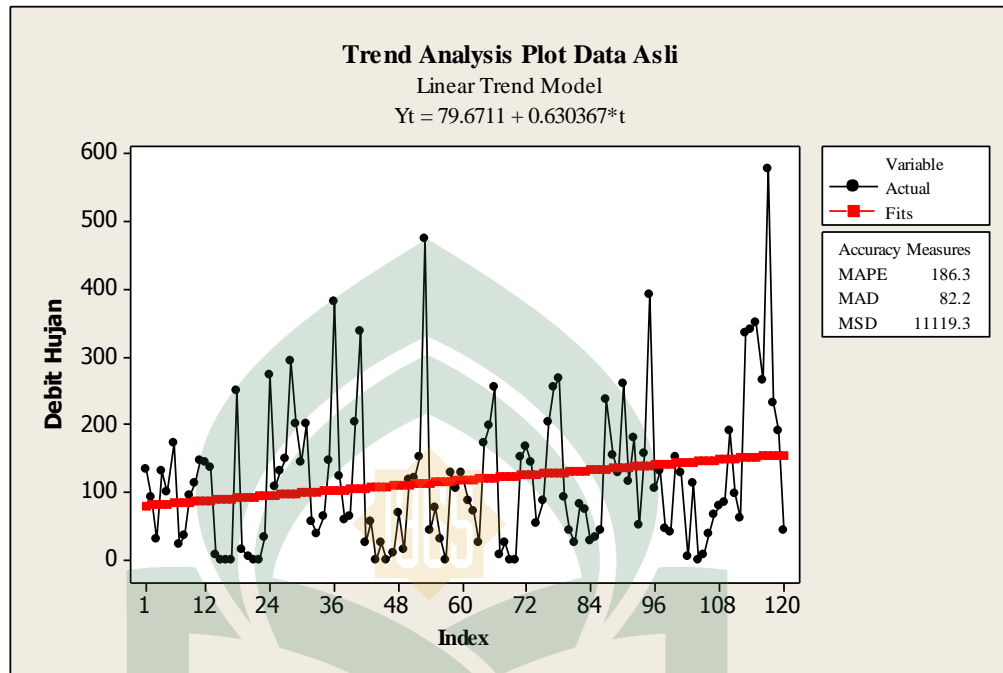
#### A. Hasil Penelitian

Peramalan dengan menggunakan analisis runtun waktu memerlukan data historis minimal 50 data runtun waktu tetapi, dalam peramalan ini menggunakan 120 data runtun waktu sehingga untuk melakukan peramalan curah hujan daerah Tempe diperlukan data curah hujan bulanan dari bulan Januari tahun 2001 sampai dengan bulan Desember tahun 2010. Data tersebut ada pada Lampiran 6.

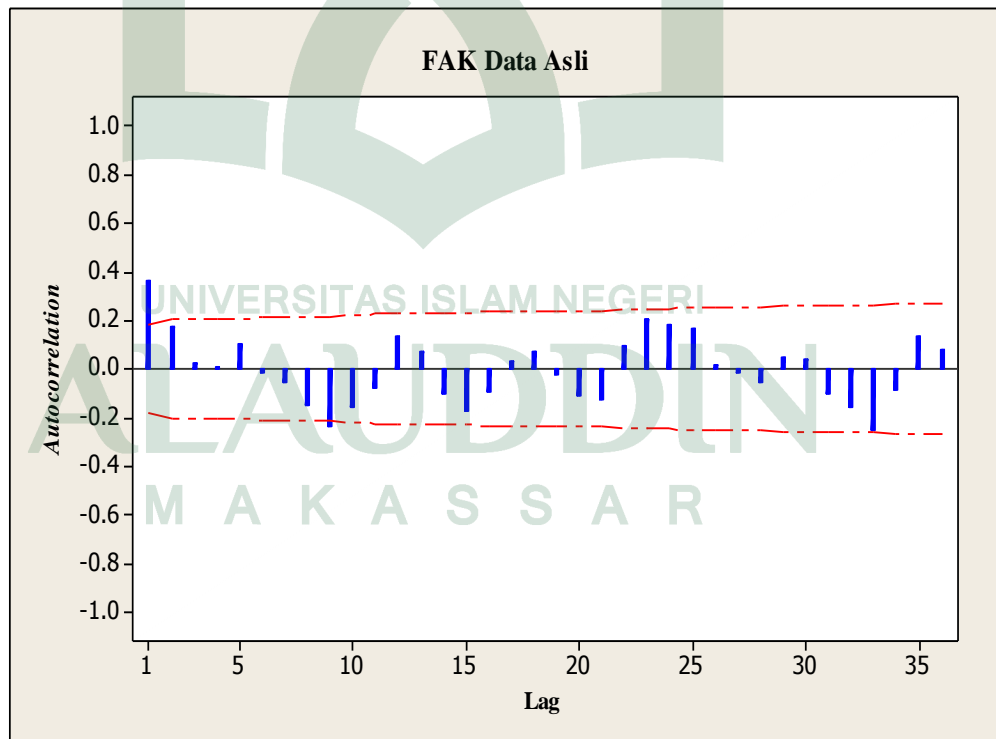
Dari hasil perhitungan dengan menggunakan bantuan software minitab berdasarkan langkah-langkah yang telah dijabarkan pada bab II terhadap data curah hujan Kecamatan Tempe diperoleh hasil sebagai berikut:

##### 1. Pengujian stasioner data

Pada tahap ini yang pertama kali dilakukan adalah membuat trend, FAK dan FAKP data asli curah hujan untuk mengetahui kestasioneran data.



Gambar 4.1 Trend data asli

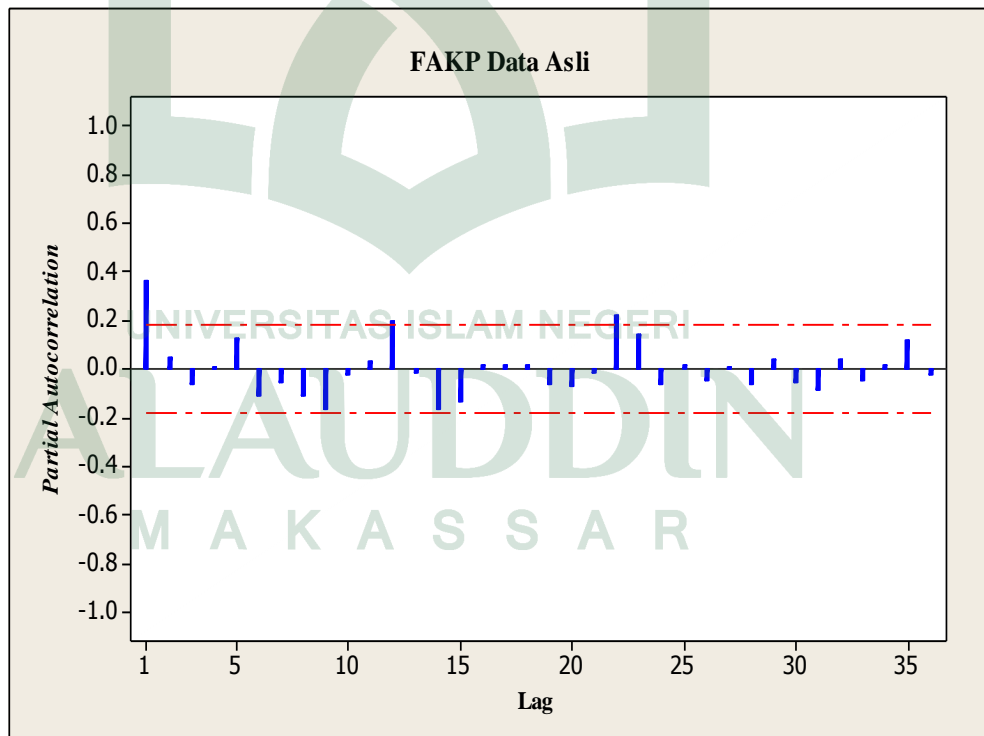


Gambar 4.2 FAK data asli



Lag	ACF	T	LBQ				
1	0.362047	3.97	16.13	20	-0.106654	-0.89	48.74
2	0.173873	1.70	19.88	21	-0.124631	-1.03	51.04
3	0.023093	0.22	19.94	22	0.091582	0.75	52.29
4	0.004493	0.04	19.95	23	0.206719	1.69	58.74
5	0.105954	1.01	21.38	24	0.180010	1.44	63.68
6	-0.016742	-0.16	21.41	25	0.168316	1.32	68.05
7	-0.053251	-0.50	21.78	26	0.012526	0.10	68.07
8	-0.150114	-1.41	24.72	27	-0.015687	-0.12	68.11
9	-0.237574	-2.20	32.17	28	-0.051437	-0.40	68.53
10	-0.154674	-1.38	35.35	29	0.043948	0.34	68.84
11	-0.080508	-0.71	36.22	30	0.042179	0.33	69.13
12	0.131385	1.15	38.56	31	-0.103331	-0.80	70.89
13	0.069118	0.60	39.22	32	-0.155075	-1.19	74.89
14	-0.102088	-0.88	40.66	33	-0.249107	-1.89	85.33
15	-0.174126	-1.49	44.88	34	-0.084047	-0.62	86.53
16	-0.097478	-0.82	46.22	35	0.131423	0.96	89.51
17	0.028906	0.24	46.34	36	0.081309	0.59	90.66
18	0.067256	0.56	46.99				
19	-0.024100	-0.20	47.07				

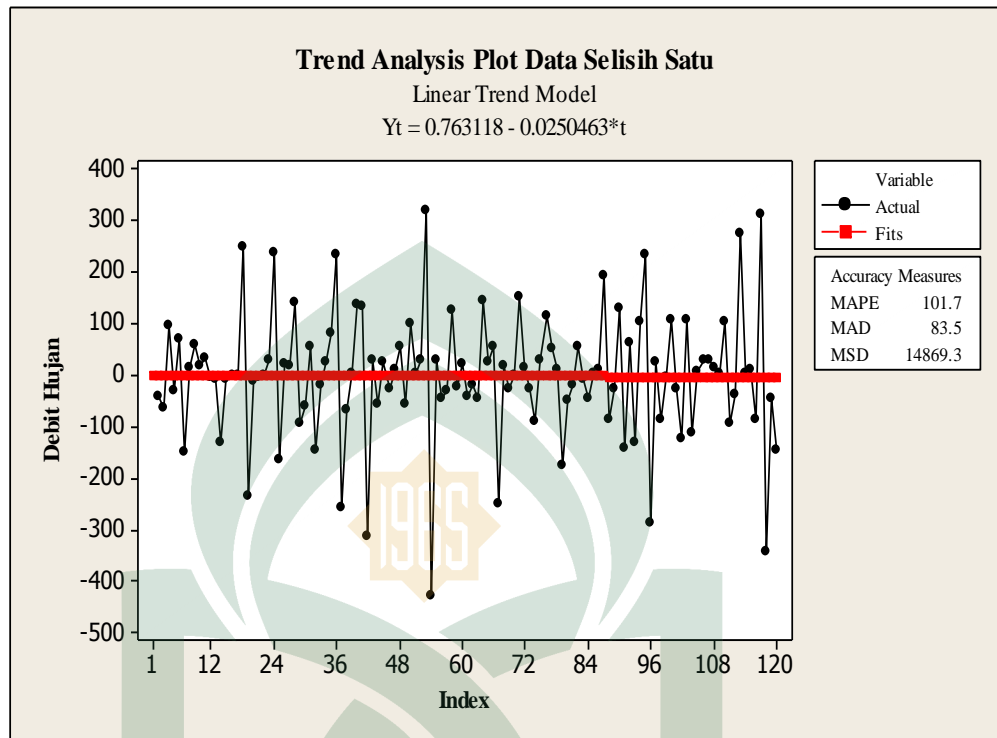
Keterangan: *ACF* = Autocorrelation Function  
 T = uji statistik  
 LBQ = *ljung-Box Q*



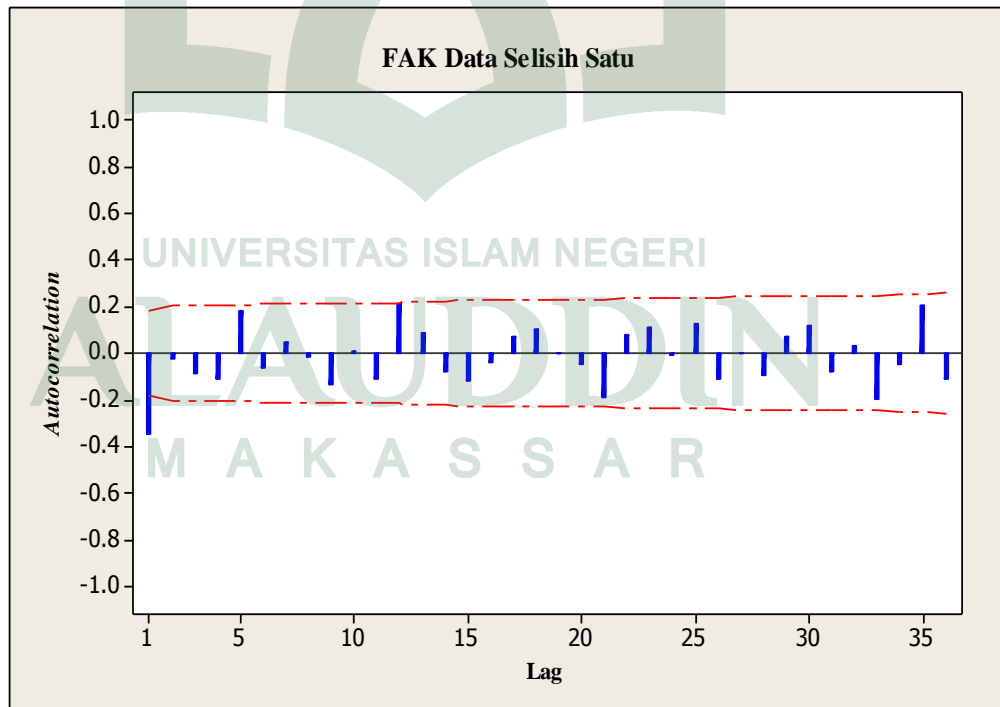
Gambar 4.3 FAKP data asli

Lag	PACF	T			
1	0.362047	3.97	19	-0.062815	-0.69
2	0.049251	0.54	20	-0.073278	-0.80
3	-0.062975	-0.69	21	-0.018342	-0.20
4	0.008037	0.09	22	0.219607	2.41
5	0.128911	1.41	23	0.142307	1.56
6	-0.108819	-1.19	24	-0.063735	-0.70
7	-0.052082	-0.57	25	0.013936	0.15
8	-0.107739	-1.18	26	-0.049970	-0.55
9	-0.164347	-1.80	27	0.004075	0.04
10	-0.021462	-0.24	28	-0.066290	-0.73
11	0.028776	0.32	29	0.037079	0.41
12	0.193347	2.12	30	-0.056771	-0.62
13	-0.016390	-0.18	31	-0.088792	-0.97
14	-0.165787	-1.82	32	0.036317	0.40
15	-0.132004	-1.45	33	-0.045882	-0.50
16	0.013441	0.15	34	0.014530	0.16
17	0.013037	0.14	35	0.117579	1.29
18	0.018889	0.21	36	-0.022862	-0.25

Dari grafik FAK (Gambar 4.2) dan FAKP (Gambar 4.3), terlihat data asli belum memberikan model yang baik atau data belum stasioner. Nilai FAK masih tinggi meskipun mendekati nol dengan cepat pada lag 2. Data memperlihatkan nilai musiman dilihat dari nilai FAK yang mendekati gelombang sinus, pola data berulang-ulang dalam waktu yang tetap. Oleh sebab itu untuk menghilangkan ketidakstasioneran dilakukan perbedaan data selisih satu ( $d=1$ ) non-musiman dan untuk menghilangkan kuatnya pengaruh musiman dilakukan perbedaan data satu musiman 12 ( $D=1$ ). Data selisih satu ada dalam lampiran 7. Dari data tersebut hasil grafik trend (Gambar 4.4), FAK (Gambar 4.5) dan FAKP (Gambar 4.6) sebagai berikut:



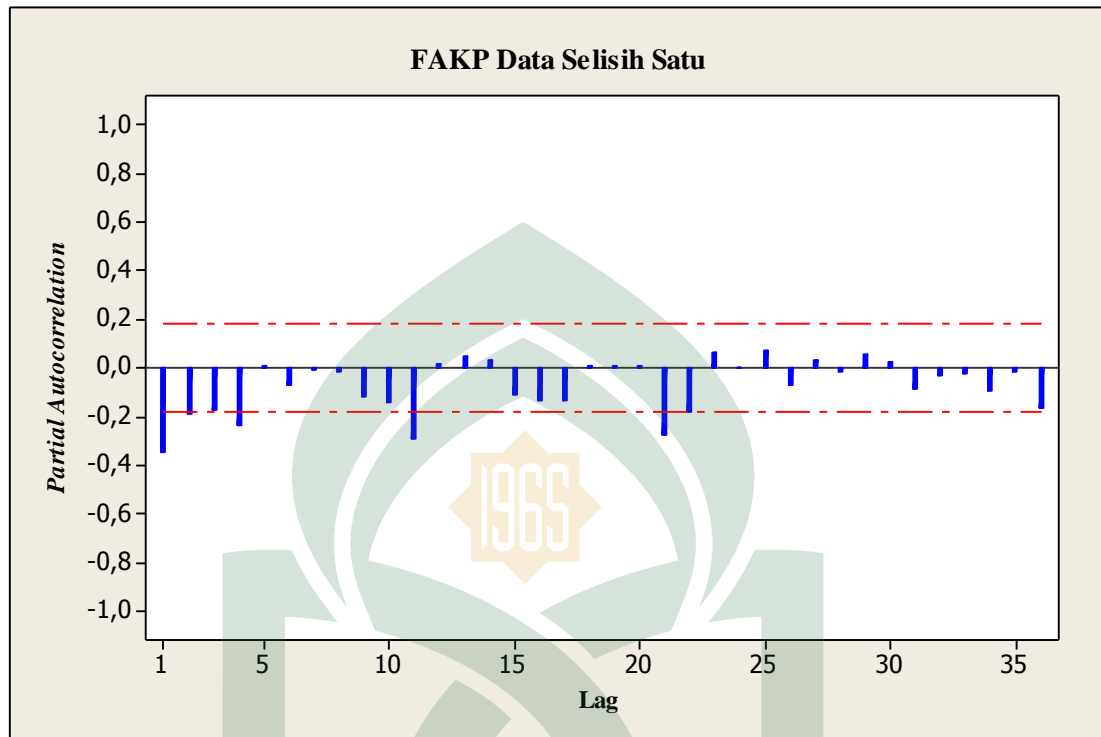
Gambar 4.4 Trend data selisih satu



Gambar 4.5 FAK data selisih satu

Lag	ACF	T	LBQ				
				22	0.079359	0.67	45.16
1	-0.347110	-3.79	14.70	23	0.112906	0.95	47.07
2	-0.026935	-0.26	14.79	24	-0.011449	-0.10	47.09
3	-0.090072	-0.88	15.80	25	0.125341	1.04	49.49
4	-0.107312	-1.04	17.24	26	-0.110429	-0.91	51.38
5	0.179344	1.73	21.30	27	0.000057	0.00	51.38
6	-0.066690	-0.63	21.87	28	-0.096802	-0.79	52.86
7	0.047239	0.44	22.16	29	0.074161	0.60	53.74
8	-0.019578	-0.18	22.21	30	0.118565	0.96	56.02
9	-0.132545	-1.24	24.51	31	-0.077883	-0.63	57.01
10	0.010471	0.10	24.52	32	0.034482	0.28	57.21
11	-0.112799	-1.04	26.22	33	-0.200368	-1.61	63.93
12	0.215470	1.97	32.46	34	-0.048700	-0.38	64.33
13	0.086286	0.77	33.48	35	0.206105	1.62	71.61
14	-0.079134	-0.70	34.33	36	-0.107558	-0.83	73.62
15	-0.118151	-1.04	36.27				
16	-0.039456	-0.34	36.49				
17	0.071620	0.62	37.21				
18	0.099616	0.86	38.62				
19	-0.001636	-0.01	38.62				
20	-0.049662	-0.43	38.98				
21	-0.188803	-1.62	44.22				

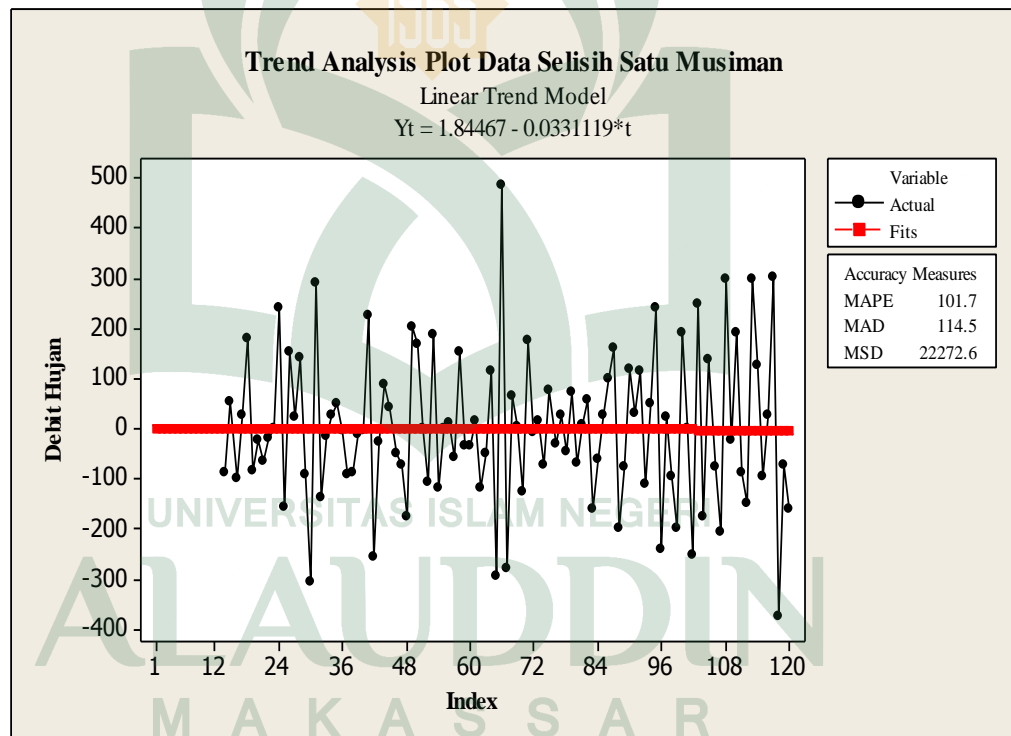
Mengenai diagram FAK data selisih satu menunjukkan dua hasil, yaitu hasil dalam bentuk format teks dan hasil dalam bentuk diagram dalam window session. Hasil minitab menggambarkan 36 lag. Dalam minitab banyaknya lag yang muncul apabila tidak diminta, secara otomatis akan menampilkan lag sebanyak  $n/4$  untuk pengamatan  $(n) \leq 240$ . Dalam penelitian ini jumlah pengamatan yang ditampilkan adalah 36. Oleh karena itu, pada diagram FAK muncul 36 lag.



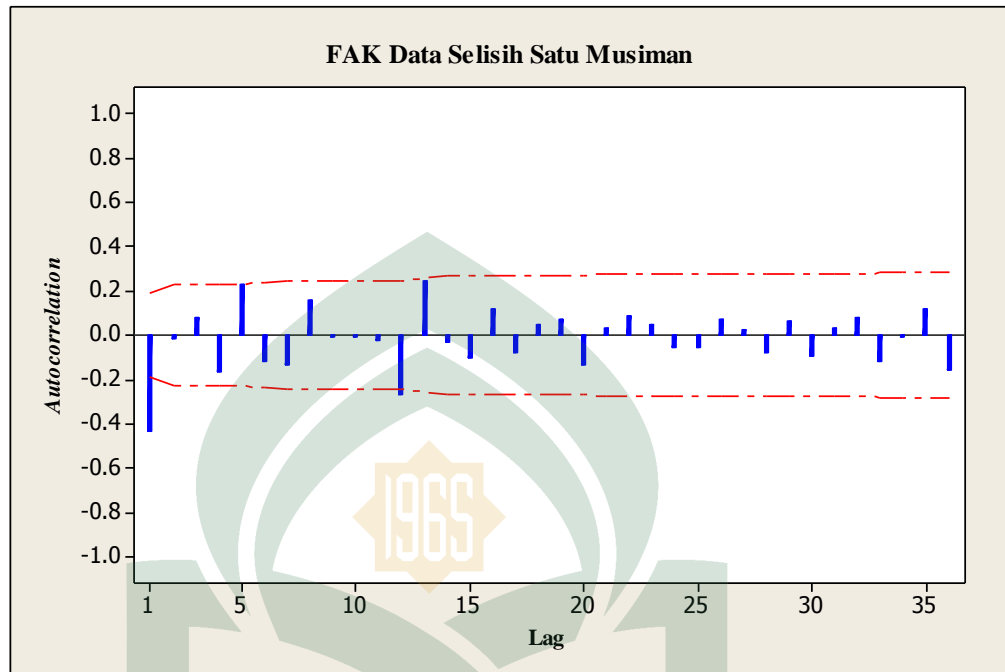
Gambar 4.6 FAKP data selisih satu

Lag	PACF	T	Lag	PACF	T
1	-0.347110	-3.79	19	-0.006462	-0.07
2	-0.167615	-1.83	20	-0.052509	-0.57
3	-0.186205	-2.03	21	-0.266270	-2.90
4	-0.263958	-2.88	22	-0.156929	-1.71
5	-0.000245	-0.00	23	0.060008	0.65
6	-0.061111	-0.67	24	-0.022614	-0.25
7	-0.011730	-0.13	25	0.047436	0.52
8	0.000147	0.00	26	-0.024538	-0.27
9	-0.139694	-1.52	27	0.035117	0.38
10	-0.157806	-1.72	28	-0.066504	-0.73
11	-0.279812	-3.05	29	0.028460	0.31
12	-0.038810	-0.42	30	0.056315	0.61
13	0.101677	1.11	31	-0.066068	-0.72
14	0.036687	0.40	32	0.010289	0.11
15	-0.124765	-1.36	33	-0.041785	-0.46
16	-0.104687	-1.14	34	-0.127366	-1.39
17	-0.092566	-1.01	35	0.009729	0.11
18	-0.011902	-0.13	36	-0.173845	-1.90

Berdasarkan diagram trend (Gambar 4.4), FAK (Gambar 4.5) dan FAKP (Gambar 4.6) hasil pembeda selisih satu non-musiman terlihat bahwa data belum stasioner dalam rata-rata musiman (pada lag musiman nilai autokorelasi cenderung turun lambat). Karena itu dilakukan proses pembeda satu musiman 12, data hasil pembeda satu non-musiman dapat dilihat pada lampiran 8. Dari data tersebut hasil grafik trend, FAK dan FAKP sebagai berikut:

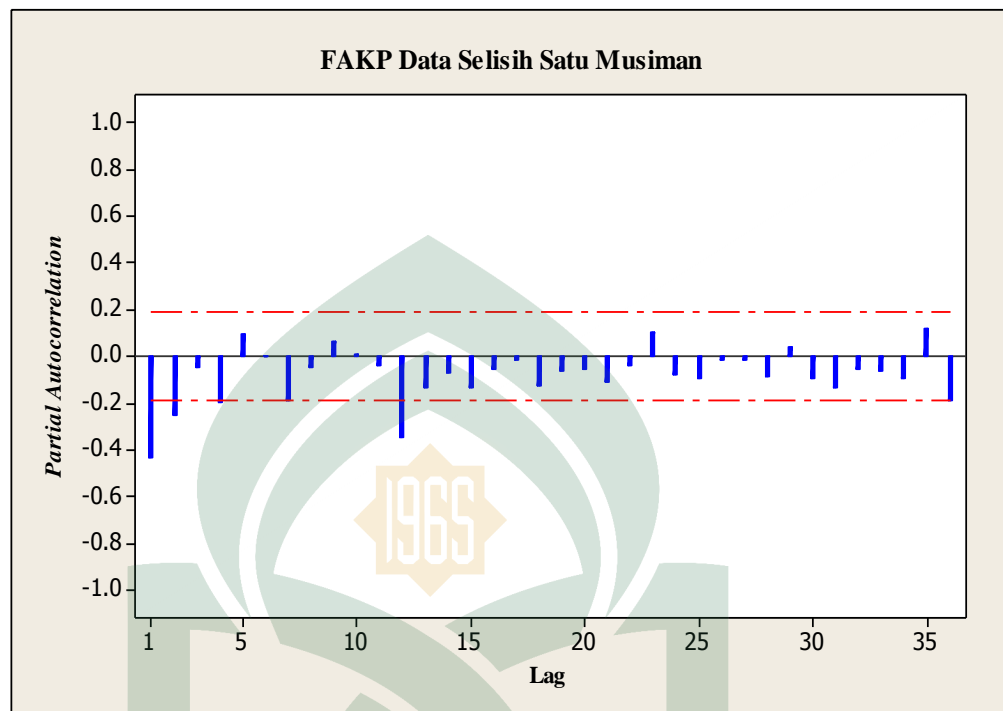


Gambar 4.7 Trend data selisih satu musiman



Gambar 4.8 FAK data selisih satu musiman

Lag	ACF	T	LBQ	19	0.067577	0.50	58.32
1	-0.434191	-4.49	20.74	20	-0.134725	-0.98	60.75
2	-0.015221	-0.13	20.77	21	0.035452	0.26	60.92
3	0.079118	0.70	21.47	22	0.088494	0.64	62.00
4	-0.169438	-1.49	24.72	23	0.050054	0.36	62.35
5	0.228794	1.97	30.71	24	-0.051882	-0.37	62.72
6	-0.120925	-1.00	32.40	25	-0.058107	-0.42	63.20
7	-0.132744	-1.09	34.45	26	0.068135	0.49	63.87
8	0.154457	1.26	37.26	27	0.019772	0.14	63.93
9	-0.011170	-0.09	37.28	28	-0.078041	-0.56	64.83
10	-0.008791	-0.07	37.29	29	0.063080	0.45	65.42
11	-0.021081	-0.17	37.34	30	-0.094436	-0.67	66.77
12	-0.265698	-2.13	46.01	31	0.032422	0.23	66.94
13	0.242503	1.87	53.30	32	0.076587	0.54	67.85
14	-0.029688	-0.22	53.41	33	-0.115420	-0.82	69.95
15	-0.104317	-0.78	54.79	34	-0.004951	-0.03	69.95
16	0.118896	0.88	56.60	35	0.115183	0.81	72.10
17	-0.080501	-0.59	57.44	36	-0.160758	-1.12	76.35
18	0.045378	0.33	57.71				



Gambar 4.9 FAKP data selisih satu musiman

Lag	PACF	T	Lag	PACF	T
1	-0.434191	-4.49	19	-0.059375	-0.61
2	-0.251076	-2.60	20	-0.051729	-0.54
3	-0.050196	-0.52	21	-0.109807	-1.14
4	-0.199754	-2.07	22	-0.037100	-0.38
5	0.096348	1.00	23	0.105169	1.09
6	0.000019	0.00	24	-0.075015	-0.78
7	-0.186989	-1.93	25	-0.097522	-1.01
8	-0.047460	-0.49	26	-0.013252	-0.14
9	0.066751	0.69	27	-0.018138	-0.19
10	0.007908	0.08	28	-0.090380	-0.93
11	-0.041702	-0.43	29	0.038504	0.40
12	-0.347993	-3.60	30	-0.093446	-0.97
13	-0.131038	-1.36	31	-0.133803	-1.38
14	-0.074709	-0.77	32	-0.057715	-0.60
15	-0.137010	-1.42	33	-0.066502	-0.69
16	-0.052870	-0.55	34	-0.091631	-0.95
17	-0.015249	-0.16	35	0.121537	1.26
18	-0.123081	-1.27	36	-0.192758	-1.99



Berdasarkan diagram trend (Gambar 4.4 dan 4.7), diagram FAK (Gambar 4.5 dan 4.8) hasil pembeda selisish satu non-musiman dan pembeda satu musiman 12 terlihat bahwa data sudah stasioner dalam rata-rata. Untuk menentukan model ARIMA terbaik, kita berdasar pada diagram FAK dan diagram FAKP hasil pembeda selisih satu non-musiman dan pembeda satu musiman 12 (Gambar 4.8 dan Gambar 4.9). Pada diagram FAK tersebut, dapat kita lihat nilai korelasi pada lag 1 adalah -0.43 yang signifikan berbeda dari nol. Pada diagram FAKP, nilai autokorelasi yang signifikan berbeda dari nol yaitu pada lag 1, lag 2, lag 3.

## 2. Mengidentifikasi model sementara

Setelah pengujian stasioneritas didapat *differencing* non -musiman ( $d=1$ ), *differencing* musiman ( $D=1$ ) dan jumlah musiman ( $S=12$ ) maka dilakukan pengidentifikasian model sementara. Dari FAK pada FAKP data selisih satu non-musiman dan pembeda satu musiman, penurunan eksponensial pada beberapa lag yang menunjukkan adanya proses AR(1) yang non-musiman. Begitu juga FAKP nilai  $r_{12}$  signifikan, sehingga menunjukkan adanya proses MA(1) musiman. Dari beberapa pertimbangan diatas maka model sementara yang ada ARIMA  $(1,1,0)(0,1,1)^{12}$ .

## 3. Melakukan estimasi parameter dari model sementara

Setelah model sementara diidentifikasi langkah selanjutnya adalah mencari estimasi terbaik untuk model ARIMA  $(1,1,0)(0,1,1)^{12}$ :

$$(1 - \Theta_1 B^{12}) (1 - \phi_1 B) a_t = (1-B)^1 (1 - B^{12})^1 Z_t$$

Keterangan:

$(1 - \Theta_1 B^{12})$  = MA(1) musiman

$(1-B)^1$  = pembedaan tidak musiman

$(1 - B^{12})$  = pembedaan musiman

$(1 - \phi_1 B)$  = AR (1) tidak musiman

$Z_t$  = besarnya pengamatan (kejadian) pada waktu ke-t

$a_t$  = suatu proses *white noise* atau galat pada waktu ke-t yang diasumsikan mempunyai rata-rata 0 dan variansi konstan  $\sigma_a^2$ .

Dari model yang didapat di atas melibatkan dua parameter yaitu  $\Theta_1$  sebagai MA(1) musiman dan  $\phi_1$  sebagai AR(1) tidak musiman, Dengan bantuan program minitab hasil ARIMA(1,1,0)(0,1,1)<sup>12</sup> sebagai berikut:

### ARIMA Model: C1

Estimates at each iteration

Iteration	SSE	Parameters		
0	2491170	0.100	0.100	-0.246
1	2108426	-0.050	0.176	-0.162
2	1825617	-0.200	0.280	-0.075
3	1628691	-0.347	0.430	-0.010
4	1527483	-0.429	0.580	0.007
5	1449754	-0.467	0.730	-0.008
6	1383832	-0.469	0.871	-0.067
7	1380384	-0.453	0.894	-0.138
8	1380331	-0.451	0.891	-0.173
9	1380331	-0.451	0.892	-0.171

Unable to reduce sum of squares any further

Final Estimates of Parameters

Type	Coef	SE Coef	T	P
AR 1	-0.4506	0.0887	-5.08	0.000
SMA 12	0.8916	0.0849	10.50	0.000
Constant	-0.171	2.176	-0.08	0.938

Differencing: 1 regular, 1 seasonal of order 12  
 Number of observations: Original series 120, after differencing 107  
 Residuals: SS = 1344375 (backforecasts excluded)  
 MS = 12927 DF = 104

Modified Box-Pierce (Ljung-Box) Chi-Square statistic

Lag	12	24	36	48
Chi-Square	13.7	23.7	32.2	43.4
DF	9	21	33	45
P-Value	0.134	0.308	0.507	0.542

#### 4. Pemeriksaan diagnostik

Berdasarkan hasil model ARIMA (1,1,0)(0,1,1)<sup>12</sup> dijelaskan bahwa taksiran parameter dari  $\phi_1$  yaitu -0.4506, dan taksiran parameter  $\theta_1$  yaitu 0.8916. Taksiran parameter AR(1) non-musiman dan MA(1) musiman 12 yang biasa ditulis SMA 12 tersebut signifikan berbeda dari nol dengan tingkat keyakinan 95%. Hal ini dapat dilihat pada nilai  $p = 0,000$  dan  $0,000 < \alpha = 0,05$  yang berarti pengujian signifikan.

Setelah dilakukan pengujian kesignifikanan parameter langkah berikutnya uji kesesuaian model meliputi kecukupan model. Berdasarkan hasil *modified Box-Pierce (Ljung-Box)* diperoleh nilai  $p = 0,134$  untuk lag 12,  $p = 0,308$  untuk lag 24,  $p = 0,507$  untuk lag 36, dan  $p = 0,542$  untuk lag 4. Nilai-nilai  $p$  tersebut lebih besar dari  $\alpha = 0,05$ . Hal ini berarti bahwa sisa memenuhi syarat *white noise* (identik)

## 5. Menggunakan model terpilih untuk peramalan

Setelah didapat model yang tepat  $ARIMA(1,1,0)(0,1,1)^{12}$  dengan bantuan program minitab diperoleh hasil peramalan curah hujan Kecamatan Tempe untuk tahun 2011 dan 2012 sebagai berikut:

Forecasts from period 120

Period	Forecast	95 Percent Limits		Actual
		Lower	Upper	
121	74.355	-148.533	297.243	
122	17.513	-236.797	271.824	
123	36.539	-268.092	341.170	
124	96.883	-241.499	435.265	
125	156.874	-215.948	529.696	
126	106.266	-296.488	509.021	
127	59.770	-371.505	491.045	
128	9.401	-448.340	467.142	
129	29.508	-453.370	512.387	
130	25.662	-481.057	532.381	
131	73.903	-455.606	603.413	
132	69.402	-481.947	620.751	
133	36.825	-542.492	616.141	
134	8.621	-594.266	611.507	
135	14.571	-612.326	641.469	
136	80.636	-568.804	730.077	
137	137.878	-533.602	809.358	
138	88.338	-604.370	781.046	
139	41.190	-672.163	754.542	
140	-9.057	-742.452	724.338	
141	10.824	-742.090	763.738	
142	6.909	-765.026	778.844	
143	55.011	-735.490	845.511	
144	50.401	-758.238	859.040	

Berdasarkan angka hasil peramalan tersebut maka dapat dilihat prakiraan curah hujan untuk daerah Tempe untuk tahun 2011 dan 2012 adalah sebagai berikut:

Bulan	Prakiraan Curah hujan (mm)	
	Tahun 2011	Tahun 2012
Januari	74.335	36.825
Februari	17.513	8.621
Maret	36.539	14.571
April	96.883	80.636
Mei	156.874	137.878
Juni	106.226	88.338
Juli	59.770	41.190
Agustus	9.401	-9.507
September	29.508	10.824
Oktober	25.662	6.909
November	73.903	55.011
Desember	69.402	50.401

## B. PEMBAHASAN

Dilihat dari grafik FAK (Gambar 4.2) dan FAKP (Gambar 4.3) data asli belum memberikan model yang baik oleh karena itu dilakukan pembeda selisih satu non-musiman dan pembeda satu musiman. Pada data selisih satu non-musiman dan pembeda satu musiman diperoleh model awal ARIMA(1,1,0)(0,1,1)<sup>12</sup>. Curah hujan tertinggi di Kecamatan Tempe pada tahun 2011 terjadi pada bulan Mei yaitu 156.874 mm dan curah hujan terendah terjadi pada bulan Agustus yaitu 9.401 mm. Sedangkan untuk tahun 2012 curah hujan tertinggi terjadi pada bulan Mei yaitu 137.418 mm dan curah hujan terendah terjadi pada bulan Agustus yaitu -9.057 mm dimana angka (-) menunjukkan pada

bulan Agustus tidak terjadi hujan. Pada tahun 2011 kenaikan tertinggi curah hujan di Kecamatan Tempe terjadi dari bulan April sampai dengan bulan Mei, dengan nilai sebesar 59.991 mm setelah sebelumnya terjadi penurunan dari bulan Januari sampai dengan bulan Februari sebesar 56.882 mm. Pada tahun 2012 kenaikan tertinggi curah hujan di Kecamatan Tempe terjadi pada bulan April sampai dengan bulan Mei, yaitu sebesar 57.515 mm setelah sebelumnya terjadi penurunan dari bulan Januari ke bulan Februari sebesar 28.204 mm.

Pada periode kuartal 1 yaitu pada bulan Januari sampai dengan bulan Maret 2011 curah hujan diperkirakan berturut-turut mencapai 74.735 mm, 17.513 mm, dan 36.539 mm. Pada periode kuartal berikutnya yaitu bulan April sampai dengan bulan Juni curah hujan diperkirakan mencapai angka 96.883 mm, 156.874 mm, 106.266 mm. Pada bulan Juli, Agustus, dan September berturut-turut jumlahnya 59.770 mm, 9.401 mm, 29.508 mm. Pada kuartal terakhir di tahun 2011 yaitu bulan Oktober, November dan Desember jumlah curah hujan sebesar 25.662 mm, 73.903 mm, dan sebesar 69.402 mm.

Pada periode kuartal 1 yaitu pada bulan Januari sampai dengan bulan Maret 2012 curah hujan diperkirakan berturut-turut mencapai 36.825 mm, 8.621 mm, dan 14.571 mm. Pada periode kuartal berikutnya yaitu bulan April sampai dengan bulan Juni curah hujan diperkirakan mencapai angka 80.636 mm, 137.878 mm, 88.338 mm. Pada bulan Juli, Agustus, dan September berturut-turut jumlahnya 41.190 mm, -9.507 mm, 10.824 mm. Pada kuartal terakhir di

tahun 2012 yaitu bulan Oktober, November dan Desember jumlah curah hujan sebesar 6.909 mm, 55.011 mm, dan sebesar 50.401 mm.

Prakiraan curah hujan yang terjadi pada tahun 2011 lebih tinggi dibandingkan dengan prakiraan curah hujan di tahun 2012, khususnya pada bulan Januari, Februari, Maret, Mei, Juni, Agustus, September, Oktober, dan November hal ini disebabkan oleh faktor El Nino dan La Nina terhadap iklim dan cuaca Indonesia. El Nino adalah peristiwa memanasnya suhu air permukaan laut di pantai barat Peru-Ekuador (Amerika Selatan yang mengakibatkan gangguan iklim secara global). Biasanya suhu air permukaan laut di daerah tersebut dingin karena adanya *up-welling* (arus dari dasar laut menuju permukaan). Di Indonesia, angin *monsun* (muson) yang datang dari Asia dan membawa banyak uap air, sebagian besar juga berbelok menuju daerah tekanan rendah di pantai barat Peru-Ekuador. Akibatnya, angin yang menuju Indonesia hanya membawa sedikit uap air sehingga menyebabkan curah hujan di sebagian besar wilayah Indonesia berkurang, tingkat berkurangnya curah hujan ini sangat tergantung dari intensitas El Nino tersebut.

Dampak El Nino akan dirasakan signifikan di Indonesia hanya dengan satu syarat, yakni jika suhu permukaan laut Indonesia yang mendingin. Sesuai dengan teori hukum fisika dasar, angin berembus dari daerah yang bertekanan udara tinggi (lebih dingin) ke daerah bertekanan udara rendah (lebih panas). Karena suhu permukaan laut di Pasifik menghangat atau naik yang berarti bertekanan rendah, maka jika daerah-daerah di sekitar Pasifik (termasuk

Indonesia) memiliki suhu muka laut yang dingin, maka angin termasuk uap air dari Indonesia akan ditarik ke Pasifik. Akibatnya curah hujan pada tahun 2012 mengalami penurunan. Sedangkan fenomena La Nina merupakan kebalikan dari El Nino. Fenomena La Nina dimulai ketika El Nino mulai melemah, dan air laut yang panas di pantai Peru – ekuador kembali bergerak ke arah barat, air laut di tempat itu suhunya kembali seperti semula (dingin), dan *up-welling* muncul kembali, atau kondisi cuaca menjadi normal kembali. Perjalanan air laut yang panas ke arah barat tersebut akhirnya akan sampai ke wilayah Indonesia. Akibatnya, wilayah Indonesia akan berubah menjadi daerah bertekanan rendah (minimum) dan semua angin di sekitar Pasifik Selatan dan Samudra Hindia akan bergerak menuju Indonesia. Angin tersebut banyak membawa uap air sehingga sering terjadi hujan lebat.

Berdasarkan hasil prakiraan curah hujan yang diperoleh pada bulan April 2011 dan 2012 sampai bulan Juni 2011 dan 2012 terjadi curah hujan yang relatif banyak, dengan kondisi curah hujan yang relatif banyak sangat menentukan kecocokan dan optimalisasi pembudidayaan tanaman pertanian, misalnya padi yang cocok ditanam di daerah dengan curah hujan yang cukup tinggi. Sedangkan pada bulan Agustus tahun 2011 dan 2012 sampai bulan Oktober 2011 dan 2012 terjadi penurunan hujan dengan kondisi curah hujan yang relatif sedikit, dengan kondisi curah hujan yang relatif sedikit, tanaman yang cocok untuk pertanian yaitu tanaman palawija seperti kedelai, jagung, kacang tanah, kacang hijau, ubi kayu, dan ubi jalar.



## BAB V

### PENUTUP

#### A. Kesimpulan

Berdasarkan pembahasan dan hasil penelitian dapat disimpulkan sebagai berikut:

1. Model ARIMA musiman yang sesuai untuk data curah hujan 10 tahun adalah  $(1,1,0)(0,1,1)^{12} = (1-\phi_1B)(1-\theta_1B^{12})a_t = (1-B)^1(1-B^{12})^1Z_t$ . Dengan menggunakan program minitab didapat nilai parameter-parameter sehingga persamaan menjadi  $(1-0.8916B^{12})(1+0.4506B)a_t = (1-B)^1(1-B^{12})^1Z_t$
2. Prakiraan curah hujan untuk tahun 2011 dan 2012 menunjukkan bahwa curah hujan tertinggi di Kecamatan Tempe pada tahun 2011 terjadi pada bulan Mei yaitu 156.874 mm dan curah hujan terendah terjadi pada bulan Agustus yaitu 9.401 mm. Sedangkan untuk tahun 2012 curah hujan tertinggi terjadi pada bulan Mei yaitu 137.418 mm dan curah hujan terendah terjadi pada bulan Agustus yaitu -9.057 mm dimana angka (-) menunjukkan pada bulan Agustus tidak terjadi hujan.

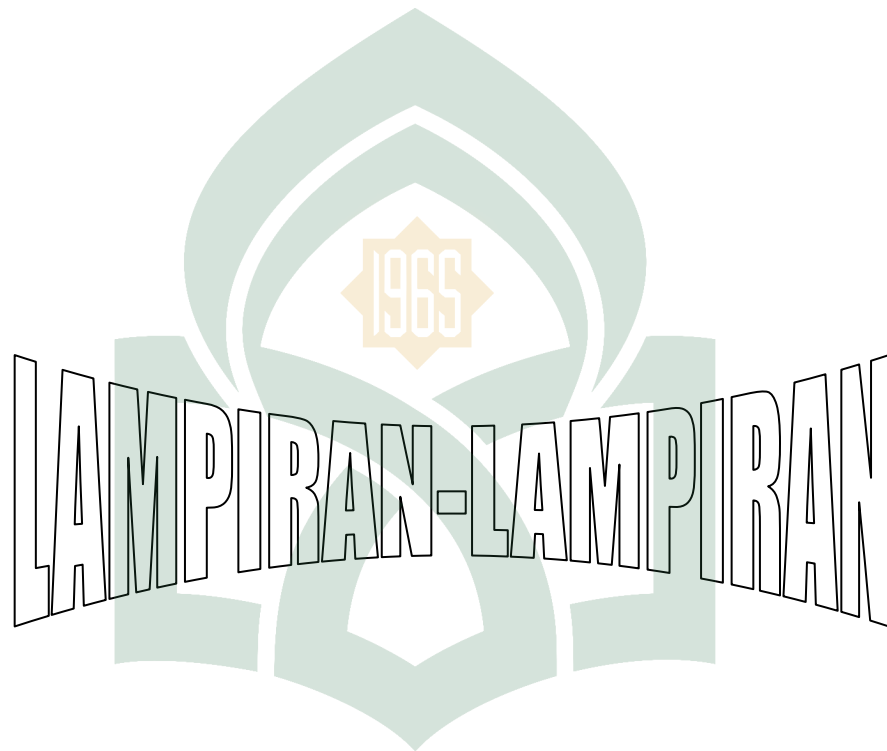
**B. Saran**

1. Perlu adanya pengambilan lebih lanjut berbagai ragam data runtun waktu yang ada di stasiun klimatologi.
2. Perlu diadakan penelitian lebih lanjut mengenai prakiraan curah hujan ini dengan berbagai model statistik selain ARIMA agar dapat dibandingkan keakuratannya.
3. Petani yang ingin bercocok tanam bisa jadikan penelitian ini sebagai referensi untuk waktu yang cocok bertani tetapi hasil penelitian yang diperoleh hanya prakiraan yang belum tentu tepat.

## DAFTAR PUSTAKA

- Aswi & Sukarna. *Analisis Deret Waktu*. Makassar: Andira Publisher, 2006.
- Arismunandar, *et al.*, eds. *Teknik Tenaga Listrik*. Jakarta: Pradnya Paramita, 1988.
- Box, G.E.P & Jenkins, G.M., *Time Series Analysis Forecasting and Control*. 2<sup>nd</sup> Edition; San Fransisco: Holden-Day, 1976.
- Cryer, J.D., *Time Series Analysis*. Massachusetts: PWS Publishers, 1986.
- Departemen Agama RI. *Al Quran dan Terjemahnya*. Bandung: Lubuk Agung, 1989.
- Effendi, Sofian. *Metode Penelitian Survai*. Jakarta: LP3ES, 1989.
- Hamilton, J.D., *Time Series Analysis*. New Jersey: Pricenton University Press, 1994.
- Hasan, Iqbal. *Pokok-pokok Materi Statistika 2*. Jakarta: Bumi Aksara, 2001
- Irawan, Nur. & Septin Puji Astuti. *Mengolah Data Statistik Dengan Mudah Menggunakan Minitab 14*. Yogyakarta: Andi, 2006.
- Instrumen Metklim. "Penakar Hujan Otomatis Tipe Hellman." *Blog Metklim Instrumen*. <http://metkliminstrumen.blogspot.com/2011/05/penakar-hujan-otomatis-tipe-hellmam.html> (06 juni 2011)
- Makridakis, Spyros. *Metode Aplikasi dan peramalan*. Jakarta: Erlangga, 1998.
- Nachrowi, N.D. & Hardius. *Teknik Pengambilan Keputusan*. Jakarta: PT Grasindo, 2004
- Praptono. *Statistik Pengawasan Kualitas*. Jakarta: Karunika, 1986.
- "Sea Surface Temperatur." *Wikipedia the Free Encyclopedia*. [http://en.wikipedia.org/wiki/Sea\\_Surface\\_Temperatur](http://en.wikipedia.org/wiki/Sea_Surface_Temperatur) (24 Mei 2011).
- Siregar, Syofian. *Statistika Deskriptif Untuk Penelitian*. Jakarta: PT Raja Grafindo Persada, 2010.
- Soejoeti, Zanzawi. *Materi Pokok Analisis Runtun Waktu*. Jakarta: Karunia, 1987.
- Sugiarto. *Metode Statistik*. Jakarta: Gramedia Pustaka Utama, 2006

- Sugiyono. *Statistika untuk Penelitian*. Bandung: Alfabeta, 2011.
- Supangat, Andi. *Statistika dalam Kajian Deskriptif, Infrensi, dan Nonparametrik*. Jakarta: Kencana, 2007.
- Susetyo, Budi. *Statistika untuk Analisis Data Penelitian*. Bandung: Radika Aditama, 2010.
- Supranto, J. *Statistik Teori dan Aplikasi Edisi 6*. Jakarta: Erlangga, 2000
- \_\_\_\_\_. *Statistik Teori dan Aplikasi*. Jakarta: Erlangga, 2001.
- \_\_\_\_\_. *Statistik Teori dan Aplikasi Edisi 7 Jilid 2*. Jakarta: Erlangga, 2008.
- Tiro, M.A., *Analisis Korelasi dan Regresi*. Makassar: State University of Makassar Press, 2002.
- \_\_\_\_\_. *Statistika Terapan: untuk ilmu ekonomi dan ilmu sosial*. Makassar: Andira Publisher, 2002.
- \_\_\_\_\_. *Dasar-dasar Statistika*. Makassar: State University of Makassar Press, 1999.
- Wahyuni, Nunun. *Dasar-dasar Statistika Deskriptif*. Yogyakarta: Nuha Medika, 2011.
- Yusuf. "Kondisi Umum Danau Tempe," *Blog Yusuf*. <http://danau-tempe.blogspot.com/2010/01/kondisi-umum-danau-tempe.html> (24 Mei).



UNIVERSITAS ISLAM NEGERI  
**ALAUDDIN**  
M A K A S S A R

J  
a  
r  
i  
h  
1

**MENGINPUT DATA KE**

**PROGRAM MINITAB**

UNIVERSITAS ISLAM NEGERI

**ALAUDDIN**

M A K A S S A R



Keterangan :

1 = menu bar

2 = toolbar

3 = session windows

4 = cell

5 = data windows

c. Data runtun waktu dimasukkan mulai cell baris 1 kolom C1.

Kemudian ketik data pertama dan seterusnya secara menurun dalam kolom yang sama. Format kolom tersebut harus dalam numeric atau angka.





J  
a  
r  
i  
n  
2  
0  
2  
1

**MEMBUAT GRAFIK TREND**

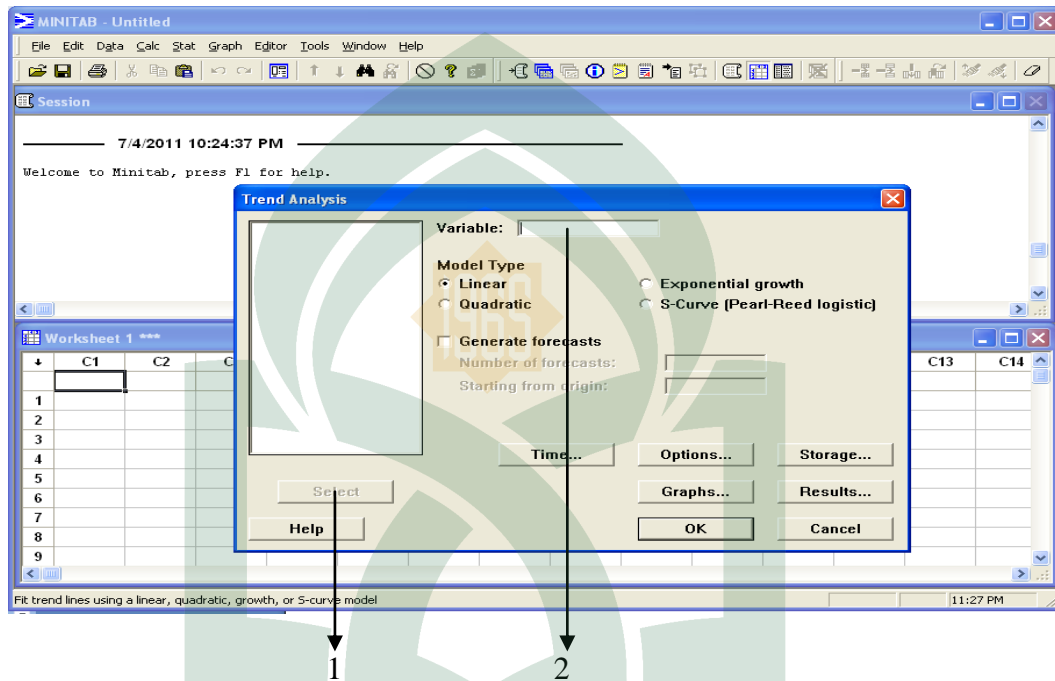
UNIVERSITAS ISLAM NEGERI

**ALAUDDIN**

M A K A S S A R

## Membuat grafik trend

- a. Klik menu bar stat, kemudian pilih time series, selanjutnya pilih submenu trend analysis. Jika benar, maka akan muncul tampilan sebagai berikut.



Keterangan :

- 1 = Tombol untuk memilih kolom yang akan digambar grafiknya  
2 = Kotak untuk menampilkan hasil pilihan.

- b. Data yang dianalisis garis trendnya diklik, lalu klik tombol select dan nama kolom dari data tersebut akan tampil dalam kotak variabel. Pilihlah model di model type. Untuk mengatur trend analysis yang dibuat, apakah grafik trendnya akan ditampilkan atau tidak ditampilkan serta pengaturan outputnya, maka klik tombol option.

FAK  
FAK  
FAK  
FAK  
FAK

**MENGAMBAR GRAFIK FUNGSI AUTO  
KORELASI (FAK) DAN FUNGSI AUTO  
KORELASI PARSIAL (FAKP)**

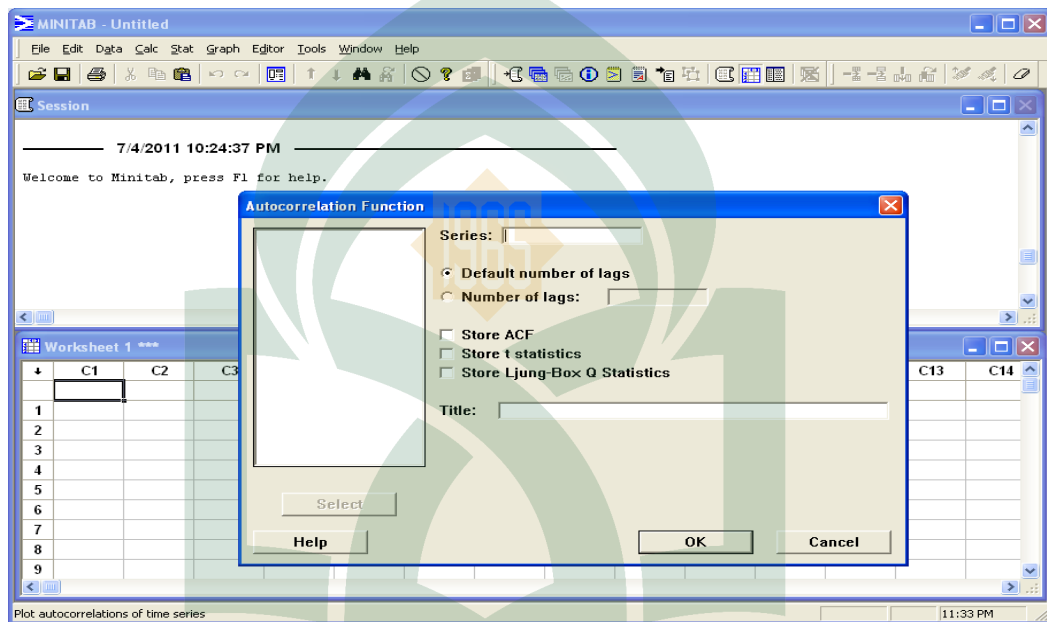
UNIVERSITAS ISLAM NEGERI

**ALAUDDIN**

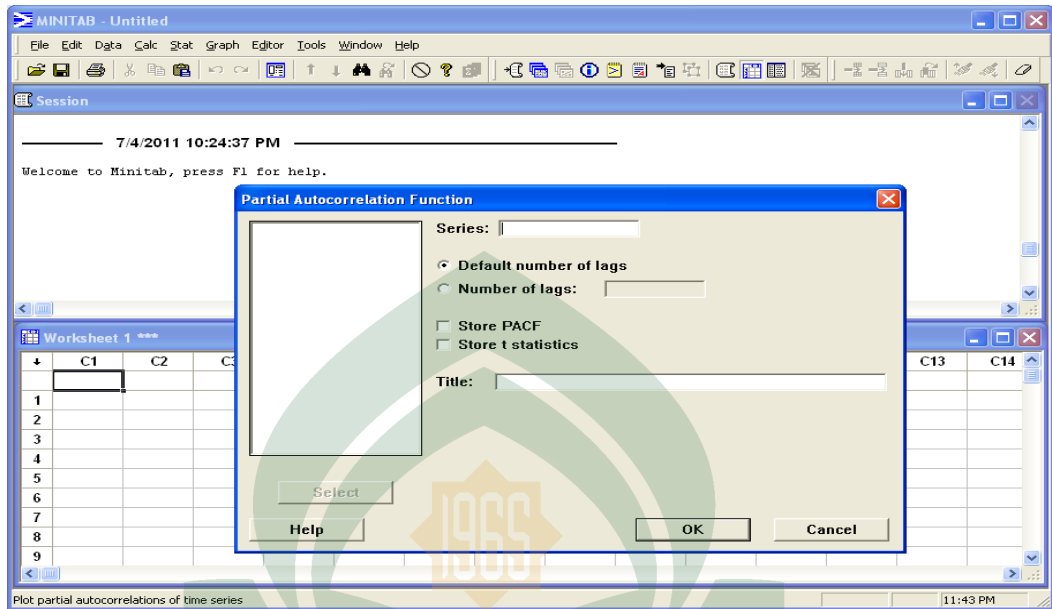
M A K A S S A R

## Menggambar grafik fungsi auto korelasi (FAK) dan fungsi auto korelasi parsial (FAKP)

- a. Untuk menggambarkan grafik FAK, klik menu bar stat, pilih submenu autocorrelation... sehingga muncul tampilan sebagai berikut:



- b. Pilih data yang ingin dicari grafik FAK, kemudian klik tombol select, maka nama kolom dari data tersebut akan tampil dalam kotak series. Ketiklah judul grafik pada kotak title, kemudian klik tombol OK.
- c. Untuk menggambarkan grafik FAKP, klik menu bar stat, pilih submenu time series kemudian klik sub menu partial autocorrelation... sehingga muncul tampilan sebagai berikut:



- d. Pilih data yang ingin dicari grafik FAKP, kemudian klik tombol select, maka nama kolom dari data tersebut akan tampil dalam kotak series. Ketik judul grafik pada kotak title, kemudian klik OK.

J  
a  
r  
i  
n  
4

**MENGHITUNG DATA SELISIH**

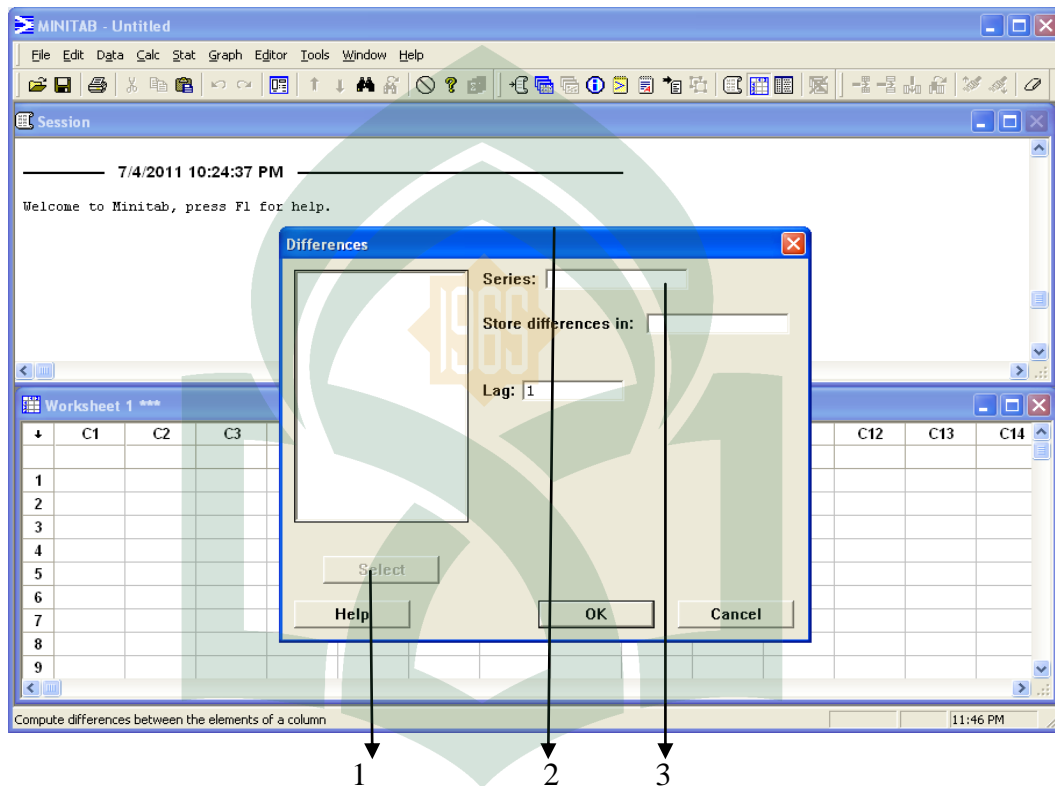
UNIVERSITAS ISLAM NEGERI

**ALAUDDIN**

M A K A S S A R

## Menghitung data selisih

- a. Klik menu bar stat, pilih sub menu time series, kemudian pilih submenu differences...sehingga akan muncul tampilan sebagai berikut:



Keterangan :

- 1 = Tombol untuk memilih
- 2 = Untuk menampilkan data
- 3 = Untuk menempatkan hasil

- b. Data yang ingin dicari selisihnya diklik kemudian klik tombol select, maka nama kolom (C1) dari data tersebut akan tampil dalam kotak series. Kotak store differences digunakan untuk menuliskan di kolom mana hasil dari perhitungan selisih diletakkan. Untuk kotak lag selalu isi dengan angka 1, jika ingin dicari data

selisih ke  $n$ , maka data yang dipilih dalam series adalah data ke  $n-1$  untuk non-musiman sedangkan data untuk selisih satu musiman kotak lag diisi dengan angka 12.







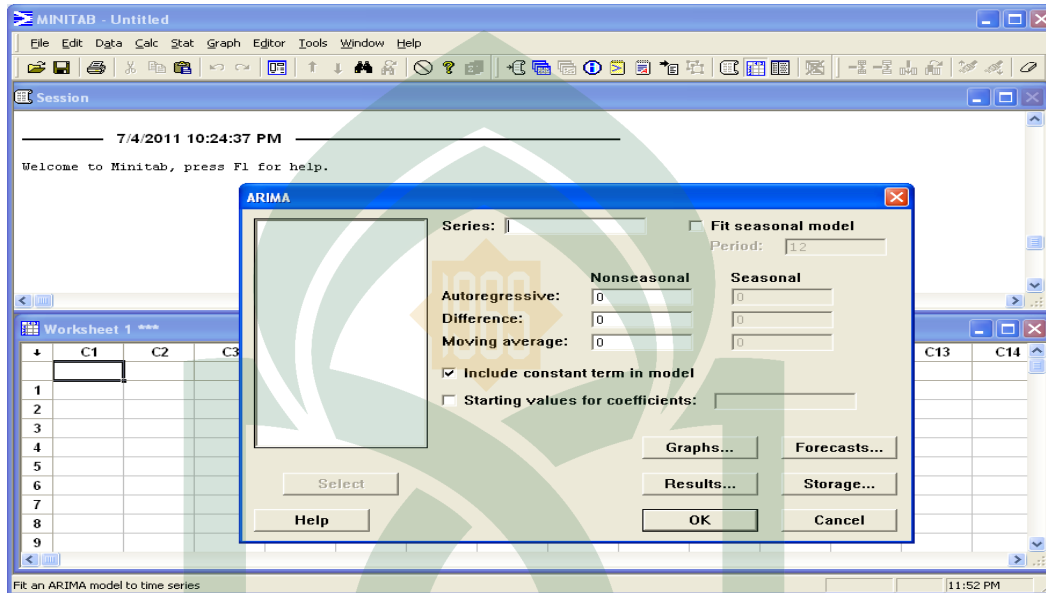
UNIVERSITAS ISLAM NEGERI

**ALAUDDIN**

M A K A S S A R

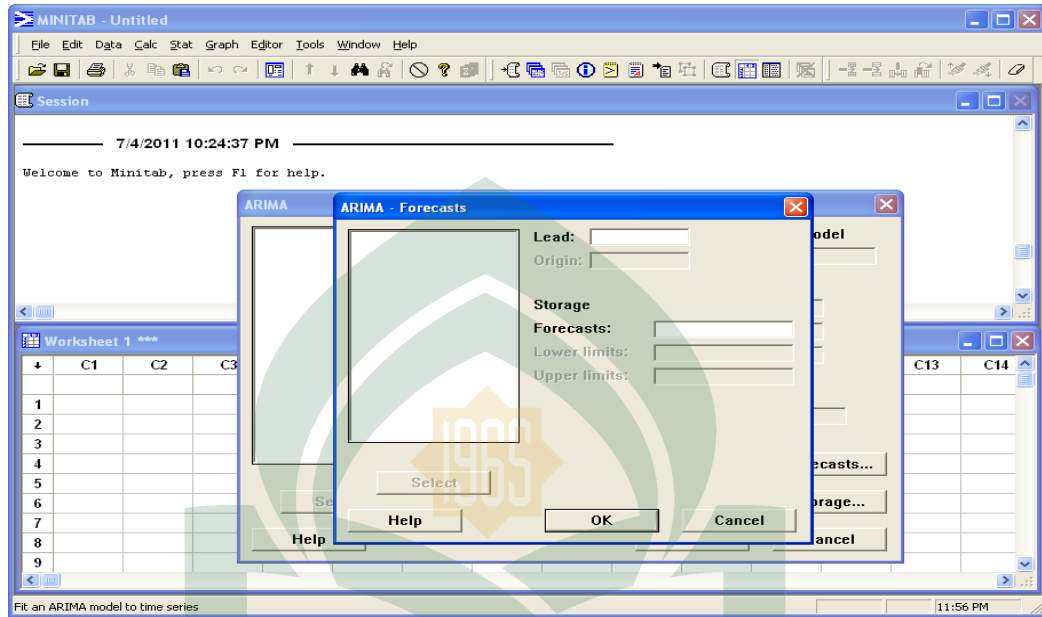
## Peramalan

- a. Pilih menu bar stat, klik submenu time series, kemudian pilih submenu ARIMA, sehingga akan muncul tampilan sebagai berikut:



Data asli (data awal) yang ingin diramal diklik kemudian klik tombol select, maka nama kolom dari data tersebut akan tampil dalam kotak di series. kotak autoregressive, difference dan moving average diisi sesuai dengan model yang cocok, misalnya jika model yang cocok adalah AR(1) maka kotak autoregressive diisi dengan 1 dan kotak lainnya 0, kotak difference diisi sesuai dengan data selisih beberapa data tersebut stasioner artinya jika data tersebut stasioner pada selisih ke 1 maka diisi dengan 1.

b. Klik tombol Forecast, sehingga muncul tampilan sebagai berikut:



c. Kotal led diisi dengan jumlah periode peramalan ke depan yang akan diramalkan, misalnya jika periode waktu yang digunakan adalah bulanan dan kita ingin meramalkan 2 tahun ke depan maka kita isi dengan 24, kemudian klik OK.

J  
a  
r  
a  
n  
2  
0  
1  
9  
G  
r  
a  
d  
u  
a  
t  
i  
o  
n

**DATA ASLI INTENSITAS CURAH HUJAN**

UNIVERSITAS ISLAM NEGERI

**ALAUDDIN**

M A K A S S A R

### Data asli intensitas curah hujan

Periode waktu = 2001-2010

Satuan = Milimeter

Bulan	Tahun									
	2001	2002	2003	2004	2005	2006	2007	2008	2009	2010
Januari	134	137	108	124	14	88	143	32	131	84
Februari	93	7	131	59	117	71	54	42	45	190
Maret	31	0	149	64	121	26	86	237	41	98
April	130	0	293	203	151	173	203	153	151	60
Mei	101	0	201	338	474	199	256	129	127	335
Juni	171	249	143	25	44	255	267	259	5	340
Juli	21	14	201	56	76	7	93	116	112	350
Agustus	36	5	56	0	31	26	43	181	0	264
September	95	0	37	25	0	0	25	51	8	577
Oktober	114	0	63	0	128	0	81	156	37	232
November	147	32	146	10	105	152	73	391	66	189
Desember	145	273	382	68	127	167	28	104	80	43

M A K A S S A R

Jurnal  
Manajemen  
Informatika  
dan  
Sistem

DATA SELISIH SATU

UNIVERSITAS ISLAM NEGERI

ALAUDDIN

M A K A S S A R

**Data selisih satu**

Bulan	Tahun									
	2001	2002	2003	2004	2005	2006	2007	2008	2009	2010
Januari	*	-8	-165	-258	-54	-39	-24	4	27	4
Februari	-41	-130	23	-65	103	-17	-89	10	-86	106
Maret	-62	-7	18	5	4	-45	32	195	-4	-92
April	99	0	144	139	30	147	117	-84	110	-38
Mei	-29	0	-92	135	323	26	53	-24	-24	275
Juni	70	249	-58	-313	-430	56	11	130	-122	5
Juli	-150	-235	58	31	32	-248	-174	-143	107	10
Agustus	15	-9	-145	-56	-45	19	-50	65	-112	-86
September	59	-5	-19	25	-31	-26	-18	-130	8	313
Oktober	19	0	26	-25	128	0	56	105	29	-345
November	33	32	83	10	-23	152	-8	235	29	-43
Desember	-2	241	236	58	22	15	-45	-287	14	-146

Keterangan: (\*) tidak ada hujan (0) ada hujan

J  
a  
r  
i  
n  
a  
l  
M  
a  
t  
e  
r  
i  
a  
l  
S  
e  
l  
i  
s  
i  
h  
S  
a  
t  
u  
M  
u  
s  
i  
m  
a  
n

**DATA SELISIH SATU MUSIMAN**

UNIVERSITAS ISLAM NEGERI

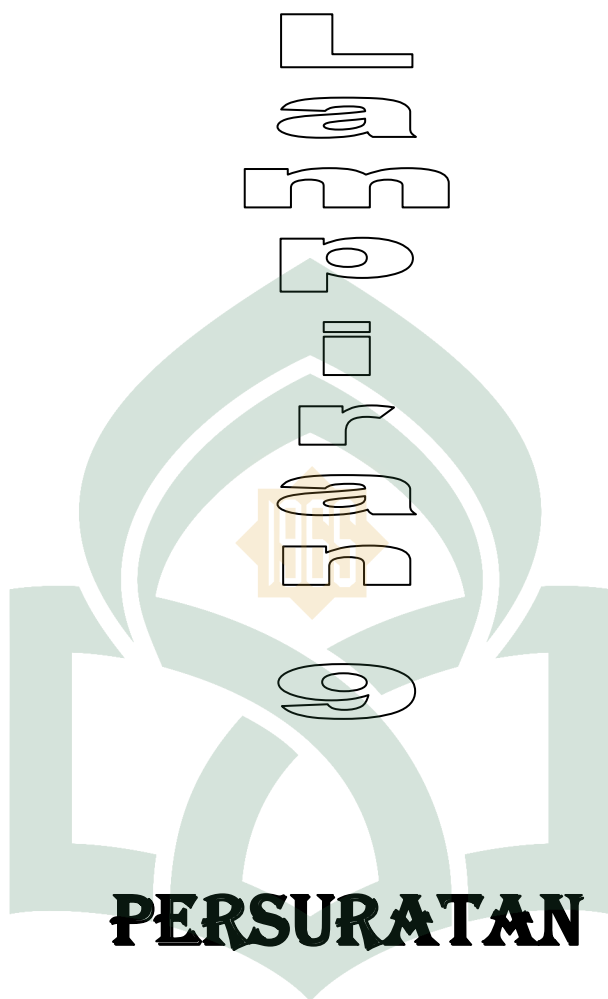
**ALAUDDIN**

M A K A S S A R



**Data selisih satu musiman**

Bulan	Tahun									
	2001	2002	2003	2004	2005	2006	2007	2008	2009	2010
Januari	*	3	-29	16	-110	74	55	-111	99	-47
Februari	*	-86	124	-72	58	-46	-17	-12	3	145
Maret	*	-31	149	-85	57	-95	60	151	-196	57
April	*	-130	293	-90	-52	22	30	-50	-2	-91
Mei	*	-101	201	137	136	-275	57	-127	-2	208
Juni	*	78	-106	-118	19	-19	242	-8	-254	335
Juli	*	-7	187	-145	20	-69	86	23	-4	238
Agustus	*	-31	51	-56	31	-5	17	138	-181	264
September	*	-95	37	-12	-25	0	25	26	-43	569
Oktober	*	-114	63	-63	128	-128	81	75	-119	195
November	*	-115	114	-136	95	47	-79	318	-325	123
Desember	*	128	109	-314	59	40	-139	76	-24	-37



UNIVERSITAS ISLAM NEGERI  
**ALAUDDIN**  
M A K A S S A R