

فعالية تطبيق طريقة الإهداء في رفع رغبة تلاميذ الفصل الثامن في تعلم اللغة

العربية بالمدرسة الثانوية الأسعدية بانوا بارو بولمان



رسالة

قدمت لإستيفاء بعض الشروط المطلوبة للحصول على شهادة سرجانا التربية الإسلامية
بقسم تدريس اللغة العربية في كلية التربية وشؤون التدريس بجامعة علاء الدين الإسلامية
الحكومية مكاسر

بقلم

UNIVERSITAS ISLAM NEGERI

منورة

رقم التسجيل: ٢٠٢٠٠١١٣٠٦٢

ALAUDDIN
MAKASSAR

قسم تدريس اللغة العربية كلية التربية وشؤون التدريس

بجامعة علاء الدين الإسلامية الحكومية

مكاسر

٢٠١٧

التصريح بأصالة الرسالة

أنا الموقعة أدناه

الإسم : منورة
رقم التسجيل : ٢٠٢٠٠١١٣٠٦٢ :
المكان / التاريخ الميلادي : أوغي بارو / ٥ يونيو ١٩٩٥
القسم : تدريس اللغة العربية
الكلية : التربية وشؤون التدريس
العنوان : شارع مانوركي الثاني
موضوع الرسالة : "فعالية تطبيق طريقة الإهداء في رفع رغبة تلاميذ الفصل الثامن في تعلم اللغة العربية بالمدرسة الثانوية الأسعدية بانوا بارو بولمان"

تشهد الباحثة أن هذه الرسالة هي نتيجة من عملها بالذات، وإذا ثبت في وقت لاحق أنها نتيجة من تقليد أو إنتحال أو مساعدة بأكملها أو بعضها، فهذه الرسالة والشهادة التي حصل عليهما الكاتبة باطلتان للحكم.

سمات-غووا، صفر ١٤٣٩ هـ

نوفمبر ٢٠١٧ م

الكاتبة



منورة

٢٠٢٠٠١١٣٠٦٢/ت

موافقة المشرفين

بعد الإطلاع على الرسالة المقدمة من الطالبة منورة، رقم التسجيل:
ت/٦٢٠١٣٠١١٣٠٢٠٢٠٢٠٢، بالموضوع: " فعالية تطبيق طريقة الإهداء في رفع رغبة
تلاميذ الفصل الثامن في تعلم اللغة العربية بالمدرسة الثانوية الأسعدية بانوا بارو
بولمان"، وبعد إجراء الإصلاحات نقرر، نحن المشرفين، على أن الرسالة المذكورة
قد استوفت الشروط العلمية المطلوبة، وأن الرسالةصالحة لتقدم إلى المناقشة.

سمات - غووا، محرم ١٤٣٩ هـ

٢ أكتوبر ٢٠١٧ م

المشرف الثاني

المشرف الأول



الدكتور. الحاج. مرجوني، م. فد. إ.

رقم التوظيف: ١١٠٠٦٠٠٥٠١١٢٠٠١٩٧٨١



الأستاذ الدكتور. الحاج. شريف الدين أوندينج، م. أ. غ.

رقم التوظيف: ٣١٠٠٢٠٠٧٩٨٧٠٨١٥١٩٥٦

MAKASSAR

الإعتماد على الرسالة

قررت لجنة المناقشة في كلية التربية وشؤون التدريس في جامعة علاء الدين الإسلامية الحكومية مكاسر قبول الرسالة من الطالبة: منورة، رقم التسجيل: ٢٠٢٠٠١١٣٠٦٢ تحت عنوان الرسالة: " فعالية تطبيق طريقة الإهداء في رفع رغبة تلاميذ الفصل الثامن في تعلم اللغة العربية بالمدرسة الثانوية الأسعدية بانوا بارو بولمان" ، بعد إجراء امتحان المناقشة في تاريخ ٦ نوفمبر ٢٠١٧ م / ١٧ صفر ١٤٣٩ هـ. كشرط من الشروط المطلوبة للحصول على شهادة سرحان التربية في قسم تدريس اللغة العربية بعد إجراء الإصلاحات اللازمة.

سمات - غووا، ١٧ صفر ١٤٣٩ هـ

٦ نوفمبر ٢٠١٧ م

(.....)

(.....)

(.....)

(.....)

(.....)

(.....)

الرئيسة : الدكتورة كامسينة، م. فد. إ

السكرتيرة : الدكتورة سني عائشة خالق، م.أغ، م.فد.

المناقش الأول : الدكتور حمكا، م.ته.إ.

المناقش الثاني : الدكتور اندوس هادينغ، م.أغ

المشرف الأول : الأستاذ الدكتور الحاج شريف الدين أوندينج، م.أ.غ.

المشرف الثاني : الدكتور الحاج مرجوني، م. فد. إ

إعتمد عليها عميد كلية التربية وشؤون التدريس

في جامعة علاء الدين الإسلامية الحكومية

العميد



الدكتور الحاج محمد أمري، ل.س.، م.أغ

رقم التوظيف : ١٩٧٣٠١٢٠٢٠٠٣١٢١٠٠١

كلمة تمهيدية

بسم الله الرحمن الرحيم

الحمد لله الواحد القهار العزيز الغفار ومكور الليل على النهار
تذكرة لأولي القلوب والأبصار، والصلاة والسلام على أشرف الأنبياء
 والمرسلين سيدنا وحبينا محمد وعلى آله وأصحابه ومن تبعهم بإحسان
إلى يوم الدين، أما بعد.

فالكاتبة تشكر الله شكرا جزيلا، الذي قد أنعم عليها نعمًا كثيرة
وتوفيقًا وهداية ومعرفة وفهما حتى تمكنت لإتمام كتابة هذه الرسالة
العلمية البسيطة كشرط من الشروط المطلوبة للحصول على درجة
سرجانا التربية الإسلامية في كلية التربية قسم تدريس اللغة العربية بجامعة
علاء الدين الإسلامية الحكومية مكاسر.

لقد واجهت الكاتبة مشكلات كثيرة في كتابة هذه الرسالة لكن
برحمة وإذن الله تعالى، وبفضل وخدمة مختلف الأقسام، تمكنت الكاتبة
لتخليص كتابة هذه الرسالة بالجودة. ولذلك، ودت الكاتبة أن تشكر
هؤلاء المساعدين والمشرفين والمشجعين جزيل الشكر، ومنهم:

١. الدكتور الحاج محمد أمرى، ل س.م. أغ عميد كلية التربية ونوابه الدكتور ملجونوا داموفوليى، م. أغ. كنائب العميد الأول.
٢. الدكتورة مشكت مالك م. س إ. كنانة العميد الثانية، و الاستاذ الدكتور الحاج شهر الدين عثمان م. فد. كنائب العميد الثالث الذين قد بذلوا جهودهم وأفكارهم في توجيه كلية التربية بجامعة علاء الدين الإسلامية الحكومية مكاسر.
٣. الدكتور حمكا، م. ته. إ. رئيس قسم تدريس اللغة العربية، و الدكتورة ستي عائشة خالق، س. أغ، م. فد. كسكيتيرة قسم تدريس اللغة العربية في كلية التربية وهمللذان ساعداني بتقديم بعض المواد المتعلقة هذه الرسالة.
٤. الأستاذ الدكتور. الحاج. شريف الدين أوندينج، م. أ. غ. كالمشرف الأول، الدكتور. الحاج. مرجوني، م. فد. إ. كالمشرف الثاني اللذان ساعداني وأرشداني حتى انتهيت من كتابة هذه الرسالة، عسى الله أن يتم نعمه عليهما إن شاء الله.
٥. كل الأساتذة والمدرسين الذين بذلوا جهودهم وطاقا م في ترقية ما عندي من أفكار منذ المرحلة الابتدائية إلى المرحلة الجامعية.
٦. جميع المدرسين والمربين في المدرسة الثانوية الأسعدية بانوا بارو بولمان ، خاصة لرئيس المدرسة هارس ، س. أ. غ ، م. فد. إ. الذين ساعدواني و سمحوا لي في بحث هذه الرسالة.

٧. وإني لا أنسى أيضا أن أقدم الشكر الجزيل وأطيب الدعوات لوالديّ الكريمين (الأب "الحاج محمد سلطان" والأم "الحاجة ستي فاطمة") اللذان قد رباني تربية حسنة صالحة منذ صغري إلى سنّ الرشد وساعدوني بقدر طاقتهم على إتمام دراستي وأسأل الله أن يطيل عمرهم ويمد لهم الصحة والعافية ويهديهم صراطا سويا.

٨. جميع الأصدقاء والصديقات من طلاب قسم تدريس اللغة العربية بوجه خاص و من طلاب كلية التربية و شؤون التدريس والطلاب الآخرين من الكليات الأخرى بوجه عام الذين ساعدوني وأعوانني الكتب المتعلقة هذه الرسالة وأمدوني بما لديهم من أفكار وآراء في تأليف هذه الرسالة. وأخيرا إني لا أرجو بعد كتابة هذه الرسالة إلا أن تكون لها منفعة وزيادة وعونا بين لدى القوّولا سيما القواعد المتعلقة هذه الرسالة، ونسأل الله التوفيق والهداية في تنظيم هذه الرسالة، آمين يا ربّ العالمين.

UNIVERSITAS ISLAM NEGERI
ALAUDDIN
MAKASSAR

محتويات الرسالة

أ.....	صفحة الموضوع
ب.....	التصريح بأصالة الرسالة
ت.....	موافقة المشرفين
ث.....	الاعتماد على الرسالة
ج.....	كلمة التمهيد
د.....	محتويات الرسالة
ر.....	دفتر الجداول
ز.....	تجريد البحث
الباب الأول : مقدمة	
١.....	الفصل الأول : خلفية المشكلات
٥.....	الفصل الثاني : مشكلات البحث
٦.....	الفصل الثالث: أهداف البحث وفوائده
٧.....	الفصل الرابع : الفروض
٧.....	الفصل الخامس: توضيح معاني الموضوع
الباب الثاني : الدراسة المكتبية	
٩.....	الفصل الاول : طريقة الإهداء
١٤.....	الفصل الثاني : رغبة التعلم
الباب الثالث : مناهج البحث	
١٨.....	الفصل الأول : موع الكلي و العينة النموذجية
٢١.....	الفصل الثاني : متغير البحث

- ٢١..... الفصل الثالث: تصميم البحث
- ٢٢..... الفصل الرابع : طريقة جمع المعلومات
- ٢٣..... الفصل الخامس :أدوات البحث المعلومات
- ٢٤..... الفصل السادس:أدوات جمع المعلومات
- ٢٥..... الفصل السابع :طريقة تحليل المعلومات

الباب الرابع

- ٣٣..... الفصل الأول : نتائج البحث
- ٤٥..... الفصل الثاني :مباحث

الباب الخامس : الإختتام

- ٤٧..... الفصل الأول: الخلاصات
- ٤٨..... الفصل الثاني : الإقتراح

- ٥١..... : المراجع

دفتر الجدول

- الجدول ٣-١ : جدول الفئة الرغبة في التعلم
- الجدول ٤-١ : التوزيع الترددي في رغبة تلاميذ الفصل الثامن أ (VIIIa) بالمدسة الثانوية الأسعدية بانوا بارو بولمان بدون تطبيق طريقه الإهداء
- الجدول ٤-٢ : بيانات في رغبة تعلم تلاميذ الفصل الثامن أ (VIIIa) بالمدسة الثانوية الأسعدية بانوا بارو بولمان بدون تطبيق طريقه الإهداء
- الجدول ٤-٣ : التصنيف في رغبة تلاميذ بدون تطبيق طريقه الإهداء
- الجدول ٤-٤ : التوزيع الترددي في رغبة تلاميذ الفصل الثامن ج (VIIIc) بالمدسة الثانوية الأسعدية بانوا بارو بولمان مع تطبيق طريقه الإهداء
- الجدول ٤-٥ : بيانات في رغبة تعلم تلاميذ الفصل الثامن ج (VIIIc) بالمدسة الثانوية الأسعدية بانوا بارو بولمان مع تطبيق طريقه الإهداء

تجريد البحث

اسم الكاتب	: منورة
الرقم الجمعي	: ٢٠٢٠٠١١٣٠٦٢
عنوان الرسالة	: فعالية تطبيق طريقة الإهداء في رفع رغبة تلاميذ الفصل الثامن في تعلم اللغة العربية بالمدرسة الثانوية الأسعدية بانوا بارو بولمان

طريقة البحث تعني التجريبية قبل البحث "pra-eksperimental" باستخدام التصميم سليمة مجموعة المقارنة "Intact-Group Comparison". بمناسبة موضوع هذه الرسالة فيكون

١ موع الكلي في هذا البحث هو جميع تلاميذ الفصل الثامن بالمدرسة الثانوية الأسعدية بانوا بارو بولمان ٢٠١٦/٢٠١٧ التي تتكوّن من ٤ فصول مع موع الكلي ١٠٢ شخصا. إستخدمت الباحثة تقنية أخذ العينات الهادفة "Purposive Sampling"، حيث أن الفصول المحددة فئة ١ موعات مع اعتبارات محددة. لذلك أخذت الباحثة فصلين لتكونا العينة النموذجية، اي الفصل الثامن ج (VIIIc) الفصل كتجربة، و الفصل الثامن أ (VIIIa) الفصل التحكم مع عدد التلاميذ الفصل الثامن ج (VIIIc) ٢٣ شخصا و الفصل الثامن أ (VIIIa) ٢٣ شخصا. للحصول على أغراض البحث، استخدمت الباحثة أداة الإستبيان في تعلم التلاميذ. لتحليل البيانات استخدام يعني تحليل البيانات الوصفية و تحليل البيانات إينفيرينسيال.

نتائج تحليل البيانات باستخدام البيانات الوصفية لرغبة تعلم تلاميذ الفصل الثامن دون تطبيق طريقة الإهداء عالية، تستند إلى نسبة مثوية من قيمة الأكبر المبينة في الفئة العالية، اي ٩٠.٣٠% من ٢٣ تلاميذ بقيمه متوسطة ٦٠.٣٥. و الرغبة في التعلم تلاميذ الفصل الثامن بعد تطبيق طريقة الإهداء عالية، تستند إلى نسبة مثوية من قيمة الأكبر المبينة في الفئة العالية، اي ١٠٠% من ٢٣ تلاميذ بقيمة متوسطة ٦٦,٠٩. من خلال الإختبار الفرض مع الإختبار (Uji t) القيمة المكتسبة $t_{hitung} = 3,831 < t_{tabel} = 2,01$. واستنادا إلى هذه النتائج، يعرف على ان طريقة الإهداء فعال لرفع رغبة تلاميذ في تعلم اللغة العربية.

الباب الأول

المقدمة

الفصل الأول: خلفية المشكلات

التعليم مهم جداً ولا يمكن فصلها عن الحياة. التربية حاجة من حوائج الحياة البشرية هي الشرط المطلق المطلوب مدى الحياة كما ورد في الحديث الشريف "أَطْلُبُوا الْعِلْمَ مِنَ الْمَهْدِ إِلَى اللَّحْدِ"^١. ولذلك يجب علينا أن نطلب العلم والعمل به، لأنه بدون العلم لا يمكن على جميع الناس ليتطوروه كما هي في أملهم ورجائهم حتى يكونوا سعداء في الحياة.

من أجل رعاية وتوجيه وتوفير الدافع إلى ما امله، فالعلاقة من المعلمين والتلاميذ يجب عليهم أن يكونوا التعليم. وهذا تفاعل التعليمي كارتباط عملية أما له هدف محدد، وهي لإنضاج التلاميذ حيث يقوم مقامويمكن في اية المطاف الوقوف بمفردها، ويمكن العثور عليها في مستقله. بالإضافة إلى ذلك، المعلمون ينبغي لهم أيضا على تطوير الدافع على كل أنشطة التفاعل مع تلاميذهم.^٢

^١أزهر أرشد، *Retorika Kaum Bijak*، (مكاسر: Yayasan Fatiya Makassar، ٢٠٠٣)، ص. ١٥.

^٢سارديمان، *Interaksi dan motivasi belajar mengajar* (جاكرتا: PT Raja Grafindo Persada، ٢٠٠٣)،

ليس التعليم شيئاً سهلاً، وليس مجرد احكاء القصص ونقل المعلومات أو المعرفة من المعلم إلى التلاميذ فقط. وكذلك التعلم اللغة، ليس مجرد قبول المعرفة او المعلومات من المعلم فقط ولكن تعلم اللغة هي المحاولة لبناء الأحوال الجديدة في نفس المتعلم لكي ينال التفاعل و المواصل المتكلم ١.

كان تعلم اللغة مهماً جداً. بل، قد يكون المتعلم يشعر بالملل في تعلمها فالتعليم الفعلي مناسب جداً كمدخل لتعليم اللغة خاصة اللغة العربية. إشتراك التلاميذ في التعلم الفعلي مناسب بطبيعة تعلم اللغة نفسها، المتعلمون يدرسون أربعة عناصر هامة من مهارات اللغة هي الإستماع والحوار والقراءة والكتابة، وللحصول على هذه المهارات الجيدة يجب على التلاميذ أن يشتركوا اشتراكاً كاملاً. يتضح التلاميذ غير المشتغل من الموقف الذي يظهر أثناء عملية التدريس والتعلم، مثل صامت أكثر حتى من أحلام اليقظة أو يخشون التحدث، ينقل الفكرة القائلة بأن يأتي إلى عقلها. ١ بالتأكيد ليست جيدة لأ ١ يمكن أن تجعل التلاميذ أقل فهم لماذا يتم تسليمها من قبل المعلمين، وهذا يحدث إذا كان يجرؤ لا نسأل لماذا أقل وضوحاً أو يمكن عدم الإجابة على أي أسئلة وإعطاء آراء في الفصول الدراسية في اية المطاف ستكون نتائج تعلم التلاميذ أقل مرضية، لأن التلاميذ هم التحكم السلبي لانخفاض مستوى. إحضار الشجاعة لطرح وقد تجد الإجابة بين زملائه الطلاب بمشاركتها النشطة في شكل التعلم يتطلب وجود

المحفزات والظروف المدعمة. بالإضافة إلى ذلك، قد تكون الخلفية التعليمية للتلاميذ من المدارس الابتدائية إلى مستوى من المعرفة باللغة العربية الحد الأدنى، وسبب وجود التعلم الأساسي للعربية المستمدة من المدرسة الابتدائية.

في معالجة هذه المسألة، أحد الجهود التي يمكن إجراؤها في زيادة الرغبة في تعلم اللغة العربية هو بإعطاء مكافأة في شكل هدايا بالإضافة إلى تطبيق استراتيجيات التعلم. التدريس والتعلم هو الأنشطة في أشعل النار يمكن أن تعطي الهدايا، يمكن أن تكون الكائنات مثل أجهزة الحاسوب المحمول، وأقلام الرصاص، وهلم جرا. بالإضافة إلى ذلك، هو مجاملة أيضا مكافأة وتحفيز جداً للتلاميذ في التعلم.

مكافأة هي هدية أو تقدير للسلوك الجيد للتلميذ عملية التعليم منح متنوعة جداً، وليس دائماً في شكل نقود، ولكن يمكن أن يكون في شكل الشئ، والبضائع، والقيمة وغيرها.^٣

عملية التعليم والتعلم، وتعطي هدية كواحدة من المحفزات للتلاميذ لتحقيق أفضل النتائج الممكنة. وحقا للتلاميذ إلى الجائزة أو الشئ بعد القيام بعمل صالح،

^٣عرّيف أرماي، *Pengantar Ilmu dan Metodologi Pendidikan Islam* (جاكرتا: PT. Intermedia، ٢٠٠٢)،

هدية يعتبر أكثر فعالية كسلوك مكبر للصوت لأن النتيجة هي فعلياً أو ظاهرياً. وعندما أصبح من عادة جيدة ثم بدأت كثافة المكافأة تدريجياً تخفياً.

كان في دروس اللغة العربية، إعطاء هدية للتلاميذ لا بد له من القيام به لتحسين حماسة التلاميذ واهتمامهم بمعرفة بحيث يمكن زيادة النشاط، ومن المتوقع أن تزيد الفائدة في التعلم وتحسين التحصيل. بناء على ما سبق، كان الكاتب يأخذ العنوان بما يلي " تأثير طريقة الإهداء في رفع رغبة تلاميذ الفصل الثامن في تعلم اللغة العربية بالمدرسة الثانوية الأسعدية بانوا بارو بولمان "

الفصل الثاني: مشكلات البحث

وفي دراسة، المشكلة هي نقطة انطلاق للبحث. ولذلك، قبل تنفيذ مراحل أخرى للبحث، باحث يجب أولاً تحديد وصياغة المشاكل البحثية مع دقيق وواضح^٤. بناء على ما قدمت الباحثة من الخلفيات السابقة، فتقدم هنا أسئلة يجعلها تحديدا لمشكلات البحث فيما يلي:

١. كيف رغبة تلاميذ الفصل الثامن في تعلم اللغة العربية بالمدرسة الثانوية الأسعدية بانوا بارو بولمان دون تطبيق طريقه الإهداء؟
٢. كيف رغبة تلاميذ الفصل الثامن في تعلم اللغة العربية بالمدرسة الثانوية الأسعدية بانوا بارو بولمان بعد تطبيق طريقه الإهداء؟
٣. هل تطبيق طريقة الإهداء فعال في رفع رغبة تلاميذ الفصل الثامن في تعلم اللغة العربية بالمدرسة الثانوية الأسعدية بانوا بارو بولمان؟

UNIVERSITAS ISLAM NEGERI
ALAUDDIN
M A K A S S A R

الفصل الثالث: أهداف البحث وفوائده

أ. أهداف البحث

الهدف من هذا البحث:

١. لمعرفة رغبة تلاميذ الفصل الثامن في تعلم اللغة العربية بالمدرسة الثانوية الأسعدية بانوا بارو بولمان دون تطبيق طريقه الإهداء.
٢. لمعرفة رغبة تلاميذ الفصل الثامن في تعلم اللغة العربية بالمدرسة الثانوية الأسعدية بانوا بارو بولمان بعد تطبيق طريقه الإهداء.
٣. لمعرفة فعالية تطبيق طريقة الإهداء في رفع رغبة تلاميذ الفصل الثامن في تعلم اللغة العربية بالمدرسة الثانوية الأسعدية بانوا بارو بولمان.

ب. فوائد البحث

١. ليكون مرجعا لمدرسي اللغة العربية لاختيار طرق التدريس المناسبة لتحسين قدرة التلاميذ في تعلم اللغة العربية.
٢. لتحسين وتطوير المعرفة للتلاميذ في عثور الدراسات الجديدة التي يمكن استخدامها للتلاميذ.
٣. كما ينظر للمعلمين لزيادة تعزيز الإبداع لدى التلاميذ في تحقيق أهداف التعليم الوطني.

الفصل الرابع: الفروض

وتتمثل فرضية مبدئي إجابة لهذه المشكلة سوف تحل من خلال البحوث، وصيغ على أساس المعارف القائمة وسيتم ثم اختبار منطق للحقيقة من خلال البحوث ينبغي القيام به^٥. وبذلك، فإن الفروض من هذه البحث هي:

"توجد فرق بين رغبة تعلم اللغة العربية قبل الأثر طريقة الإهداء وبعدها لدى تلاميذ الفصل الثامن بالمدرسة الثانوية الأسعدية بانوا بارو بولمان"

الفصل الخامس: توضيح معاني الموضوع

لتسهيل فهم القارئ نحو اللقب، فضلا عن توضيح نطاق هذا البحث، ثم يعطي مقدم البلاغ أولاً نظرة عامة مع فكرة الجناح الذي يتوافق مع المتغير في عنوان هذه الأطروحة. أما بالنسبة للمتغيرات فعلى النحو التالي:

١. المتغيرات المحددة هي مكافأة، بمعنى استجابة إيجابية لسلوك التي يمكن أن تعزز روح التعلم وربما تتكرر مثل هذه التصرفات.
٢. المتغيرات غير المحددة هي رغبة، بمعنى أمر يجب أن تكون موجودة في تعامل التعلم، عادة الطلاب سيكونون دافعين في الدرس إذا كان المعلم الحق في

اتخاذ خطوات في إيصال المواد حيث للطلاب الذين لديهم الموهبة والرغبة
الدافع باستمرار ينظر الموضوع الممنوحة.



الباب الثاني

الدراسة المكتبية

الفصل الاول: الإهداء

أ. طريقة الإهداء

بين أريكوتو سوهارسيمي، حين يصف هدية هو شيء أن يعطي للآخرين لأنه بالفعل تتصرف وفقا للمطلوب أي اتباع قواعد المدرسة والانضباط قد حددت مسبقاً^٦. في نظريات التعلم يعرف تأثيرا يشعر بشخص ما، كشيء متمتع، ثم التأثير يسمى هدية^٧.

الهدايا ويمكن أيضا أن تكون الدافع، ولكن ليس دائما الحالة للجائزة لمهمة قد لا تكون جذابة لشخص غير سعيد وغير الموهوبين للحصول على الوظيفة. المثال يتم إعطاء جوائز لأفضل صورة قد لا يتم بقايا لا يملك الموهبة لرسم^٨. الهدية يمكن زيادة الحافز للتلاميذ لإنجازة، ذلك كان الدافع ستزيد الطالب إنجازة في التحصيل العلمي لأن الدافع شرط مطلق للتعلم.

^٦ سوهارسيمي أريكوتو، *Manajemen Pengajaran Secara Manusiawi* (يوغياكارتا: Rieneka Cipta، ١٩٨٠)، ص. ١٨٢

^٧ سريانتي، ليلي، وآخرين، *Teori-teori Pembelajaran* (سالانغا: STAIN، ٢٠٠٩)، ص. ٧٢

^٨ سارديمان، *Interaksi dan motivasi belajar mengajar* (جاكرتا: PT Raja Grafindo Persada، ٢٠٠٣)، ص. ٩٢

وفي التدريس، وأنشطة التعلم، الهدية (التعزيز الإيجابي) لها أهمية. سلوك ومظهر التلاميذ جيدة، ومنحت في شكل ابتسامة أو كلمات الثناء. إعطاء هدية في الفصل ستضعف جهودها تشجيع التلاميذ في التدريس، وأنشطة التعلم، ووضع نتائج الدراسة^٩.

هدية هي الاستجابة لسلوك التي يمكن أن تزيد من احتمال السلوك يحدث مرة أخرى. يمكن أن تكون هدية عمله لفظياً أو غير اللفظي بالدفأ، ومتحمس، وجدواها^{١٠}.

ولذلك فإنه يمكن الاستنتاج بأن الهدية وسيلة يستخدمها لإعطاء جائزة لشخص لأنه بالفعل العامل على شيء من الحق، لذلك يمكن أن يكون عاطفة مرة أخرى في هذه المهمة. المثال، معلم قد تم إعطاء مكافأة أو ثناء للتلاميذ الذين أجابوا على الأسئلة بشكل صحيح، ثم التلاميذ أن العاطفة مرة أخرى في هذه المهمة.

^٩مملادي، *Classroom Management Mewujudkan Suasana Kelas yang Menvenangkan Bagi Siswa* (مالاتغ : UIN Malang PRESS، ٢٠٠٩)، ص. ٣٦

^{١٠}مليسا، *Menjadi Guru Profesional Meniptakan Pembelajaran Kreatif dan Menyenangkan* (باندونغ : PT Remaja Rosdakarya، ٢٠١١)، ص. ٧٧

ب. الغرض من إعطاء الهدية

في إعطاء الهدية، مدف في القيام بشيء ليس بسبب الاعمال، ولكن هناك شيء لا بد من إنجازة من خلال أفعالة، بسبب وجود الوجهة سوف توفر الاتجاه في خطوا م.

هدف السعي في إعطاء هدية لمواصلة تطوير الدوافع هو الدوافع الذاتية والخارجية، فيما يتعلق بالتلاميذ القيام بفعل، ثم القانون الذي ينبع من وعي التلاميذ أنفسهم. ومع الهدية، كما يتوقع أن بناء علاقة إيجابية بين المعلمين والتلاميذ، بسبب الهية أ جزء من ييلمان على الشعور بالشفقة قائلا معلم للتلاميذ.

ت. انواع الهدية

هدية هو تقييما إيجابيا تجاه دراسته. هدية تعطي للتلاميذ في شكل جميع أنواع، عموما هدية يمكن أن تكون متباينة في أربعة أنواع، هي:

١. التقدير (Pujian)

التقدير شكل من أشكال المكافأة لتنفيذها بسهولة. مثل: جيد، حسن، لطيف، وغير ذلك. ولكن يمكن أيضا أن يكون عبارة موحية، على سبيل المثال: حسنا، المرة القادمة سوف يكون أفضل من ذلك، أنت الآن أكثر جدية

الدراسة وغير ذلك. بالإضافة إلى شكل كلمات التقدير يمكن أيضا أن يكون جديدة أو علائقية سبيل المثال: مع الإ م أو تشير إلى الإ م مع باتس الكتف للطفل، ومع التصفيق وغير ذلك.

٢. تحية (Penghormatan)

ينقسم هدية في شكل تحية تتشكل في نوعين مختلفين، يعني: أ). شكلت مثل جائزه ، إلا وهي تحية الطفل كان أعلن وسيظهر قبل أصدقائه. ب). تحية في شكل منح السلطة للقيام بشيء ما. المثال: للأطفال الذين بنجاح تام وقيل لمشكلة صعبة، للقيام بذلك ديابان محاكاة الكتابة إلى أصدقائه.

٣. جائزة (Hadiah berupa barang)

هو الجائزة هنا هو المكافأة في شكل هدايا في شكل سلع ، المكافآت في شكل منح مكافآت مادية الأشياء ديسيوت. وهذا نموذج البنود التي تضم المدرسة يحتاج إلى أدوات. مثل أقلام الرصاص والمساطر، دفاتر الملاحظات، والكتب المدرسية والأخرى سيباجاينا. منح المكافآت في شكل سلع غالباً ما تثير التأثيرات السلبية على التعلم للطفل. كانت تلك الجائزة ثم أصبح هدف التعلم للطفل. لا يتعلم الأطفال إضافة إلى المعرفة، ولكن التعلم مع الهدف المتمثل في الرغبة في الحصول على هذه الجائزة. حتى تعطي الهدايا من هذه

الأشياء إذا لزم الأمر، وقم بتحديدده في الوقت المناسب. على سبيل المثال، إلى الأطفال الذين هم أقل قدرة، وقت عيد رأس السنة.

٤. كفاءة (Tanda Penghargaan)

إذا كانت الجائزة مكافأة في شكل سلع، ثم يذكر الشرفاء هو له اللطف. لا يتم تقييم رمز للتقدير من حيث السعر والفائدة من هذه العناصر، مثل هالنيا على الجائزة. بدلاً من ذلك، رمز للتقدير من حيث القيم الانطباع أو الذاكرة. وبسبب هذا الرمز المميز للتقدير أو مكافأة، وتسمى أيضا مكافأة رمزية. وهذا يمكن أن يكون أما مميز مكافأة رمزية رسائل التقدير وشهادة تسجيل رسائل الشهادات والجوائز وغيرها سياباينا^{١١}.

UNIVERSITAS ISLAM NEGERI
ALAUDDIN
M A K A S S A R

^{١١} أمير دالين إيندراكوسوما ، *Pengantar Ilmu Pendidikan* (سورابايا: Usaha Nasional، ١٩٧٣)، ص. ١٥٩ -

الفصل الثاني: رغبة التعلم

رغبة التعلم مشتقة من كلمتين هما " الرغبة " و " التعلم". هذه الكلمتين لها معان مختلفة ، ولكن التفاعل مع بعضها البعض .

الرغبة لغة ميل نحو شيء، الرغبة موقف نسبي استقرار على شخص .معظم الناس كانوا العاديين ودعوا رغبة في تعيين شخص للقيام بشيء ما. وفقا سلاموتو أن هذه رغبة هو المفضل والإحساس بمصلحة في الشيء أو النشاط، دون أي شخص يقول. الرغبة أساسا قبول أن تكون علاقة بين أنفسنا بشيء خارج أنفسهم. أقوى العلاقة أو قريبة، كلما زادت رغبة^{١٢}.

وفقا للمعنى في علم النفس، التعلم عملية تغيير أي تغيير في السلوك نتيجة للتفاعل مع البيئة في الوفاء باحتياجات حياته. لتعلم عملية للعمل المنجز لشخص للحصول على تغيير سلوك جديد ككل، نتيجة لتجربتها الخاصة في التفاعل مع بيئتها^{١٣}.

الرغبة التعلم كجانب من جوانب علم النفس التي ظهرت في بعض الاعراض مثل العاطفة ، والرغبة ، والشعور بالسعادة للقيام بعملية تغيير السلوك من خلال مجموعه متنوعة من الانشطة التي تشمل البحث عن المعرفة والخبرة. وبعبارة أخرى،

^{١٢} سلاميتو، *Belajar dan Faktor-faktor yang mempengaruhi* (جاكرتا: Rineka Cipta، ٢٠١٣)، ص

^{١٣} سلاميتو، *Belajar dan Faktor-faktor yang mempengaruhi*، ص ٢.

رغبة التعلم هي الاهتمام ، والمتعة ، وجذب استجابة التلاميذ للتعلم التي تظهر من خلال المشاركة والحيوية في الدراسة.

ت. العوامل المؤثرة في رغبة التعلم

حيث أن التلاميذ لديهم الرغبة في التعلم، هناك العديد من العوامل المرتبطة بالرغبة. ينبغي دائماً محاولة المعلمين إثارة رغبة التلاميذ في التعلم متعة، حيث أن التلاميذ يمكن أن يحقق نتائج جيدة.

أما بالنسبة للعوامل التي تؤثر على التلاميذ ويمكن تمييز الرغبة في التعلم إلى نوعين:

(١) العوامل الداخلة (عامل في الطلاب)، والحالة البدنية والروحية، تتكون من:

أ. الجوانب المادية، بما في ذلك حالته البدنية أو الصحة البدنية للتلاميذ الفردية. حالة فيزيائية رئيس الوزراء داعمة جداً لنجاح الدراسة وقد تؤثر على الرغبة في التعلم. لكن في الحالة الصحية مشاكل في الحواس المادية للبصر والسمع خاصة، تلقائي يمكن أن يؤدي إلى تناقص الرغبة في الدراسة عليه.

ب. الجوانب علم النفس (النفسية)، سبيكولوجيس حالة يمكن أن تؤثر على نوعية التلميذ التعلم عموماً شهدت أكثر من الضروري، إذا تعلم

التلاميذ مع الروح التي ليست هادئة، لأن هناك إكراه قد تؤدي إلى الدروس لا تتبع في التلاميذ.

(٢) العوامل الخارجية (عامل وراء الطالب)، أي البيئة المحيطة بالطلاب. أما في شكل البيئة للأسرة والمدرسة و تمتع. أما بالنسبة للعوامل الخارجية ما يلي:
أ. عائلة

جميع الأسر الذين أصبحوا من سكان المنزل كان عاملاً رئيسياً في تأثيره على تحسين الرغبة في التعلم ضد الطفل. عالية الأداء والوالدين كبيرة من الدخل الصغيرة يؤثر بشكل كبير نتائج الدراسة^{١٤}. طفل في حاجة إلى التوجيه والتشجيع من الوالدين أما الذي هو مادة أو مواد.
ب. مدرسة

حالة أماكن المدارس أو المدارس الداخلية للتعلم أيضا يؤثر على الرغبة في التعلم، نوعية المدرسين، وأساليب التدريس، ومدى ملاءمة المناهج الدراسية مع قدرة الطفل، وحالة المرافق، واللوازم المدرسية، تنفيذ مدونة قواعد السلوك سيكولاهدان، كل يعرض هذه تؤثر على فائدة التعلم للطلبة.

ت. مجتمع

^{١٤} سومادي سورابراتا، *Psikologi Pendidikan* (جاكرتا: Raja Grafindo Persada، ١٩٩٣)، ص. ٢٥٣

تحقيق أفضل النتائج عند تعليم يقوم على التفاعل بين التلاميذ مع
 المحيطة بما ينبغي أن يتعلم الأطفال الأشياء التي تتوفر أيضا في ا^٥ تمع .
 كما تحدد الدولة ا^٥ تمع نوعية الرغبة في التعلم من التلاميذ. ارتفاع
 مستوى التعليم في مجتمع درجات أعلى من طلبه التعليم الذي يتم في بيئة
 ا^٥ تمع. حتى ينبغي أن تكون هناك علاقات جيدة بين ا^٥ تمع و التلاميذ.



^٥ اس لامة، *Asas-Asas Kurikulum* (جاكرتا: Bumi Aksara، ٢٠٠١)، ص. ١٦٦

الباب الثالث

مناهج البحث

في القيام بحوث، طريقة أو إجراء في القيام بالبحوث مهم في الجهود الرامية إلى تنسيق سير الأنشطة البحثية. أما بالنسبة للمنهجية المستخدمة في هذه الدراسة هي:

الفصل الاول: المجموع الكلي و العينة النموذجية

١. المجموع الكلي

"Populasi adalah keseluruhan gejala/satuan yang diteliti"

المعنى: ١. موع الكلى هو عموما الأعراض /وحدة فحص^{١٦}

"Populasi adalah wilayah generalisasi yang terdiri atas: obyek/subyek yang mempunyai kualitas dan karakteristik tertentu yang ditetapkan oleh peneliti untuk dipelajari dan kemudian ditarik kesimpulannya"

المعنى: ١. موع الكلى هو "ولاية تعميم تتكون من موضوع البحث الذى له

كمية معينة أثبتتها الباحث لدراستها ويليها سحب الاستنباط"^{١٧}

^{١٦} نامانج براسيتيو، لينا مفتاح الجنة، *Metode Penelitian Kuantitatif* (جاكرتا: Raja Grafindo Persada، ٢٠١٤)، ص. ١١٩

^{١٧} سوجينه، *Metode Penelitian Pendidikan Pendekatan Kuantitatif, Kualitatif, dan R & D* (باندونغ: Alfabeta، ٢٠١٤)، ص. ١١٧

بمناسبة موضوع هذه الرسالة فيكون ا موع الكلى في هذا البحث هو جميع تلاميذ الفصل الثامن بالمدرسة الثانوية الأسعدية بانوا بارو بولمان ٢٠١٦/٢٠١٧ التي تتألف من ٤ الفصل مع موع الكلى ١٠٢ شخصا

٢. العينة النموذجية

“Sampel adalah bagian dari populasi yang memiliki ciri-ciri atau keadaan tertentu yang akan diteliti”.

العينة النموذجية هي جزء من السكان لديه الصفات أو الظروف التي

ستدرس^{١٨}

قال سحرسيمي اركنتوان العينة النموذجية هي:

“Sampel adalah sebahagian atau hasil populasi yang akan diteliti. Dinamakan penelitian sampel apabila peneliti bermaksud mengeneralisasikan hasil penelitiannya, yakni mengambil kesimpulan hasil penelitian sampelnya sebagai suatu yang berlaku bagi populasinya untuk sampel harus benar dapat mencerminkan sifat-sifat utama bagi populasinya.”

المعنى: العينة النموذجية هي جزء ينوب عن ا موع الكلى الذى تبحث الباحثة في هذا البحث يسمى البحث العينة النموذجية. إذا أرادت الباحثة أن تعم حاصلات بحثها، يعنى هي تأخذ الخلاصة لبحثه الذى

^{١٨} رضوان، *Belajar Mudah Penelitian* (باندونغ: Alfabeta، ٢٠١٢)، ص. ٥٦.

يتمثل في العينة النموذجية التي تعتبر تمثلاً للمجموع الكلي ولا بد أن تكون هذه العينة النموذجية ممثلة تمثل الصفات الأساسية للمجموع الكلي.^{١٩}

استناداً إلى الوصف، تأخذ الكتاب جزءاً من عينة النموذجية تمثل السكان وتيسير الحصول على بيانات محددة وذات الصلة من نموذج القائمة . مع تقنية أخذ عينات غير احتمالية " *nonprobability Sampling* " الباحثون باستخدام تقنية أخذ العينات الهادفة " *Purposive Sampling* " ، حيث أن الفصل المحددة فئة ا موعات مع اعتبارات محددة. هو النظر في أي النصيحة لمعلمي اللغة العربية الفصل الثامن بالمدرسة الثانوية الأسعدية بانوا بارو بولمان لأن العينة النموذجية مختارة لها المعلم نفسه. وبالإضافة إلى ذلك، الفصل الثامن أ (VIIIa) المعروفة باسم الفصل العليا، في حين الفصل الثامن ج (VIIIc) هي فصل التي قد متوسطها أقل الفئات (الذي يستخدم كفصل العلاج) في الفصل الثانية من العدد المحدد للتلاميذ فيها ٦٤ شخصاً كعينة.

^{١٩} سوهارسيمي أريكونتو، *Prosedur Penelitian* (جاكرتا: Rineka Cipta، ٢٠١٠)، ص. ١٨٤

الفصل الثاني: متغير البحث

هذا متغير البحث كما يلي:

١. المتغيرات المحددة هي مكافأة
٢. المتغيرات غير المحددة هي رغبة التعلم اللغة العربية تلاميذ الفصل الثامن المدرسة الثانوية الأسعدية بانوا بارو بولمان متغير.

الفصل الثالث: تصميم البحث

البحث المستخدم أي تصاميم تجريبية قبل البحث " *pre experimental designs*" لأن هذا لم يكن جدياً. وبعبارة أخرى بحث التجارب في محاولة لدراسة ما إذا كانت هناك علاقة سببية أو لا. البحوث التجريبية النموذجية المستخدمة أي سليمة مجموعة المقارنة " *Intact-Group Comparison*". في هذا التصميم هناك نصف مجموعة للعلاج " *Kelompok Treatment*" (يتم إعطاء العلاج) ونصف للسيطرة على المجموعة " *Kelompok Kontrol*" (الذي لم يعط العلاج).^{٢٠}

^{٢٠} سوجينو، *Metode Penelitian Pendidikan Pendekatan Kuantitatif Kualitatif dan R&D* ، ص.

ويمكن توضيح نماذج البحث كما يلي:

	Perlakuan	Posttest
Treatment	X	O ₁

Control	--	O ₂

الوصف:

O₁ = نتائج القياس لفصل معينة من معاملة (معاملة الفئات)

X = العلاج للهدايا

O₂ = نتائج قياسات الفصل التي لا تعطي العلاج (درجة التحكم)

الفصل الرابع: طريقة جمع المعلومات

تقنيه جمع البيانات التي أجريت في هذا البحث هو شكل الاستبيان. الاستبيان هو قائمه بالاسئله أو العبارات حول موضوع معين يتم إعطاؤه للموضوع ، اما بشكل فردي أو في مجموعات ، للحصول علي معلومات محددده مثل المراجع والمعتقدات والاهتمامات والسلوك. هناك نوعان من الاستبيان المفتوح والمغلق. وكان نوع الاستبيان المستخدم في هذا البحث مغلقا الآن (إغلاق الاستمارة). وكان الاستبيان المغلق بالفعل يقدم أجابه علي السؤال حتى المستجيبين العيش التصويت.

الفصل الخامس: أدوات البحث المعلومات

شرح سحرسيمي اركنتو عنها حيث قال:

Instrumen penelitian adalah alat untuk memperoleh data, atau ini harus dipilih sesuai dengan data yang diinginkan.

المعى: أدوات البحث العلمي وسائل لحصول على المواد. وهذه الوسائل التي

اختارها الباحث مناسباً بنوع المحتاجة.^{٢١}

في هذه الدراسة، الأدوات جمع البيانات المستخدمة يعني أوراق الاستبيان

(Lembar Kuesioner/Angket). استبيان هو أساليب جمع البيانات التي يتم تنفيذها عن

طريق نشر قائمة بالأسئلة التي تأتي مع الإجابات البديلة متاحة في شكل نموذج

السؤال إلى المدعي عليه.

UNIVERSITAS ISLAM NEGERI
ALAUDDIN
MAKASSAR

^{٢١}سوهارسيمي أريكونتو، *Prosedur Penelitian*، ص. ١٠٩

الفصل السادس: أدوات جمع المعلومات

أما بالنسبة لمراحل الإجراء لجمع البيانات في هذه الدراسة هي على النحو التالي:

١. مرحلة الإعداد (*Persiapan*)

مرحلة الإعداد التي هي المرحلة الأولى في بدء نشاط قبل الباحثين البحث مباشرة إلى الميدان لجمع البيانات. في مرحلة الإعداد، والباحثين إعداد عدد قليل من الأشياء التي تحتاج إلى أن تتصل بالبحوث التي سوف يتم، على سبيل المثال: إنشاء مشروع، رعاية تراخيص لإجراء البحوث للأطراف المعنية، فضلا عن إعداد الأدوات والمواد لاستخدامها في البحوث.

٢. مرحلة الصياغة (*Penyusunan*)

في هذه المرحلة حدث الباحث القادم معرفة المشاكل الحقيقية سهولة حتى في جمع البيانات. وإلى جانب صياغة بحوث ورقة استبيان.

٣. مرحلة التنفيذ (*Pelaksanaan*)

أما بالنسبة للكيفية التي تتم في هذه المرحلة إجراء البحوث الميدانية للحصول على بيانات محددة باستخدام أداة البحث وقراءة المراجع/المؤلفات ذات الصلة هذه المناقشة أما باستخدام عرض الأسعار صورة مباشرة أو غير مباشرة من جانب الطريق.

الفصل السابع: طريقة تحليل المعلومات

تحليل المعلومات هو الاهتمام إلى أو عن طريق تحديد حجم تأثير التغيير

كمياً (بعض) الأحداث إلى شيء (بعض) تكرارات أخرى، فضلا عن سائر الأحداث ميلا ماركان/تقدير. ويمكن التعبير عن الأحداث (الحدث) كالتغير في قيمة المتغير^{٢٢}.

أ). الإحصائي الوصفي

الإحصائي الوصفي، أنه يهدف إلى الحصول على قيمة متوسط عدد مرات، فاريانسي، الانحراف المعياري، والوسيط، ووضع كل من المتغيرات التي درست. أما بالنسبة للصيغة المستخدمة، هي:

١. المتوسط (Mean/ rata-rata)

$$\bar{x} = \frac{\sum x}{n}$$

الوصف:

عدد متوسط = -

^{٢٢} مسباهودين، إقبال حسن، *Analisis Data Penelitian dengan Statistik* (جاكرتا: PT Bumi Aksara، ٢٠١٣)، ص. ٣٢

= البيانات $ke-i$ من متغير عشوائي X

^{٢٣}
= n العدد من البيانات

٢. الانحراف المعياري (SD)

$$SD = \frac{\sum_{i=1}^n (x_i - \bar{x})^2}{n-1}$$

الوصف:

= SD الانحراف المعياري

= العدد المتوسط

= البيانات $ke-i$

^{٢٤} = n العدد من البيانات

٣. فاريانسي (Variansi)

$$S^2 = \frac{\sum_{i=1}^n (x_i - \bar{x})^2}{n-1}$$

^{٢٣} ميسباهودين، إقبال حسن، *Analisis Data Penelitian dengan Statistik*، ص. ٢٧١

^{٢٤} سنيغار سوفيان، *Statistik Parametrik untuk Penelitian Kuantitatif* (جاكرتا: PT Bumi Aksara،

٢٠١٥)، ص. ١٤١

الوصف:

$SD =$ الانحراف المعياري

$=$ العدد المتوسط

$=$ البيانات $ke-i$

$n =$ العدد من البيانات^{٢٥}

٤. الفئة الرغبة في التعلم

في هذه الدراسة الباحثين باستخدام نموذج مقياس *Likert*. تم استخدام مقياس *Likert* لقياس المواقف، الآراء، وتصور لشخص أو مجموعة حول الأحداث أو الأعراض الاجتماعية^{٢٦}.

مقياس *Likert* هو أسلوب لقياس بيانات المواقف والآراء والتصورات التي تستخدم كالأساس لتحديد توزيع رد قيمة الأنصبة المقررة له، في هذا الجدول باستخدام استجابة تصنف إلى أربع فئات مختلفة من إجابات الإتفاق للغاية،

^{٢٥} سودجانا، *Metode Statistika* (باندونغ: Tarsito، ١٩٩٢)، ص. ٩٣

^{٢٦} رضوان، سوناته، *Pengantar Statistika untuk Penelitian Pendidikan. Sosial. Ekonomi. komunikasi dan Bisnis* (باندونغ: Alfa beta، ٢٠٠٩)، ص. ١٠٥

الإتفاق ، نقصان الإتفاق، بغير الإتفاق^{٢٧} . يمكن رؤية إجابات مقياس *likert* النتيجة في الجدول التالي:

الجدول ٣-١: جدول الفئة الرغبة في التعلم

نقاط إجابة سلبية	نقاط على إجابة إيجابية	إجابات
١	٤	الإتفاق للغاية (SS)
٢	٣	الإتفاق (S)
٣	٢	نقصان الإتفاق (KS)
٤	١	بغير الإتفاق (TS)

ب). الإحصائي إينفيرينسيال

الإحصائي إينفيرينسيال يستخدم لاختبار فرضية البحث باستخدام

الاختبار - t (Uji-t). لكن مسبق لاختبارا موع الكلى، يتم الاختبار قبل تجانسها والحياة الطبيعية.

^{٢٧}سوجينو، *Metode Penelitian Pendidikan Pendekatan Kuantitatif, Kualitatif, dan R & D*، ص.

١. اختبار مسبق للبحث

اختبار مسبق للبحث هو الإحصائي، عن عموميات والبيانات، أي حول جمع ودراسة، التجهيز، والتفسير، وسحب الاستنتاجات المستخلصة من البيانات في شكل أرقام^{٢٨}.

اختبار مسبق بحوث أجريت باستخدام الاختبار في اختبار التجانس والحياة الطبيعية.

أ. اختبار للحياة الطبيعية

اختبار الطبيعية القيام به لمعرفة ما إذا كانت البيانات التي تم استردادها غاوسي أو لا. عندما البيانات غاوسي، ثم يمكن استخدام الاختبارات الاحصائية بارامترية. في حين إذا كانت البيانات ليست غاوسي، ثم يتم استخدام احصائية الاختبار غير بارامترية.

اختبار الطبيعية من البيانات يتم تنفيذها أيضا باستخدام برنامج الحاسوبي *SPSS ٢٢ for Windows*، مع حصيلة من النموذج *lilliefors*. مع الشروط، إذا $P > ٠,٠٥$ ، ثم يتم تلقي الفرضية البديلة (H_1). وهذا يعني ان البيانات التي تم الحصول

^{٢٨}ميسباهودين، إقبال حسن، *Analisis Data Penelitian dengan Statistik*، ص. ٢٨٠.

عليها قد ذكر ان لها تأثيرا. إذا $P < 0,05$ ثم H_1 مرفوض. وهذا هو ، البيانات أو توزيع البحوث كشفت نقاط المتغير ليس له اي تأثير .

ب. اختبار التجانس

ويستخدم اختبار التجانس لتحديد ما إذا كانت مجموعتا البيانات

المتجانسة ام لا. الاختبار المستخدم كان Uji-F. فرضيه اوجينيا هي:

H_0 : $\sigma_1^2 = \sigma_2^2$ (data kedua kelompok mempunyai varians sama atau homogen).

H_1 : $\sigma_1^2 \neq \sigma_2^2$ (data kedua kelompok mempunyai varians tak sama).

Rumus statistik uji-F diekspresikan sebagai berikut:

$$= \frac{\sigma_1^2}{\sigma_2^2}$$

db_1 (variens terbesar sebagai pembilang) = $(n_1 - 1)$ dan,

db_2 (variens terbesar sebagai penyebut) = $(n_2 - 1)$

نتيجة:

Jika $F_{hitung} < F_{tabel}$ maka H_0 diterima dan jika $F_{hitung} > F_{tabel}$ maka H_0 ditolak dengan taraf signifikan sebesar $\alpha = 0,05$.

الإحصائي إينفيرينسيال الذي يهدف إلى اختبار الفرضية. وبعد القيام

بحساب الأوضاع الطبيعية ، اجري تحليلا للبيانات لاختبار الفرضيات المقترحة،

ويتم هذا الاختبار لمعرفة ما إذا كان هناك فرق بين الاهتمام في تعلم الطلاب

العرب الذين كانوا يدرسون دون تطبيق أساليب هدية التعلم مصلحه الطلاب مع تطبيق طريقه الإهداء.

أ. صياغة فرضيه في الإحصاءات

H_0 : ١ .

H_1 : ١ .

وصف:

H_0 : طريقة الإهداء غير فعال في رفع رغبة تلاميذ الفصل الثامن بالمدرسة الثانوية الأسعدية بانوا بارو بولمان

H_1 : طريقة الإهداء فعال في رفع رغبة تلاميذ الفصل الثامن بالمدرسة الثانوية الأسعدية بانوا بارو بولمان

UNIVERSITAS ISLAM NEGERI

ب. تحديد قيمه درجات الحرية (Dk)

$$Dk = N_1 + N_2 - 2$$

M A K A S S A R

وصف:

N_1 عدد البيانات المتعلقة با موعة ١

N_2 عدد البيانات المتعلقة با موعة ٢

ت. تحديد قيمه t_{tabel} في $\alpha = 0,05$

$$t_{\text{tabel}} = t_{(\alpha/2), (dk)}$$

ث. تحديد قيمه t_{hitung}

اختبار الفرضيات في هذه الدراسة تم اختياره باستخدام اختبار t ، طرفين
 يشار اليها عادة من العينات المستقلة اختبار t . واستخدمت العينات المستقلة من
 اختبار t لمقارنه متوسط مجموعتين من نماذج البيانات المستقلة. صيغه اختبار t
 كما يلي:

$$= \frac{\bar{x}_1 - \bar{x}_2}{\sqrt{\frac{s_1^2}{n_1} + \frac{s_2^2}{n_2}}}$$

نتيجة:

Jika $t_{\text{hitung}} > t_{\text{tabel}}$, maka H_0 ditolak

Jika $t_{\text{hitung}} < t_{\text{tabel}}$, maka H_0 diterima

UNIVERSITAS ISLAM NEGERI

ALAUDDIN

M A K A S S A R

الباب الرابع

الفصل الأول: نتائج البحث

١. نتائج التحليل الوصفي في رغبة تلاميذ الفصل التحكم بالمدرسة الثانوية

الأسعدية بانوا بارو بولمان بدون تطبيق طريقه الإهداء

بناء على نتائج الاستبيان في رغبة تلاميذ الفصل الثامن أ (VIIIa) بالمدرسة

الثانوية الأسعدية بانوا بارو بولمان بدون تطبيق طريقة الإهداء، ثم يتم عرض

البيانات المسترجعة من الاهتمام في تعلم التلاميذ في شكل جدول توزيع الترددات

في الجدول ٤-١.

جدول ٤-١: التوزيع الترددي في رغبة تلاميذ الفصل الثامن أ (VIIIa)

بالمدرسة الثانوية الأسعدية بانوا بارو بولمان بدون تطبيق طريقه الإهداء

رقم	Xi	Fi
١	٤٧	١
٢	٤٩	١
٣	٥٢	٢
٤	٥٥	١
٥	٥٦	١
٦	٥٧	٢
٧	٥٩	١
٨	٦١	١

٩	٦٢	٣
١٠	٦٣	١
١١	٦٤	٤
١٢	٦٥	١
١٣	٦٦	١
١٤	٦٧	١
١٥	٧٠	٢
مجموع	٨٩٣	٢٣

(المصدر: تحليل بيانات البحوث)

وتستخدم البيانات الواردة في الجدول ٤-١ أعلاه كنقطة مرجعية في معالجة التحليل الوصفية. ويمكن النظر إلى التحليل الشامل للنتائج في جدول التوزيع أدناه.

الجدول ٤-٢ بيانات في رغبة تعلم تلاميذ الفصل الثامن أ (VIIIa) بالمدرسة

الثانوية الأسعدية بانوا بارو بولمان بدون تطبيق طريقة الإهداء

معلمة	قيمه
القيمة القصوى	٧٠
القيمة الدنيا	٤٧
متوسط	٦٠,٣٥

الانحراف المعياري	٦,٢٩٣
الفرق	٣٩,٦٠١
معامل الفرق	% ١٠,٤٢٧

(المصدر: تحليل بيانات البحوث)

واستنادا إلى الجدول ٤-٢، أوضحت ان القيمة القصوى هي قيمة التلاميذ الذين يحصلون علي اعلي فائده ، اي ما يصل إلى ٧٠. في حين ان القيمة الدنيا التي هي ادني قيمة الحصول علي التلاميذ العظماء من ٤٧. قيمة متوسط الدرجات التي تم الحصول عليها من ٦٠,٣٥ مع الانحراف المعياري ٦,٢٩٣. التالي، استرداد الفرق من ٣٩,٦٠١. معامل التباين هو النسبة بين متوسط قيمة المسافة الاجمالية الخام- المحاذاة مع النسبة المئوية المذكورة. وكلما كانت قيمة معامل التباين أصغر ، تعني ان المعاملة الأكثر انصافا تعطي. استنادا إلى الجدول ٤-٢ أعلاه قيمة معامل المتغير من ١٠,٤٢٧%. مزيد من النتائج التحليلية الواردة في التذييل ب-١.

استنادا إلى البيانات التي تم الحصول عليها ونتائج التحليل الوصفية ، ثم يمكن للتلاميذ الدراسة دون الاهتمام بتطبيق طريقه الإهداء في تصنيف مع النتائج المبينة في الجدول ٤-٣ أدناه.

الجدول ٤-٣: التصنيف في رغبة تلاميذ بدون تطبيق طريقة الإهداء

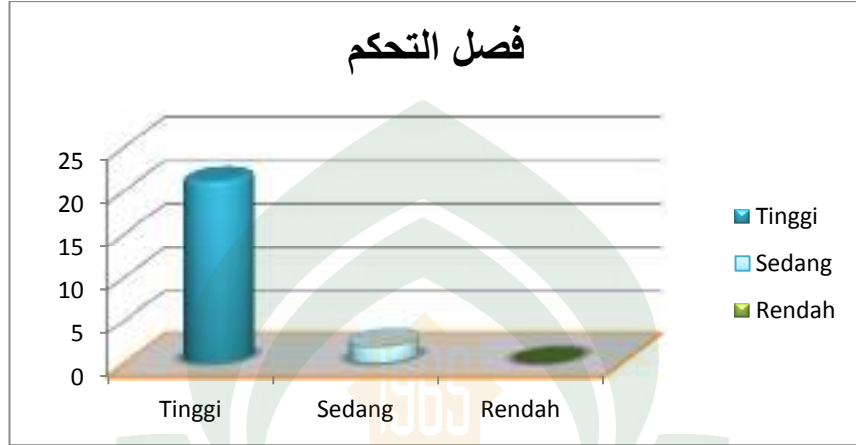
طبقي	النسبة المئوية	تكرر	قيمة
ارتفاع	٩١,٣٠%	٢١	$X \geq 60$
معتدل	٨,٦٩%	٢	$40 \leq X < 50$
منخفض	٠	٠	$X \leq 40$

(المصدر: تحليل بيانات البحوث)

الحصول علي الجدول ٤-٣ استنادا إلى توزيع الفائدة التعليمية للتلاميذ استنادا إلى فئة توزيع الترددات. هناك ٢١ تلميذ في فئة مع نسبة مئوية عالية من ٩١,٣٠% في حين ان ٢ التلميذ في الفئة المتوسطة النسبة المئوية من ٨,٦٩%. البيانات الواردة في الجدول ٤-٣. ويمكن وصف تصنيف درجه الفائدة في الرسم البياني علي الشكل ٤-١ التصنيف التالي:

UNIVERSITAS ISLAM NEGERI
ALAUDDIN
MAKASSAR

الشكل ٤-١: الرسم البياني في رغبة تلاميذ بدون تطبيق طريقة الإهداء



استنادا إلى الرسم البياني في الشكل ٤-١ أعلاه ، ويظهر تصنيف الطالب الذين يتعلمون الفائدة بأنه في مستوي عال مع القيمة الفئة من ٢١ طالبا والعديد من الفئات ٦٠ كانت مع القيمة القياسية ٤٠-٥٠ أكثر من ٢ طالبا.

٢. نتائج التحليل الوصفية في رغبة تلاميذ الفصل الثامن ج (VIIIc) بالمدرسة الثانوية الأسعدية بانوا بارو بولمان بعد تطبيق طريقة الإهداء

بناء على نتائج الاستبيان في رغبة تلاميذ الفصل الثامن ج (VIIIc) بالمدرسة الثانوية الأسعدية بانوا بارو بولمان بعد تطبيق طريقة الإهداء، ثم يتم عرض البيانات المسترجعة من الاهتمام في تعلم التلاميذ في شكل جدول توزيع الترددات في الجدول ٤-٤.

جدول ٤-٤: التوزيع الترددي في رغبة تلاميذ الفصل الثامن ج (VIIIc)

بالمدرسة الثانوية الأسعدية بانوا بارو بولمان بعد تطبيق طريقة الإهداء

رقم	Xi	Fi
١	٦١	١
٢	٦٢	٥
٣	٦٣	١
٤	٦٤	١
٥	٦٥	٣
٦	٦٦	١
٧	٦٧	٢
٨	٦٨	٣
٩	٦٩	١
١٠	٧٠	٣
١١	٧٢	٢
مجموع	٧٢٧	٢٣

(المصدر: تحليل بيانات البحوث)

وتستخدم البيانات الواردة في الجدول ٤-٤ أعلاه كنقطة مرجعية في

معالجة التحليل الوصفية. ويمكن النظر إلى التحليل الشامل للنتائج في جدول

التوزيع أدناه. M A K A S S A R

الجدول ٤-٥ بيانات في رغبة تعلم تلاميذ الفصل الثامن ج (VIIIc)

بالمدرسة الثانوية الأسعدية بانوا بارو بولمان بعد تطبيق طريقة الإهداء

معلمة	قيمة
القيمة القصوى	٧٢
القيمة الدنيا	٦١
متوسط	٦٦,٠٩
الانحراف المعياري	٣,٤٦٣
الفرق	١١,٩٩٢
معامل الفرق	% ٥,٢٤٧

(المصدر: تحليل بيانات البحوث)

واستنادا إلى الجدول ٤-٥، أوضحت ان القيمة القصوى هي قيمة التلاميذ الذين يحصلون علي اعلي فائدة ، اي ما يصل إلى ٧٢. في حين ان القيمة الدنيا التي هي ادني قيمة الحصول علي التلاميذ العظماء من ٦١. قيمة متوسط الدرجات التي تم الحصول عليها من ٦٦,٠٩ مع الانحراف المعياري ٣,٤٦٣. التالي، استرداد الفرق من ١١,٩٩٢. معامل التباين هو مقارنه بين التقاطع مع القيم المتوسطة

الخام المعبر عنها بالنسبة المئوية. وكلما كانت قيمة معامل التباين أصغر، تعني ان المعاملة الأكثر انصافا تعطي. استنادا إلى الجدول ٤-٥ قيمة معامل المتغير من ٢٤٧,٥%. مزيد من النتائج التحليلية الواردة في التذييل ب-٢.

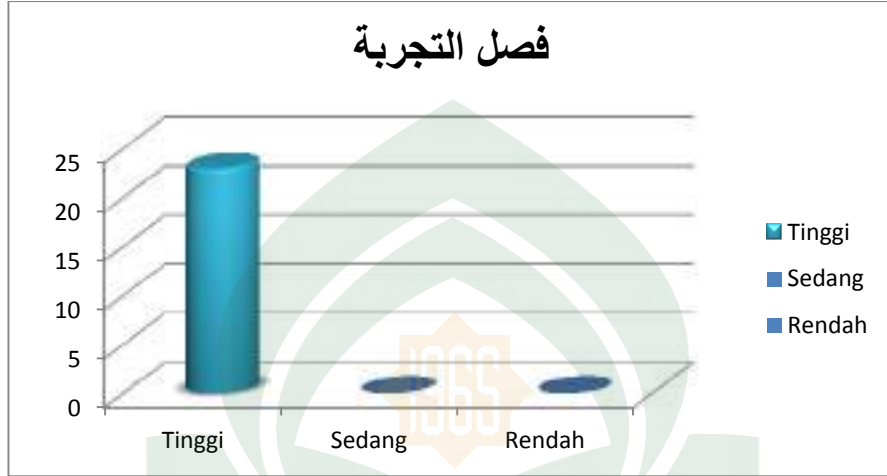
استنادا إلى البيانات التي تم الحصول عليها ونتائج التحليل الوصفي ، ثم يمكن للتلاميذ الدراسة بعد الاهتمام بتطبيق طريقة الإهداء في تصنيف مع النتائج المبينة في الجدول ٤-٦ أدناه.

الجدول ٤-٦: التصنيف في رغبة تلاميذ بعد تطبيق طريقة الإهداء

طبقي	النسبة المئوية	تكرر	قيمة
ارتفاع	١٠٠%	٢٣	$X \geq 60$
معتدل	.	.	$40 \leq X < 50$
منخفض	.	.	$X \leq 40$

الحصول علي الجدول ٤-٦ استنادا إلى توزيع الفائدة التعليمية للتلاميذ استنادا إلى فئة توزيع الترددات. هناك ٢٣ تلميذ في فئة مع نسبة مئوية عالية من ١٠٠%. البيانات الواردة في الجدول ٤-٦. ويمكن وصف تصنيف درجة الفائدة في الرسم البياني علي الشكل ٤-٢ التصنيف التالي:

الشكل ٤-٢: الرسم البياني في رغبة تلاميذ بعد تطبيق طريقة الإهداء



استنادا إلى الرسم البياني في الشكل ٤-٢ أعلاه ، ويظهر الطالب التعلم التصنيف الفائدة معظم الكثير ٢٣ طالبا في مستوي عال مع قيمه الفئة من ٦٠ و فوق ١٠٠ % مع العرض.

٣. مقارنة في رغبة تلاميذ الفصل الثامن أ (VIIIa) بدون تطبيق طريقة الإهداء مع الفصل الثامن ج (VIIIc) بعد تطبيق طريقة الإهداء بالمدرسة الثانوية الأسعدية بانوا بارو بولمان

في هذا القسم ، اما ان يستخدم الباحثون البيانات التي يتم الحصول عليها من نتائج الدراسة لتحليل البيانات بحيث تزيد من الاهتمام بالاختلافات التعليمية أو التلاميذ الذين لا يتم تعليمهم من خلال تطبيق طريقة الإهداء مع التلاميذ تدرس من خلال تطبيق طريقة الإهداء.

١. اختبار للحياة الطبيعية

اختبار الطبيعية القيام به لمعرفة ما إذا كانت البيانات في مصلحة التعلم المكتسبة من الدرجة الثامنة أ (VIIIa) والثامن ج (VIIIc) بالمدرسة الثانوية الأسعدية بانوا بارو بولمان طبيعي او لا. في هذه الدراسة ، اختبار الحياة الطبيعية باستخدام *Liliefors* علي ٠,٠٥ مستوى كبير. وفيما يتعلق بنتائج حساب اختبار الحياة الطبيعية في هذه الدراسة، علي النحو التالي:

أ. اختبار للحياة الطبيعية (دون تطبيق طريقة الإهداء)

تائج حساب بيانات الفائدة لاختبار الطبيعية لرفع رغبة تلاميذ الفصل الثامن أ (VIIIa) في تعلم اللغة العربية بالمدرسة الثانوية الأسعدية بانوا بارو بولمان بدون تطبيق طريقة الإهداء المكتسبة قيمة L_{hitung} ٠,١٠٥ وقيمة L_{Tabel} ٠,١٧٣ لذلك يمكن تلخيص البيانات في هذا البحث في رفع رغبة تلاميذ الفصل الثامن أ (VIIIa) في تعلم اللغة العربية بالمدرسة الثانوية الأسعدية بانوا بارو بولمان بدون تطبيق طريقة الإهداء غاوسي.

ب. اختبار للحياة الطبيعية (بعد تطبيق طريقة الإهداء)

نتائج حساب بيانات الفائدة لاختبار الطبيعية لرفع رغبة تلاميذ الفصل الثامن ج (VIIIc) في تعلم اللغة العربية بالمدرسة الثانوية الأسعدية بانوا بارو

بولمان بدون تطبيق طريقة الإهداء المكتسبة قيمة L_{hitung} ٠,١٤١ وقيمة L_{Tabel} ٠,١٧٣. لذلك يمكن تلخيص البيانات في هذا البحث في رفع رغبة تلاميذ الفصل الثامن ج (VIIIc) في تعلم اللغة العربية بالمدرسة الثانوية الأسعدية بانوا بارو بولمان بعد تطبيق طريقة الإهداء غاوسي.

٢. اختبار التجانس

نتائج حساب اختبار التجانس لرفع رغبة تلاميذ الفصل الثامن أ (VIIIa) والفصل الثامن ج (VIIIc) في تعلم اللغة العربية بالمدرسة الثانوية الأسعدية بانوا بارو بولمان بدون تطبيق طريقة الإهداء المكتسبة قيمة F_{hitung} ١,٠٢١ وقيمة F_{Tabel} ٣,٣٦. واستنادا إلى هذا التحليل يتحول $F_{hitung} = ١,٠٢١ > F_{Tabel} = ٣,٣٦$ ثم يمكن استنتاج ان البيانات السكانية تأتي من المستوي الحقيقي ٠,٠٥ التجانس. لذلك كل من العينات من هذه البيانات لها تباينات متجانسة.

٣. اختبار الفرضية

وبمجرد القيام باختبار الحساب الشروط المسبقة والبيانات التي ثبتت ا طبيعية ومتجانسة، ثم المضي قدما في تحليل اختبار الفرضية. ويتم اختبار الفرضية لإثبات الحقيقة أو الإجابة علي الفرضية المقدمة في هذه الدراسة. اختبار الفرضية المستخدمة في هذه الدراسة هو اختبار عينة مستقلة أو اختبار ٢-٢ العينات المستقلة.

نتائج اختبار الفرضية مع اختبار t -٢ تستخدم العينات المستقلة. حصلت

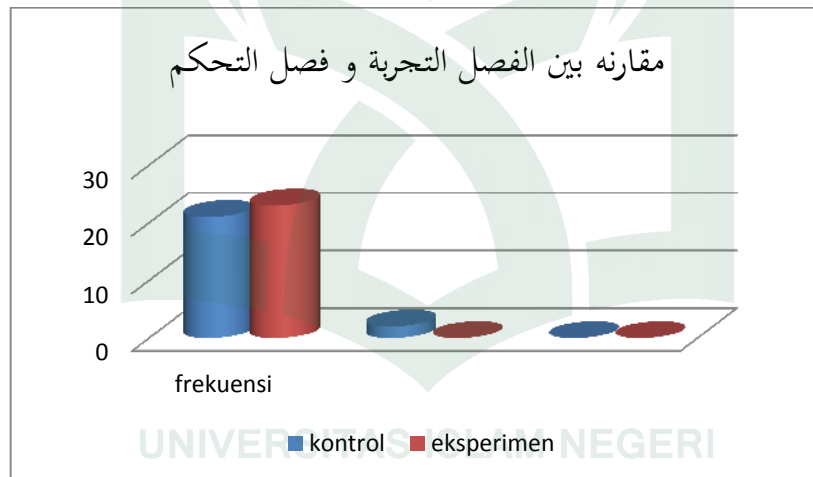
علي $t_{Hitung} = 3,831$ وقيمة $t_{tabel} = 2,01$. وينظر إلى ان القيمة $t_{Hitung} = 3,831$

$t_{tabel} = 2,01 <$ لذلك يمكن الاستدلال علي ان H_0 مرفوض ومقبول H_1

يعني تطبيق طريقة الإهداء فعال في رفع رغبة تلاميذ الفصل الثامن ج (VIIIc)

في تعلم اللغة العربية بالمدرسة الثانوية الأسعدية بانوا بارو بومان.

الشكل ٤-٣: مقارنة بين الفصل التجربة و فصل التحكم



الفصل الثاني: مباحث

نتائج اختبار الفرضية مع اختبار t -٢ تستخدم العينات المستقلة. حصلت علي t_{Hitung} ٣,٨٣١ وقيمة t_{tabel} ٢,٠١. وينظر إلى ان القيمة $t_{Hitung} = ٣,٨٣١$ $t_{tabel} = ٢,٠١$. لذلك يمكن الاستدلال علي ان H_0 مرفوض و H_a مقبول. يعني تطبيق طريقة الإهداء فعال في رفع رغبة تلاميذ الفصل الثامن في تعلم اللغة العربية بالمدرسة الثانوية الأسعدية بانوا بارو بولمان. وبعبارة أخرى ، وردت الفرضية الواردة في هذه الدراسة.

ويبين رد الطلاب علي التعلم ان الطلاب الذين لديهم الحب الإيجابي الذي أعربوا عنه لمتابعة عملية التعلم بطريقة الإهداء. وهذا يبين ان اهتمام الطلاب بتعلم اللغة العربية باستخدام طريقة الإهداء العالية. هذه الحقيقة التجريبية ريفان مع راي تانر انه ، في عملية التعلم طريقة قد تشكل مصلحة جديدة. والانشطة التي يبدو ان من الطلاب الذين لديهم اهتمام بالتعلم تثير القلق ، والشعور بالسرور ، والاهتمام بالدروس تتجلى من خلال المشاركة والحيوية في الدراسة. تأثير كبير التعلم الاهتمام في التعلم لان الفائدة ستعطي الروح المعنوية في التعلم.

لتطبيق طريقة الإهداء له دور بالغ الأهمية في تحقيق أهداف التعلم. وفي هذه الحالة، أثبتت طريقة الإهداء ما قدره علي تعزيز اهتمام الطلاب بالتعلم. التالي، يمكن استنتاج ان تطبيق طريقة الإهداء في تحسين الاهتمام بتعلم الطلاب أفضل من التقليدية.

مزايا طريقة الإهداء يعني توفير تأثير كبير ضد روح الطالب لأداء بيسيفات الإيجابية والتقدمية، يمكن أن يكون حافزا للطلبة الآخرين لمتابعة طفل الذي اكتسب الشناء من المعلم له، سواء في السلوك والأخلاق أو الروح والدافع له في القيام على نحو أفضل. هذه العملية مساهمة كبيرة جداً في تجانس في تحقيق أهداف التعليم. بالإضافة إلى ميزة منح هدية له أيضا سلبياته وتشمل قد يسبب أثر سلبى عند المعلمين القيام بأ ما مفرطة، مما يمكن أن يسفر عن الطلاب ورأى أن لها أعلى من أصدقائه.

الباب الخامس

الإختتام

الفصل الأول: الخلاصات

استنادا إلى البحوث التي قامت بها الباحثة و النتائج التي حصلت عليها فتكون الخلاصات كما يلي:

١. رغبة تلاميذ الفصل الثامن في تعلم اللغة العربية بالمدرسة الثانوية الأسعدية بانوا بارو بولمان بدون تطبيق طريقة الإهداء عالية، تستند إلى نسبة مئوية من قيمة الأكبر المبينة في الفئة العالية ، اي ٩٠.٣٠% في المائة من ٢٣ تلاميذ بقيمة متوسطة ٦٠.٣٥.

٢. رغبة تلاميذ الفصل الثامن في تعلم اللغة العربية بالمدرسة الثانوية الأسعدية بانوا بارو بولمان بعد تطبيق طريقة الإهداء عالية، تستند إلى نسبة مئوية من قيمة الأكبر المبينة في الفئة العالية ، اي ١٠٠% في المائة من ٢٣ تلاميذ بقيمة متوسطة ٦٦,٠٩.

٣. تطبيق طريقة الإهداء فعال في رفع رغبة تلاميذ في تعلم اللغة العربية. ويظهر هذا من خلال اختبار الفرضية التي تستخدمها الباحثة تصرف على ان هذا البحث

قبل لأن t_{hitung} الحصول عليها هو أكبر من قيمة t_{tabel} ، $t_{hitung} = 3,831 <$
 $t_{tabel} = 2,01$.

الفصل الثاني: الإقتراح

بناء على نتائج البحث، فتقدم الإقتراحين فيما يلي:

١. طريقة الإهداء هي طريقة التعلم التي يمكن رفع رغبة التلاميذ في التعلم ،
ولذلك ، فانه يوصي لمعلمي اللغة العربية تطبيق طريقة الإهداء بالمدخل
المتنوعة.
٢. ينبغي القيام ببحوث مماثلة مع مدخل أكثر تنوعا وأكثر من ذلك، تطوير
البحوث بمجموعة طريقة التعلم المختلفة في عملية التعلم في المدرسة.

محتويات الرسالة

الباب الأول : مقدمة

الفصل الاول : خلفية المشكلات

الفصل الثاني : مشكلات البحث

الفصل الثالث : أهداف البحث وفوائده

الفصل الرابع : الفروض

الفصل الخامس: : توضيح معاني الموضوع

الباب الثاني : الدراسة المكتبية

الفصل الاول : إستعمال طريقة الإهداء في التعليم

١. طريقة الإهداء

٢. الغرض من إعطاء الإهداء

٣. انواع الإهداء

الفصل الثاني : رغبة التعلم

١. معنى رغبة التعلم

٢. عوامل المؤثرة رغبة التعلم

الباب الثالث : مناهج البحث

الفصل الاول : موع الكلي والعينة النموذجية

الفصل الثاني : متغير البحث

الفصل الثالث : تصميم البحث

الفصل الرابع : طريقة جمع المعلومات

الفصل الخامس: أدوات البحث العلمي

الفصل السادس: أدوات جمع المعلومات

الفصل السابع : طريقة تحليل المعلومات

الباب الرابع :نتائج البحث

الفصل الاول : نتائج البحث

الفصل الثاني : مباحث

الباب الخامس : الإختتام

الفصل الأول : الخلاصات

الفصل الثاني : الإقتراح

المراجع

المراجع

- أزهر أرشد، *Retorika Kaum Bijak*. مكاسر: Yayasan Fatiya Makassar، ٢٠٠٣.
- أنور، دسه، *Kamus Lengkap Bahasa Indonesia*. سورابايا: Karya Abditaman، ٢٠٠١.
- أمير دابو. اندا، اكو سوما، *Pengantar Ilmu Pendidikan*. سورابايا: Usaha Nasional، ١٩٧٣.
- بامبانج براسيتيو، لينا مفتح الجنة، *Metode Penelitian Kuantitatif*. جاكرتا: Raja Grafindo Persada، ٢٠١٤.
- رضوان، *Belajar Mudah Penelitian*. (باندونغ: Alfabeta، ٢٠١٢).
- رضوان، سونارتو، *Ekonomi, Sosial, dan Komunikasi dan Bisnis*. باندونغ: Alfa beta، ٢٠٠٩.
- سوهارسيمي أريكونته، *Manajemen Pengajaran Secara Manusiawi*. يوغياكارتا: Rineka Cipta، ١٩٨٠.
- س لامة، *Asas-Asas Kurikulum*. جاكرتا: Bumi Aksara، ٢٠٠١.
- سوهارسيمي أريكونتو، *Prosedur Penelitian*. جاكرتا: Rineka Cipta، ٢٠١٠.
- سارديمان، *Interaksi dan motivasi belajar mengajar*. جاكرتا: PT Raja Grafindo Persada، ٢٠٠٣.
- سريانتى، ليلي، وآخرين، *Teori-teori Pembelajaran*. سالاتيغا: STAIN، ٢٠٠٩.
- سومادى، سه، ابراتا، *Psikologi Pendidikan*. جاكرتا: Raja Grafindo Persada، ١٩٩٣.
- سوجينو، *Metode Penelitian Pendidikan Pendekatan Kuantitatif, Kualitatif, dan R & D*. باندونغ: Alfabeta، ٢٠١٤.
- سيريفار سوفيان، *Statistik Parametrik untuk Penelitian Kuantitatif*. جاكرتا: PT Bumi Aksara، ٢٠١٥.

- سودجانا، *Metode Statistika*. باندونغ: Tarsito، ١٩٩٢.
- عريف أرماني، *Pengantar Ilmu dan Metodologi Pendidikan Islam*. جاكرتا: PT Intermedia، ٢٠٠٢.
- موسنام، ك، *Metodologi Penelitian Pendidikan*. يوغياكارتا: Aynat publishing، ٢٠١٥.
- موليادي، *Classroom Management Mewujudkan Suasana Kelas yang Menyenangkan*. *Bagi Siswa*. مالانغ: UIN Malang PRESS، ٢٠٠٩.
- مليسا، *Menjadi Guru Profesional Meniptakan Kreatif dan Menyenangkan*. باندونغ: PT Remaja Rosdakarya، ٢٠١١.
- محين شاه، *Psikologi Belajar*. باندونغ: PT. Remaja Rosdakarya، ٢٠١٠.
- ميسباهودين، إقبال حسن، *Analisis Data Penelitian dengan Statistik*. جاكرتا: PT Bumi Aksara، ٢٠١٣.
- محسن، *Metode Penelitian Bahasa*. جاكرتا: PT Raja Grafindo Persada، ٢٠٠٥.

BIOGRAFI



Nama lengkap saya **Munawarah**, biasa dipanggil Whawa, terlahir dari pasangan suami-istri H. Muh. Sultan dan Hj. Sitti Fatmah. Saya beragama islam dan berjenis kelamin perempuan. Saya asli Polman dan lahir di Polman Sul-Bar tepatnya di Ugi Baru pada tanggal 5 Juni 1995, anak ke 6 dari 7 bersaudara. Hobi saya tentunya Makan, Tidur, dan Baca Buku. Saya juga senang bergelut didunia Organisasi dimana banyak pengalaman baru yang saya dapatkan dari organisasi itu. Memulai pendidikan di MI DDI Ugi Baru Polman pada tahun 2001, kemudian melanjutkan ke tingkat menengah pertama di MTs As'Adiyah Banua Baru Polman tahun 2007. Setelah tamat SMP, kemudian melanjutkan pada tingkat menengah atas di Madrasah Aliyah Negeri 1 Polman pada tahun 2010. Dan melanjutkan pendidikan ke perguruan tinggi di Universitas Islam Negeri Alauddin Makassar tahun 2013, dengan mengambil jurusan Pendidikan Bahasa Arab Fakultas Tarbiyah dan Keguruan.

UNIVERSITAS ISLAM NEGERI
ALAUDDIN
M A K A S S A R