



## Karakter Tektonika Rumah Tongkonan Toraja

Andi Eka Oktawati<sup>1</sup>, Wasilah Sahabuddin<sup>2</sup>

<sup>1</sup>Dosen, Jurusan Teknik Arsitektur Fakultas Sains & Teknologi UIN Alauddin Makassar

<sup>2</sup>Dosen, Jurusan Teknik Arsitektur Fakultas Sains & Teknologi UIN Alauddin Makassar  
\*andiekaoktawati@gmail.com

### Abstrak

Keindahan arsitektur bukan hanya tercipta dari permainan bentuk bangunan atau tampilan ornamen, tetapi struktur juga ternyata mampu melahirkan estetika bangunan. Hal ini disebut dengan tektonika atau seni konstruksi. Rumah Tongkonan adalah rumah tradisional suku Toraja di Provinsi Sulawesi Selatan. Rumah ini memiliki sistem konstruksi yang berbeda dengan rumah panggung lainnya sehingga mampu menghasilkan suatu bentuk rumah tradisional yang unik. Penelitian ini bertujuan untuk mengidentifikasi tektonika rumah Tongkonan yang terlahir dari sistem struktur dan konstruksi bangunan. Metode penelitian yang digunakan adalah metode analisis deskriptif dengan menguraikan identifikasi karakter tektonika rumah Tongkonan dari analisa sifat material, metode dan teknik penggabungan bahan, dan statika visual bentuk. Hasil dari penelitian ini menghasilkan suatu karakter tektonika sehingga mewujudkan suatu ekspresi yang menjadi ciri khas dari rumah Tongkonan.

*Kata kunci:* tektonika Tongkonan, teknik/metode penggabungan bahan, sifat material, statika visual bentuk

### PENDAHULUAN

Struktur memiliki peranan penting dalam perancangan arsitektur. Menurut Juniwati & Widigdo (2003), hubungan antara struktur dengan arsitektur dapat dibedakan menjadi dua. Pertama, struktur digunakan untuk mewujudkan sebuah rancangan bangunan, yaitu elemen struktur hanya berfungsi sebagai penerus beban bangunan. Sedangkan yang kedua, struktur terintegrasi dengan fungsi dan bentuk bangunan, yaitu elemen-elemen struktur juga berfungsi sebagai elemen arsitektural yang memberikan nilai arsitektur. Pada tipe hubungan yang kedua, yaitu struktur yang berperan melahirkan bentuk-bentuk arsitektural dapat disebut dengan tektonika atau seni konstruksi.

Arsitektur nusantara dihiasi dengan ragam tektonika, hal ini disebabkan karena arsitektur nusantara cenderung memiliki bentuk yang sederhana dan tidak banyak variasi bentuk. Penggunaan metode tektonika pada arsitektur nusantara, mampu memancarkan keindahan karena kewajaran dan kebenaran ekspresi strukturnya. Ekspresi adalah suatu kualitas untuk memancarkan sesuatu. Ekspresi tidak saja menyatakan bagaimana kualitas produk tetapi juga menyatakan karakter dari penciptanya; ekspresi dapat menyatakan karakter suatu budaya (Johnson, Paul-Alan, 1994).

Kajian tektonika terhadap arsitektur nusantara memerlukan penelusuran pada bagian-bagian penting dari bangunan yang diteliti. Prijotomo (1988), menyatakan bahwa dalam mengkaji tektonika pada arsitektur tradisional Indonesia, bagian-bagian bangunan yang didata dan diteliti adalah sambungan, pojokan, pinggiran/garis serta ujung. Dengan kata lain, arsitektur tradisional Indonesia terdapat bagian yang menarik untuk diamati tektonikanya, seperti rumah Tongkonan.

Rumah Tongkonan merupakan rumah tradisional suku Toraja yang berada di Provinsi Sulawesi Selatan. Rumah ini menampilkan sistem struktur yang sangat berbeda dengan rumah tradisional lainnya sehingga rumah Tongkonan ini sangat menarik untuk dijadikan objek penelitian. Penelitian ini bertujuan untuk mengidentifikasi elemen-elemen tektonika rumah Tongkonan sehingga menghasilkan sebuah karakter yang khas.



## PEMBAHASAN

### Tektonika

Seiring dengan perkembangan zaman, beberapa ahli telah mengungkapkan definisi dari tektonika dalam dunia arsitektur. Pada tahun 1973 Eduard Sekter dalam *Structure, Construction and Tectonics* mendefinisikan tektonika sebagai ekspresi yang ditimbulkan oleh penekanan struktur dari bentuk konstruksi (Frampton, 1995). Porphyrios dalam essay yang bertajuk *From Techne To Tectonics* (Ballantyne, 2002), menguraikan tentang tektonika sebagai metode dan teknik pengolahan material bangunan yang menuntut adanya suatu keahlian dan keterampilan dalam mewujudkan sebuah bentukan yang ekspresif dan mengesankan. Istilah tektonika juga diperkenalkan oleh Eko A. Prawoto, bahwa tektonika merupakan aspek arsitektur yang berkaitan dengan bagaimana mengolah dan mempertemukan bahan bangunan serta mengartikulasi penyelesaian sambungan dalam kaitannya dengan gaya konstruksi (Mahatmanto, 1999).

Dengan memperhatikan berbagai pandangan dari para ahli tersebut diatas maka yang dimaksud tektonika pada arsitektur adalah suatu teknik dan metode pengolahan material dalam suatu sistem konstruksi bangunan yang menuntut adanya suatu keahlian dan keterampilan dalam mewujudkan suatu bentukan yang ekspresif dan estetis. Dari pengertian tersebut, terkandung beberapa istilah, diantaranya:

- a. Sistem struktur adalah bentuk organisasi dari elemen-elemen struktur yang ditujukan untuk menyalurkan beban secara karakteristik.
- b. Sistem konstruksi adalah cara bagaimana struktur bangunan dilaksanakan (masalah kekuatan, sambungan-sambungan per-elemen/bagian yang disambung secara detail).
- c. Ekspresi dari asal kata "to express" yang berarti menyatakan, buah pikiran; "expression" berarti ungkapan, air muka. Jadi ekspresi dalam konteks arsitektur mempunyai arti sebagai ungkapan/tampilan wajah/bentuk arsitektur yang diwujudkan oleh elemen-elemen pembentuknya.

Menurut Porphyrios dalam tektonika terdapat 3 hal pokok yang menjadi urusan utama (Ballantyne, 2002), yaitu:

- a. Sifat-sifat bahan

Sifat-sifat bahan terdiri dari sifat terbatas dan sifat formal dari bahan konstruksi. Sifat terbatas bahan yang dimaksud menyangkut tentang kemampuan bahan tersebut untuk dipergunakan sebagai bahan konstruksi, misalnya: kekuatan, keawetan dan kemudahan untuk mendapatkannya. Sedangkan sifat formal yang dimaksudkan menyangkut tentang kemampuan bahan tersebut menahan gaya atau beban yang ditimpakan kepadanya (kuat tekan atau kuat tarik). Dengan memperhatikan sifat-sifat bahan ini akan sangat berpengaruh terhadap penempatannya dalam dimunculkan. Oleh karena itu bahan beserta sifat-sifatnya sangat signifikan dalam tektonika.

- b. Metode dan teknik penggabungan bahan:

Metode mengacu pada cara yang digunakan, sedangkan teknik penggabungan mengacu pada proses penyusunan bahan. Posisi metode dan teknik penggabungan bahan menduduki tempat terpenting dalam tektonika, sebab tektonika pada dasarnya adalah sebuah cara dalam penyelesaian konstruksi. Metode menunjuk pada cara penyambungan dan teknik menunjuk pada strategi atau proses kerja yang digunakan. Misalnya, penggabungan dua buah kertas, metode yang digunakan adalah dengan mengelem dua kertas tersebut dengan teknik pengeleman sebagian atau seluruh kertas.

- c. Statika visual bentuk:

Statika visual bentuk yang dimaksud adalah prinsip-prinsip statika (ilmu gaya) yang dapat ditampilkan oleh bentukan, melalui kegiatan berkonstruksi. Unsur ini menunjuk pada tampilan yang dihasilkan melalui proses konstruksi, dimana bentuk yang hadir tampil dengan wajah yang menggambarkan hubungan material secara ontology, menyatu, seimbang dan ekspresif. Dengan demikian, apabila memperhatikan unsur ini maka diyakini bentukan yang hadir dapat mengungkapkan eksistensi bentuknya, menyatakan tentang suatu maksud dan memberikan identitas pada bentuk itu sendiri.

## Struktur Rumah Tongkonan

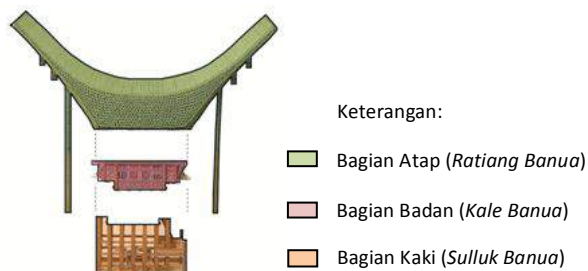
Tongkonan adalah rumah tradisional Toraja yang mempunyai fungsi adat, yang pada saat ini tidak banyak lagi ditempati sebagai wadah hunian oleh pemiliknya sendiri, tapi lebih sering digunakan untuk kebutuhan yang bersifat publik seperti kegiatan sosial dan tempat upacara religi bagi rumpun keluarga yang memilikinya (Zaid, 2004). Selain sebutan *Tongkonan*, rumah tradisional Toraja juga dinamakan sebagai *banua* yang berarti penggambaran kecil dari dunia (Kis-Jovak, 1988).



Gambar 1. Rumah Tongkonan (Penulis, 2016)

*Tongkon* artinya duduk, mendapat akhiran 'an' maka menjadi '*Tongkonan*' yang artinya tempat duduk. Maksudnya duduk bermusyawarah, mendengarkan perintah, atau menyelesaikan masalah-masalah adat yang terjadi di masyarakat. Tongkonan juga merupakan istana raja atau penguasa adat dan pusat pertalian keluarga (Zaid, 2004).

Menurut Zaid (2004) sistem struktur dan konstruksi rumah Tongkonan terbagi menjadi 3 sistem struktur vertikal (lihat Gambar ), yaitu atap, badan dan kaki bangunan.



Gambar 2. Pembagian struktur rumah Tongkonan

- a. Bagian kaki Tongkonan (*sulluk banua*)  
Yaitu kolong bangunan rumah yang terbentuk oleh hubungan antara tiang-tiang dengan sulur atau *roroan*. Tiang-tiang Tongkonan terbuat dari kayu, biasanya berbentuk persegi panjang. Tiang-tiang tersebut ditopang oleh pondasi batu alam, hal ini berfungsi untuk melindungi tiang-tiang kayu dari air tanah dan mencegah turunya bangunan karena lunaknya tanah.
- b. Bagian badan Tongkonan (*kale banua*)  
Terdiri dari ruang-ruang yang berjejer dari utara ke selatan. Dinding Tongkonan selalu dihiasi dengan ukiran. Motif ukiran pada dinding beraneka ragam, namun yang paling sering digambarkan adalah motif *pa'tedong* (kerbau)
- c. Bagian atas Tongkonan (*ratiang banua*)  
Atap tongkonan terbuat dari bambu yang dipilah menjadi dua dan disusun saling tumpang tindih. Sebagian masyarakat menganggap bentuk atap tongkonan adalah abstraksi dari bentuk perahu yang dibawa oleh leluhur mereka.

## Analisa Tektonika Rumah Tongkonan

Struktur Rumah Tongkonan terbagi menjadi 3 bagian, yaitu bagian kaki (*sulluk banua*), bagian badan (*kale banua*) dan bagian atap (*ratiang banua*). Ketiga bagian rumah Tongkonan

memiliki tampilan seni konstruksi yang berbeda-beda. Bagian *rating banua* dan *sulluk banua* memiliki tampilan konstruksi yang lebih menarik dibandingkan dengan bagian *kale banua*. Konstruksi bagian *kale banua* lebih banyak ditutupi oleh ornamen-ornamen sehingga tampilan struktur pada bagian ini tidak terlalu menonjol. Oleh karena itu, analisa tektonika akan lebih difokuskan pada bagian *ratiang* dan *sulluk banua* karena pada bagian ini lebih banyak menampilkan tektonika.

#### 1. Sifat Bahan/Material

Material yang digunakan dalam konstruksi bagian kaki Tongkonan (*Sulluk Banua*) adalah kayu uru atau kayu cempaka, sedangkan khusus untuk tiang pusat (*a'riri posi*) menggunakan jenis kayu nangka. Kayu merupakan material lokal yang sering kali digunakan sebagai material utama dalam arsitektur rumah tradisional. Material konstruksi mampu memberikan karakter tersendiri tergantung dari jenis bahan yang digunakan. Bahan kayu pada rumah Tongkonan menciptakan sebuah karakter yang natural. Natural terlihat dari penggunaan kayu yang tanpa polesan yaitu memperlihatkan warna dan serat kayu secara alami. Sedangkan secara konstruksi kayu merupakan material yang kuat terhadap gaya tekan.

Bagian atap Tongkonan (*Ratiang Banua*) menggunakan material bambu. Bambu memiliki karakter yaitu warna yang alami, tekstur permukaan halus (mulus) meski tanpa dicat, lurus rapi dan ringan. Tekstur dan warna bambu memiliki kesan arsitektur tropis yang sangat khas. Sedangkan secara konstruksi bambu memiliki karakter kuat terhadap tarikan, lenturan dan elastisitas.

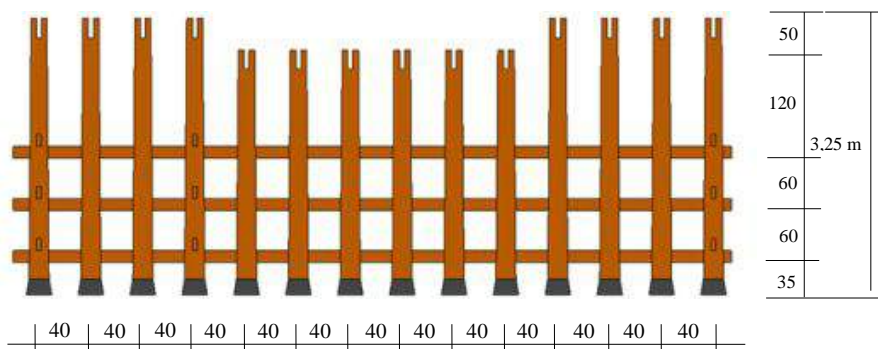
#### 2. Metode dan Teknik Penggabungan Bahan

Metode/cara penggabungan tiang dan balok dilakukan dengan cara sambungan pen dan lobang. Sistem penyambungan pen dan lobang memberikan sebuah karakter sambungan yang saling menyatu antar elemen konstruksi. Akibat dari teknik sambungan tersebut, sehingga terdapat penonjolan pada elemen tiang dan terdapat balok yang sengaja dilebihkan untuk mencegah lepasnya ikatan.



Gambar 3. Detail sambungan tiang Tongkonan

Sedangkan teknik/prosesnya yaitu tiang-tiang Tongkonan dan beberapa balok horizontal dirangkai secara teratur dengan jarak sekitar 40 cm dan membentuk rangka ruang. Tiang dan balok saling merangkai satu sama lain dengan jarak dan ukuran yang sama. Rangkaian elemen ini membentuk suatu karakter berpola dengan garis horizontal dan vertikal yang berbentuk trapesium akibat dari ukuran tiang yang semakin ke atas semakin kecil. Walau demikian tetap menampilkan kesan yang harmonis dan teratur.



Gambar 4. Jarak perletakan tiang dan balok

Penutup atap rumah Tongkonan menggunakan bambu yang disusun berlapis-lapis sehingga terlihat sangat tebal. Bambu tersebut awalnya dibelah kemudian dirangkai dengan batang bambu menjadi 1 modul. Setiap 1 modul berisi 10-12 batang bambu. Modul-modul penutup atap tersebut kemudian diikat dengan rotan pada kasau. Selanjutnya modul bambu ditumpuk lagi di atasnya hingga berlapis-lapis sehingga tidak bocor. Bagian atas ditutup dengan lapisan yang disebut *bubung*. Sehingga dengan kata lain, metode penggabungan bahan untuk selubung atap dari bambu yaitu gabungan pen dan metode terikat (lihat Gambar 5), sedangkan sambungan pada kuda-kuda dan rangka atap menggunakan sistem ikat dengan rotan dan sistem jepit (lihat Gambar 6).



Gambar 5. Teknik sambungan penutup atap



Gambar 6. Teknik sambungan jepit dan terikat pada atap

Teknik penggabungan bahan untuk selubung atap yaitu modul bambu yang disusun bertumpuk sebagian sehingga terlihat sangat tebal. Metode penggabungan bahan untuk selubung atap dari bambu yaitu gabungan pen dan terikat. Metode menumpuk berlapis-lapis pada selubung atap memberikan karakter berat pada bagian atap. Tumpukan bambu ini menghasilkan sebuah tekstur kasar dan berirama pada tampilan pinggir atap.

Kesan yang tercipta dari sambungan jepit dan terikat pada rangka atap Tongkonan yaitu hubungan antara kayu yang bertujuan untuk membentuk sebuah konstruksi yang kaku. Konstruksi seperti ini dapat dikatakan sebagai konstruksi tahan gempa karena pada saat terjadi gempa rangka atap Tongkonan elastis saat menghadapi gaya guncangan.

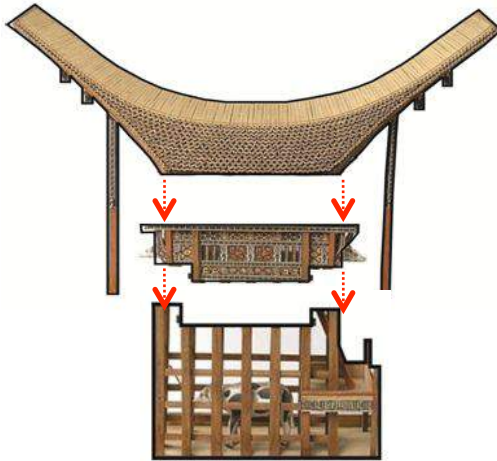


Gambar 7. Visual bentuk konstruksi selubung atap

Secara proporsi keseluruhan bangunan, bagian struktur kaki memiliki karakter lebih tinggi dibanding dengan bagian badan dan dua kali lipat dengan ketinggian atap rumah. Ketinggian tiang diatur berdasarkan ketinggian lantai rumah.







Gambar 11. Sistem penyusunan bagian struktur Tongkonan

Setiap bagian Tongkonan memiliki sistem struktur tersendiri, yaitu bagian atap (*ratiang banua*) menggunakan sistem struktur rangka, bagian badan (*kale banua*) menggunakan sistem struktur ruang masif, sedangkan bagian kaki (*suluk banua*) menggunakan sistem struktur rangka ruang. Setiap bagian Tongkonan akan selalu saling menumpuk satu sama lain mulai dari kaki, badan dan atap. Sehingga secara keseluruhan, elemen bagian rumah Tongkonan dapat saling lepas dan saling menumpuk.

### KESIMPULAN

Berdasarkan analisa tektonika Tongkonan di atas dapat disimpulkan bahwa rumah Tongkonan memiliki karakter tektonika, yaitu :

- Karakter yang menampilkan bahan dan struktur dengan jujur dan alami
- Teknik dan metode penggabungan bahan menghasilkan karakter konstruksi yang kaku dan menyatu antar elemen-elemen konstruksi. Perletakan tiang-tiang dengan jarak dan ukuran yang sama membentuk suatu karakter berpola grid dengan garis horizontal dan vertikal sehingga menampilkan kesan yang harmonis dan teratur. Sedangkan pada bagian atap Tongkonan memiliki karakter berat, merupakan efek dari teknik penyusunan bahan bambu yang saling menumpuk dan berlapis-lapis sebagai penutup atap. Lapisan bambu tersebut ditampilkan dengan jujur sehingga menghasilkan tekstur kasar pada pinggiran atap.
- Setiap bagian rumah memiliki proporsi yang berbeda beda. Bagian badan rumah memiliki skala yang lebih kecil dibanding bagian kaki dan atap rumah. Bagian atap rumah merupakan bagian yang paling menjulang tinggi yang ditopang oleh sebuah tiang khusus (*tulak somba*). Selain itu, setiap tampilan rumah Tongkonan selalu terlihat simetris, baik dari tampak depan maupun dari tampak samping.
- Secara keseluruhan rumah Tongkonan menggunakan sistem struktur rangka dan ruang, yaitu pada bagian atap menggunakan sistem struktur rangka, bagian badan menggunakan sistem struktur ruang masif sedangkan bagian kaki menggunakan sistem struktur rangka ruang. Setiap elemen bangunan menyatu dengan cara saling menumpuk dan setiap bagian struktur dapat saling lepas.

### DAFTAR PUSTAKA

- BALLANTYNE, ANDREW. 2002. *What Is Architecture?*, Routledge, London.
- FRAMPTON, KENNETH. 1995. *Studies in Tectonic Culture*, The MIT Press, Cambridge, England.
- JUNIWATI, A. & CANDARMA, W.W. 2003. *Perlunya Pengetahuan Tektonika Pada Pengajaran Struktur di Arsitektur*, Jurnal, Universitas Kristen Petra, Surabaya.
- KIS-JOVAK, J. I. 1988. *BanuaToraja : changing patterns in architecture and symbolism among the Sa'danToraja, Sulawesi, Indonesia*. Amsterdam: Royal Tropical Institute.
- MAHATMANTO. 1999. *Membangun Apresiasi pada karya tektonika Mangunwijaya*. Dalam Tektonika Arsitektur Y.B. Mangunwijaya, Rumah seni cemeti, Yogyakarta.
- PRIJOTOMO, J. 1988. *Pasang Surut Arsitektur di Indonesia*, Edisi 1, CV. Arjun, Surabaya
- ZAID, A.A. 2004. *Toraja : Simbolisme Unsur Visual Rumah Tradisional*, Ombak, Yogyakarta

